

B. LØPPENTHIN fot.

Fig. 1. Tyvholms Nordende. 4. Juni 1943. Bogstaverne angiver Ridekoloniernes Plads (sml. Teksten).

Bemærkninger om Nordre Rønners og Hirsholmenes Ynglefugle.

Af BERNT LØPPENTHIN.

(Meddelelser fra Naturfredningsraadets Reservatudvalg. Nr. 24).

Da nærværende Forfatter skrev en lille Fremstilling sammen om Hirsholmenes Fuglefauna 1932 (D. O. F. T., XXVI, p. 20—25), havde Øerne ikke været Genstand for systematiske, ornithologiske Undersøgelser. Artiklen var væsentlig bygget over nogle Notater, som F. SALOMONSEN og jeg selv havde gjort under vore Ophold i Frederikshavn som Deltagere i det marinbiologiske Kursus der, henholdsvis sidst i Juli 1928 og først i August 1931. De Ornitologer, der indtil da havde givet Bidrag til vor Faglitteratur fra disse Egne, havde væsentlig haft Nordre Rønner som Maal for deres Rejser. Nordre Rønner var — og er — langt vanskeligere at komme til end Hirsholmene, men var man først naaet dertil, havde man ogsaa en Fuglefauna for sig, som nok kunde hensætte den interesserede i Begejstring. Foruden en Række Arter, der er ret udbredte i Danmark som Helhed, findes her f. Eks. Skærpiber, Stenvender og Tejste, hvoraf efter Forfatterens Opfattelse navnlig sidstnævnte Arts Forhold paa Øerne er af stor Interesse, da det uden Sammenligning drejer sig om Danmarks største Tejstekoloni.

Jeg har kun besøgt Nordre Rønner 1 Gang, nemlig 8. Juli

1937, hvilken Dag jeg var paa Øerne Kl. ca. 9—18, og jeg skylder afdøde Fyrmester HANSEN megen Tak for velvillig Imødekommenhed under Besøget. Jeg skal kort fremsætte nogle Iagttagelser derfra. Angaaende de enkelte Holmes Navne og andre Forhold vedrørende Nordre Rønners Natur henvises til den topografiske Litteratur.

Gravand, *Tadorna tadorna*. Halv Snes Par, maaske lidt mere. Rederne var almindeligt anlagt paa Jordens Overflade, navnlig under Rosenbuske. Kuld fandtes paa 13, 7 og 6 Æg, og i 1 Rede laa 11 Gravandæg og 7 Æg af Toppet Skallesluger, som Skalleslugerhunnen rugede paa. Et Par Gravænder med en Flok Ællinger paa 23 saas ved Øerne.

Ederfugl, *Somateria mollissima*. Ynglefugl paa Burfeld. En Del Fugle saas, ogsaa førende ♀♀.

Toppet Skallesluger, *Mergus serrator*. 3 Reder med Æg saas, men nogle ♀♀ var gaaet med Ællingerne.

Stor Præstekrave, *Charadrius hiaticula*. Nogle Par ynglede.

Stenvender, *Arenaria interpres*. 1 Par paa Spirholm, 1 Par paa Langholm. Reder eller Unger iagttoges ikke, men Fuglene var bofaste. Jeg havde ventet at finde Arten talrigere.

Strandskade, *Haematopus ostralegus*. En Del Par iagttoges.

Rødben, *Tringa totanus*. Nogle Par ynglede. En nyklækket og en knap flyvefærdig Unge saas.

Hættemaage, *Larus ridibundus*. Tusinder af Par. Saavel Æg som flyvefærdige Unger iagttoges.

Stormmaage, *Larus canus*. Maaske to Hundrede Par ialt.

Sildemaage, *Larus fuscus* (vel *intermedius*). 1 Strejfer iagttoges.

Svartbag, *Larus marinus*. Nogle Stk. iagttoges. Arten havde ynglet paa Burfeld.

Dværgerterne, *Sterna albifrons*. En enkelt saas, maaske Strejfer.

Fjordterne, *Sterna hirundo*, og Havterne, *Sterna paradisaea*, vel et Par Tusind Par ialt. Æg og Dununger iagttoges, ingen fuldfjerede Ungfugle. Efter mit Skøn var der flere Havterner end Fjordterner.

Splitterne, *Sterna sandvicensis*. Flere Tusind Par. 2 Kolonier paa Langholm, 1 paa Lillestensholm, 1 paa Klatterne, 1

paa Storestensholm. Unger saas i alle Størrelser til næsten flyvefærdige.

Tejste, *Uria grylle*. Halvhundrede Par, maaske 60. Fuglene yngede paa alle Øerne, men langt de fleste paa Storestensholm, hvor Rederne laa saa tæt og lettilgængeligt som næppe paa nogen anden dansk Yngleplads. Under en af de store Sten laa saaledes 3 Kuld. En af de fundne Reder indeholdt Æg, Resten Unger i forskellig Størrelse.

Skærpiber, *Anthus spinoletta littoralis*. Almindelig Ynglefugl.

Engpiber, *Anthus pratensis*. Kun 1 Par konstateredes med Sikkerhed (Klatterne).

Graaspurv, *Passer domesticus*. En Flok holdt til omkring Fyret.

Efter mit Indtryk under ovennævnte Besøg stod Nordre Rønner blandt de danske Havfuglelokaliteter kun tilbage for Græsholmen ved Christiansø, men var langt foran Hirsholmene.

Nordre Rønners Fuglefauna forvaltes stadig paa bedste Maade af Læsø Kommune og er saaledes udenfor Naturfredningsraadets eller Reservatraadets direkte Interesse, men utvivlsomt har Øerne stadig deres fremstaaende Plads blandt danske Søfuglekolonier. Imidlertid er der efter Hirsholmenes Fredning sket saa betydelige Ændringer i Fuglefaunaen paa disse Øer, at de nu maa siges at staa som en sikker Nr. 2 efter Græsholmen ved Christiansø. Det maa nu antages, at de huser Riden som varig Beboer, og efter at jeg baade 1943 og 1944 har konstateret Reder af Svartbag og Sildemaage, kan 6 af Danmarks 7 rugende Maagearter regnes til Øernes Ynglefugle, og et Fund af Pibeand 1941 (SALOMONSEN, D. O. F. T., XXXV, p. 175) er ogsaa af betydelig Interesse; denne Art har dog ikke ruget paa Øerne de 3 paafølgende Somre. Holder de nuværende Tilstande sig for Fuglefaunaen paa Hirsholmene, eller udvikles de fortsat gunstigt, vil Øerne være en Perle for dansk Ornithologi, først og fremmest grundet paa Tilstedeværelsen af Riden, der jo ellers er en Fuglefjædens eksklusive Beboer, men som her har slaaet sig ned paa den $\frac{2}{3}$ ha store og kun 3 m høje Tyvholm (Fig. 1) og dannet maaske Verdens mærkeligste Koloni. Den 11 m høje Græsholm ved Christiansø kan muligt til Nød kaldes et Fuglefjæld, for

her ser man dog Grundfjældet, men Tyvholmen er kun Toppen af et Rev, hovedsagelig bestaaende af løse Sten i forskellig Størrelse, fra Rullesten til jævnt store Kampesten, imellem hvilke der paa en Del af Øen har samlet sig en ringe Mængde Muld, som hist og her afgiver Jordbund for en sparsom Græsvegetation. Paa Toppen af Øen findes et nogenlunde plant Parti, men her slaas Plantevæksten næsten uvægerlig ned hvert Aar af Splitternernes Ekskrementer.

Sammenligning mellem Hirsholmene og de kun 20—25 km derfra liggende Nordre Rønner er altid fristende. Hirsholmene har betydelig større Udstrækning, og det absolute Antal af Ynglefugle er større, men de rugende Arter er væsentlig de samme. Særlig Opmærksomhed skal rettes mod Skærpiberen, der er almindelig Ynglefugl paa begge Øgrupper, men næppe ruger andetsteds i Danmark; fra Øerne ved Samsø er den forlængst forsvundet, og paa Anholt, hvor passende Lokalteter forøvrigt mangler, yngler den ikke; Forholdene paa Hjælm er jeg ukendt med. Tejsten ruger i hele Kattegatomraadet, men er paa visse sydligere Lokalteter (Sejrø, Romsø, Samsø, Vejrø, hvilke 2 sidste Steder jeg kender af Selvsyn) mere knyttet til Huller i Grus- eller Lerklinter, i ringere Grad (Vejrø) til Sprækker i fra disse nedstyrtede Lermasser. Paa Hirsholmene og Nordre Rønner findes Rederne, som det er nok saa typisk for Arten, mellem eller under store Sten. Ernæringsforholdene er næppe meget forskellige for de 2 interesserede Øgrupperes Omgivelsers Vedkommende, og Mulighederne for Redernes Anbringelse er gode paa begge Lokalteter, men ikke desto mindre er Nordre Rønners Tejstebestand 4-5 Gange større end Hirsholmenes. Endelig skal nævnes Sølvmaagen, der hele Tiden — i alle Tilfælde fra midt i Trediverne — har ynglet paa Hirsholmene, først faatalligt, men i de sidste Aar formidabelt tiltagende. Ved mit Besøg 1937 saas ingen ved Nordre Rønner; om Arten er der nu, véd jeg ikke, men i det hele taget er den meget faatallig som Ynglefugl i Læsøomraadet, hvor Svartbagen dominerer.

Som Udsending fra Naturfredningsraadet har jeg besøgt Hirsholmene 4 Gange i Yngletiden, nemlig 1936 (29. Maj—2. Juni), 1940 (1.—4. Juni), 1943 (1.—5. Juni) og 1944 (2.—6. Juni) samt endvidere 20.—26. Februar og 10.—15. April 1937; endelig af-

lagde jeg Øerne en Lynvisit 12. Juli sidstnævnte Aar. Hensigten med nedenstaaende Redegørelse er dog ikke at give Resultater af Optællinger, som i saa stor Udstrækning er fremstillet af SALOMONSEN i de senere Aargange af D. O. F. T., men hovedsagelig at meddele forskellige andre Oplysninger, indsamlet under ovennævnte Besøg paa Øerne i Yngletiden. Derfor finder jeg ingen Anledning til her at fremsætte særlige Bemærkninger til følgende af de paa Hirsholmene ynglende Fuglearter: Toppet Skallesluger, Stor Præstekrave, Strandskade, Rødben, Hættemaage, Stormmaage, Fjordterne, Havterne, Splitterne, Tejste, Engpiber; Smaafuglene, der er knyttet til Bebyggelserne paa Hirsholm, ser jeg helt bort fra. De resterende Arter, jeg har gjort Iagttagelser over, skal herefter omtales.

Gravand, *Tadorna tadorna*. Rederne anlægges hovedsagelig i Kaningravene paa Græsholmen. Anbringelse under store Sten er dog ogsaa iagttaget.

Ederfugl, *Somateria mollissima*. 1932 (l. c., p. 22) angav jeg Arten som Ynglefugl, men denne Antagelse var forkert. Ved intet af de omtalte Besøg har jeg set Reder paa eller Ællinger ved Øerne. Derimod er Goldfugle og ♂♂ ofte iagttaget.

Stenvender, *Arenaria interpres*. Yngler sikkert kun paa Deget. 1943 saa jeg dog mod Sædvane Arten flere Gange paa det fredede Omraade; saaledes iagttoges 2. Juni en enkelt paa en Stensamling mellem Hirsholm og Græsholm, og 3. Juni saas 4 flyvende sammesteds fra Øst til Vest. 4. Juni bemærkedes en enkelt paa Hirsholms Østside, men næste Dag søgte jeg Fuglen forgæves her. Ingen af de omtalte Stenvendere var bofaste. 2.—5. Juni 1944 saas dels 2 sammen, dels en enkelt Fugl forskellige Steder paa Hirsholm. Paa de andre Øer — Deget besøgte ikke — iagttoges ingen, og der var ingen sikre Tegn paa Yngleforekomst.

Sølvmaage, *Larus argentatus*. 1943 ynglede ca. 50 Par eller en halv Snes Gange flere end i 1936; 3 Reder fandtes paa Kølpen, Resten paa Græsholm med Tilliggende. Det er næppe ønskeligt, at denne Bestand tiltager yderligere. 1944 var der godt 50 Par, 4 paa Kølpen, Resten paa Græsholm og de med den landfaste Holme. Paa Tyvholm og Kovsholm (samt paa Hirsholm) har jeg aldrig set Sølvmaagereder.

Norsk Sildemaage, *Larus fuscus intermedius*. Ved tidligere Besøg (1936, 1937) har jeg iagttaget enkelte gamle Sildemaager ved Øerne, men der forelaa aldrig Tegn paa Ynglen før 1943. Da jeg 2. Juni dette Aar kom til Pikkerholm, saa jeg en Sildemaage flyve op og slutte sig til et andet, lidt større Eksempel af samme Art, der laa paa Vandet udfor Kysten; det var utvivlsomt et Par. Da jeg kom tilbage nogen Tid efter, havde jeg Opmærksomheden nøjere fæstet paa Stedet og saa da ogsaa Sildemaagen (♀) staa paa en Sten, og ved Siden af den fandt jeg Reden med 1 typisk Æg (Størrelse 67,0 × 45,6 mm). Jeg kontrollerede Reden de 2 paafølgende Dage, men saa kun det samme Æg, der var varmt ved hvert Eftersyn; ♀ var hver Gang ved Reden og ♂ udenfor Øen. En anden Rede, ligeledes med 1 Æg (65,0 × 45,0 mm), fandtes 4. Juni paa den lave, sydvestlige Del af Græsholmen, hvor 6 Fugle taltes samtidig; muligt har der været endnu et Par, men kun det, jeg fandt Reden af (ved Afluring), syntes at have Æg nævnte Dato. Sandsynligvis er tidligere Kuld taget af Maageægssamlere. Om der er kommet noget ud af Rugningen, kan ikke siges, men SALOMONSEN (D. O. F. T., 1943, p. 155) angiver ikke at have fundet Reder eller Unger, da han besøgte Hirsholmene sidst i Juni 1943.

1944 konstaterede jeg 4 Par Sildemaager paa Hirsholmene. Oppe paa Pikkerholm, omtrent paa samme Plads, hvor jeg saa ovennævnte Rede 1943, holdt 2 Par til, og Rederne med henholdsvis 3 og 2 Æg fandtes. De 2 andre Par iagttoges paa Østenden af Græsholm, hvor desuden flere Par Sølvmaager havde Rede. Ved Afluring fandt jeg den ene af disse Sildemaagereder med 3 Æg; det andet Par saas gerne i Nærheden af en Rede med 2 Æg, men ingen af Fuglene vilde gaa paa i den Tid, jeg kunde anvende paa dem.

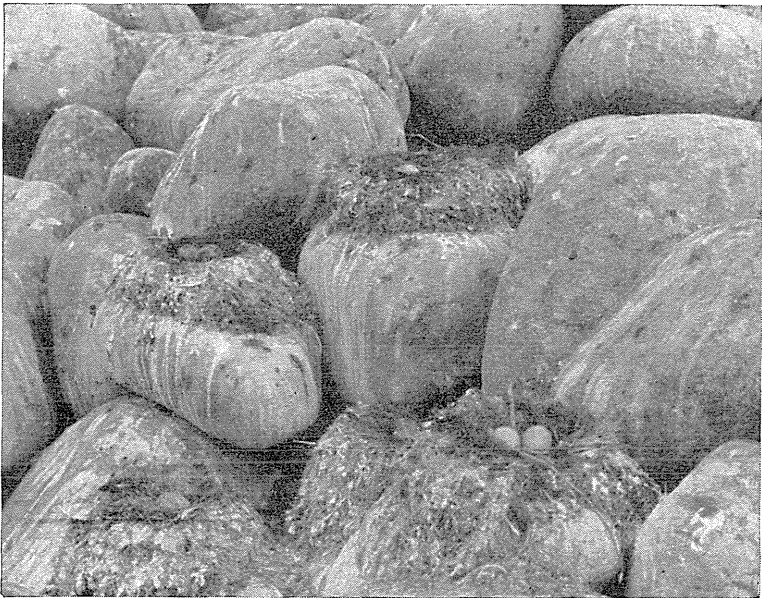
Svartbag, *Larus marinus*. Ikke-ynglende Svartbage, ogsaa udfarvede Fugle, ses næsten konstant ved Hirsholmene, hvor de navnlig holder til paa Flakket mellem Græsholm—Pikkerholm og Kovsholm. Under mine 2 Ture til og fra Tyvholm 2. og 4. Juni 1943 tog jeg derfor ingen særlig Notits af et Svartbagpar, der opholdt sig paa nogle store Sten mellem Hvidstensrev og Græsholm, tilmed da Fuglene forekom ganske rolige. I Stavnsfjord har jeg oftere iagttaget udfarvede

og tilsyneladende udparrede Svartbage, men aldrig fundet Tegn til Ynglen. Da jeg hen paa Eftermiddagen 4. Juni kom fra Pikkerholm og som sidste Led i Optællingen skulde undersøge Græsholms Østside, var Svartbagparret stadig paa Pletten; ♀ stod paa en stor Sten udfør Kysten, og ♂ laa paa Vandet i Nærheden. Denne Gang vakte Fuglenes hele Holdning min ubetingede Mistanke om en frisk Redes Tilstedeværelse; de var meget opmærksomme, men de viste dog ingen Tilbøjelighed til at gaa angrebsvis til Værks. Min Formodning var begrundet; ved Siden af en stor Sten paa Forstranden, passende til Udkigspost, laa Reden med 2 ganske friske og paafaldende lyse Æg, hvis Størrelse kun kunde bringe Tanken hen paa Svartbagæg, og Sammenligning med et i en Fart hentet Sølvmaageæg fjernede enhver Tvivl. Endvidere fandtes en lille, mørk Fældefjer i Reden og i dens umiddelbare Nærhed en Armsvingfjer af Svartbag. Mit Ægmaal havde jeg efterladt i min Oppakning paa Græsholmens modsatte Side, men jeg vilde ikke afbryde Optællingen paa dette Tidspunkt. $\frac{1}{2}$ Time senere iagttog jeg Parret i Kikkert i ca. 200 m Afstand; ♂ sad da paa Udkigstenen, mens ♀ puslede ved Reden, og jeg ventede, den snart vilde lægge sig, men den blev ved at beskæftige sig med Redens Indhold. 10-15 Minutter senere undersøgte jeg igen Stedet i Kikkert i Haab om at se ♀ ruge, men saa da 2 Stormmaager hakke i Reden, uden at Svartbagene foretog sig noget som helst, og lidt efter saa jeg en af Stormmaagerne løbe henad Stranden med Skallen af det ene Svartbagæg. Ved omgaaende Eftersyn fandtes kun en Smule Hvide i Reden. Ægskallen, Stormmaagen havde baaret bort, laa et lille Stykke fra Stedet; den maalte paa det nærmeste 77×55 mm. Det andet Æg var sporløst forsvundet. Begge Svartbagene stod nu paa en stor Sten udfør Redepladsen. Da jeg mente, ♀ var ved at ordne Reden eller vende Æggene, har den bidt dem itu i Stedet. Brudfladerne paa den fundne Ægskal viste afgjort hen til Svartbagens store Næb; siden er Stormmaagerne kommet til. Da jeg kom til Svartbagreden 1. Gang, oplyste min Hjælper, at han under Ægsamling tidligere paa Sæsonen havde været med til at finde „saadan et stort, lyst Maageæg“. Som antydte var den paagældende Fugls Æg meget let kendeligt. Sandsynligvis har Parret ikke præsteret

flere Omlæg paa Hirsholmene 1943; i alt Fald fandt SALOMONSEN (D. O. F. T., XXXVII, p. 225—26) ingenting 3 Uger senere.

Igen 1944 havde et Par Svartbage — sandsynligvis det samme som 1943 — Rede paa Græsholmen; efter det lyse Æg at dømme drejede det sig i alle Tilfælde om samme ♀. Reden var 1944 anlagt ved nøjagtig samme store Sten som Aaret før, kun et Par m nærmere Vandet; den indeholdt 5. Juni et enkelt Æg, som maalte $77,0 \times 54,9$ mm. Fuglen saas gentagne Gange ligge paa Reden og syntes ikke at være tilbøjelig til at bide Ægget itu. — Foruden Yngleparret kunde man se et Antal omstrefende, unge Svartbage.

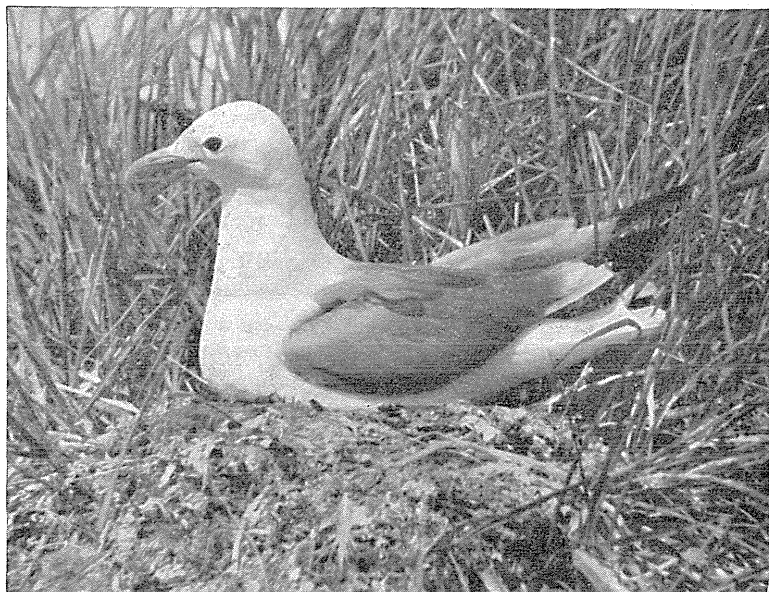
Ride, *Rissa tridactyla*. SALOMONSEN's Opdagelse af Riden som Ynglefugl paa Hirsholmene 1941 (D. O. F. T., XXXV, p. 159—78) vakte stor Opmærksomhed blandt Ornithologer, baade i Danmark og Udlandet. Jeg nærrede dengang min Tvivl om, at denne for Arten højst mærkværdige, ja temmelig unaturlige Yngleforekomst skulde blive af lang Varighed. Selv paa Helgolands Lomvieklippe havde en lille Ridekoloni, der slog sig



B. LÖPPENTHIN fot.

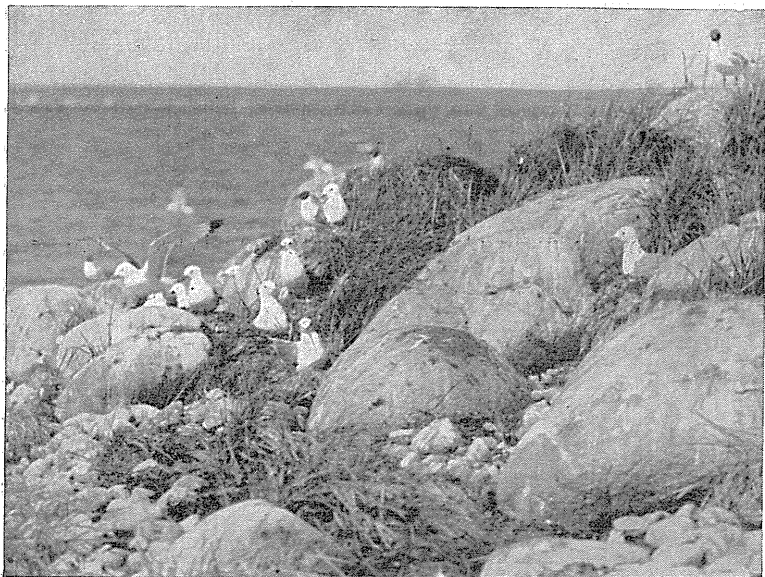
Fig. 2. Reder af Ride, *Rissa tridactyla*, anbragt paa store Sten. Tyvholm (Gruppe B) 4. Juni 1943.

ned 1938, svært ved at klare sig, og ingen af de 3 Par, der forsøgte at yngle dette Aar, fik noget ud af det. 1939 fik 2 af 3 Par Unger paa Vingerne; det ene Kuld blev lidt forsinket, men dets Opmadning fuldførtes ogsaa af ♂ alene (DROST, Ornithologische Monatsberichte, 1939, p. 179—80). Senere Oplysninger om Helgolands lille Ridekoloni har jeg ikke kunnet finde. Det skulde dog vise sig, at min Formodning om, at Tyvholms Ridekoloni vilde forsvinde lige saa pludseligt, som den var kommet, ikke holdt Stik, i alt Fald ikke endnu. 1941 yngede 11 Par (SALOMONSEN, l. c.), 1942 var der 15 Reder (SALOMONSEN, D. O. F. T., 1943, p. 155). 1943 var Kolonien vokset til det tredobbelte, hvilket vel maatte overtræffe selv de dristigste Forhaabninger. Da jeg ankom til Tyvholm 2. Juni 1943, lettede som ventet Hættemaager og Splitternes, men Riderne blev siddende paa Rederne, til jeg var ret nær; et Par af dem fløj endog først op, da jeg var en halv Snes m. fra dem. Rederne var vidt forskellige fra andre danske Maagereder. Bygget af klæbrige Havalger, som de var, var de fle-



B. LØPPENTHIN fot.

Fig. 3. Rugende Ride, *Rissa tridactyla* (Nr. 22), paa en Rede ved Græs. Tyvholm (Gruppe C) 2. Juni 1943.



B. LØPPENTHIN fot.

Fig. 4. Meget atypisk Koloni af Ride, *Rissa tridactyla*. Tyvholms Nordspids (Gruppe D) 2. Juni 1943.

ste af dem formelig klinet til Kampestenene, ja staaende paa dem (Fig. 2) og af en ret betydelig Højde. Nogle laa paa Jorden mellem Stenene eller opad Græstotter som Hættemaagerederne, men var dog stedse meget forskellige fra disse (Fig. 3—5). Ved mit første Besøg 2. Juni indeholdt 1 Rede 2 Unger + 1 Æg; 4. Juni fandtes dette Æg stadig, og endnu en Unge var klækket i en anden Rede. Trods det stærkt forøgede Antal var Rederne anbragt paa nogenlunde samme Steder som 1941 (sml. SALOMONSEN, D. O. F. T., XXXV, p. 173, Fig. 7 med foranstaaende Fig. 1). Af 51 Reder og Redesteder, fundet 2. og 4. Juni 1943, indeholdt 41: 85 Æg og 3 Unger; af Resten var 3 færdigbyggede Reder vel endnu ikke belagt, og de resterende 7 paabegyndte eller halvfærdige Reder blev maaske ikke alle fuldendt.

For at have nogle Tal fra den danske Koloni, maalte jeg 4. Juni 1943 samtlige Reder og Æg i Kolonien eller — om man vil — Kolonierne, idet Rederne laa i 5 Smaagrupper paa fra 2



B. LØPPENTHIN fot.

Fig. 5. Unger og Æg af Ride, *Rissa tridactyla* (Nr. 43). Tyvholm (Gruppe E) 4. Juni 1943.

til 19 Reder + en enkelt Rede (Fig. 3). De enkelte Smaakolonier er betegnet med Bogstaverne A—F (sml. Fig. 1). Tallene — bortset fra Redernes Numre — angiver for Redernes Vedkommende Maal i cm (D = Redens ydre Diameter foroven, S = selve Redeskaalens Diameter, H = Totalhøjden fra Underlaget til Redens Overkant); Ægmaalene angives i mm. Værdierne er som følger:

Gruppe A (2 Reder).

1. D 30, S 17, H 12. Æg: $57,0 \times 38,6 + 57,6 \times 39,0$
2. Paabegyndt Rede.

Gruppe B (19 Reder).

3. D 37, S 18, H 8. Æg: $57,1 \times 41,5$.
4. D 35, S 17, H 13. Æg: $56,0 \times 39,0 + 55,0 \times 38,7$.
5. D 27, S 18, H 16. Æg: $56,2 \times 40,0 + 55,5 \times 39,7$.
6. D 32, S 15, H 11. Æg: $57,3 \times 41,0 + 60,5 \times 40,5$.
7. D 34, S 17, H 9. Æg: $57,5 \times 42,2 + 56,0 \times 42,0 + 56,6 \times 40,5$.
8. D 33, S 17, H 10. Æg: $52,2 \times 39,0$.
9. D 29, S 16, H 9. Æg: $55,0 \times 39,8 + 52,2 \times 40,0$.
10. D 38, S 17, H 11. Æg: $53,7 \times 40,8 + 52,5 \times 41,0$.

11. D 30, S 18, H 23. Æg: $55,8 \times 39,0 + 55,0 \times 38,6$.
 12. D 33, S 17, H 6. Tom.
 13. D 32, S 17, H 11. Æg: $60,6 \times 38,0 + 58,5 \times 40,2 + 58,0 \times 37,8$.
 14. D 27, S 16, H 11. Æg: $56,6 \times 41,0 + 56,3 \times 40,0$.
 15. Paabegyndt Rede.
 16. Paabegyndt Rede.
 17. D 35, S 16, H 12. Æg: $59,0 \times 40,6 + 58,0 \times 40,0$.
 18. D 26, S 16, H 13. Æg: $59,0 \times 39,0 + 54,5 \times 40,3 + 55,5 \times 40,8$.
 19. D 28, S 16, H 13. Æg: $54,1 \times 39,7 + 53,1 \times 39,2$.
 20. D 26, S 14, H 11. Æg: $55,2 \times 40,0 + 56,6 \times 40,8$.
 21. D 32, S 18, H 8. Æg: $57,6 \times 40,9 + 60,5 \times 40,4$.

Gruppe C (1 Rede)

22. D 35, S 19, H 10. Æg: $56,0 \times 42,0 + 55,8 \times 41,5 + 57,0 \times 41,0$.

Gruppe D (19 Reder).¹

23. D 29, S 15, H 15. Æg: $56,0 \times 41,0 + 1$ nyklækket Unge.
 24. D 28, S 16, H 11. Æg: $56,0 \times 41,0 + 56,6 \times 40,5 + 54,3 \times 38,6$.
 25. D 33, S 16, H 14. Æg: $57,0 \times 39,0 + 55,4 \times 40,0$.
 26. D 30, S 17, H 6. Æg: $54,0 \times 39,7 + 52,3 \times 39,6$.
 27. D 30, S 15, H 13. Æg: $56,0 \times 40,6 + 56,0 \times 41,6$.
 28. D 35, S 17, H 13. Æg: $62,2 \times 39,0 + 58,6 \times 40,0$.
 29. D 30, S 16, H 6. Æg: $53,4 \times 41,0 + 59,8 \times 39,5 + 54,1 \times 41,2$.
 30. D 33, S 16, H 12. Æg: $53,8 \times 38,5 + 53,6 \times 39,0 + 53,2 \times 39,6$.
 31. D 35, S 17, H 8. Æg: $53,7 \times 42,5 + 55,0 \times 42,2$.
 32. D 30, S 15, H 7. Æg: $56,6 \times 40,0$.
 33. D 33, S 16, H 14. Æg: $57,6 \times 38,0 + 59,5 \times 38,7$.
 34. D 35, S 15, H 19. Æg: $58,0 \times 41,0 + 58,2 \times 41,0$.
 35. D 34, S 16, H 10. Æg: $53,4 \times 40,5 + 56,0 \times 41,0$.
 36. D 32, S 17, H 8. Æg: $55,6 \times 39,5 + 51,3 \times 40,0$.
 37. D 32, S 16, H 10. Æg: $51,6 \times 41,5 + 56,8 \times 40,0$.
 38. D 30, S 16, H 5. Æg: $58,0 \times 41,5 + 57,0 \times 41,0 + 58,0 \times 41,2$.
 39. D 30, S 16, H 11. Æg: $54,2 \times 40,0 + 55,0 \times 40,0$.
 40. D 36, S 16, H 8. Æg: $55,4 \times 40,0 + 56,0 \times 42,5 + 54,2 \times 40,8$.
 41. D 30, S 14, H 10. Tom.

Gruppe E (4 Reder).

42. D 30, S 14, H 14. Æg: $56,5 \times 39,5$.
 43. D 33, S 16, H 14. Æg: $55,8 \times 39,0 + 2$ to Dage gamle Unger.
 44. Paabegyndt Rede.
 45. D 30, S 17, H 8. Æg: $58,7 \times 40,0 + 58,5 \times 40,1$.

Gruppe F (6 Reder).

46. Paabegyndt Rede.
 47. Paabegyndt Rede.
 48. Paabegyndt Rede.
 49. D 33, S 16, H 6. Tom.
 50. D 32, S 16, H 13. Æg: $52,0 \times 40,3 + 52,8 \times 40,0$.
 51. D 31, S 17, H 10. Æg: $56,0 \times 38,6 + 53,5 \times 39,0$.

1944 besøgte jeg Ridekolonien 4. og 5. Juni. Straks efter at jeg var kommet i Land paa Tyvholm den første Dag, bemærkede jeg, at Redernes Antal var kendeligt øget, men de var anlagt nogenlunde paa samme Steder som 1943. Grupperne D og E fra 1943 var vokset sammen, og paa Øens Østside (Gruppe F) var de 15 Reder spredt over en noget større Strækning end de 6 Aaret før. 4. Juni 1944 taltes ialt 82 Reder, hvoraf 6 tomme, Resten med tilsammen 135 Æg og 32 Unger. Riderne syntes at have været noget tidligere paa Færde 1944 end 1943 efter det iagttagne Antal Unger at dømme [4. Juni 1943 var der kun 3 Unger], og i en Rede med 3 Unger, hvor 1 Unge var lidt mindre end de 2 andre, anslog jeg disses Alder til 6 Dage. En Del spraaede Æg saas. Adskillige Reder var dog friske. De tomme Reder saa gennemgaaende ikke ud til at være forladt, og 1 af dem (i Gruppe F, der af de forskellige Smaakolonier afgjort var yngst) indeholdt da ogsaa 1 Æg 5. Juni. Dette giver saaledes i alle Tilfælde 77 belagte Reder.

Ved Besøg paa Tyvholm 15. og 16. Juli 1944 anslog TORBEN SVENDSEN (in litt. 23. Juli) Antallet af iagttagne Rideunger til over 100. Han ringmærkede 56, og efter at Ringene var sluppet op, fandt han 8 til. Yderligere regnede han at have set 35-40 flyvefærdige Unger.

Under mit Besøg 1943 fik jeg det Indtryk, at Reder, der var bygget eller — om man vil — klinet paa Kampesten var højere og maaske smallere end de, der var anlagt ved spredte, mindre Sten eller ved Græsvegetation; saaledes stod den højeste Rede (Nr. 11, 23 cm) paa en stor Sten. Desværre fik jeg ikke gjort fuldt tilstrækkelige Optegnelser angaaende dette Forhold, men jeg regnede Gennemsnitsmaalene for Grupperne A, B, F, der var anbragt paa Kampesten, paa den ene Side og Grupperne C, D, E, hvis Reder for en stor Del stod opad Græstotter (Fig. 3, 5), paa den anden. De fundne (omtrentlige) Tal var:

A, B, F (21 Reder):	D 31,4 cm	S 16,6 cm	H 11,2 cm
C, D, E (23 Reder):	D 31,9 cm	S 16,0 cm	H 10,7 cm

Tallene viser faktisk en ringe Forskel baade med Hensyn til Højde og Bredde, men jeg var dog langt fra sikker paa, at de kunde staa for en gentaget Undersøgelse. 4. Juni 1944

maalte jeg derfor 33 Reder: mere naaede jeg ikke grundet paa optrækkende Storm og Regn, som vilde have skadet Unger og haardtrugede Æg, hvis jeg holdt Fuglene borte fra dem længere, og som kunde gøre mig Opholdet ubehageligere, end rimeligt var. Efter at være naaet tilbage til Hirsholm, kunde jeg ikke komme derfra igen før det meste af et Døgn senere, og da kunde der ikke blive Tid til at gøre mere ved Riderne. 1944 maalt kun Rideredernes Højde, — ikke Diameteren — men samtidig noteredes Underlagetets Art. De fundne Værdier er følgende [Redernes Højde i cm, Ægmaal i mm]:

Gruppe A (5 Reder).

52. (Kampesten)	H 15.	Æg: 55,8 × 38,9 + 57,8 × 38,0.
53.	" H 10.	2 Unger.
54.	" H 3.	Æg: 55,5 × 41,9 + 54,0 × 41,4.
55.	" H 13.	Æg: 56,4 × 40,9 + 54,0 × 40,0.
56.	" H 9.	Æg: 55,6 × 40,0 + 55,9 × 40,5.

Gruppe B (15 Reder).

57. (Kampesten)	H 9.	Æg: 55,8 × 39,5 + 54,7 × 39,6.
58.	" H 13.	Æg: 58,8 × 41,0 + 57,3 × 40,3.
59.	" H 10.	Æg: 56,0 × 39,0 + 55,0 × 39,9.
60.	" H 13.	Æg: 58,8 × 41,7 + 57,0 × 41,8.
61.	" H 9.	Æg: 56,6 × 40,5 + 56,2 × 39,8.
62.	" H 10.	Æg: 56,2 × 41,0 + 56,7 × 40,4.
63.	" H 18.	Æg: 55,8 × 39,4 + 53,3 × 39,2.
64.	" H 10.	Æg: 55,8 × 39,0 + 53,5 × 39,0.
65.	" H 8.	Æg: 57,0 × 40,7 + 58,7 × 40,7 + 59,2 × 40,7.
66.	" H 12.	Æg: 56,8 × 40,0.
67.	" H 17.	Æg: 51,8 × 40,0 + 51,4 × 40,1.
68.	" H 11.	Æg: 57,1 × 40,6 + 57,8 × 41,1.
69.	" H 14.	Æg: 56,0 × 40,7 + 56,1 × 41,3.
70. (Rullesten)	H 10.	Æg: 57,2 × 40,8 + 57,8 × 41,4.
71. (Kampesten)	H 6.	Æg: 59,4 × 40,0 + 59,4 × 38,7.

Gruppe C (3 Reder).

72. (Kampesten)	H 18.	Æg: 56,0 × 41,0 + 2 Unger.
73.	" H 8.	Æg: 59,0 × 40,9 + 1 Unge.
74.	" H 15.	Æg: 54,0 × 39,7 + 54,2 × 40,0.

Gruppe D + E (44 Reder).

75. (Kampesten)	H 9.	Æg: 56,0 × 39,5 + 55,6 × 41,0.
76. (Græs)	H 9.	Æg: 52,0 × 41,0 + 54,0 × 41,0.
77. (Kampesten)	H 17.	2 Unger.
78. (Rullesten)	H 17.	Æg: 55,0 × 39,5 + 56,4 × 40,0.
79.	" H 13.	Æg: 57,0 × 39,0 + 2 Unger.
80.	" H 4.	Æg: 54,1 × 36,5 + 54,5 × 37,0.
81.	" H 15.	Æg: 58,0 × 42,0 + 1 Unge.

82. (Kampesten) H 18. Æg: $57,4 \times 41,2 + 57,6 \times 41,9 + 58,0 \times 40,0$.
 83. " H 8. Æg: $56,0 \times 39,4 + 54,3 \times 39,2$.
 84. (Græs) H 20. Æg: $54,0 \times 40,2 + 52,2 \times 38,0 + 54,6 \times 39,9$.
 Endvidere fandtes i denne Gruppe: 2 Reder med 3 Unger, 5 med 2 Unger + 1 Æg, 1 med 2 Unger, 2 med 1 Unge + 2 Æg, 1 med 1 Unge + 1 Æg, 1 med 1 Unge, 3 med 3 Æg, 16 med 2 Æg, 1 med 1 Æg; 2 Reder var tomme.

Gruppe F (15 Reder).

- 2 Reder med 3 Æg, 8 med 2, 1 med 1 og 4 tomme, hvoraf den ene 5. Juni fandtes belagt med 1 Æg.

Af de 33 Reder, som blev maalt i Juni 1944 stod saaledes 26 paa Kampesten, 5 paa Rullesten og 2 ved Græstotter. Tallene for de sidste [5 + 2] Reder er behandlet under eet; Materialet er sparsomt nok, og der er ikke Grund til at vente nogen Forskel i Redernes Bygningsmaade, da Underlaget jo er af en saadan Karakter, at Redematerialet ligger langt bedre fast end paa Kampestenene, der dog uden Tvivl bedst svarer til Artens naturlige Krav, og som nogenlunde kan illudere Afsatser paa Fjældvægge i Ridens egentlige Hjemstavn. Gennemsnitshøjden for de 26 Reder paa Kampesten var ca. 11,7 cm, for de resterende 7 ca. 12,6 cm. Tallene viste saaledes i modsat Retning af, hvad jeg havde ventet. Den højeste af Rederne fra 1944 (20 cm) var ganske vist ogsaa en „Græsrede“, men det skal dog bemærkes, at baade den højeste og den laveste af samtlige Ridereder, iagttaget i de 2 Aar, nemlig Nr. 11 (23 cm) og Nr. 54 (3 cm) var bygget paa Kampesten. Redernes Højde er saaledes næppe afhængig af Underlaget, de er anbragt paa; normalt er den 8 til 14 cm. Deler man de ovenfor anførte Tal for de 77 Reder, hvis Højde er maalt, op i Grupper paa 3 cm, finder man, at 3 Reder var 3—5 cm høje, 15 maalte 6—8, 26 var 9—11, 19 var 12—14, 8 var 15—17, 5 var 18—20, og 1 var 23 cm høj.

De 145 undersøgte Æg maalte i Gennemsnit $55,97 \times 40,14$ mm. Maximum var $62,2$ [$\times 39,0$] og [$56,0$ eller $53,7 \times$] $42,5$ mm. Minimum var $51,6$ [$\times 41,5$] og [$54,1 \times$] $36,5$ mm. Hos HARTERT (Vögel pal. Fauna, Bd. 2, p. 1753, 1921) findes følgende Tal: Gennemsnit $57,10 \times 41,71$ mm; Maximum $61,1$ [$\times 41,1$] og [$59,3 \times$] $43,4$ mm; Minimum $51,6$ [$\times 39,6$] og [$55,5 \times$] $39,0$ mm. Det forekom mig ikke — som det undertiden fremhæves — at de forefundne Rideæg havde nogen paafaldende afrundet

Form sammenlignet med andre Maageæg, specielt de omtrent jævnstore Stormmaageæg; derimod var deres Farve ret forskellig fra Æg af samtlige danske og nordatlantiske *Larus*-arter, hvis Variation med Hensyn til Skalfarven er praktisk taget den samme, fra ensfarvet lyseblaa („Albinoer“) til mørkt graagrønne eller brune med mørke Pletter. Albino-Rideæg kender jeg ikke, men de er næppe klart lyseblaa. Mange *Rissæg* har en mere snavset, graarødlig Grundfarve end *Larusæg*; mange er bleggrønne, og deres Pletter er i stor Udstrækning rødlige eller rødbrune. Endvidere er vore *Larusæg* mere glansfulde end *Rissæg*; Skallen minder mig i det hele taget mere om Terneæg end om Maageæg. Det skal dog bemærkes, at der ikke er Grund til at vente nogensomhelst Forskel mellem Rideæggene paa Tyvholm og dem fra de nordatlantiske Fuglefjelde.

Hvad Kuldenes Størrelse angaar, ses det, at af de 118 belagte Reder, jeg undersøgte paa Tyvholm 1943 og 1944, indeholdt 29 Kuld paa 3 (Æg eller Unger), 80 paa 2; i 8 Reder fandtes kun 1 Æg eller 1 Unge. Begge Aar var som anført flere af de fundne Kuld ganske friske, og ved intet af Besøgene havde alle Fuglene afsluttet Æglægningen, hvilket ogsaa Rederne med 1 Æg maatte fremkalde Formodning om. Det fortjener at nævnes, at jeg 3. Juni 1943 fra Pikkerholm ved Hjælp af Kikkert talte 42 Rider, der sad paa Rederne, men herfra kunde Pladsen for de 6 Reder og Redesteder i Kolonien F ikke overses, og da kun 39 belagte Reder fandtes indenfor Synsfeltet, har 3 Rider formentlig siddet paa tomme Reder.

Efter Ridekoloniens kendelige Fremgang er der vel al Grund til at regne med, at den fortsat vil bestaa og vil udvikle sig. Tilmed synes Riderne nok at kunne hævde sig overfor Hættemaagerne, hvis Unger ofte maa lade Livet, naar de løber om og kommer Riderederne for nær.¹⁾

Skærpiber, *Anthus spinoletta littoralis*. Arten yngler paa Hirsholm (halv Snes Par eller lidt flere), Græsholm (1 til faa Par), Kølpen (gerne 1 Par) og Deget. Af de Reder, jeg under

¹⁾ Foruden Riderne yngede paa Tyvholm 1943: 1 Par Stormmaager (nedenfor Ridekoloni B), ca. 2.500 Par Hættemaager, en Del Fjordterner (2. Juni taltes endnu kun 6 Reder), godt 400 Par Splitterner, 4 Par Tejster. 1944 rugede ingen Stormmaager; af de andre Arter fandtes ca. 2.600 Par Hættemaager, knap 700 Par Splitterner og 5 Par Tejster.

de forskellige Besøg har set, var 1 bygget mellem Stenene et Stykke ude paa den nordre Havnemole, altsaa borte fra enhver Vegetation; en var i et Hul i et Stengærde ved Bygningerne. Begge disse 2 Redeanbringelser mindede meget om Hvid Vipstjerts. Af de øvrige var 2 bygget under Rosenbuske, 2 under Græstotter som Engpiberreder, 2 i Græstotter tæt opad Sten.

Til Slut en Bemærkning om Spidshalet Kjove, *Stercorarius parasiticus*, som man før i Tiden var tilbøjelig til at antage kunde yngle paa Hirsholmene. Som omtalt ved tidligere Lejlighed (LØPPENTHIN D. O. F. T., 1932, p. 24) saa Dr. phil. O. HAGERUP i Juli 1930 en Kjove flyve med Føde til sin Unge. Det er dog usikkert, om denne er udruget paa Hirsholmene; snarere er den kommet fra Bohusläns Skærgaard eller en anden Yngleplads ved den skandinaviske Halvø. Hen paa Sommeren ses Kjover ofte i Farvandet omkring Hirsholmene, og 29. Maj—2. Juni 1936 — altsaa i Yngletiden — saa jeg selv et mørkt Individ afjage Hættemaager deres Bytte. Fra 1936, i den Tid systematiske Undersøgelser over Hirsholmenes Ynglefugle har været foretaget; har dog intetsomhelst foreligget om ynglende Kjover paa Øerne, og om den vil indvandre hertil, er tvivlsomt, men før i Tiden havde danske Ornithologer vel snarere ventet at træffe Kjovens Yngel paa Hirsholmene end Ridens.



B. LØPPENTHIN fot.

Fig. 6. Flyvende Ride, *Rissa tridactyla*. Tyvholm 4. Juni 1943.