

## Jagt- og Skovbrugsmuseets Fuglesamling.

Af HENNING SCHEEL.

I Aarene 1936-37 foretog Dansk Jagtforening og Landsjagtforeningen af 1923 med Støtte af Jagtfondet en Indsamling af Fugle, som man lod udstoppe, for at tilvejebringe en Studiesamling til Brug for Jægerne.

De første Gange Samlingen blev udstillet, nemlig paa Landsudstillingen i Skanderborg i Juni 1937 og Aaret efter paa Bella-høj i København, indeholdt den kun de almindelige Fuglearter, der er Genstand for Jagt; men da det i 1939 blev bestemt at oprette et permanent Jagt- og Skovbrugsmuseum i Hørsholm, skænkede de to Jagtforeninger Samlingen til dette Museum, hvor den nu er anbragt og i de forløbne Aar væsentligt udvidet. Den omfatter dog stadig fortrinsvis jagtbare Fuglearter, hvorved forstaas saadanne, der enten paa Grund af Kød værdien, eller paa Grund af den Skade Arten eventuelt kan foraarsage paa det madnyttige Vildt, har Betydning for Jægerne.

Desuden er medtaget forskellige totalfredede Arter, som paa Grund af deres Udseende eller Levevis er særlig udsat for at blive skudt som Følge af Forveksling med ikke fredede som Regel nærstaaende Arter.

Det er derfor særlig Hønsefugle, Svømmefugle, Vadefugle og Rovfugle, der findes i Samlingen. Derimod er Spurvefuglenes store Gruppe kun repræsenteret ved forholdsvis faa, f. Eks. de forskellige Kragefugle, samt nogle enkelte meget farvestraalende eller ejendommelige og sjældne Arter, som alle Dage har virket særlig fristende paa mindre lovlydige Jægere.

Der er især lagt Vægt paa, at vise Fuglene i alle de Dragter de optræder i paa de forskellige Aarstider eller paa Grund af forskelligt Køn eller Alderstrin, da det selvfølgelig er en af Museets Opgaver at virke med til at opdrage den danske Jægerstand i Kendskabet til de Fugle, man har Lov til at jage, ligesom Jægeren ogsaa bør vide, i hvilke Tilfælde der kan være Fare for Forveksling med fredede Arter.

Hovedbestanddelen af Jagt- og Skovbrugsmuseets Fuglesamling er derfor som sagt ganske almindelige Fugle, som det ikke har nogen særlig Interesse at give en Liste over i Dansk Or-

nithologisk Forenings Tidsskrift, hvorimod det maaske kan være af Betydning at nævne de enkelte sjældnere Eksemplarer.

Det skal dog bemærkes, at Samlingen endnu ikke er komplet, samt at der i nogle Tilfælde er anbragt Eksemplarer, som ikke stammer her fra Landet men f. Eks. fra Zoologisk Have, Grønland eller Udlandet. Dette gælder saaledes for følgende Arters og Racers Vedkommende: Kongeederfugl, Rødhalsed Gaas, Islom, Havørn, Kravetrappe, Stortrappe, Hærfugl, Braksvale, Triel, Europæisk Ibis, Odinshane i Sommerdragt o. a. Nogle Eksemplarer f. Eks. af Havsule, Rakkelhane, Ravn, Ellekrage, Nøddekrige, Hærfugl, Isfugl og andre, hvorom intet nærmere vides, har af denne Grund ingen større Interesse, selv om de muligvis er her fra Danmark.

Af Fugle, som ikke forekommer særligt talrigt her i Landet, findes følgende i Samlingen:

Lille Skallesluger (*Mergus albellus*). ♂ ad. (Uden Lokalitet) — ♀ ad. c.  $\frac{6}{1}$  1941, Greve Strand — ♀ juv.  $\frac{29}{1}$  1941 (Uden Lokalitet).

Dværggaas (*Anser erythropus*). ♂ ad. skudt ved Hundsemyre paa Bornholm d.  $\frac{29}{5}$  1942. Dens Vægt var 1,75 kg, og Totallængden c. 56,5 cm. Eksemplaret er skænket Museet af GEORG KRUSE, Snogebæk pr. Neksø.

Indisk Gaas (*Anser indicus*). Et Eksemplar, som angives at være skudt i Øresund udfor Kronborg i December 1939. Højre Vinge bærer Spor af at have været stækket, men Læsionen kan ogsaa stamme fra et Haglskud. Det er dog sandsynligst, at Fuglen er undsluppet fra Fangenskab.

Bramgaas (*Branta leucopsis*). 2 Eksemplarer: ♂ ad. og ♂ juv. Begge er skudt d.  $\frac{23}{10}$  1942 i Isefjorden og skænket Museet af Dr. scient. BØJE BENZON, Springforbi.

Vagtel (*Coturnix coturnix*). ♀ skudt d.  $\frac{17}{10}$  1942 ved Finderup, Rishøj i Ringkøbing Amt. Eksemplaret er skænket Museet af Skovfoged MARTIN NIELSEN, Skulderupholm pr. Hvalsø.

Sortstrubet Lom (*Colymbus arcticus*). 3 Eksemplarer: En gammel Fugl i Sommerdragt, skudt d.  $\frac{6}{12}$  — ♀ ad. i Sommerdragt, skudt d.  $\frac{3}{5}$  1931. — En gammel Fugl i Vinterdragt. Alle tre er skudt i danske Farvande.

Trane (*Grus grus*) ♀ ad, d.  $\frac{15}{4}$  1944 Trørød pr. Vedbæk.

Fuglen var fløjet mod en Stærkstrømsledning og derefter af livet.

Pomeransfugl (*Charadrius morinellus*). 2 Eksemplarer: ♀ ad. i Efteraarsdragt. Skudt paa Saltholmen d.  $\frac{5}{10}$  1911. Skænket Museet af Saltholmens Jagtkonsortium. — ♀ ad i Foraarsdragt. Skudt d.  $\frac{12}{5}$  (Uden Lokalitet).

Sortgraa Ryle (*Calidris maritima*). ♂ skudt d.  $\frac{20}{12}$  1938 paa Sjællands Rev. Eksemplaret er skænket Museet af Direktør VALDEMAR STEEN-CHRISTENSEN, Vedbæk.

Odinshane (*Phalaropus lobatus*). 2 Eksemplarer: ♂ juv. Skudt d.  $\frac{21}{10}$  1934 paa Eskildsø i Roskilde Fjord. Eksemplaret er skænket Museet af Direktør VALDEMAR STEEN-CHRISTENSEN, Vedbæk. — ♀ i Vinterdragt. Skudt paa Saltholmen d.  $\frac{8}{9}$  1945. Skænket Museet af Saltholmens Jagtkonsortium.

Tretaaet Maage (*Rissa tridactyla*). 2 Eksemplarer: ♂ ad. og ♀ juv. Begge skudt ved Sjællands Odde d.  $\frac{30}{10}$  1942 og skænket af Dr. scient BØJE BENZON, Springforbi.

Mellemkjo ve (*Stercorarius pomarinus*). En ung Fugl, skudt ved Gilleleje c. 1942-43.

Storkjove (*Stercorarius skua*). ♀ ad. skudt ved Allingaa- bro i Jylland d.  $\frac{20}{10}$  1942.

Grylletejste (*Uria grylle*). Dansk Ynglefugl i Sommerdragt, skudt ved Læsø d.  $\frac{11}{4}$  1941.

Søkonge (*Plotus alle*). ♀ juv. Fanget i Garn i Øresund udfor Rungsted d.  $\frac{3}{2}$  1943. Skænket Museet af Hr. JOHANNES PETERSEN, Rungsted.

Rørdrum (*Botaurus stellaris*). Fra Grenaaegnen.

Lærkefalk (*Falco subbuteo*). 2 Eksemplarer: ♂ juv. skudt i Nærheden af Fakse d.  $\frac{31}{8}$  1936. — ♂ ad. skudt paa Skjold- næsholm d.  $\frac{21}{8}$  1943.

Vandrefalk (*Falco peregrinus*). En gammel Fugl. Skudt ved Snekkersten i April 1921.

Kongeørn (*Aquila chrysaetos*). Fundet død paa Hagedest- gaard c. 1939-40. Skænket Museet af Grosserer LUDV. SVEND- SEN, København.

Glente (*Milvus milvus*). Skudt i Efteraaret 1916 paa Lung- holm paa Lolland. Den havde netop taget en Fasan, som den var ved at fortære. Skænket Museet af Jagtkonsulent MORTENSEN.

Fiskeørn (*Pandion haliaetus*). Gammel Fugl fra Sjælland.

Perleugle (*Aegolius funereus*). Fanget mellem Hellebæk og Helsingør i Januar 1943.

Sortkrage (*Corvus corone corone*). ♀ d. 19/4 1929. (Uden Lokalitet).

Færøisk Ravn (*Corvus corax varius*). Skudt paa Færøerne i Juli 1885.

Desuden findes et ejendommeligt Eksempplar af Dobbeltbökkasin, som i nogen Grad minder om den melanistiske



Fig. 1. Sort-hvid broget Dobbeltbökkasin (*Capella gallinago*).

Mutant *Capella gallinago* mut. *sabini*, der særlig træffes i England, og hvoraf der findes et Eksempplar her fra Danmark paa Zoologisk Museum i København.

Jagt- og Skovbrugsmuseets Eksempplar afviger dog meget fra dette, idet Oversiden ganske vist fortrinsvis er mørk, Hoved og Baghals endog næsten sort, men Ryggens Fjer og Vingedækfjerene har store hvide Tværbaand, Pletter eller Fjerrande, og kun ganske faa af Ryggens Fjer har gulbrune Tegninger. Forbrystet er mørkt, hver Fjer dog lys ved Grunden. Bugen er næsten hvid. Halen og Undergumpen er næsten farvet som hos den almindelige Dobbeltbökkasin (se Fig. 1).

Eksemplaret er skudt ved Nørre Nebel i Vestjylland ca. d. 23/9 1940 og skænket Museet af Kunstmaler V. KRISTENSEN, Rungsted.

Af albinistiske Varieteter findes en Del i Samlingen, saaledes f. Eks. to partielalbinistiske Fasanhaner, (*Phasianus colchicus*), den ene fra Sonnerupgaard pr. Hvalsøe, Novbr.

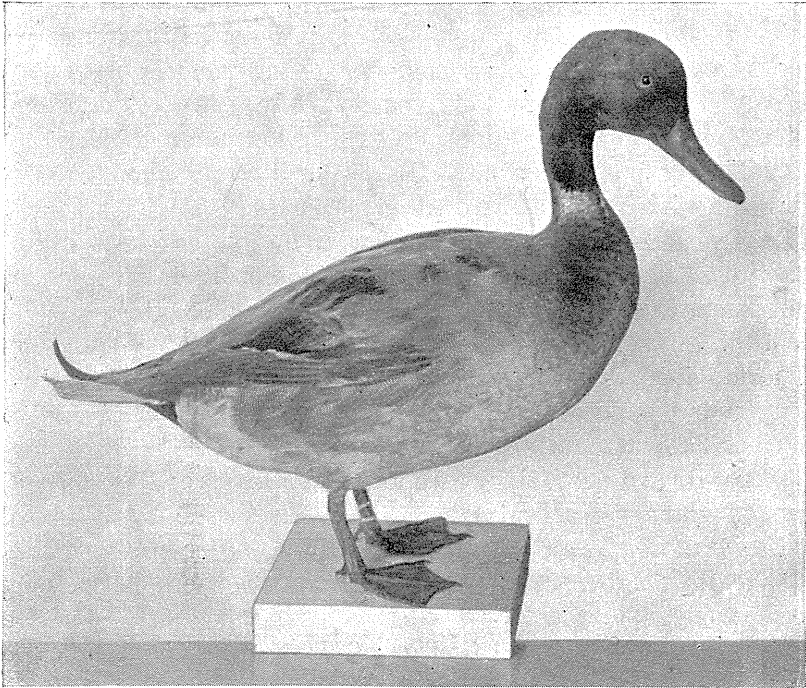


Fig. 2. Bastard mellem Graaand (*Anas platyrhynchos*) og Spidsand (*Anas acuta*).

1940, den anden fra Fredskov ved Hou d. 11/11 1938. En nærmest totalalbinistisk Fasanhane fra Boelskov pr. Storehedinge ca. d. 2/1 1945. Skænket Museet af Forstinspektør JAGD, Freerslev pr. Haslev. En partielalbinistisk Agerhøne (*Perdix perdix*) fra Magleby ved Gjorslev d. 26/9 1904. En Skovsnepe (*Scolopax rusticola*) af den symmetriske, partielalbinistiske Type, idet begge Vingerne er hvide, og desuden er en Del af Bugen hvid. Den er skudt i Salling d. 26/11 1934 og skænket af Jagtkonsulent MORTENSEN, Silkeborg.

En Husskade (*Pica pica*) af den afblegede Type, hvor de ellers sorte Partier er bleven lyst brunlige eller hvidlige. Fuglen er skudt ved Rørmosehus pr. Ørsted d. 8/2 1941 og skænket Museet af Hr. A. FRIIS, Rørmosehus pr. Ørsted.

Af andre Abnormiteter findes en steril Fasanhøne med be-  
gyndende hanelignende Fjerdragt, den er skudt i Kongelunden  
paa Amager d. 26/11 1943. En Graakrage (*Corvus cornix*)  
med „Korsnæb“, samt en Stormmaage (*Larus canus*) med  
abnorm Fod, idet der ved Hælleddet paa det højre Ben findes  
en ret veludviklet ekstra Fod, der peger vandret fremefter.  
Fuglen er skudt d. 7/12 1942 ved Nykøbing paa Mors og skænket  
Museet af Hr. THEODOR JOSEFSEN, Refshammer, Mors.

Endelig findes der nogle Bastarder i Samlingen, saaledes  
en Bastard af Graaand (*Anas platyrhyncha*) og Spidsand  
(*Anas acuta*) (Fig. 2). Fuglen, der er en ♂, er skudt d. 7/11  
1933 paa Ulbjerg Strand ved Limfjorden. Endvidere findes  
en Bastard formodentlig af Graaand og Tamand, idet Fuglen,  
der er en ♂ i Pragtdragt, er forsynet med en veludviklet  
Fjertop i Nakken ligesom hos visse tamme Anderacer. Den  
er skudt i Guldborg Sund d. 28/12 1944 og skænket Museet af  
Fisker JENS OLSEN, Staureby.

En Bastard af Urhane og Fasanhøne: Fuglen, der  
er en Hane, er født i Fangenskab paa Jagtraadets Opdræt-  
ningsfarm for vilde Hønsefugle ved Fromsejer pr. Vorbasse.  
Ifølge Brev fra Jæger P. RØRBÆK er de nærmere Omstændig-  
heder følgende:

„Ved Forsøget med Opdræt af Urfugle havde jeg en over-  
komplet etaarig Urhane. For at give ham Selskab satte  
jeg en etaarig chinensis<sup>1)</sup>-Fasanhøne ind til ham. Fasan-  
hønen lagde ca. 30 Æg og 8 af disse var befrugtede, men  
under Rugningen døde Fostrene i de 5 af Æggene. Der  
kom altsaa kun 3 Kyllinger frem, hvoraf den ene vistnok  
blev klemt ihjel i Reden, og en var en Blommekylling  
og maatte dræbes. — Tilbage var der saa kun 1 Kylling,  
der blev opdrættet sammen med et Kuld Urfuglekyl-  
linger. Den trivedes udmærket, men har hele Tiden, i sin 2½  
aarige Levetid, været meget vild. Den kunde udstøde  
mærkelige Lyde, noget af dens Sprog lød som en Graa-  
ands Stemme, noget mindede om en Ugle o. s. v. Urha-

1) Ringfasan (RED).

nerne hadede Bastarden, særlig i Parringstiden. Den maatte derfor altid leve i en Voliere for sig selv og dens Energi fik Udløsning i, at den næsten hele Tiden Dagen igennem spadserede frem og tilbage i den ene Side af Volieren, hvor den sled en Sti i Græsset. Dens Holdning var temmelig lodret, som en knejsende Fasanhane.“

Den  $\frac{4}{1}$  1939 blev Hanen aflivet og skænket til Jagtforeningernes Fuglesamling.

Den minder i Farven mest om en Urhane men i Skikkelsen meget om Fasanen. Halen er let kløftet. Mellemfoden er fjerklædt paa den øverste Halvdel. Dens Kønsgorganer var kraftigt udviklede.

At Tilfældet ikke er enestaaende og vist nok kan forekomme i vild Tilstand viser et Eksempel, som findes paa Zoologisk Museum i København. Dette Eksempel ligner saa at sige fuldstændig Jagt- og Skovbrugsmuseets. Det er ligeledes en ung ♂, og er skudt ved Varde d.  $\frac{15}{10}$  1942. Dens Vægt var 1247 gr.

En Bastard af Fasanhøne og Tamhøne (vistnok Dværg- høne): Eksemplaret, der er en Hane, stammer fra Sommeren 1943 og er født paa Rosenfeldt pr. Vordingborg. Dens Udseende er paa det nærmeste 50 % Fasan og 50 % Tamhøne. Den er skænket Museet af Rosenfeldt Jagtkonsortium.

Et Eksempel paa, hvor alvorlige Kampe Individder af samme Art af og til kan udkæmpe, findes i Museets Samling. Det drejer sig i dette Tilfælde om to Musvaager (*Buteo buteo*), begge Hunner, som har dræbt hinanden formodentlig i Kamp om Redeplads, idet den ene var i Æglægning (største Æg ca. 20 mm; den andens største Æg var ca. 4-5 mm). Den ene havde venstre Underarm oprevet og et Hug over venstre Øje, samt den andens højre Klo siddende fast i Brystet og den venstre i Ryggen. Den anden var ikke mindre medtaget. Venstre Side af Forbrystet, Kroen og venstre Laar var oprevet, desuden havde den et Hug over venstre Øje og dybe Mærker af Kløer i Ryggen, samt nogle i højre Side af Brystet. Musvaagerne blev fundet døde af Godsejer PETERSEN i Estrup Skov pr. Brørup d.  $\frac{22}{3}$  1944 og skænket Museet, hvor de nu findes udstoppet i den Stilling, de maa antages at have indtaget, umiddelbart før de begge er døde af deres Skrammer.