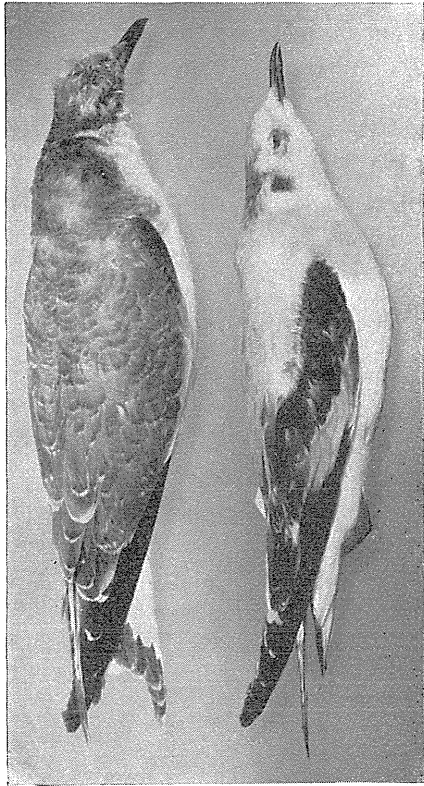


FRA ZOOLOGISK MUSEUM

IV.

**Sabinemaage (*Xema sabini* (Sabine)) og Dværgmaage
(*Larus minutus* Pallas) i Køge Bugt.**

I Slutningen af November 1945 kom Hr. Bundgarnsfisker MARTIN NIELSEN ind paa Museet med en ung Dværgmaage (*Larus minutus* Pall.), som hans Søn, ERIK NIELSEN havde nedlagt den 25. Nov. 1945 i Køge Bugt. Det viste sig at være en Han. Samtidig fortalte Hr. MARTIN NIELSEN, at hans Søn en halv Snes Dage før havde skudt en anden Maage i Køge Bugt, lidt større og med kløftet Hale. Fuglen var endnu intakt, og Hr. NIELSEN var saa elskværdig ogsaa at forære dette Stykke til Museet, som var meget interesseret i det. Det viste sig nemlig at være en Sabinemaage (*Xema sabini* (Sabine)), ung Han. Da den havde helliget i nogen Tid, var Fjerdragten noget derangeret, men den lod sig anvende til Skindlægning. Som bekendt er Sabinemaagen kun een Gang tidligere truffet her i Landet (jfr. B. PETERSEN, D. O. F. T. **31**, 1937, p. 79). De to sjældne Stykker fra Køge Bugt er afbildet paa den medfølgende Figur (Fig. 1).



U. MØHL-HANSEN fot.

Fig. 1. To Sjældenheder fra Køge Bugt,
t. v. Sabinemaage ♂ juv. 15. 11. 1945;
t. h. Dværgmaage ♂ juv. 25. 11. 1945.

Nye Forekomster af sjældne Fugle i Danmark.

Zoologisk Museum har i den senere Tid modtaget forskellige mere eller mindre sjældne Fugle, af hvilke de følgende har faunistisk eller systematisk Interesse:

Islom (*Colymbus immer* Brünnich), en ung Hun modtaget fra Jagtraadets Vildtundersøgelser, købt gennem københavnsk Vildthandel, nedlagt ca. 25. December 1945 i de danske Færvande, men nærmere Lokalitet ukendt.

Rødstrubet Lom (*Colymbus stellatus* Pontoppidan), en ung Hun, modtaget gennem Jagtraadets Vildtundersøgelser, nedlagt 9. Januar 1946 i Præstø Fjord, udvalgt blandt et halvt Hundrede Stykker som det mindste Eksempel. Næbmaal 33,5 mm (maalt fra Næseborets Forkant), Vingelængde 253 mm, Vægt 1350 g. Ifølge WITHERBY, A Practical Handbook of British Birds, 2, 1924, p. 475 er Maalene for Rødstrubet Lom de følgende: Hanner: Næb 38-46, Vinge 276-310 mm, Hunner: Næb 33-44, Vinge 257-308 mm. Vingelængden paa Stykket fra Præstø er saaledes under Minimum, Næblængden lige paa Minimum.

Sortgraa Ryle (*Calidris maritima* Brünnich), en ung Han (med Vægt 70 g) og en ung Hun (med Vægt 80 g) blev skudt paa det inddæmmede Areal paa Amager 11. November 1945 af Kontorchef ØHLE SONNICHSEN. Kontorchefen, der havde nedlagt Fuglene til Jagtraadets Vildtundersøgelser, forærede dem til Museet, og meddelte endvidere at han den paagældende Dag havde jagttaget en halv Snes Stykker af denne i de senere Aar saa sparsomt forekommende Art.

Lille Dompap (*Pyrhula pyrhula minor* Brehm). En gammel Han nedlagt 14. November 1940 ved Almsted paa Als blev af Museet købt af Lærer H. SANDKAMM, Als.

Stor Skrigørn (*Aquila clanga* Pallas), et Eksempel blev skudt 1868 ved Fjelsted paa Fyn og kom i J. S. BAAGØES Fuglesamling. Herfra kom Stykket til Komtesse MOLTKE'S Skole i København, hvorfra Museet fornyligt har tilbyttet sig Fuglen. Stor Skrigørn er tidligere blot to Gange med Sikkerhed truffet i Danmark.

FINN SALOMONSEN.