



C. M. POULSEN fot.

Fig. 1. Hvor Klosterhedens mægtige Plantage møder Lyngen.
Where the large plantation of Klosterheden meets the heath.

Fuglene i Vestjyllands Plantager Syd for Limfjorden.

Af C. M. POULSEN.

(With a Summary in English: The Bird-Life of the Plantations of
West Jutland, south of the Limfjord.)

(Dansk zootopografisk Undersøgelse vedrørende Fugle. Beretning Nr. 21.)

Omkring Midten af forrige Aarhundrede paabegyndtes Tilplantningen af Vestjyllands øde og sandede Hedestrækninger og dermed indledtes i Virkeligheden et nyt Afsnit i denne Landsdels faunistiske Historie.

I 1840 var kun 2 % af Jylland dækket af Skov, i 1940 ca. 8 %, og denne Tilvækst er hovedsagelig sket netop i de aabne og træfattige Egne. Ringkøbing Amt var dengang det mest skovløse Amt i Danmark, nu det mest skovrige med 37,500 ha Beplantning.

Disse Dele af Landet, der før var hærget af Tørke og Sandflugt, er nu skærmet med Tusinder af Plantager, dækkende over 160.000 ha. Denne Forandring i Landskabet har ændret Livsbetingelserne for en Række Fuglearter. Samtidig med at Hedernes og det aabne Lands Fugle blev sjældnere, indvandrede andre Arter og slog sig ned som ynglende. Denne Forandring i Vestjyllands Fauna er vel nok sket gradvis, men alligevel inden for saa kort et Aaremaal, at Indvandringen lader sig følge ved Selvsyn.

Det er værd at bemærke, at medens Hjejlen (*Pluvialis apricaria*) ret hurtigt blev sjælden og staa i Fare for helt at forsvinde, saa har Fugle som Natravn (*Caprimulgus europaeus*) og Hedelærke (*Lullula arborea*) tilpasset sig de nye Forhold og — saavidt jeg har kunnet faa oplyst — langtfra været ude for nogen Tilbagegang.

Formaalet med denne Artikel skulde være en Oversigt over Udbredelsen af de i Plantagerne forekommende Fuglearter. Jeg har med dette Formaal for Øje foretaget en Del Rejser til alle de større Plantager, hovedsagelig i Yngletiden, men dog ogsaa i Efteraars- og Vintertiden, for at faa et saa fuldstændigt Indtryk af Fuglelivet som muligt. Forskellige Oplysninger fra Dansk zootopografisk Undersøgelses Kartotek er benyttet og endvidere har jeg rettet skriftlige Henvendelser til de paa efterfølgende Liste nævnte Personer, som jeg herved bringer min bedste Tak for den Imødekommenhed, hvormed mine Forespørgsler blev besvarede. Af Pladshensyn henvises med Nummer i Teksten til de paagældende Meddelere.

N. BIRKLUND, Fanø (1). Lærer JOHS. BLÆSBJERG, Handbjerg (2). Statsskovrider SV. LUND CHRISTJANSEN, Ulfborg (3). Læge O. CHRISTOPHERSEN, Sdr. Omme (4). Lærer HJ. ØSTERGAARD CHRISTENSEN, Højlund (5). Redaktør E. FRELLESVIG, Holstebro (6). Plantør EMIL GEJL, Fromsejer Plantage (7). Statsskovrider K. NEDERGAARD HANSEN, Klosterheden (8). Dyrlæge E. HORNE-MAN, Grenaa (9). K. E. JAKOBSEN, Struer (10). CARLO JENSEN, Bording (11). Skovfoged R. LANGVAD JENSEN, Utoft (12). Dyremaleren L. RAGN JENSEN, Moselund (13). Overassistent TH. KJÆR, Aarhus (14). Skovfoged KROGH, Høllund Søgaard Plantage (15). Cand. theol. H. LANGE, Oxbøl (16). L. J. LARSEN, Fjellstervang (17). Lærer LEO NOVRUP, Gesten (18). Plantør C. NIELSEN, Fanø (19). Cand. mag. C. OVERGAARD, Studsgaard (20). Købmand ALBERT PALM, Ringkøbing (21). Statsskovrider S. PLOUGHELD, Feldborg (22). Lagerforvalter BØRGE POULSEN, Herning (23). Købmand H. POULSEN, Ørre (24). Apoteker S. RASMUSSEN, Esbjerg (25). Plantør SIMONSEN, Baldersbæk (26). Skovfoged RANSBY SØRENSEN, Hovborg (27). Plantør P. J. SØRENSEN, Varde (28), og egne Iagttagelser (29).

Endvidere er medtaget forskellige Oplysninger fra Littera-

turen.¹⁾ En Fortegnelse over større Arbejder vedrørende Emnet er anført i Slutningen af Artiklen. Hvor mine egne Iagttagelser falder sammen med det indsendte Materiale, er kun opgivet dette.

Til det egentlige Vestjylland har jeg henregnet Områderne, der paa "Dansk zootopografisk Undersøgelse's Kort er betegnet med Numrene: 9, 15, 16, 17, 18, 19, 26 og 27, samt tilgrænsende Dele af 14, 25 og 50, hvor større Plantageomraader strækker sig over Distriktsgrænserne. Iøvrigt henvises til vedføjede Kort (Fig. 2).

Det, der præger Plantagerne, naar man færdes i disse, er selvfølgelig i første Række Nidaterne, de fastboende, men ogsaa Annuaterne, de aarlig tilbagevendende Gæster, der paa bestemte Tider er at træffe paa de forskellige Lokalteter, ligesom ogsaa Accidaterne, Strejfo og Invasionsgæsternes Tal paa kalder sig Opmærksomheden.

Plantagerens Alder og Udstrækning er af Betydning for den øjeblikkelige Fuglebestand. Nyplantningerne — specielt de mindre Omraader — huser et

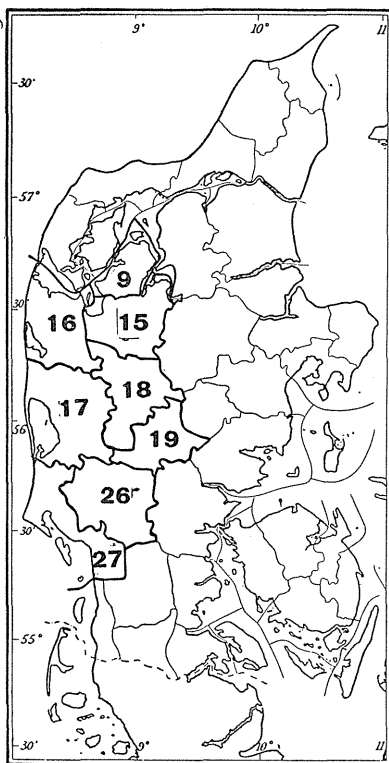


Fig. 2. Det undersøgte Omraade af Vestjylland. Amterne er forsynede med de i "Dansk zootopografisk Undersøgelse" anvendte Numre, og Grænserne trukket op.

The area of West Jutland, investigated. The figures given are the numbers of the districts according to the plan of the "Danish zootopographical Survey".

¹⁾ I Teksten er anvendt følgende Forkortelser: COLLIN I—III: 1ste—3die Suppl. til KJÆRBØLLING "Skandinaviens Fugle" (1877, 1888, 1895). — D. F.: "Danske Fugle" ved P. SKOVGAARD, Viborg, 1-4. — D. J.: "Dansk Jagttidende". — D. O. F. T.: Dansk Ornithologisk Forenings Tidsskrift, 1-41. — F. F.: "Flora og Fauna". — KJÆRB.: N. KJÆRBØLLING: "Danmarks Fugle" 1852. — Sk. Fugle: "Skandinaviens Fugle" ved JONAS COLLIN (1875—77). — V. M. N. F.: Videnskabelige Meddelelser fra Naturhistorisk Forening (Aargang el. Bind). — Orn.: Tidsskr. "Ornis", Aargangene 1885—1890.

stort Antal Smaafugle, Gærdesanger (*Sylvia curruca*), Tornirisk (*Carduelis cannabina*), Gulspurv (*Emberiza citrinella*), Løvsanger (*Phylloscopus trochilus*), Munk (*Sylvia atricapilla*), Rødhals (*Erithacus rubecula*) og andre, medens de stort anlagte Plantager danner Lokalteter for Hedehøg (*Circus pygargus*), Natravn m. fl., indtil Træerne i Højde og Alder bliver egnede for de egentlige Naaleskovsfugle. Naar de opvoksende



C. M. POULSEN fot.

Fig. 3. Underbevoksning i ældre Plantage.
Lokalitet for mange Smaafugle.
*Undergrowth in an old plantation,
habitat for many small birds.*

Plantager naar Alder og Størrelse, saa de faar Karakter af Skov, forsvinder de fleste af Sangerne. Tilbage bliver Bogfinke (*Fringilla coelebs*), Skovpiber (*Anthus trivialis*), Fuglekonge (*Regulus regulus*), Sortmejse (*Parus ater*) og Topmejse (*Parus cristatus*) og samtidig opstaar der Muligheder for Skovskade (*Garrulus glandarius*), Ringdue (*Columba palumbus*), Spætter, Spurvehøg (*Accipiter nisus*), Duehøg (*Accipiter gentilis*), Musvaage (*Buteo buteo*) og Taarnfalk (*Falco tinnunculus*). Endelig synes Skovsneppe (*Scolopax rusticola*) at finde sig tilrette som Ynglefugl.

For en Del Arter gælder det, at Plantagerne kun er af Be-

tydning som Læ, Nattesæde og Redeplads, medens de egentlige Naaleskovsfugle ernæringsmæssigt er afhængige af Plantagerne.

Nogle af Arterne har næppe naaet deres fulde Udbredelse i Vestjylland endnu. I hvert Fald viste de indsamlede Optegnelser saavel som mine egne Iagttagelser, at flere velegnede Omraader endnu ikke er taget i Besiddelse i hele deres Udstrækning, og jeg har for nogle af disse Arter medtaget Specialkort.

En Del af de i Plantagerne forekommende Arter har allerede været Genstand for nøjere Undersøgelser. For disses Vedkommende anføres i det væsentlige kun en Oversigt og hvad der senere er fremkommet af Oplysninger.

Fiskehejre (*Ardea c. cinerea*).

Denne Fugl har vist Tendens til at brede sig i vestlig Retning siden Plantagerne er opstaaet (KRÜGER 1946, hvorfra nedenstaaende Optegnelser stammer).

- 15. Kolonier er oprettet i Sjørup Plantage, Feldborg Distrikt, og tæller nu 30-40 Reder.
- 17. En Koloni i Lundenæs Plantage v. Skern med ca. 20 Reder.
- 19. Enlige Reder i Gødding Skov (Randbøl Skovdistrikt) og i Silleshoved Skov v. Give.
- 50. En lille Koloni anlagt i Gran, Aakjær Plantage. Brøns Plantage, en Koloni paa ca. 70 Par (1944). Mariesminde Plantage, i 1944 taltes 41 beboede Reder i ca. 15 m høje Graner.

Det maa anses for sandsynligt, at denne Art finder velegnede Redepladser adskillige Steder i det vestlige Omraade af Landet, hvor der — bortset fra den i Krigsaarene foretagne Pligthugst — er mere Fred og Ro end i de tættere befolkede Egne.

Hvepsevaage (*Pernis a. apivorus*).

- 14. Viborg. Set ved Rede i Juni 1882 (CHRISTIANSEN 1890).
- 18. Set flyvende gentagne Gange i Sommeren 1947 over Gludsted Plantage 20. Juni, 2 Fugle samtidig (29). I Skovbjerg Plantage, Øst f. Sdr. Felding, saas i Juni 1947 kredsende Hvepsevaager, sidste Gang 28. Juni. Ingen Redefund.

- I Udkanten af Døvling Plantage (ca. 5-6 km S. f. Skovsbjerg) fandtes i Juni 1939 et dødt Eksemplar (29).
- 19.** I den sydlige Del af Bredlund Plantage iagttoges flere Hvepsevaager i August 1946. En enkelt Dag 3 Stk., hvoraf den ene tydeligvis var en Ungfugl. Der kan have været Tale om tidligt trækkende eller strejfende Fugle fra Løvskovene ved Bryrup, men Mulighed for Ynglefugle foreligger (29).
- 26.** Nævnes fra dette Distrikt som ynglende (P. SKOVGAARD: D. F. 4).
- 27.** Skudt paa Rømø i Juli 1923 (29).
- Endvidere foreligger flere Meddelelser om Hvepsevaager, skudt eller sete i Træktiden. Nymindesagab 29. 4. 1887, ♂ Nørre Snede 20. 10. 1887 (COLLIN, II), Okt. 1903 v. Ribe (16), Varde Aug. 1919, Ringkøbing 3. 9. 1921, Velling 25. 8. 1931, Paarup 23. 8. 1942, Vojens 26. 9. 1945, Gedsted 27. 9. 1945, Vorbasse 28. 9. 1945, og endelig følgende Data fra Viborg Omegn: 20. 8. 1924, Sept. 1925, 15. 9. 1936, 24. 8. 1937, 31. 8. 1938, 1. 8. 1944 og Aug. 1945 (29).
- Duehøg (*Accipiter g. gentilis*) (Fig. 4).
- 14.** Yngler i Stendalgaard, Lindum og Bigum (J. D. CHRISTIANSEN 1890). Rede med 3 friske Æg 7. 5. 1886 i Viskum Skov, 3. 4. 1886 Rede med 3 Æg i Hald Skov (Ornis 1886, p. 376).
- 15.** Noteret herfra som Ynglefugl i D. F. 4.
- 18.** 2 Stk. set i Herning (Omegn?) Foraar 1930, set i Høgildgaard Plantage 21. 5. 1934 (20). Redefund i Høgildgaard Plantage Juni 1947 (23). I Kompedal Plantage et enkelt Par rugende, første Redefund 1941 (13). Selv har jeg ofte hørt den — og en enkelt Gang set den — i St. Hjælland Plantage i 1945, 46 og 47 (29).
- 19.** Et enkelt Par har Tilhold i Frederikshaab Plantage (5).
- 26.** Varde—Oxbøl Eggen. Enkelte (18). Set gl. Fugl i Paabøl Plantage 27. 5. 1946. Gl. ♂ skudt ved Varde 1. 8. 1945. Ung ♀ ved Ølgod 24. 8. 1946 (29). Opgivet som Ynglefugl fra Distriktet (D. F. 4).
- 27.** Fandtes ikke paa Ribeeggen 1930—34 og tidligere. Nu Ynglefugl i Plantage Syd for Ribe de sidste 3-4 Aar (16).

Endvidere foreligger en Del Meddelelser om nedlagte Duehøge i Træktiden, der paa Kortet Fig. 4 er angivet med særlig Signatur. Et Eksemplar hængt sig i Nettet ved Fuglekøjerne paa Fanø i November 1902 (D. O. F. T. 10, p. 24).

Bortset fra det gamle Ynglested paa Viborgegnen er denne Fugls Forekomst i Plantagerne af ret ny Dato. Paa Fig. 4 er afsat saavel Redefund som iagttagne Fugle i Yngletiden, og der er Grund til at haabe, at Duehøgen fortsat vil brede sig og i de udstrakte Plantager finde det Fristed, den mangler i det øvrige, tættere bebyggede Land.

Spurvehøg (*Accipiter n. nisus*).

Ynglefugl i alle Distrikterne (D. F. 4). Forekommer i de fleste større Plantager. Fuglen er absolut Vestjyllands almindeligste Rovfugl.

15. Almindelig Ynglefugl i Nordre Feldborg Plantage (22). Holstebro Sdr. Anlæg, et Par ruger saa at sige hvert Aar (6). Aulum, enkelte Ynglepar (2). Set i Yngletiden ved Hodsager, Vildbjerg, Gedhus Plantage, Estvadgaard og Mejerup Plantage (29).

16. Almindelig i Klosterheden Distrikt (8). I Hoverdal, Thorsted og Straasø Plantager ca. 8-10 Par (3). Redefund i Vinding Plantage 1937 (29).

17. Granly Plantage, Vorgod Sogn, kun set et Par her (17). Redefund i Velling Plantage, set i Mourier Petersens Plantage, Juni 1947 (29). Timring Plantage 1946 (9)

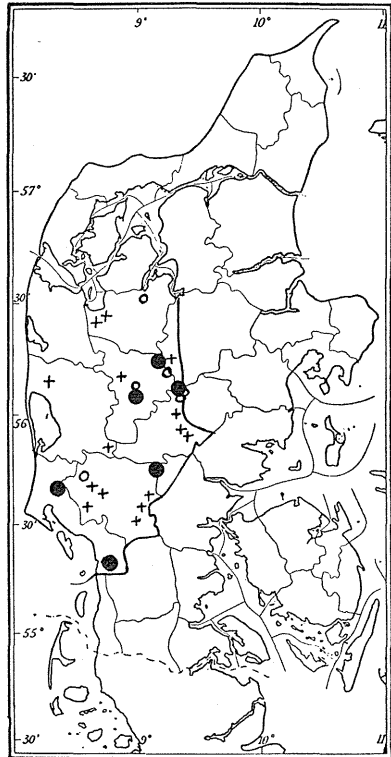


Fig. 4. Udbredelsen af Duehøg (*Accipiter gentilis*). ● Yngleforekomster, ○ iagttagne Fugle, + Fugle skudt paa Træk.

Distribution of Goshawk (Accipiter gentilis). ● Breeding records, ○ sight records, + specimens shot on migration.

18. I Plantageomraadet Syd for Herning 3 Ynglepar i 1934 (C. OVERGAARD 1937). I 1947 fandtes der 3 Par i Høgildgaard, Birkebæk; 1 Par Jyndeved; 1 Par Lille Rind; 1 Par Gullestrup; 1 Par i lille Plantage ved Løvbakkerne (23). Heraf ses tydelig Fuglens talmæssige Fremgang. Fjederholdt Plantage, 1 Par (6). Ørre, ret almindelig (24). Ynglende, men dog ikke talrig i Kompedal Plantage (13). Set eller hørt i Nørlund, Gludsted, Hjøllund og Myremalm Plantage (29). Yngler alm. ved Bøllingsø (CHR. CHRISTIANI 1930).
19. Blaahøj, enkelte (5). Høllund Søgaard Plantage, antagelig 2 Par (15). Balderslev Plantage: Der findes Spurvehøge (26). Yngler i Hovborg Plantage og meget alm. udbredt (27). Rørbæk, alm. ynglende (N. LARSEN 1901). Fromsejer Plantage, yngler her, talrig (7). Utoft Plantage, 2 Par (12).
26. Varde Kommunes Plantager, kun enkelte Par (28). Oxbøl, faa (18). Nymindegab (A. LARSEN 1917). Gammel Rede i Blaabjerg Klitplantage 1947 (29).
27. Næsten overalt, vist oftest i Gran (16). Fanø Klitplantage, ikke fastslaaet (19).

Det synes, som om Fuglen træffes mere sparsomt i Vinterhalvaaret.

Musvaage (*Buteo buteo*) (Fig. 5).

- 15(+14). Fra gammel Tid Ynglefugl i Viborgeggen, Hald, Rindsholm, Aunsbjerg, Viskum, Bigum og Lindum (Ornis 1886, p. 377). Endvidere nævnt herfra i D. F. 4. Feldborg Plantage, kun paa Træk (22). Holstebroegnen, ikke truffet Fuglen med Rede (6).
16. Klosterheden Plantage, muligvis et Par (8). Hoverdal-Straaesø Plantage, ingen (3).
17. Fjelsestervang, kun en Strejfer (17). Hørt skrig over Dejbjerg Plantage i Juni 1947 (29).
18. Ikke nævnt som Ynglefugl hos OVERGAARD, 1937, og er sikkert indvandret efter dette Aarstal. Høgildgaard Plantage 2 Par i 1947, Fjederholdt 1 Par i 1946 (23). Ørre A/S. Plantage 1 Par i 1938 (24). Palsgaard Skov (E. WIELANDT, 1924); yngler sikkert stadig her, da et Par holdt til i Sommeren 1946 (29). Nævnt som Ynglefugl i Hastrup, Rørbæk

og Velling Skove (N. LARSEN, 1901). Set og hørt i Hjælland og Kompedal Plantager, Redefund mangler (29).

19. Høllund Søgaard Plantage, 1 Par (15). Baldersbæk Plantage, der findes Musvaager hele Aaret, men jeg har ikke set Reden (26). Findes i Hovborg og Bevtoft (16), Fromsøjer Plantage, findes, men yngler næppe (7).
26. 1 Par i Utoft Plantage (12), og et Par i Varde Plantage (28).
27. Faatallig, Stensbæk v. Ribe, Dele af Lindet Skov (16). Mangler paa Fanø (19).

Musvaage nævnes fra de fleste Steder som alm. Trækgæst.

Hedehøg (*Circus pygargus*).

Denne Fugls Indvandring og Udbredelse i Vestjylland har netop været Genstand for indgaaende Undersøgelse (P. JESPERSEN 1947, p. 61—72), hvorfor der henvises til denne Artikel. Enkelte af de sidst indgaaede Meddelelser tyder dog paa en mindre Tilbagegang i Hedehøgens nuværende Forekomst, formodentlig paa Grund af Pligthugst, Mose- og Brunkulsgnavning i Forbindelse med store Plantagebrande i 1947. Det er værd at nævne Branden i Kompedal 1.-2. Juni, hvor ca. 3000 Tdr. Land Hede og Plantage hærgedes af Ild.

Taarnfalk (*Falco t. tinnunculus*).

Et Eksemplar skudt v. Hagebro 1865 (Ornis 1886, p. 396).

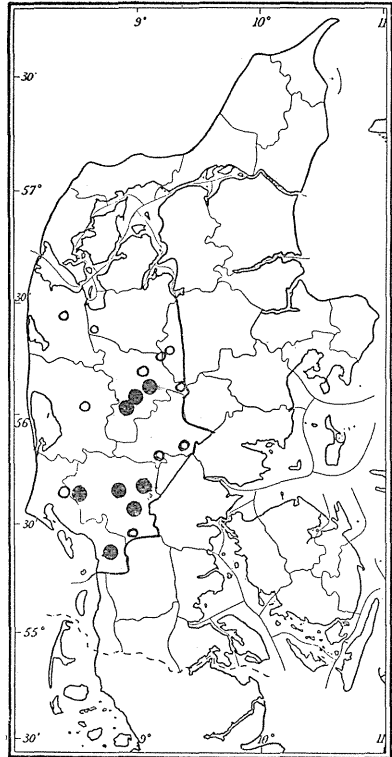


Fig. 5. Udbredelsen af Musvaage (*Buteo buteo*). ● Yngleforekomster, ○ Iagttagelser i Yngletiden.

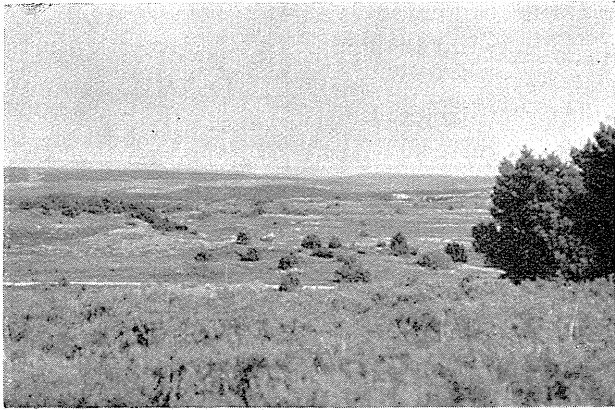
Distribution of the Common Buzzard (Buteo buteo). ● Breeding records, ○ sight records in the breeding time.

Nævnes i D. F. 4, som Ynglefugl fra Distrikterne 15—16—17—18—26 og 27.

16. Klosterheden Plantagedistrikt, ikke helt almindelig (8).

17. Hoverdal—Straasø, undertiden set, sjælden (3).

18. Fjederholdt Plantage, et Par rugede for faa Aar siden (6). Arnborg, Jyndevad og Skarrild Plantage, et Par hvert Sted (23). Ørre Plantage, yngler her (24). St. Hjøllund Plantage,



C. M. POULSEN fot.

Fig. 6. Bredlund Plantage. Ynglelokalitet for Hedehøg (*Circus pygargus*) og Natravn (*Caprimulgus europaeus*).

Bredlund Plantation, breeding-locality for Montagu's Harrier (Circus pygargus) and Nightjar (Caprimulgus europaeus).

ses ret ofte, Redefund mangler (29). Kompedal, kun paa Træk (13). Alm. ynglende ved Bøllingsø (CHR. CHRISTIANI 1930). Forekommer ved Palsgaard (E. WIELANDT 1924).

19. Høllund Søgaard, mangler (15). Baldersbæk Plantage, der ses en enkelt Gang Taarnfalk (26). Hovborg Plantage, ingen set (27). Fromsejer Plantage, almindelig her, dog ikke set Rede (7).

26. Varde Kommunes Plantager, sjælden her (28). Ynglede tidligere i Kirkerne, nu ogsaa i Plantagerne ved Nørre Omme (D. J. 1884). Rede i Gran ved Kærgaard 1915, i Ædelgran ved Endrupholm 1915 (D. O. F. T. II, p. 167).

27. Set jagende i Blaabjerg Klitplantage Juni 1947 (29). Redefund i lille Plantage nær Fiilsø (14). Esbjerg—Ribeegnen

faatallig, vist kun i mindre Plantager (16). Fanø Klitplantage, 1-2 Par 1947 (25).

Taarnfalken i Danmark er nærmest i Tilbagegang, og det er derfor af Interesse at se, hvorvidt Plantagerne kan give den et Livsrum.

Lærkefalk (*Falco s. subbuteo*) har jeg ikke med Sikkerhed iagttaget. Den er nævnt fra Feldborg Plantage, hvor den ses ret ofte, yngler sandsynligvis (22).

Skovsneppe (*Scolopax rusticola*).

Siden P. JÆSPERSENS sammenfattende Arbejde (D. O. F. T. 36, 1942) er der ikke paavist væsentlige Ændringer i Populationen. JÆSPERSEN paapeger, at Fuglen maa antages at brede sig i Vestjylland. Jeg har da ogsaa modtaget adskillige Meddelelser, specielt om Aftentræk og selv set saadant flere nye Steder, men nye Meddelelser om Redefund foreligger kun fra Fromsejer og Høllund Søgaard, hvor der er gjort enkelte Redefund (7 og 15).

Tidligere kendte Ynglepladser (Uddrag af JÆSPERSENS Artikel):

15. 2 Fund paa Feldborg Skovdistrikt. Borbjerg Plantage, 1 Fund.
16. Venø, 1 Sneppeunge fundet 16. 5. 1938 (D. J. 55).
18. Høgildgaard Plantage, 1 Par i 1937.
19. Palsgaard Distrikt. I Palsgaard Skov, Snabegaard Plantage, Gludsted, Hampen, Velling, Nørlund og Kongsø Plantager, yngler i adskillige Par.
26. Enkelt Rede i Gjødding Skov (Randbøl Distrikt).
27. Fanø, yngler flere Steder paa Øen (1).

Der er dog ingen Tvivl om, at denne Fugls Udbredelse allerede nu er af langt større Udstrækning, men dens Optræden er ikke iøjnefaldende, og Redefund næsten altid Tilfældigheder.

Ringdue (*Columba p. palumbus*).

Som naturligt er for denne Art, træffes den i snart sagt alle Plantagerne, ogsaa de relativt smaa, og da dens Yngletid strækker sig fra Marts til September, er den blevet en af Plantagernes Karakterfugle, en Fugl, man kan regne med at se og høre paa ethvert kortere Besøg.

15. Feldborg Plantage, almindelig (22). Holstebro Plantage, ruger alm., maaske dog ikke saa talrigt som for en Snes Aar siden (6). Handbjerg, yngler talrigt (2). Hørt i Plantage ved Ryde (29).
16. Almindelig Ynglefugl i Klosterheden Plantageomraade (8). Aulum, alm., ogsaa i ret unge Plantager (2). Straasø-Hoverdal, antagelig over 50 Par (3).
17. Fjeldstervang, meget talrig (17). Videbæk, forekommer (9). Hørt og set i Ringkøbing Plantage og Mourier Petersens Plantage (29).
18. Plantagerne Syd for Herning, mange (23). Ørre, overalt (24). Kompedal, ikke talrig (13). Yngler i Gludsted, Nørlund, St. Hjøllund, Palsgaard og Bredlund Plantager (29). Ejstrup, yngler overalt (N. LARSEN 1901).
19. Blaahøj, almindelig (5). Høllund Søgaard, alm. (15). Baldersbæk: Der findes Ringduer, men ikke saa mange som for 10-15 Aar siden (26). Hovborg Plantage: Duerne er ikke saa alm. i de gamle Plantager som i de smaa og nyere Plantninger (27). Fromsejer Plantage, talrig (7). Utoft og Gyttegaard, almindelig (12).
26. Varde Kommunes Plantager, ret alm. (28). Oxbøl, talrig (16).
27. Fanø Klitplantage, forekommer alm. (19). — Meget talrig i Midtsønderjyllands Plantager (SALOMONSEN 1930).

Turteldue (*Streptopelia t. turtur*) (Fig. 7).

Angives af TEILMANN som ynglende i Landets østlige Skove; ses i Juni ved Endrupholm. I den øvrige ældre Litteratur forekommer ofte Iagttagelser fra Vestkysten, specielt Ribeegnen. Her gjordes da ogsaa det første, sikre Redefund fra nyere Tid i Danmark.

Jeg har fundet det rigtigst at medtage Data for sete eller skudte Turtelduer. Maaske det for en stor Del har drejet sig om gennemtrækkende Individier, men man maa ikke se bort fra, at den i Størrelse og Væremaade saa lidet iøjnefaldende Fugl let kan opholde sig som Ynglefugl i Plantagerne uden at blive fundet.¹⁾

¹⁾ Fund af rugende Turteldue i "Døde Skov" v. Silkeborg, 13. 5. 1943 (29). N. H. JENSEN nævner ligeledes Fuglens Tilstedeværelse i Frøslev og Bommerlund Plantager (D. O. F. T. **39**, 1945, p. 56).

14. Ad. ♂, Viborg Krat 23. 5. 1889. Hørt kurre senere paa Sommeren (J. D. CHRISTIANSEN 1890); ♀, 22. 5. 1891 (D. F. 4); ♂, Viborg Plantage 30. 8. 1944 (29).
15. Krabbesholm v. Skive, Aug. 1912 (V. M. 67, p. 130). ♂, Haurdal Plantage, 24. 5. 1907 (V. M. 98, p. 303).
16. ♀, Bækmarksbro 26. 5. 1923 (V. M. 78, p. 193).
17. 1 Stk. Lem v. Ringkøbing, Foraar 1879. Skudt v. Skjern, Sommeren 1886. 1 Stk. Rindum v. Ringkøbing, 4. 6. 1879. Set i Pallesbjerg Have v. Ulfborg, Sept. 1886. Bjørslev v. Ringkøbing 15. 6. 1893 (COLLIN, 1888). Ad. ♂, Staby v. Ulfborg 24. 5. 1917 (V. M. 70, p. 289). Set drikende ved Aaen nær Stadil Kirke Maj 1931 (J. BJERGTHOMSEN). Nymindegab 20. 9. 1920, ung ♂ (V. M. 72, p. 220).
18. Birkebæk, Maj 1893 (COLLIN III). Ung ♂, Sinding v. Herning, 4. 10. 1919 (V. M. 72, p. 220). Set v. Rind 31. 5. 1923 (V. M. 78, p. 193). Set v. Ejstrup 1901 (N. LARSEN 1901). Redefund med 2 Æg i Palsgaard Skov 1921 (E. WIELANDT 1924).
19. Iagttaget i Have ved Varde for Aar tilbage af Pastor FOGH (KJÆRB.).
26. ♂, Gjørding Plantage Øst f. Bramminge 19. 5. 1920 (V. M. 72, p. 220). ♀, Varde, Sept. 1938; ung ♂, Ølgod, 20. 8. 1939 (29). Iagttaget mellem Rudbøl og Højer 30. 5. 1917 (18).
27. Lustrupholm v. Ribe 7. 5. 1875 og 27. 5. 1875; gl. ♀, fanget ved Ribe 27. 7. 1882; ung ♂, Ribe, 18. 10. 1882 (COLLIN,

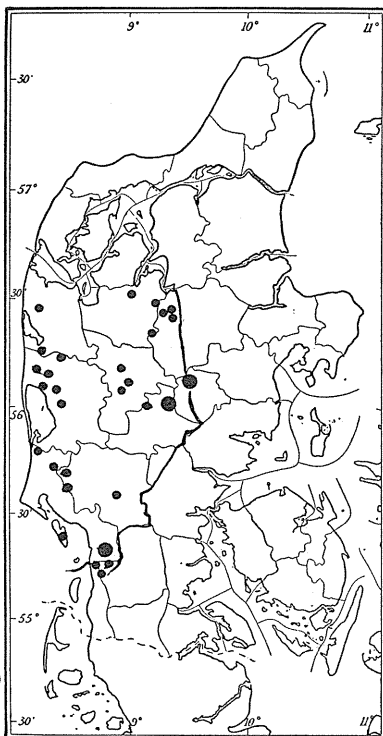


Fig. 7. Udbredelsen af Turteldue (*Streptopelia turtur*) i Plantagerne. ● Redefund, • Iagttagelser.

Distribution of the Turtle-Dove (Streptopelia turtur) in the plantations. ● Nesting records, • sight records.

1888). Udstoppet Eksp. i Skolesamling, mrkt. Fanø, 1900 (16). Stavsvø, Nørre Nebel 28. 10. 1882 (COLLIN III). Redefund i Klaaby Plantage v. Ribe Juni 1918 (16). 2 Turtelduer opholdt sig om Forsommeren 1934 ved Blaavandshuk, hvor de holdt til i Granerne ved Fyret. De forsøgte at bygge Rede, men uden Held (V. M. 98, p. 302).

Natugle (*Strix a. aluco*).

Denne Ugle er nævnt fra Hovborg og Klosterheden, ligesom jeg har fundet dens Gylp forskellige Steder, men da Fuglen i Almindelighed maa antages at yngle i Bygninger udenfor Plantagerne, medtages den ikke i denne Oversigt. Der er dog fundet Natugle rugende paa Jorden, bl. a. i Gjødding Skov (Randbøl), 21. 4. 1944 (K. WESTERSKOV, D. O. F. T. 39, 1945, p. 268).

Skovhornugle (*Asio o. otus*).

Paa Grundlag af de hos JESPERSEN 1937, p. 107, fremkomne Oplysninger om denne Art fremgaar det, at den er at træffe næsten overalt paa egnede Lokalteter. Jeg har dog søgt Oplysninger, for om muligt at spore nogen Ændring i dens Forekomst. Bortset fra Husby Klitplantage, hvor jeg trods gentagne Eftersøgninger ikke fandt Tegn paa Fuglens Tilstedeværelse, har jeg følgende nye Iagttagelser:

15. Feldborg Plantagedistrikt, enkelte Par (22).
16. Klosterheden Distrikt, enlige Par (8).
17. Fjølstervang, forekommer (17). Timring, et Par (9).
18. Aulum, enkelt Par (2). Ørre, yngler her (24). Skovbjerg, 1 Par (29).
19. Sdr. Omme (5). Sdr. Felding, Hesselvig og Rørbæk, 1 Par hvert Sted (29).
26. Varde og Oxbøl (16). Blaabjerg Klitplantage, Redefund 1947 (29).
27. Bramminge, Brøns (16). Fanø Klitplantage, forekommer 1947 (19).

Mosehornugle (*Asio f. flammeus*).

Fuglen er nævnt fra Fjølstervang, Vorgod Sogn, med 6-8 Par og fra Klosterheden Distrikt. Selv har jeg set den flyvende i fuldt Dagslys langs Udkanten af Nyplantning i Vinding Sogn, S. f. Holstebro, Maj 1946.

Natravn (*Caprimulgus e. europæus*).

Denne Fugl synes at klare sig overalt i Plantagerne, saa længe disse ikke bliver for gamle og forsaavidt der findes aabne Partier. Den er nævnt som almindelig forekommende Ynglefugl af alle Indsenderne, ofte i betydeligt Tal. For Eks. opgives den i 10 Par fra Hoverdal-Straasø Plantage (3), i 15-20 Par fra Kompedal (13) og i 6-8 Par for Herningegnens Vedkommende (23).

Selv har jeg truffet den snart sagt i alle de Plantager, jeg har gæstet, baade nu og tidligere.

Grønspætte (*Picus v. viridis*).

Denne Fugls Udbredelse har tidligere været Genstand for Undersøgelser, dels af C. PETERSEN (1945, p. 133), dels af C. M. POULSEN (1941, p. 113).

Fuglen træffes ofte paa Vinterstrejftog i forskellige vestjyske Plantager, men der foreligger kun faa Redefund.

- 15(+14). Fra Viborgs vestlige og sydlige Omegn talrige Fund gennem Aarene (P. SKOVGAARD i D. F.). 2 Redefund i Feldborg Plantagedistrikt (C. PETERSEN 1945). Holstebro, hørte i Anlægget her et Grønspættepar 13. 4. 1947. De var der en halv Snes Dage men hørtes saa ikke mere (6).
16. Hørt og set nogle Gange i Klosterheden Distrikt ved Vosborg og Ulfborg.
17. I Ringkøbing Plantage, Jyllands ældste, saa og hørte jeg i det tidlige Foraar 1947 under hvert Besøg et Grønspættepar. Det lykkedes ikke at finde Reden. Maaske har Fuglen ruget i en af de talrige, gennemhakkede Telefonpæle. I Juli saas Fuglene med flyvedygtige Unger. Endvidere hørte jeg Grønspætte under et Besøg i Tarm Plantage i Juli 1947. Det lykkedes ikke at se Fuglen (29). Set flyvende over Skern Enge i Marts 1936 (P. JÜRGENSEN, D. O. F. T. 31).
18. Gennem mange Aar ynglet ved Birkebæk, indtil 2 Par, træffes hele Aaret. Hesselvig Plantage, truffet ynglende (20).
19. Ynglefugl i Hastrup Plantage (K. WESTERSKOV), Palsgaard og Rørbæk Skove (N. LARSEN 1901). Gludsted, fundet ynglende (C. PETERSEN 1945). St. Hjöllund Plantage 1-2 Par (29).
26. Indvandret i Plantagerne som ynglende i 1930'erne, Fromsøjer (7), Høllund Søgaard (15) og Baldersbæk (26). Ofte hørt

i Plantagerne omkring Varde i Yngletiden (29). Gammel Ynglelokalitet i Nørholm Skov.

27. Fra dette Distrikt foreligger kun Meddelelser om Vinterbesøg.

Flagspætte (*Dryobates major pinetorum*).

Ogsaa denne Spætteart forekommer som alm. Strejfgæst

i Vinterhalvaaret. Dens væsentligste Føde bestaar da af Naaletræernes Frø og i de fleste Plantager, hvor Træerne er naaet op i frøsættende Alder, finder man de saakaldte "Spætteværksteder" (se Fig. 8), Grenspalter, hvor Spætten anbringer Koglen under Arbejdet med at afpille Frøene. Stederne er let kendelige paa det ofte store Antal Kogler, der hober sig op paa Jorden nedenunder. I Bjergfyrplantninger har jeg fundet indtil 4000 Kogler under et enkelt Spætteværksted.



C. M. POULSEN fot.

Fig. 8. "Spætteværksted" i Blaabjerg Klitplantage; paa Jorden 3-4000 Fyrrekogler. Vinterbillede.

Pine-cones worked by Great Spotted Woodpecker in Blaabjerg Plantation. On the ground a heap of 3-4000 cones. Winter-picture.

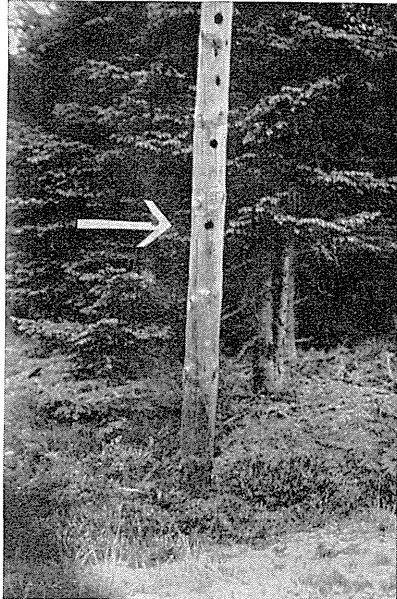
Som Ynglefugl er Forekomsten betydelig mere begrænset. Man maa her tage i Betragtning, at Fuglen ikke gerne bygger i frisk Naaletræ, da saadanne Reder hurtigt bliver uanvendelige som Følge af den udstrømmende Harpiks. Det er sikkert Mangelen paa velegnede Redetræer,

der er den væsentlige Aarsag til, at denne Fugl ikke forlængst er blevet almindelig Ynglefugl over hele Vestjylland. Grønspætten har i mangfoldige Tilfælde udhakked dybe Huller i Telefonpæle, hvor Vejene gaar gennem Plantagerne, og jeg har nu faaet Vished for, at ogsaa Flagspætten benytter disse.

I Maj 1947 fandt jeg en rugende ♀ paa Æg i Telefonpæl ved Vejen, der fra Hampen gaar gennem Gludsted Plantage mod Kolpensig (Fig. 9).

Af indhentede Oplysninger følgende:

15. Feldborg Plantage, enkelte Par (22). Holstebro, ingen rugende (6).
17. Hoverdal, Straasø, Thorsted, ca. 5-6 Par (3). Hørt i Mourier Petersens Plantage i Maj 1947 (29).
18. Høgildgaard Plantage, Rede i 1946 i enlig Poppel; Rind Plantage ved Skærbæk, 1947 1 Par (23), indvandret efter 1935 (20). Ørre Plantage, iagttaget mange Sommeren igennem, saa den er sikkert Ynglefugl (24). Kompedal, set en enkelt Gang i Yngletiden (13). Ynglefugl i Palsgaard Distrikt (E. WIELANDT 1924).
19. Høllund Søgaard Plantage, almindelig (15). Baldersbæk: Der er en Del Flagspætter her (26). Hovborg, ret alm. (27). Fromsejer, mange Flagspætter (7). Utoft og Gyttegaard, forekommer, men kun i enkelte Par (12).
26. Varde, sjældnen (28). Om-talt som ynglende (D. F. 4). Oxbøl, enkelte med Aars Mellemrum (18).
27. Bramminge, Brøns m. fl., ret hyppig, vist dog kun, hvor der findes Løvtræer til Rede (16).



C. M. POULSEN fot.

Fig. 9. Beboet Rede i Telefonpæl af Stor Flagspætte (*Dryobates major*). Gludsted Plantage, Maj 1947.

*Nest in a telephone-pole inhabited by Great Spotted Woodpecker (*Dryobates major*). Gludsted Plantation, May 1947.*

Vendehals (*Jynx t. torquilla*).

Fra den ældre Litteratur foreligger følgende: Fundet i Vi-

borg Krat 5. 6. 1889 (CHRISTIANSEN 1890). 3 Par Vendehalse yngler i Viborg Plantage (COLLIN III).

Fuglen synes ikke at trives i Naaleskove.

Hedelærke (*Lullula a. arborea*).

Denne Fugl er ikke ny i Vestjylland, men har evnet at tilpasse sig de ændrede Forhold. Den træffes hovedsagelig i de helt unge Plantninger og paa aabne, sandede Marker i Udkanterne.

- 15(+14). Enkelte Aar meget talrig, især ved Viborg, Hald og Stendalgaard Plantager. Andre Tider slet ingen. 8. 6. 1884, 5 friske Æg paa min Mark (CHRISTIANSEN 1890). Feldborg Plantage, flere Par (22). Hørt tæt Syd for Skive ved Granplantage. Redefund v. Mejerup, Øst for Holstebro 1932 (29).
16. Vinding og Sørvad Plantage, Ørnvej og Ulfborg, hørt syngende 1947 (29).
17. Videbæk og Timring Plantage 1. 5. 1946 (29). Fjeldstervang, nærmest alm. (7).
18. Rind, 2 Par (23). Redefund v. Bærslund, Høgildgaard, Rind Præstegaard og Birkebæk (20). Ørre, findes her (24). Kompedal, flere Par (13). Gludsted Plantage 17. 6. 1934; Ulydse Mose, set 9. 9. 1934 (11). Yngler alm. paa Palsgaard Mark (E. WIELANDT 1924). Hørt ved Brande 1927 og Feldborg Plantage 2. 6. 1936 (J. CHR. HARBOE). Syngende 1 km Syd for Brande, April 1944 (29).
19. Faatallig Ynglefugl, som jeg kun har truffet i den vestlige Del af Distriktet, Ejstrup og Brande-Harrild (4). Give, enkelte (5).
26. Mellem Grindsted og Vejen, Juni 1947; Klelund, aarlig flere Par syngende 1940—44. Grindsted til Sdr. Omme, flere Steder (16).
27. Oxbøl, 1945, men ikke 1946 og 47; Ribeejden, vist atter forsvundet (16). Nørre Nebel, Juni 1947; Kærgaard Plantage 22. 6. 1947 (29); Stensbæk, tidligere 2 Par; Fanø Klitplantage, alm. Ynglefugl (1).

Skovskade (*Garrulus g. glandarius*).

Skovskaden er ikke nogen udpræget Naaleskovsfugl, men alligevel har næppe nogen anden større Fugl saa hurtigt og

grundigt taget Plantagerne i Besiddelse. N. LARSEN skriver 1901: "Yngler overalt og har formeret sig i de senere Aar". Nævnt som ynglende i alle Distrikterne (D. F. 4).

15. Feldborg Plantage, almindelig (22). Holstebro, enkelte Ynglepar (6). Handbjerg, yngler her (2).
16. Klosterheden, almindelig (8). Aulum, alm. Ynglefugl (2).
17. Hoverdal-Straasø, ca. 15 Par (3). Fjelsestervang, sjælden her, mere talrig i Hedeselskabets Plantage i Hareskov og i Sdr. Felding (17). Ret alm. i Ringkøbing Plantage, i Tim, Stadil og Husby (29).
18. Alm. i Ørre A/S Plantage og i flere af de smaa Plantager (24). Skarrild, Fjederholt, Søby, Fæsterholdt, Rind, Skærbæk og Høgildgaard: talrig (23). Kompedal, alm. (13). Gludsted, Nørlund, Isenvad, Bredlund, Hampen og Kongsø: almindelig (29). Palsgaard Skovdistrikt (E. WIELANDT 1924).
19. Give, Blaaahøj, Frederikshaab Plantager, forekommer (5).
26. Almindelig i Plantagerne, Høllund Søgaard (15), Baldersbæk (26), Hovborg (27), Fromsejer (7), Utoft og Gyttegaard (12).
27. Varde Kommunes Plantager, forekommer (28). Oxbøl, faa, indvandret 1925—40 (18). Kendes ikke fra Fanø Klitplantage (19).

Musvit (*Parus m. major*), Sortmejsje (*Parus a. ater*), Sumpmejsje (*Parus p. palustris*) og Topmejsje (*Parus cristatus mitratus*).

Disse Mejsesarter findes i varierende Antal i de fleste Plantager af nogenlunde stor Udstrækning. Saavidt det har været mig muligt at optælle de mange Jagttagelser og sammenligne dem med de indsendte Oplysninger, ser det ud til, at Sortmejsen er langt den almindeligste Art i Vestjylland. Forholdstallene vil for disse 4 Mejsers Vedkommende blive saaledes: Musvit: 1, Sumpmejsje: 1, Topmejsje: 3, Sortmejsje: 5.

Forekomsten af disse Smaafugle er for Plantagernes Trivsel og sunde Vækst af langt større Betydning end de øvrige Ynglefugle, idet deres Føde netop bestaar af de for Naaleplantninger mest skadelige Larver og Insekter. (Spætterne søger som bekendt mest deres Føde i udgaaede Træer.) Vedrørende Topmejsens Udbredelse henvises til P. JESPERSEN 1944, p. 1.

Misteldrossel (*Turdus v. viscivorus*).

Denne Fugl har bredt sig stærkt i Vestjylland i det sidste Tiaar. I KRÜGERS Oversigt 1938 er den for Vestjyllands Vedkommende kun nævnt som ynglende paa Herningegnen. Den findes nu i Omraaderne indenfor Nr. 16, 17, 19, 26 og 27, som Ynglefugl.

16. Hørt syngende i Plantage ved Idom og nær Naur St., udføjne Unger, Sommeren 1947 (29).
17. I Plantage Syd for Timring (9). Ved Ørnvej og i Velling Plantage 1947 (29).
18. Ynglefugl i Plantageomraadet S. for Herning (KRÜGER 1938).
19. Sdr. Omme Plantage, 1 Par; Frederikshaab Plantage, forekommer (5).
26. Staushede Plantage, ca. 10 Par ynglende 1944-45, ogsaa hørt i Aar, 1946 (18); nævnt som Ynglende (D. F. 4).
27. Oxbøl, enkelte Ynglepar (18). Gjelsbro 1940—44, Lindet Skov (16). Blaabjerg Klitplantage, flyvefærdige Unger 7. 7. 1947 (29).

Der er ingen Tvivl om, at Misteldroslen fortsat vil brede sig i Naaletræsplantagerne, da det jo har vist sig, at den langt fra er saa afhængig af Løvskov, specielt Egetræer, som engang antaget. Maaske skyldes endda de tomme Pletter paa Kortet i lige saa høj Grad Mangelen paa lokale Ornitologer som Misteldrosler!

Sangdrossel (*Turdus philomelos*).

Almindelig Ynglefugl overalt i Plantagerne, ofte i betydelig Tal. Hoverdal-Straasø Plantager ca. 80 Par (3), Høgildgaard-Rind, ca. 40 Par (23), Oxbølegnen, overalt, ofte lige saa talrig som Solsort (16).

Disse Eksempler turde være nok.

Solsort (*Turdus m. merula*).

Denne Fugls Indvandring og Udbredelse er tidligere undersøgt af KRÜGER (1940), og jeg har ikke fundet nogen Forskydning i dens Udbredelse siden Fremkomsten af dette Arbejde.

Solsorten kan træffes overalt som Ynglefugl, dog maaske fortrinsvis hvor Jordbunden ikke er udpræget tør og sandet.

Høgesanger (*Sylvia nisoria*).

Denne Fugl omtales i ældre Litteratur fra Vestkysten. M. KLINGE og A. T. HAGERUP (D. O. F. T. 1, 1906) nævner den fra flere Steder. 1895 ynglede den ved Lem, var der i 1896 og senere i 2 Par truffet v. Stavning 1896. Ved Velling 1892 og 1895; Ribe 1894; Varde 1874. Endvidere nævnes Nørholm, Grimstrup og Holsted.



C. M. POULSEN fot.

Fig. 10. Vinterbillede fra Ringkøbing Plantage, Vestkystens ældste. Plantningen paabegyndtes 1828.
Winter-picture from Ringkøbing Plantation, the oldest plantation in West Jutland. The planting was commenced in 1828.

Jeg har lejlighedsvis kigget efter Fuglen, men forgæves, ligesaavel som jeg ikke har set Optegnelser om dens Forekomst fra nyere Tid i disse Egne.

Fuglekonge (*Regulus r. regulus*).

Nævnt som Ynglefugl fra de fleste Pladser, men synes dog at være meget skiftende i Antal fra Aar til Aar. I Sommeren 1947, hvor jeg foretog de fleste af Rejserne, hørte jeg paafaldende sjældent dens spinkle Lokketone, og selv om man kan

gaa ud fra, at Fuglens Tilstedeværelse i Maj-Juni betyder at den yngler, saa var der dog kun en Brøkdæl af det Antal, der præger Plantagerne fra Oktober til hen i April.

Skovpiber (*Anthus t. trivialis*).

Denne Fugls Udbredelse kan paa Grundlag af det foreliggende Materiale nærmest betegnes som nordvestlig præget, idet den forekommer i betydelig større Tal i Distrikterne 15, 16, 17, samt den vestlige Del af 18, og det nordligste Afsnit af 27. Fra Omraaderne 19 og 26 lyder Indberetningerne: ikke mange (5), faa (18), sparsom (14), o. s. v.

Noteret i D. F. 4 som ynglende i Nr. 16, 18, 26 og 27.

Stor Tornskade (*Lanius e. excubitor*).

Arten indvandret som Ynglefugl i nyere Tid (WESTERSKOV 1941, p. 79).

Redefund ved Fogstrup 1931—35 (POULSEN 1938). Ved Gjelsbro Plantage, Varminglund 1929—31, 1933 og 1936 (16).

Randbøl Hede, Maj 1933 i lille Plantage (HANS MEINHARDT), derefter flere Aar ynglende, i 1940 2 Par. Par med Unger set 21. 7. 1946 mellem Grønhøj og Kongenshus (D. O. F. T. 41). Fuglens Yngleforekomster præget af nogen Ustadighed.

Rødrygget Tornskade (*Lanius c. collurio*).

Denne Tornskade kan træffes adskillige Steder i Vestjylland og synes sporadisk at brede sig. Viborgeggen (P. SKOVGAARD), Aulum (2), og Ringkøbingeggen (25), Tarm, Sønderlem (5); Herningeggen (18), Give—Brande, faatallig (4), Fiilsø (25), Alslev, Torrup (18), Fanø (21), Bramminge, Lustrupdal, Kærbøl, Ribes Omegn (16), Egtvedeggen (K. WESTERSKOV).

Stillits (*Carduelis c. carduelis*).

Stillitsen er ret sent indvandret i Plantagerne. Det ser, paa Grundlag af de indsamlede Oplysninger, ud til at denne Fugl i Modsætning til Skovpiberen har en syd-østlig Udbredelse i Omraadet. Nyere Meddelelser om Redefund mangler fra 15. og 16. Viborg 1890, talrig om Sommeren (J. D. CHRISTIANSEN 1890).

17. Ringkøbingeggen: For 25 Aar siden sjælden, nu almindelig. I 1937 har der været særdeles mange: Femhøjsande, Amtmandens Lund, Ringkøbing Lystanlæg (21); Fjølstervang,

- findes overalt, alm. ynglende (17). Flere Par set i Mourier Petersens Plantage 1947 (29).
18. Herningegnen, almindelig (20), tiltaget i de sidste Aar (23), Bording, ret alm. ynglende (11), syngende i St. Hjælland Plantage 1946, Palsgaard og Nørre Snede, Juni 1947 (29), Ørre A/S Plantage, almindelig (24).
19. Sdr. Omme, faatallig Ynglefugl (4). Baldersbæk, forekommer (26). Blaaahøj, enkelte (5). Brande, set i Foraaret 1944 (29).
26. Oxbøl, breder sig stærkt i Plantagerne (18). Grindsted, Rede i Maj 1947.
27. Redefund i Naaletræer, ellers vel næppe i Plantager (16).

Grønsisken (*Carduelis spinus*).

N. KJÆRBØLLING udtaler, at den "findes om Sommeren i Naaleskove, dog ikke meget hyppigt hos os." Set Jan.-Febr. 1885 ved Viborg (Ornis 1886, p. 401). Mange i 1889, Rede med 5 friske Æg 29. 4. i Viborg Plantage (J. D. CHRISTIANSEN 1890). Træffes nu og da om Efteraaret; den yngler antagelig i Palsgaard Skov (N. LARSEN i 1901, p. 27).

Fra nyere Tid:

17. Femhøjsande, Rede i Gran ca. 300 m fra Plantørboligen, 5 Æg 5. 5. 1923, sjælden (21). Hørt i Ulfborg Plantage Juni 1947 (29).
18. Herningegnen 25. 5. 1934, Rede med 4 Æg, ret lavt i en stor Gran i Hareskov Plantage. 2-3 Par med udføjne Unger i Høgildgaards Have 31. 6. 1934 (20). Gludsted Plantage, set 25. og 26. Marts 1934, meget talrig overalt i Smaaaflokke. Bording, set en enkelt Gang (11).
19. Fredrikshåab Plantage ved Give, 3-4 Par i Maj 1943 (5).
26. Lindet Skov i højt Naaleparti; 1930 fodret Unger ved Hovborg. Nord for Holsted, hørt i Juli flere Aar (1939—44) (16).
27. Ca. 10 Par ynglende i Oxbøl Plantage 1946—47 (18). Flere Par dette Sted i 1945, men ikke set i 1946—47 (16). Fanø, en Flok paa ca. 10 Stk. fløj kvidrende omkring i Plantagen 26. 9. 1947 (25).

Lille Korsnæb (*Loxia c. curvirostra*) og Stor Korsnæb (*Loxia pityopsittacus*).

Før Plantagernes Tilblivelse nævnes Forekomsten af Korsnæb i Danmark kun fra Nord- og Østjylland samt Fyn (KJÆR-

BØLLING og COLLIN). 20. 11. 1861 fangedes et Eksempel i Done ved Karup (meddelt i Indbydelsesskrift ved Viborg Kathedralskoles aarlige Examinere 1865). Stor Korsnæb: Unge i Følge med 2 gamle 11. 5. 1888. 19. 11. 1887 ♂ og ♀ og 25. 10. 1909 ♀ af Stor Korsnæb skudt Viborg, og 1909 ♂ Lustrup (D. O. F. T. **19**, 1925, p. 26 og 31). 3 Reder af Lille Korsnæb i Viborg Plantage 5. 1. 1889. I 1898 rugede den mange Steder, Hald, Stendalgaard, Margretelund og Undalslund; Viborg Plantage, indtil 2. 5. mange Reder, ogsaa en Del forladte (J. D. CHRISTIANSEN 1890). Rede ved Hald, Febr. 1929 (16). Redefund i Høgildgaards Plantage Febr. 1899 i Bjergfyr (A. HORNE MANN i D. O. F. T. **33**, 1940, p. 214). Stor Korsnæb: Rede i Skovfyr i Rind Plantage 14. 2. 1923 (Herning Museum). Herningegnen, Redefund af Lille Korsnæb 1932—33—34 (ARTHUR CHRISTIANSEN). Kideris Mølle 1934 (20). Rind-, Birkebæk og Høgildgaard Plantager, mange ynglende i Vinteren 1942-43, derefter ret sparsom. I Efteraaret 1947 mere talrigt iagttaget (23). Kompedal Plantage, flere Redefund i Februar Maaned de senere Aar (13). Gludsted, Redefund i Vinteren 1910 (S. N. SCHOUGAARD 1924).

15. Feldborg Plantage, ses hele Aaret (22).

16. Taulborg Plantage, Aulum, enkelte Par ynglende (2).

19. Givskud Plantage, Redefund 29. 3. og 3. 4. 1936 (H. CHRISTENSEN). Hovborg Plantage, i de ældste Afdelinger er det mest Korsnæb, man ser (27). Give-Blaahøj, mange rugende i 1942-43 (5). Baldersbæk, ses stadig (26).

26. Oxbølegnen, regelmæssig i flere Plantager, i 1946 3 Par, i 1947 1 Par med Unger ved Lejren 3. 5. (16); fra 1928 Ynglefugl i Plantagerne her, faatallig (18).

27. Klaaby v. Ribe, enkelte Aar (1930) (16). Flere Gange hørt ved Klelund og paa Grindstedegnen (16).

Endvidere talrige Iagttagelser fra Vestjylland hos AD. S. JENSEN 1929, p. 53.

Fuglens periodevise Optræden, saavel i de egentlige Invasionsaar som i Aarene med sparsomme Yngleforekomster, har været Genstand for Undersøgelser. Af større Besøg kan nævnes Aarene 1882, 1886—87, 1888—89, 1909, 1916—17, 1927—28, 1930 og 1942.

Det er bemærkelsesværdigt, at den ældre Literatur nævner saavel Lille Korsnæb som Stor Korsnæb, medens

det fra nyere Tid kun synes at dreje sig om førstnævnte. Ligeledes finder man intet om ynglende Hvidvinget Korsnæb (*Loxia leucoptera bifasciata*), selvom det i ældre Tid ikke var usædvanligt at træffe denne Art blandt Invasionsgæsterne.

Bogfinke (*Fringilla c. coelebs*).

Træffes overalt, selv dybt inde i de største Plantager, og finder sig aabenbart godt tilrette i ren Naaleskov. Sjælden i Vintertiden.

Med disse Arter har jeg nævnt de væsentlige Fugle i Vestjyllands Plantager. Derudover træffes et ikke ubetydeligt Antal Smaafugle, men da det drejer sig om Arter, der nok saa meget er knyttede til Haver og Anlæg med Løvtræer, har jeg ikke ment, at disse Fugle kunde medregnes til Plantagens Fauna. Ligeledes træffes Graakrage (*Corvus corone cornix*), Sortkrage (*C. c. corone*) og Husskade (*Pica p. pica*) ynglende i Læhegn og Plantageudkanter, men disse Fugle er i Særdeleshed knyttede til de aabne Marker.

De talrige Besøg i Plantagerne var absolut interessante og bød paa mange Oplevelser. Saaledes traf jeg i Plantagerne omkring Vejrs og Blaavand flere Gange paa rugende Gravand (*Tadorna tadorna*) i indtil 10 km Afstand fra Havet. Paa Fanø forekommer rugende Ederfugl (*Somateria m. mollissima*) i Plantagen, for ikke at tale om Kolonien af Sølvmaage (*Larus a. argentatus*) sammesteds. Den største Overraskelse var dog nok et Møde i Gludsted Plantage med et af de under Krigen indvandrede Vildsvin i det tidlige Foraar 1947. Dyret blev kort efter nedlagt af Skovvæsenets Folk.

Plantagerne ofte store Udstrækning og de tyndt befolkede Egne medfører, at det i adskillige Tilfælde er vanskeligt at komme til Klarhed over det virkelige Individantal for saavel almindelige som sjældne Fugle. Et stort Kontingent af gennemtrækkende Arter vil ogsaa undgaa ens Opmærksomhed og det samme gælder de enkelte, store Sjældenheder, der for en kort Tid gæster Plantagerne.

Nedenstaaende Fortegnelse over sjældne Gæster, der maa antages at have en vis Tilknytning til Plantagerne, stammer hovedsagelig fra Literaturoptegnelser.

- Rød Glente (*Milvus m. milvus*). Set flyvende, Langebjerg Plantage 1917 (E. WIELANDT 1924). Lemvig 27. 4. 1924, der var i nogen Tid set 2 sammen (V. M. **86**, p. 346). Spøttrup ved Bramminge, ad. ♀, 5. 4. 1930 (V. M. **80**, p. 345).
- Sort Glente (*Milvus m. migrans*). Fromsejer Plantage, ad. ♂, 27. 5. 1927. Lille Skrigeørn (*Aquila p. pomarina*). Højsvig, Sdr. Felding 7. 7. 1912 (V. M. **64**, p. 206).
- Havørn (*Haliaeetus albicilla*). Bonnet v. Lemvig 1. 10. 1922. Agger, Udby 15. 10. 1922. Fiilsø 24. 11. 1922 (V. M. **78**, p. 193).
- Steppehøg (*Circus macrourus*). Skærbæk (Sønderjyll.), ung ♂, 19. 4. 1924 (V. M. **78**, p. 193). Arnborg, ad. ♂, 11. 8. 1935 (V. M. **86**, p. 346). Fogstrup ad. ♀, April 1944 (Svendborg Museum).
- Jagtfalk (*Falco r. rusticolus*). Nørre Hede, Viborg, ♀, 10. 10. 1904 (D. O. F. T. **19**, 1925, p. 25). Hee, Ringkøbing Amt, ung ♀, 15. 10. 1946 (D. O. F. T. **41**, 1947, p. 78). Varde 15. 11. 1947, ung ♀ (29).
- Aftenfalk (*Falco v. vespertinus*). ♂, Ølgod, Syd for Tarm 1. 8. 1920 (V. M. **72**, p. 219). Ung ♂, Varde Plantage 10. 9. 1927 (F. F.). Et Eksempel set ved Fiilsø (Hennegaard) 23. 5. 1938 (D. O. F. T. **32**, 1938, p. 166). 2 Fugle set ved Storaen mellem Bur og Naur 20. 8. 1938 (D. O. F. T. **33**, 1939, p. 207).
- Spurveugle (*Glaucidium p. passerinum*). Granplantage ved Lustrup 17. 10. 1911 (SKOVGAARD). Viborg Plantage 19. 11. 1881 (D. F. **1**).
- Perleugle (*Aegolius f. funereus*). Viborg Plantage 22. 2. 1882, 10. 4. 1885 og 20. 1. 1889 (J. D. CHRISTIANSEN 1890). Boest 3. 10. 1910 (D. F. **1**). Askov, Marts 1888 (Ornis, **1**). Ribe, Efteraaret 1906 (D. O. F. T. **1**).
- Biæder (*Merops apiaster*). Ribe, 26. 6. 1886 (H. LANGE 1919). Syd-Jylland 4. 8. 1888 (V. M. **97**)¹⁾. Gravl v. Borrís 16. 5. 1922 (D. O. F. T. **19**).
- Ellekrage (*Coracias g. garrulus*). Høgild, fundet død i et Dueslag 2. 11. 1932 (OVERGAARD 1937). Nørre Snede 25. 6. 1901 (V. M. 1902). Palsgaard, set Efteraaret 1913 (V. M. **66**). Kongsø Plantage, 8 Stk. opholdt sig i Sept. 1913 (D. F. **1**). Hjøllund Plantage, 1 Stk. set gentagne Gange 26. 5.—6. 6. 1938 (29). Endrupholm, enkelte paa Træk (COLLIN I). Hennegaard, Sommeren 1830 (KJÆRBØLLING). Kjærgaard v. Ribe, enkelte paa Træk (COLLIN I). Ribe, 3. 5. 1902 (D. O. F. T. **18**), Gelsbro v. Ribe, 9. 8. 1934 (H. LANGE).
- Hærfugl (*Upupa e. epops*). Vium, 19. 10. 1890 (Sk. Fugle). Holstebro, 15. 10. 1918 (V. M. **71**), 27. 11. 1925 (V. M. **86**). Bøvling Klit, 26. 8. 1921 (D. O. F. T. **21**). Ringkøbing, Aug. 1849 (KJÆRB.), 10. 5. 1862 (V. M. 1874). Skern, 20. 10. 1921 (F. F. 1936). Rindom 12. 10.—18. 10. 1931 (D. O. F. T. **26**). Tarm, Okt. 1932 (29). Ejstrup, 16. 5. 1883 (COLLIN II). 28. 4. 1887 (F. F. 1907). Grindsted, 26. 11. 1910 (V. M. 1911). Ribe, skudt i Sept. for et Par Aar siden (D. J. 1888), ♂, 12. 8. 1889 (D. O. F. T. **19**), Juni 1890 (Zool. Museum). Fiilsø 9. 9. 1912 (D. O. F. T. **8**). Set i Klitten ved Vejrs Strand 30. 9. 1937 (D. O. F. T. **33**).
- Graaspøtte (*Picus c. canus*). jun. ♂, Feldborg Plantage, 10. 2. 1908 (V. M. **98**, p. 303)¹⁾.

¹⁾ Denne Forekomst er meget tvivlsom; den paagældende Fugl stammer rimeligvis ikke her fra Landet. (Red.)

- Lille Flagspætte (*Dryobates m. minor*). Herning 23. 9. 1906 (V. M. **98**, p. 303)¹).
- Sortspætte (*Dryocopus m. martius*). St. Hjøllund-Gludsted Plantage, et Eksemplar set gentagne Gange Februar 1947 (29).
- Pirol (*Oriolus o. oriolus*). Har i tidligere Tid ynglet flere Steder i Vest- og Sdr. Jylland. Af nyere Data følgende: Tulstrup v. Herning 16. 5. 1923 og Assing 14. 6. 1923 (V. M. **78**).
- Blaahals (*Luscinia svecica*). Kibæk 17. 5. 1906 (Herning Museum).
- Skægmejse (*Panurus b. biarmicus*). ♂, 12. 11. 1921, Vonaa v. Ringkøbing (V. M. **74**, p. 157).
- Lille Fluesnapper (*Siphia p. parva*). Truffet ved Ribe 1901—03 og 1906 (H. LANGE 1919).
- Rosenbrystet Tornskade (*Lanius minor*). Nymindegab, 16. 5. 1932 (D. O. F. T. **31**). ad. ♂, Herning 1907 (V. M. **98**).
- Rosenstær (*Pastor roseus*). Viborg 15. 10. 1889 (D. F. **1**). Herning 29. 7. 1909 (Herning Museum).
- Gulirisk (*Serinus canaria serinus*). Nymindegab 3. 6. 1934 (D. O. F. T. **29**).
- Krognæb (*Pinicola e. enucleator*). Stendalgaard Plantage, 1 Stk. 15. 8. 1885 (J. D. CHRISTIANSEN 1890). Herning 1906 (Svendborg Museum). Tip- hede 5. 11. 1921 (Herning Museum). Kompedal Plantage, 1 Stk. set i Foraaret 1943 i Selskab med Korsnæb (D. O. F. T. **39**) (13).

Til Slut takker jeg Direktionen for "Overretssagfører L. Zeuthens Mindelegat" for den ydede økonomiske Støtte, hvorved det er blevet mig muligt at gennemføre Undersøgelserne.

SUMMARY IN ENGLISH

The Bird-Life of the Plantations of West Jutland, South of the Limfjord.

The planting of the open and wind-swept West Jutland in the course of a hundred years has changed the character of that part of the country from barren, open land to woodland. Moorland, dunes and bogs have decreased by more than 102.050 ha, and more than 30.000 km of fences and hedges protect the country.

A large number of birds have immigrated to these coniferous plantations. A survey of their distribution within the area (fig. 1) is given, partly with dates and general maps, partly with various particulars in the text.

Common Heron (*Ardea cinerea*), several colonies established in fir plantations. Honey Buzzard (*Pernis apivorus*),

¹) Se Note p. 262.

a few pairs have been found incubating in coniferous woods. Goshawk (*Accipiter gentilis*), the distribution will be seen on the accompanying map (fig. 4). Sparrow Hawk (*Accipiter nisus*), breeding bird in nearly all large plantations. Common Buzzard (*Buteo buteo*), map in the text of breeding areas (fig. 5). Kestrel (*Falco tinnunculus*), sparsely occurring. Montagu's Harrier (*Circus pygargus*), rather common. Turtle Dove (*Streptopelia turtur*), the map fig. 7 shows numerous observations, three breeding-records. Wood-Pigeon (*Columba palumbus*), very common. Long-eared Owl (*Asio otus*), scarce in numbers but occurring everywhere. Nighthjar (*Caprimulgus europaeus*), numerous, previously associated with heaths, now common in the plantations. Green Woodpecker (*Picus viridis*) and Great Spotted Woodpecker (*Dryobates major*), a few pairs in West Jutland. As nesting trees are lacking they nest in telephone poles along the roads. Woodcock (*Scolopax rusticola*), spreading, nest-records rare, the bird is more frequently seen during the courtship-display in the evening. Jay (*Garrulus glandarius*), common everywhere. Great Tit (*Parus major*), Marsh Tit (*P. palustris*) breed rather commonly; Crested Tit (*P. cristatus*) is more numerous, and Coal Tit (*P. ater*) the most numerous of all four species. Mistle Thrush (*Turdus viscivorus*) spreads perceptibly every decade. Song Thrush (*T. philomelos*) and Blackbird (*T. merula*) common breeding birds, immigrated after the end of the century. Wood Lark (*Lullula arborea*) spread over the whole part of the country, but not numerous. Goldcrest (*Regulus regulus*) common, but not equally abundantly breeding every year. Tree Pipit (*Anthus trivialis*), according to the notes most abundant in the north western part of the country. Goldfinch (*Carduelis carduelis*), most abundant in the south eastern part. Siskin (*C. spinus*) scarce and irregular as breeding bird. Great Grey Shrike (*Lanius excubitor*) has tried to immigrate; a few nest-records. Red-backed Shrike (*L. collurio*) scatteredly breeding. Crossbill (*Loxia curvirostra*) undertakes irruptions, but is at present a scarce breeding bird in the plantations. Chaffinch (*Fringilla coelebs*) occurs everywhere. Besides, different other passerine birds, notably in the new plantations, e. g. Robin (*Erithacus rubecula*), Yellowhammer (*Emberiza citri-*

nella), Willow Warbler (*Phylloscopus trochilus*), White-throat (*Sylvia curruca*), Hedge Sparrow (*Prunella modularis*), Blackcap (*Sylvia atricapilla*) etc. Rare birds are enumerated in a special list.

Literatur.

- CHRISTENSEN, H. 1940: Korsnæb, deres Træk og Optræden i Danmark. — Flora og Fauna.
- CHRISTIANI, CHR. 1930: Fuglelivet i Bøllingsø. — Dansk Orn. For. Tidsskr. **24**.
- CHRISTIANSEN, J. D. 1890: Viborg Omegns Fugle. — Viborg.
- CHRISTIANSEN, A. 1925: Ynglende Korsnæb i Herningegnens Plantager. — Dansk Orn. For. Tidsskr. **19**.
- HANSEN, P. 1942: Fra Ødemarker til Storskove. — København.
— 1943: Den store Vildtvandring mod Vest. — København.
- JENSEN, AD. S. 1929: Det store Korsnæbtræk 1929. — Dansk Orn. For. Tidsskr. **23**.
- JESPERSEN, P. 1937: De forskellige Uglers Udbredelse og Forekomst i Danmark. — Dansk Orn. For. Tidsskr. **31**.
— 1942: Skovsneppe som Ynglefugl i Danmark. — Dansk Orn. For. Tidsskr. **36**.
— 1944: Topmejsen i Danmark. — Dansk Orn. For. Tidsskr. **38**.
— 1947: Hedeøggen som Ynglefugl i Danmark. — Dansk Orn. For. Tidsskr. **41**.
- KRISTENSEN, K. 1899: Ornithologiske Optegnelser fra Uldum og nærmest tilstødende Egne. — Flora og Fauna. **1**.
- KRÜGER, CHR. 1938: Misteldroslens og Ringdroslens Forekomst i Danmark. — Dansk Orn. For. Tidsskr. **32**.
— 1940: Nordiske Solsorters Forekomst og Træk. — Dansk Orn. For. Tidsskr. **34**.
— 1946: Kolonier af Fiskehejrer i Danmark. — Dansk Orn. For. Tidsskr. **40**.
- LANGE, H. 1919: Fuglelivet i Ribes Omegn. — Ribe.
- LARSEN, A. 1917: Fuglelivet ved Nymindegab. — Dansk Orn. For. Tidsskr. **11**.
- LARSEN, N. 1901: Bidrag til den jyske Fuglefauna, 1874—1901. — Flora og Fauna **3**.
- LØPPENTHIN, B. 1946: Fortegnelse over Danmarks Fugle. — København.
- OVERGAARD, CHR. 1937: Herningegnens Fugleliv. — Danske Fugle **4**.
- PETERSEN, C. 1945: Grønspætten i Danmark. — Dansk Orn. For. Tidsskr. **39**.
- POULSEN, C. M. 1938: Silkeborgegnens Fugle. — Flora og Fauna.
— 1941: Spætterne i Vestjyllands Plantager. — Flora og Fauna.
- SALOMONSEN, F. 1930: Bidrag til Kundskaben om Sønderjyllands Fugle. — Dansk Orn. For. Tidsskr. **24**.
— 1938: Fugletrækket over Danmark. — København.

- SCHOUGAARD, S. N. 1924: Fuglene i Bryrupegnen. — Danske Fugle 1.
 SKOVGAARD, P. 1937: Fuglenes Udbredelse og Forekomst som Ynglefugle i Danmark. — Danske Fugle 4.
 WESTERSKOV, K. 1941: De i Danmark ynglende Tornskadearter. — Dansk Orn. For. Tidsskr. 35.
 WIELANDT, E. 1924: Fuglelivet i Palsgaard Skov og Omegn. — Danske Fugle 1.

Ornithological Observations in the Summer Palace Grounds Near Peking.

By AXEL M. HEMMINGSEN.

(Med et dansk Resumé: Ornithologiske Iagttagelser i Sommerpalads Omraadet ved Peking.)

Interesting notes on the bird life of the Summer Palace grounds in summer have been published by WILDER (1925, p. 603 seqq.). As some of the species he observed were evidently absent in the summer of 1943 when I visited the locality; and, on the other hand others were present in that year, which he would certainly have noted had they been there in 1925, it seems worth while to record here my observations during a number of visits to this locality. Some observations made in winter and spring of other years will also be included.

The winter and spring visits were on 5. Jan. 1942, 12. Jan. 1942, 6. April 1942, 17. April 1942, 9. Jan. 1944, 2. Jan. 1946, 11. Febr. 1946; the summer visits were all in 1943, viz. 20.—21. June (putting up in the small "hotel" on Lung-wang-tao, the Dragon King Island (see fig. 3), 5. July, and 10. Aug.

In 1942 I had either no glasses (5. and 12. Jan.) or only relatively bad glasses (6. and 17. April) and, therefore, could only identify a few species. At later visits I had excellent glasses and had also in the meantime acquired more field experience elsewhere in North China.

Within each of the two seasons winter and summer the species will be dealt with in alphabetic order of generic names. The nomenclature is the same as will be adopted in a work to be published by the author on observations on birds in North Eastern China (see literature) and is based largely on SHAW (1936) but with a number of changes deemed necessary