

FRA ZOOLOGISK MUSEUM

VII.

AF FINN SALOMONSEN.

Hertil Tavle IV.

De sibiriske Snespurve (*Plectrophenax nivalis* (L.)).*(The Siberian Snow-Buntings.)*

Under en Revision af Snespurvene (*Plectrophenax nivalis* (L.)) i Zoologisk Museum optog jeg nogle Studier over denne Arts Variation, som jeg havde paabegyndt i British Museum for mange Aar siden men aldrig naaet at fuldføre. Det viste sig, at de sibiriske Snespurve dannede en særlig Form, som ikke tidligere har været beskrevet. Da der ikke findes noget Navn for den, beskrives den hermed som

***Plectrophenax nivalis pallidior* subsp. nov.**

Type: I Zoologisk Museum København, Kat. Nr. 10761, ♂ ad., De Castries, Amurland, Østsibirien, 28. Oktober 1881, IRMINGER leg. Vingelængde: 114 mm.

Beskrivelse: Den udfarvede gamle Han i frisk Efteraarsdragt (Oktober-November) er meget lysere end typiske, skandinaviske *P. n. nivalis* (L.). Bræmmerne paa Oversidens og Vingens Fjer er lysere, hvidgullige, ikke saa brunlige som hos *nivalis*, Gumpen er hvid med et svagt gulbrunt Anstrøg, der endog næsten kan mangle, mens *nivalis* altid er rødbrun her. Gumpens hvide Farve strækker sig længere op paa Ryggen. Mens hos *nivalis* det øverste af Gumpen har sorte Fjerbaser, er hos *pallidior* ikke blot hele Gumpen men ogsaa det nederste af Bagryggen hvid. Hovedets Overside og især Brystbaandet og Kropsiderne med meget mindre og meget lysere brunt end hos den typiske Form.

Hunnen har i friskfældet Efteraarsdragt lysere Farver paa Oversiden, med lyst gulbrune Fjerbræmmer, ikke saa varmt-brune eller jordbrune som hos *nivalis*. Særlig paafaldende er det, at den nedre Del af Overgumpen er lyst gullig og mangler mørke Fjerbaser, d. v. s. den bliver hvid, naar Fjerene senere paa Aaret slides, noget man aldrig ser hos skandinaviske Stykker.

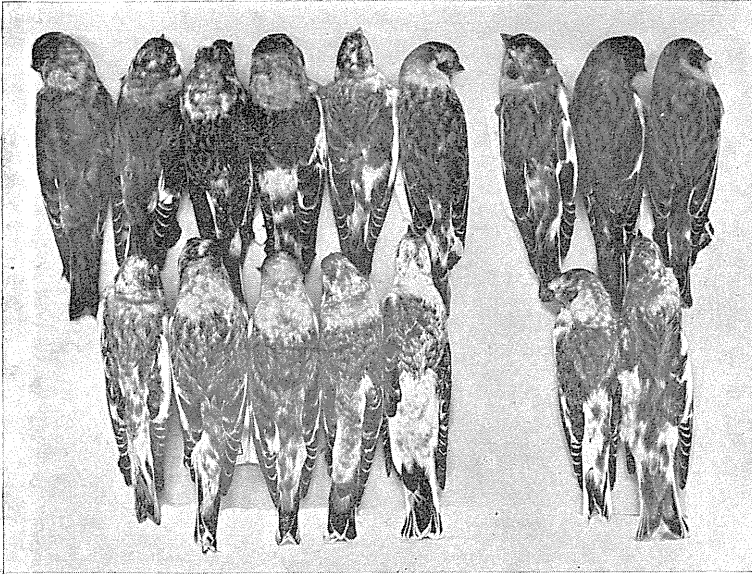


Fig. 1.

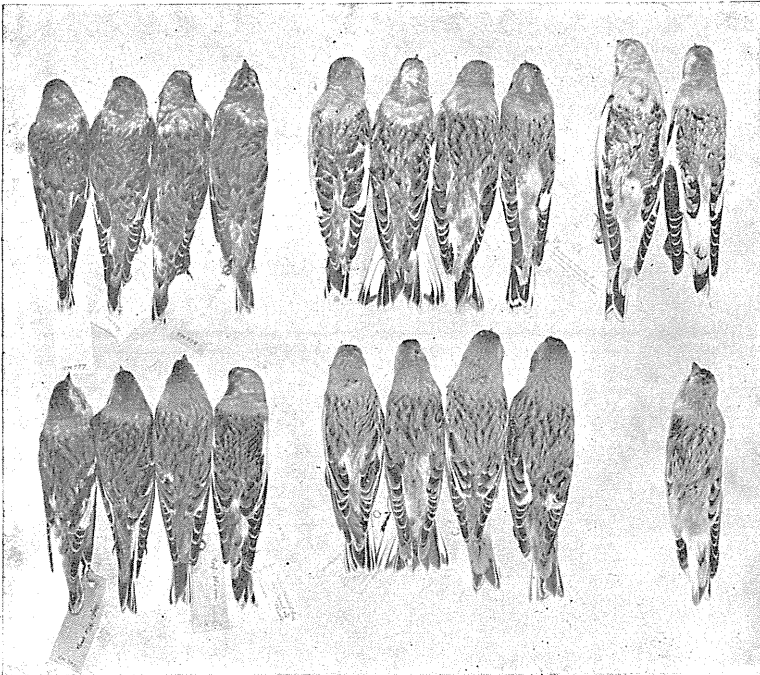


Fig. 2.

Forklaring til Tavle IV paa p. 139.

Explanation to table IV on p. 139.

Senere paa Vinteren (Januar-Februar), naar Dragten er mere slidt, kendes *pallidior*-♂♂ paa, at Kanterne paa Rygfjerene er næsten hvide, og at der er mindre brunt paa Overhovedet og Gumpen, og endelig paa at Gumpens hvide Farve har en meget større Udstrækning, helt op paa Bagryggen. I slidt Foraarsdragt (fra Slutningen af Marts til Maj-Juni), naar Fjerkanterne næsten er slidt af, kendes begge Køn kun paa den større Udstrækning af Gumpens hvide Farve.

Paa Tavle IV er vist nogle Serier af *pallidior* og *nivalis*, dels fra British Museum dels fra Københavns Zoologiske Museum, paa det nederste Billede suppleret med en Serie af *P. n. insulæ* Sal. fra Island, der repræsenterer det mørkeste Ekstrem i hele Racekredsen, med helt sort Gump og med mørkt kastaniebrune Fjerkanter og stærkt udbredte sorte Fjerbaser paa Rygfjerene. Tavleforklaring følger nedenfor.

Størrelsesforholdene hos alle tre Racer er praktisk talt de samme. Vingelængde for *pallidior*: 23 ♂♂ fra Østrusland og Uralomraadet: 105—115 mm, 21 ♂♂ fra Sibirien: 106—118 mm. 7 ♀♀ fra Uralomraadet og Østrusland: 100—105 mm, 11 ♀♀ fra Sibirien: 100—108 mm. De sibiriske Stykker er saaledes gennemsnitligt lidt større.

Udbredelse: Gode Serier af Vinterfugle i frisk Dragt undersøgt fra Ural Bjergene og Petshora Omraadet i Østrusland, Torgaschino ved Jenisei, Krasnojarsk og andre midtsibiriske Lokalteter (KIBORT *leg.* i Brit. Mus.) samt fra Amurland i Østsibirien (IRMINGER *leg.* i Københavns Zool. Mus., og SCHRENK *leg.* i Brit. Mus.). Desuden nærmer en Del Alaska Fugle sig *pallidior*, saaledes en April Serie fra Reliance (i Brit. Mus.) og den paa Tavle IV afbildede Fugl fra Kegiktoiwik. Det lyseste Ekstrem indehaves af Fugle fra Midt- og Østsibirien. Fugle fra Archangelsk i Nordrusland (Riksmuseet, Stockholm) har større hvid Overgump end de skandinaviske Stykker men er dog endnu typiske *nivalis*, hvorimod Petshora Fuglene tydeligvis er *pallidior*, omend ikke saa lyse som dem længere mod Øst. *P. n. nivalis* yngler saaledes blot i Skandinavien, Spitsbergen, Franz-Josef Land, Vestrusland, Arktisk Nordamerika og Grønland samt sparsomt paa Færøerne og i Nordskotland. *P. n. insulæ* er indskrænket til Island. Paa Øerne i Behringshavet yngler andre Racer, som ikke her skal beskæftige os.

Individuel Variation: Snespurven er en meget vanskelig Fugl at arbejde med p. Gr. af den meget store individuelle Variation. Ikke blot forandrer den sig fra Maaned til Maaned, efterhaanden som Fjerdragten slides, i højere Grad end vel nogen anden Fugl, men samtidig findes en meget stor Forskel mellem enkelte Individier selv fra samme Dato. Man har tidligere for Hannernes Vedkommende skelnet mellem de unge Fugle i første Aar og de ældre, udfarvede Fugle. De unge er mørkere farvet overalt og kan først og fremmest kendes paa de ensfarvet sorte Haanddækfjer, der hos de udfarvede Fugle er hvide eller forsynet med en sort Spids. Jeg har imidlertid undersøgt lange Serier af Ungfugle enten i ren Ungedragt eller i Fældning fra Ungedragten til første Aarsdragt, og det viser sig, at disse Fugle ofte allerede har renhvide Haanddækfjer. Denne Karakter kan saaledes ikke være Kendetegn paa den ældre, udfarvede Han, men vi maa regne med, at Snespurven er dimorf, i Besiddelse af en normal Dragt, og en hunlignende, retarderet Dragt. Dette er allerede antydnet af NATORP (Journal f. Ornith. 1931, p. 338), selvom jeg iøvrigt ikke er enig med ham i den Maade, paa hvilken han grupperer sine forskellige Varianter. Det er interessant, at Procenten af Eksemplarer med retarderet Dragt er størst paa Island (over 50 %), mindst i Sibirien (kun faa %). Naar der i det foregaaende er talt om udfarvede Hanner menes overalt den normale, ikke-retarderede Fase. Hos de retarderede Stykker ses Raceforskellene langt mindre tydeligt. I den retarderede Dragt kendes ♂♂ fra ♀♀ paa de renhvide smaa Vingedækfjer samt paa det næsten eller helt renhvide Hoved, som mangler Hunnernes mørke Fjerbaser, der efterhaanden som Fjere slides foraarsager en stærk Pletning. Enkelte Hunner kan dog være noget hanlignende, med noget hvidt paa Haanddækfjerene og de smaa Vingedækfjer, ligesom disse sidste hos enkelte retarderede Hanner kan have graa Fjerbaser som hos Hunnerne, og i saa Fald er der næsten ingen Forskel mellem ♂♂ og ♀♀. Dog kan Størrelsen, den lidt mørkere Farve paa Rygfjerenes Basis hos ♂♂ og den knapt saa stærke Pletning paa Baghovedet hos disse være vejledende. Imidlertid spiller det praktisk ikke stor Rolle, da kun yderst faa Eksemplarer hører til denne vanskelige, intermediære Kategori.

Forklaring til Tavle IV.

(Explanation to Plate IV)

Fig. 1. Øverste Række en Serie friskfældede, adulte *P. n. nivalis*, ♂♂ til venstre, ♀♀ til højre, alle i British Museum.

Upper row a series of fresh-moulted, adult P. n. nivalis, ♂♂ left, ♀♀ right, all in British Museum.

Fra venstre til højre (*from left to right*):

- ♂♂ Inverness, Scotland, 11. Okt. 1872
- Christianssund, Norge, 1. Dec. 1897
- Helgoland, Tyskland, 1. Okt. 1876
- Cookham, England, 28. Nov. 1910
- Kent, England, 26. Okt. 1910
- Malmø, Sverige, 12. Nov. 1871
- ♀♀ Cromer, Norfolk, England, 27. Okt. 1888
- Malmø, Sverige, 12. Nov. 1871
- Malmø, Sverige, 27. Nov. 1870.

Nederste Række en Serie friskfældede, adulte *P. n. pallidior*, ♂♂ til venstre, ♀♀ til højre, alle i British Museum.

Lower row a series of fresh-moulted, adult P. n. pallidior, ♂♂ left, ♀♀ right, all in British Museum.

Fra venstre til højre (*from left to right*):

- ♂♂ Kegiktoiwik, Alaska, Okt. 1878
- Amur Bugt, Østsibirien, 23. Okt. 1893
- Amur Bugt, Østsibirien, 23. Okt. 1893
- Krasnojarsk, Sibirien, 1. Dec. 1878
- Amurland, Østsibirien, 11. Okt. 1854
- ♀♀ Torgaschino, Jenisei, Sibirien, 3. Dec. 1877
- Amurland, Østsibirien, 7. Okt. 1854.

Fig. 2. Øverste Række en Serie friskfældede, adulte ♂♂, fra venstre til højre af *P. n. insulae*, *P. n. nivalis* og *P. n. pallidior*, alle i Københavns Zool. Museum.

Upper row a series of fresh-moulted, adult ♂♂ of P. n. insulae, P. n. nivalis and P. n. pallidior, counted from left to right. All in Copenhagen Zool. Museum.

Fra venstre til højre (*from left to right*):

- P. n. insulae*: Reykjavik, Island, 10. Nov. 1907
- Reykjavik, Island, 22. Nov. 1907
- Reykjavik, Island, 1. Jan. 1909
- Eyjafjallasveit, Island, 7. Sept. 1907.
- P. n. nivalis*: Østre Flak Fyrskib, Danmark, 29. Nov. 1919
- Læsø Trindel, Danmark, 8. Nov. 1905
- Hammershus Fyr, Danmark, 3. Nov. 1896
- Taarndby Overdrev, Amager, 6. Nov. 1892
- P. n. pallidior*: De Castries, Amurland (Type), 28. Okt. 1881
- De Castries, Amurland, 31. Okt. 1881.

Nederste Række en Serie friskfældede, adulte ♀♀, fra venstre til højre af *P. n. insulæe*, *P. n. nivalis* og *P. n. pallidior*, alle i Københavns Zool. Mus.

Lower row a series of fresh-moulted, adult ♀♀ of P. n. insulæe, P. n. nivalis and P. n. pallidior, counted from left to right. All in Copenhagen Zool. Museum.

Fra venstre til højre (*from left to right*):

- P. n. insulæe*: Reykjavik, Island, 5. Okt. 1907
 Reykjavik, Island, 22. Febr. 1908
 Reykjavik, Island, 6. Okt. 1907
 Reykjavik, Island, 28. Nov. 1905
- P. n. nivalis*: Skagens Fyr, Danmark, 4. Nov. 1908
 Skagens Fyr, Danmark, 2. Nov. 1904
 Nordfyn, Danmark, 4. Nov. 1902
 Nordfyn, Danmark, 4. Nov. 1902
- P. n. pallidior*: De Castrien, Amurland, 5. Nov. 1881.

Fig. 1 fot. British Museum, Fig. 2 fot. U. MØHL-HANSEN.

SUMMARY: Description of *Plectrophenax nivalis pallidior*, subsp. nov.: Adult males in fresh-moulted autumn plumage (Oct.-Nov.) are much paler than topotypical, Scandinavian *P. n. nivalis* (L.), the fringes to the feathers of upper-side being creamy white or pale yellowish-brown, not tawny-buff, the white colour of rump of larger extension, also lowest part of back being white, buff edges to feathers of head, breast-band and rump paler, especially on rump, which even at this time of the year may be almost pure white. When the abrasion has changed the plumage in spring *pallidior* is distinguishable only on the large extension of the white colour on rump and lower back. Females in autumn plumage are also paler than those of *P. n. nivalis* and the rump is often white. Size as in *nivalis*. Distribution: Arctic Siberia and eastern Russia (Petshora area and Ural); the palest specimens are found in middle and eastern Siberia. Specimens from Alaska also appear to belong to *pallidior*, but only a few have been examined. Typical *P. n. nivalis* breed in Scandinavia, western Russia, Spitsbergen, Franz-Josef Land, Faroes, Scotland, entire Greenland (*P. n. subnivalis* (Br.) is a synonym) and arctic America, perhaps except Alaska. On plate IV fresh-moulted specimens of *P. n. nivalis* and *P. n. pallidior* have been figured, in fig. 2 together with specimens of the Iceland form *P. n. insulæe*, which has the darkest coloration of all subspecies.

The Snow-Bunting is dimorphic. Besides normal males specimens are found with feminine, retarded plumage, being darker throughout and always to be distinguished by uniform dark primary-coverts, which in "normal" males are white or only tipped black. The retarded specimens have hitherto been regarded as males in first year, but this view is incorrect. An examination of juveniles has shown that the "adult" wing-pattern is developed already in this age. The percentage of specimens with retarded plumage varies geographically, being largest in Iceland (more than 50 pCt.) and smallest in Siberia where retarded specimens are rather rare. When speaking of adult males in the above description of *pallidior*, always specimens of the "normal" colour-phase with white — or partially white — primary-coverts have been compared.

Første foreløbige Liste over genfundne grønlandske Ringfugle.

(*First Preliminary List of Recoveries of Birds
Ringed in Greenland.*)

Zoologisk Museums Ringmærkning af grønlandske Fugle, der paabegyndtes Sommeren 1946, har allerede givet gode Resultater, og over Hundrede Genfund foreligger, de fleste fra selve Grønland. Da Ringmærkningen har vakt en Del Interesse i Udlandet, har man fra forskellig Side anmodet om at faa en Liste over de i Udlandet genfundne Ringfugle, inden den endelige Bearbejdelse, som først vil finde Sted om nogle Aar, naar Materialet er tilstrækkelig stort. Nedenfor følger derfor en Oversigt over Udlandsfundene, mens Fugle genfundet i selve Grønland ikke vil blive omtalt før i den endelige Beretning. Det er Meningen hvert Aar at udsende foreløbige Lister over Udlandsfundene til Orientering for alle Interesserede.

Ride (*Rissa t. tridactyla* (L.)).

- 571922 Atå, Arveprinsens Ejland, Twillingate Bight, N.Ø.-Kysten af
Jakobshavn Distr. (69° 46' N., Newfoundland (49° 32' N., 54° 58' W.)
50° 58' W.) 4. VIII. 1946, 12. XI. 1946, STEPHEN YOUNG.
HENRIK HANSEN. (juv.) Skudt. Ring returneret.

Kortnæbet Lomvie (*Uria l. lomvia* (L.)).

- 470799 Agpat, Ritenbenk, Jakobshavn St. Anthony, Newfoundland (51° 21'
Distr. (69° 47' N., 51° 18' W.) N., 55° 30' W.) 12. XI. 1946,
9. VIII. 1946, ISAK OLSVIG. S. M. CHRISTIAN. Skudt.
- 470813 Agpat, Ritenbenk, Jakobshavn Frenchman's Cove, Fortune Bay,
Distr. (69° 47' N., 51° 18' W.) Newfoundland (47° 13' N., 55° W.)
9. VIII. 1946, ISAK OLSVIG. 7. II. 1947, MERRILL TIBBE.
Skudt. Ring returneret.

Grønlandsk Blisgaas (*Anser albifrons gambelli* Hartlaub).

- 270368 Søndre Strømfjord, Sukker- Lough Ree, Co. Westmeath, Eire
toppen Distr. (66° 20' N., 51° W.) (53° 27' N., 7° 57' W.) primo I. 1947,
7. VIII. 1946, L. GOLIATHSEN. J. MALEADY. Anskudt, fanget og
(juv.) tæmmet.
- 270615 Lakseseen v. Christianshaab, Metis Beach, St. Lawrence River,
Christianshaab Distr. (68° 48' Quebec, Canada (49° 45' N., 68° 5' W.)
N., 51° 10' W.) 3. VIII. 1946, 12. X. 1946, O. H. HEWITT, R. CAMP-
K. CORTZEN. (Juv.) BELL. Skudt.
- 270370 Søndre Strømfjord, Sukker- Clogherlaura, Inverin, Co. Galway,
toppen Distr. (66° 20' N., 51° W.) Eire (53° 15' N., 9° 28' W.) 14. XI. 1946,
12. VIII. 1946, L. GOLIATHSEN, B. FENTON, W. DONNEL, E. LEACH.
(juv.) Skudt.

- 271 991 Ikamiut, Christianshaab Distr. Carlanstown, Kells, Co. Meath, Eire (68° 38' N., 51° 51' W.) 18. VII. (53° 16' N., 6° 49' W.) 23. XII. 1946, 1946, ANDR. BRANDT. (juv.) A. WILLIAMS. Skudt.
- 271 932 Sarqaq-Dalen, Nûgssuaq Halv-øen, Jakobshavn Distr. (70° 6' N., 52° 8' W.) 8. VIII. 1946, F. SALOMONSEN. (juv.) Kilmore Quay, Co. Wexford, Eire (52° 10' N., 6° 36' W.) 24. XII. 1946, H. ØSTERLING, C. BATES. Skudt. Ring returneret.
- 270 366 Søndre Strømfjord, Sukkertoppen Distr. (66° 20' N., 51° W.) 31. VII. 1946, L. GOLIATHSEN. (juv.) Milltown, Co. Kerry, Dingle Bay, Eire (52° 8' N., 9° 43' W.) 26. XII. 1946, D. SUGRUE. Skudt. Ring returneret.
- 270 495 Sêrsineq, Sarqardlit, Egedesminde Distr. (68° 39' N., 52° 55' W.) 21. VII. 1946, PETER REIMER. (juv.) Cloonaghmore, Belclare, 3 miles W. of Tuam, Co. Galway, Eire (53° 30' N., 8° 52' W.) 12. II. 1947, M. HIGGINS, J. BAILEY. Skudt. Ring returneret.
- 272 062 Ikamiut, Christianshaab Distr. (68° 38' N., 51° 51' W.) 21. VII. 1946, ANDR. BRANDT. (ad.) Tregaron Bog, Tregaron, Cards, Wales (52° 14' N., 3° 57' W.) 30. I. 1947, E. JENKINS, B. EVANS. Skudt.
- 272 086 Ikamiut, Christianshaab Distr. (68° 38' N., 51° 51' W.) 18. VII. 1946, ANDR. BRANDT. (juv.) Enniskillen, Co. Fermanagh, Eire (54° 22' N., 7° 39' W.) ca. 1. V. 1947, WILLIAM CARROLL. Skudt.
- 272 064 Ikamiut, Christianshaab Distr. (68° 38' N., 51° 51' W.) 18. VII. 1946, ANDR. BRANDT. (juv.) Curraghmore, Kiltoom, Athlone, Eire (53° 27' N., 8° 1' W.) 23. II. 1947, PEG DILLON. Skudt. Ring returneret.
- 271 931 Sarqaq-Dalen, Nûgssuaq Halv-øen, Jakobshavn Distr. (70° 6' N., 52° 8' W.) 8. VIII. 1946, F. SALOMONSEN. (juv.) Curracloe, Co. Wexford, Eire (52° 10' N., 6° 36' W.) 28. II. 1947, M. M. COOKE. Skudt.

Det er interessant og ret uventet, at de vestgrønlandske Kortnæbede Lomvier regelmæssigt overvintrer udfor Newfoundland. Derimod har det længe været diskuteret blandt engelske Ornithologer, at de paa Irland og i det vestlige Skotland optrædende Blisgæs maatte være af grønlandsk Oprindelse. Blisgæs er i disse Egne saa almindelige, at de talmæssigt overstiger samtlige andre overvintrende Gaasearter, og SCHIØLER (Danm. Fugle, I, 1925, p. 447) nærer ingen Tvivl om, at det maa være Gæs fra Vestgrønland. De stedfundne Ringmærkninger har bevist, at Antagelsen er rigtig, og har samtidig afsløret det højst interessante Forhold, at praktisk talt hele den vestgrønlandske Gaasepopulation overvintrer paa Irland og det vestlige England (Wales) og kun et ringe Antal gaar direkte mod Syd til Canada, hvor blot een ringmærket Gaas er truffet.

SUMMARY: Bird-ringing at a rather large scale was commenced in Greenland 1946 sponsored by the Government of Greenland and the Zoological Museum of Copenhagen. The list above is the first preliminary report of recoveries abroad. Birds recovered in Greenland proper will be treated in a later, final publication, but the recoveries here are too numerous to be published in preliminary lists. It is intended to publish preliminary lists every year in order to make the material available to students. From the first list it appears that *Uria lomvia* winters off Newfoundland, which was not expected. Further, it appears that the majority of the Westgreenland *Anser albifrons* winters in Ireland (and a few in Wales) and only a small percentage migrates southwards to Canada. The Greenland origin of the Irish White-fronted Geese has long been suspected by British ornithologists.

Den geografiske Variation hos Lille Regnspove (*Numenius phaeopus* (L.)) i Europa.

(*The Geographical Variation in the European Whimbrels.*)

I Vidensk. Meddel. fra Dansk Naturhist. Foren. **90**, 1931, p. 365 foreslog jeg at afsondre den islandske Lille Regnspove som en særlig Race paa Grund af sine gennemsnitligt større Proportioner. Den skulde bære BREHMS Navn *Numenius islandicus*. Den foreslaaede Race er blevet modtaget paa forskellig Maade, nogle Ornithologer har anerkendt den, andre har ment, Forskellene var for smaa. Af Hensyn til den nu stedfindende Registrering paa Zool. Museum besluttede jeg at undersøge et større Materiale for at blive klar over, om Racen kunde oprettholdes. Jeg har derfor maalt samtlige i Museet opbevarede adulte Fugle fra de skandinaviske Lande inkl. Island, Færøerne og Grønland, foruden det i Riksmuseet i Stockholm og i Naturhistoriska Museet i Göteborg opbevarede Materiale. Resultatet af Undersøgelsen er gengivet i Tabel I, der viser Vingelængdens Variation i det paagældende Omraade. Fuglene befinder sig alle i Zool. Museum med Undtagelse af 3 ♂♂, 3 ♀♀ skandinaviske Ynglefugle i Riksmuseet, og 2 ♂♂, 2 ♀♀ skand. Ynglefugle, 3 ♂♂, 2 ♀♀ islandske Ynglefugle i Naturhist. Museet. Ved Fordelingen efter Køn er overalt Etiketternes Paa-lydende anvendt med Undtagelse af Grønland, idet de hjemsendte Fugle enten slet ikke var kønsbestemt eller ogsaa bestemt af ganske usagkyndige. De grønlandske Stykker er derfor anbragt efter en vis Sandsynlighedsberegning, bestemt efter Maalene for de islandske, sikkert kønsbestemte Stykker. Det

ses paa denne Maade, at intet grønlandsk Stykke er mindre end den mindste islandske Han og at de grønlandske "Hunner" er af samme store Vingelængde som de islandske, med andre Ord, de i Grønland forekommende Smaa Regnsponer tilhører den islandske Form, som det var at vente, mens der ikke er et eneste Stykke, der med Sikkerhed kan tilskrives den skandinaviske Form. Det fremgaar endvidere af Tabellen, at den færøiske Population er intermediaær mellem de to Former, dog staaende nærmest ved den lille, skandinaviske Race. Det egentlige Spørgsmaal, om Racen *islandicus* kan anerkendes maa besvares saaledes, at det er en Smagssag. Efter Tabellen kan henved Halvdelen af den islandske Bestand indenfor begge Køn adskilles paa de noget større Maal, ligesom Halvdelen af de skandinaviske Fugle kan bestemmes paa deres mindre Størrelse. Personlig er jeg af den Opfattelse, at en saa tydelig og paafaldende Forskel mellem Bestandene bør anskueliggøres gennem Anvendelsen af et særligt Navn, men en Del Zoologer forlanger 75 % af en Bestand bestemmelig, før de anerkender den som særlig Form.

SUMMARY: Table I shows the variation in wing-length of the European Whimbrel (*Numenius phaeopus* (L.)) based on material in Zool. Mus. Copenhagen (10 Scandinavian and 5 Iceland specimens belong to Swedish museums). The Greenland specimens in the table are not sexed but are arranged by me according to probability. From the table it appears that the Greenland specimens correspond to the Iceland ones in measurements, *i. e.* the birds occurring in Greenland are visitors from Iceland. The population of the Faroes is intermediate between the Iceland and the Scandinavian form, although nearest to the latter. As to the separation of the Iceland population as *N. p. islandicus* Brehm as proposed by me in Vidensk. Meddel. fra Dansk Naturhist. Foren. **90**, 1931, p. 365 it does not conform with the 75 pCt. rule, as only about 50 pCt. of the specimens are identifiable on size alone. Nevertheless, the difference appears to me to be large enough to admit a separation of the Iceland form as subspecies, so I still maintain the form *islandicus* in spite of the different view set forth by J. L. PETERS (Birds of the World, **2**, 1934, p. 261) and others.

***Charadrius mongolus mongolus* Pall. paa Kei Øerne.**

(*Charadrius m. mongolus in the Kei Islands.*)

Nominatformen af den nordøstasiatiske Præstekraveart *Charadrius mongolus* Pall. yngler i det nordøstlige Sibirien og paa Kommandørøerne samt i den alpine Zone i nogle sydligere

Bjergdrag, f. Eks. Stanovoi Bjergene. Dens Trækforhold er mærkelige ved, at den i Modsætning til de fleste andre nordøstasiatiske Vadere paa sine Vandringer gaar ekstremt østligt og kun som en meget sjælden Gæst er truffet i Bagindien men trækker over Philippinerne til Carolinerne, Marianerne, Australien og Ny Guinea med omliggende Øer. Mod Vest er den ikke truffet længere end de nord for Borneo liggende Smaaøer Banguay og Balambangan, men skal ogsaa være forekommet paa Java (F. N. CHASEN: A Handlist of Malaysian Birds, Bull. Raffles Mus., Singapore, **II**, 1935, p. 33) samt i Siam. Den er imidlertid uhyre sjælden i disse Egne, hvor til Gengæld den vestligere Form *C. m. atrifrons* Wagl., der yngler fra Kirgiserstepperne mod Øst til Tibet, er meget talrig. Zoologisk Museum ejer saaledes en lang Serie fra Siam.

I den fornyligt udkomne Haandbog over Fuglene i Ny Guinea Omraadet (E. MAYR: List of Guinea Birds, New York 1941) opgives p. 29, at *C. m. mongolus* i disse Egne er truffet paa Celebes, Molukkerne, Aru Øerne og mange Steder paa Ny Guinea. Til Komplettering af vort Kendskab til dens Udbredelse, skal det opgives, at den ogsaa forekommer paa Kei Øerne, idet Zoologisk Museum ejer et Stykke, nedlagt 2. Maj 1922 paa Nordkysten af Laag Kei (= Klein Kei), en ♀ i frisk nyfældet Sommerdragt, stammende fra Dr. TH. MORTENSENS Kei Ekspedition, SIEBERS leg., Kat. Nr. 6769. Vingen maaler 134 mm, Næbet 18 mm.

I Ornith. Monatsberichte 1937 har STEGMANN beskrevet en ny Form under Navnet *Ch. m. littoralis*, der skulde yngle paa Kommandør Øerne og i Østsibirien fra Kamtchatka til Werchojansk, mens Nominatformen indskrænkedes til Stanovoi Bjergene og muligvis nogle mere vestligt beliggende Bjergdrag. Efter hvad Prof. H. JOHANSEN meddeler mig, har PORTENKO (Anadyr Regionens Fauna, Fugle, **I**, 1939, p. 160) omdøbt den til *Ch. m. stegmanni*, idet *littoralis* er præakkuperet. *Ch. m. stegmanni* skal kendes fra den typiske Form paa, at Oversiden er mørkere og Brystbaandet mere teglstensrødt, ikke saa gulligt. Det er sandsynligt, at Stykket fra Kei Øerne tilhører denne Race, som ikke er omtalt i Literaturen fra New Guinea Omraadet endnu, men uden tilstrækkeligt Sammenligningsmateriale kan intet derom siges med Sikkerhed.

SUMMARY: *Charadrius m. mongolus* Pall. has not hitherto been recorded from the Kei Islands, according to literature. However, a specimen in the Zool. Museum, Copenhagen was captured 2. Mai 1922 on Laag Kei (= Klein Kei), coll. TH. MORTENSEN. It is a ♀ in fresh-moulted spring-plumage. Probably this specimen belongs to the recently described *Ch. m. stegmanni* Portenko, but owing to insufficient material nothing definite can be said.

MINDRE MEDDELELSER

Lille Flagspætte (*Dryobates m. minor* L.) i Nordsjælland.

Den 3. 11. 1946 saa jeg paa en Tur langs Mølleaaen sammen med CHR. KRÜGER m. fl. en Lille Flagspætte (♀). Den slog sig ned i nogle Elletræer, men forsvandt dog kort efter videre mod Brede.¹⁾

ELLA ADELHOLT.

Slørugle-Dødsfaldene.

Gross. CHR. KRÜGER, Kbhvn., har været saa venlig at gøre mig opmærksom paa, at den tyske Ornitholog O. UTTENDÖRFER i sit Værk "Die Ernährung der deutschen Raubvögel und Eulen" (Neudamm 1939) paa Side 286 skriver følgende: "I denne Sammenhæng maa det endelig ogsaa nævnes, at der netop hos Slørugler flere Gange blev iagttaget Massedødsfald, i Holland engang paa ca. 300 Stk., som vel i alle Tilfælde hidrørte fra en Coccidiesygdom, der var blevet overført af syge Byttedyr. Dertil er at bemærke, at saadanne Sygdommes Optræden eller Ikkeoptræden hos Gnavere som hos Fugle, endog hos Rovfugle og Ugler, maaske turde være mere væsentlig for Artens Af-tagen eller Tiltagen end alle andre Omstændigheder; her er Forskningen imidlertid endnu paa Begyndelsesstadiet."²⁾

Jeg var glad for at blive gjort opmærksom paa ovenstaaende, som for mig blev et yderligere Bevis paa, at min Antagelse, at de danske Massedødsfald af Slørugler skyldtes Coccidier, var rigtig.

LEO NOVRUP.

¹⁾ Desuden foreligger en anden, tidligere ikke offentliggjort Meddelelse om en Iagttagelse af Lille Flagspætte. I et Brev fra Overklitfoged ALLAN HEILMANN til Mag. R. HØRRING meddeler Overklitfogeden, at han i Skagens gamle Plantage i April 1943 iagttog en Lille Flagspætte, og at denne Art ogsaa gæstede Skagen det foregaaende Aar. (Red.)

²⁾ Ogsaa i "Handb. d. deutsch. Vogelk." 2, 1938, p. 125 gøres opmærksom paa, at Massedødsfald blandt Slørugler i strenge Vintre skyldes Coccidiose, der overføres gennem Mus.