

Studier af Fuglelivet paa Færøerne.

Af LORENZ FERDINAND.

(With a Summary in English: Studies of the Bird-Life in the Faroes.)

Hertil Tavle I.

I Sommeren 1946 havde jeg Lejlighed til at opholde mig paa Færøerne fra den 14. Maj til 30. Juni, ialt ca. 6½ Uge. Turen var udelukkende tilrettelagt med det Maal for Øje at iagttage og samle Fugle. Efter at vi havde været adskilt fra Færøerne i 5 Aar, syntes jeg, at det kunde være interessant at faa oplyst, hvordan det stod til med Fuglefaunaen paa de smaa Atlanterhavsøer. Desuden er det 16 Aar siden en dansk Ornitolog har været paa disse Øer, nemlig Dr. FINN SALOMONSEN i 1930.

Færøerne har altid været stedmoderligt behandlet af danske Ornitologer i Modsætning til f. Eks. Grønland. De Iagttagelser og Samlinger, der foreligger herfra, skyldes næsten udelukkende Færingerne selv. Dette har medført, at de faunistiske Oplysninger om Fuglene og specielt om Ynglefuglene er meget ulige fordelt paa de forskellige Øer, alt eftersom der har boet fugleinteresserede Folk paa Øerne eller ej. Saaledes foreligger der en meget rigelig og fyldestgørende Litteratur om Fuglelivet paa Nolsø, væsentlig samlet af P. F. PETERSEN, Nolsø, og udgivet af KNUD ANDERSEN, medens man f. Eks. fra de sydligste Øer, Sandø, Skuø og Suderø praktisk talt ingen Oplysninger har.

Under Krigen har der i længere Tid opholdt sig en engelsk Ornitolog, KENNETT WILLIAMSON, deroppe. Han var Officer i den Del af Besættelsesstyrken, der laa omkring Thorshavn. Han har allerede offentliggjort nogle af sine Iagttagelser (Referat i D. O. F. T. **39**, 1945, p. 132 & 215) og agter vist senere at publicere endnu flere.

Af det ovennævnte vil man altsaa kunne forstaa, at der er al mulig Grund til at tage til Færøerne, hvis man som Ornitolog vil have Lejlighed til at bevæge sig i "uopdyrket Land".

Paa Færøerne mødte jeg overalt, hvor jeg kom frem, en Gæstfrihed og Hjælpsomhed, der aldeles overvældede mig.

Hvor man end færdedes, blev man hjerteligt modtaget, beværet paa det bedste og hjulpet og vist til Rette i enhver Henseende. Desuden hentede jeg mange smaa Oplysninger af ornitologisk Art rundt om hos Folk i Bygderne, og egentlig er jeg enhver af disse Personer Tak skyldig, men først og fremmest vil jeg som Ornitolog takke Kongsbonde NIELS Á BOTNI, Nolsø, hans Søster PETRA DJURHUUS, Thorshavn, og SVERRE PATURSSON, Kirkebø. Kongsbonde NIELS Á BOTNI bringer jeg desuden herved min hjerteligste Tak, fordi han har overladt mig nogle af sine Iagttagelser.

Den længste Tid, jeg tilbragte paa en enkelt Ø, var tre Uger. Det var paa Suderø. Resten af Tiden blev brugt til Rejser mellem Øerne — hvilket er en meget omstændelig Historie — og til mindre Ophold paa en Række Øer, først og fremmest Strømø (Thorshavn), hvor jeg opholdt mig flere Gange, ialt ca. 1½ Uge, desuden paa Myggenæs i 2½ Døgn, og endelig flere korte Besøg paa andre Øer, saaledes paa Skuø, Sandø, Østerø (Eyde) og Nolsø, samt i de største Moser paa Færøerne, Myrarne (Midtstrømø). Man vil saaledes forstaa, at mine Indtryk af Fuglelivet deroppe kun kan blive en Række Øjebliksbilleder fra en Del forskellige Steder. Mine samlede Iagttagelser er som alle den Slags, der kun bygger paa kortvarige Ophold paa et bestemt Sted, højst ufuldstændige. Desuden griber Klimaet ustandseligt ind i ens Planer. I Dagevis kan Taagen ligge tyk og uigennemsigtig over Landskabet, eller Regnen strømmer ned, saa de smaa Vandløb, der overalt risler ned ad selv de mindste Højder, bliver saa brede og vandfyldte, at de er næsten umulige at forcere, og hyppig Blæst eller ligefrem Storm forhindrer ofte en planlagt Sejltur fra Ø til Ø. Dette ustabile Klima gør naturligvis Iagttagelser paa samme Sted i længere Tid meget vanskelige, og at fotografere deroppe er en sand Taalmodighedsprøve. Naar jeg trods alt mener at have gjort en Del Iagttagelser, der ikke før er registreret af Ornitologer, og som derfor kan tjene til at supplere vor Viden om Færøernes Fuglefauna, skyldes det vel i høj Grad Held, men tillige at jeg har opholdt mig paa Øer, der ikke i nævneværdig Grad har været besøgt af Ornitologer før.

Jeg vil ikke gaa nærmere ind paa en Beskrivelse af Geografi og Natrforhold og deres Indflydelse paa Fordelingen af

Fuglelivet, men blot henviser til Dr. FINN SALOMONSENS fortrinlige Redegørelse herfor i Dansk Orn. For. Tidsskr. **25**, 1931, p. 3 og i The Zoology of the Faroes LXIV, Aves, 1935, p. 177 & ff. Det eneste, jeg vil paapege her, er, at Øerne er meget tyndt befolket — 20-21 Beboere pr. km² mod Danmarks ca. 85 pr. km² — og at deres samlede Areal paa det nærmeste svarer til Lollands. Størstedelen af Øerne bestaar af Fjældmark (Haugen) og Fjælde (det højeste 882 m), medens en meget ringe Del er dyrket (Bøen) og kun omkring Bygderne, der ligger ved Havet eller Fjordene.

Karakteristisk for den færøske Fuglefauna er, at den er artsfattig, men at der i Hovedsagen er mange Individuer af hver Art, desuden at den er meget rig paa Alke-, Maage- og Vadefugle, mens der kun er faa Ande- og Spurvefugle. Alle disse Forhold er, som SALOMONSEN allerede saa udmærket har beskrevet (1935, p. 177), betinget af de specielle Naturforhold paa Øerne.

De færøske Fuglenavne staar umiddelbart efter de danske i den følgende Liste. De er taget efter M. DANIELSEN Á RYGGI'S Liste i Zoology of the Faroes (**3**, pt. 2).

Rødstrubet Lom, Lómur (*Colymbus stellatus* Pont.). Angaaende denne Arts Yngleforhold lykkedes det mig kun at faa nogle faa Oplysninger, som tyder paa, at den yngler enkelte Steder paa Øerne endnu. SALOMONSEN (1931, p. 15) angiver den som ynglende i ringe Antal paa de fleste Øer. Jeg saa den kun eet Sted, nemlig en gammel Fugl i Sommerdragt ved Søen Hovsvatn paa Midten af Suderø den 22. Maj. NIELS THORUP saa ligeledes en enlig gammel Fugl i Sommerdragt i Fjällsvatn paa Vaagø den 4. Juni. SALOMONSEN saa den i Myrarne paa Strømø; her var jeg ogsaa, men saa ingen trods ihærdig Eftersøgning. En Lom blev fanget paa en Fiskekrog i en Sø paa Sandø i Slutningen af Juni (HERLUF THOMSEN, Tveraa). WILLIAMSON (1945, p. 556) angiver, at den ikke mere yngler paa Sandø og Vaagø; han har kun set den ynglende i Myrarne (Midtstrømø).

Islom, Havgås (*Colymbus immer* Brünn.). Den 4. Juni saa jeg en Islom i Vinterdragt Sydvest for Sumbøholm lettende fra Havet. Desuden skød KAARE SCHMIT en Islom ♂ juv. i Vinterdragt; det var paa Fuglefjord (Nordøerne) den 12. Juni. Den findes nu i min Samling.

Mallebuk, Nāta (*Fulmarus g. glacialis* (L.)). Meget almindelig Ynglefugl overalt paa Færøerne, altid paa Afsatser og Fremspring paa stejle, utilgængelige Fjeldvægge, særlig ude ved Kysten, men ogsaa inde i Landet, f. Eks. midt paa Suderø, hvor jeg saa den i Slutningen af Maj

(Fig. 1). I Fuglefjeldene yngler den i alle Højder i Modsætning til f. Eks. Riden og Lomvien. Tidligere toges Ungerne, naar de var fuldvoksne, men da man midt i Trediverne konstaterede, at den dengang meget udbredte Papegøjesyge stammede fra Mallemukkens Unger, blev Fangst af disse forbudt, saaledes at nu kun de gamle Fugle "fleyes" om Vinteren.

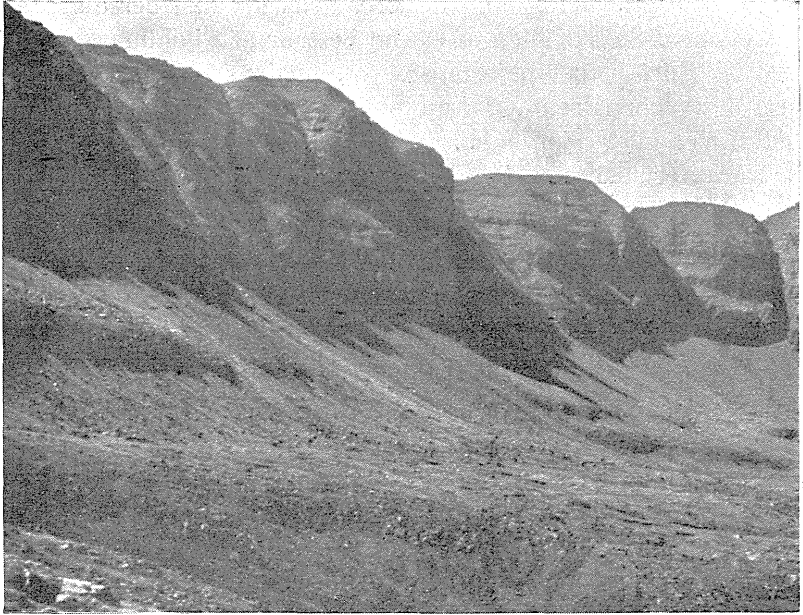


Fig. 1. Yngleplads for Mallemuk (*Fulmarus glacialis*) i det Indre af Suderø (Vest for Ørnefjeldet ved Tveraa).

Breeding-place of Fulmar (Fulmarus glacialis) in the interior of Suderø.

Almindelig Skraape, Skrápur (*Puffinus p. puffinus* (Brünn.)). Saas enkeltvis paa Havet mellem Øerne. Paa Nolsø viste NIELS Á BOTNI mig en Rede i en Ur paa Østsiden af Øen, hvor den gamle Fugl laa paa Reden (Fig. 2). Den havde en 2-3 m lang Gang ind til Reden. Skraapen færdes ligesom Stormsvalen kun over Land om Natten. Paa Myggenæs, hvor der kun yngler ganske faa Skraaper, hørte og saa jeg sammen med NIELS Á BOTNI en Skraape. Dens Skrig paa Ynglepladsen er et kraftigt, ret gennemtrængende "gæk-gæk", som den gentager i Serier.

PATURSSON (1946, p. 179) mener, at der ialt yngler ca. 3000—4000 Par Skraaper paa Færøerne. De flyvefærdige Unger (færøsk: liri) er en meget eftertragtet Spise. De tages paa Reden i September. Paa Nolsø tages ca. 200 Unger om Aaret (NIELS Á BOTNI). Rederne beboes Aar efter Aar af Fuglene. Deres Belliggenhed bevares af de Mænd, der kender dem, som

en stor Hemmelighed, der gaar i Arv fra Far til Søn (NIELS Á BOTNI). ANDERSEN (1898, p. 325) opgiver, at der paa Nolsø fanges henved 100 Skraapeunger om Aaret, saa her ser de altsaa ikke ud til at være af-taget. Paa Suderø fik jeg ingen paalidelige Oplysninger om Skraapens Ynglepladser; hvis den yngler her, er det i al Fald faatalligt.



Fig. 2. Almindelig Skraape (*Puffinus puffinus*) taget paa Reden, Øst-kysten af Nolsø den 16. Juni 1946.

Manx Shearwater (*Puffinus puffinus*) captured on nest, east-coast of Nolsø, June the 16th, 1946.

Lille Stormsvale, Drunnhviti (*Hydrobates p. pelagicus* (L.)). Denne ejendommelige Stormfugl traf jeg kun paa Myggenæsholm; her yngler den i et ret stort Antal. Jeg havde Lejlighed til at grave flere Fugle ud af deres Huler, der ofte ligger for Enden af en op til $\frac{1}{2}$ m lang Gang. Disse Fugle blev ringmærket. Jeg hørte ofte den knurrende, eller nærmest spindende Lyd fra Fuglene nede i Rederne, bl. a. i et Stengærde omkring en Faarefold, i en Husruin mellem store Sten, desuden i den stejle Skrænt lige over de lodrette Fjeldvægge paa Nordsiden af Myggenæsholm. Fyrpersonalet havde i denne Skrænt indrettet et Beskyttelsesrum, hvori de havde boet mange Maaneder under Krigen. Her havde Mennesker og Stormsvaler boet lige klods op ad hinanden, idet Stormsvalerne havde Rede dels i Stenvæggen og dels i Hulrummet inde under en Træmaatte til at tørre Fødderne af paa. Beboerne fortalte, at Fuglene ofte var kommet ind til dem i Rummet ved Siden af, naar der var Lys.

Jeg saa Fuglen ligge under Maatten, men der var endnu ingen Æg. I de Reder, jeg gravede ud, var der ofte to Fugle, men ingen Æg. Det var den 20.-21. Juni. Jeg antager, at Fuglene parrede sig paa Reden (WITHERBY 4, p. 27) og just var kommet til Land. Der blev nemlig ikke fundet nogen Fugle i de gamle Reder paa Nolsø saa sent som den 16. Juni, paa hvilket Tidspunkt jeg eftersøgte dem sammen med NIELS Á BOTNI.



Fig. 3. Stor Stormsval (*Oceanodroma leucorhoa*) taget paa Reden, Myggenæsholm den 21. Juni 1946.

Leach's Fork-tailed Petrel (Oceanodroma leucorhoa) captured on nest, Myggenæsholm, June the 21st 1946.

Om Dagen ses Stormsvalerne aldrig paa Ynglepladserne; først naar det bliver mørkt, nærmer de sig Land og gaar paa Rederne. Jeg havde Natten mellem den 21. og 22. Juni Lejlighed til at lytte til Stormsvalernes "Parringssang" paa Reden og til at se dem i Luften over Myggenæsholm. Det var et ejendommeligt Syn. De første Fugle kom til Land Kl. ca. 23, den sidste saas Kl. 1³⁰. Det maa hertil bemærkes, at Nætterne paa denne Tid af Aaret er meget lyse paa Færøerne, nærmest som Skumring. Stormsvalen har over Land en ejendommelig flagrende, næsten flagermuseagtig Flugt, meget hurtig og uberegnelig i sine Flyvemanøvrer. Den siger ikke noget, naar den flyver. Naar den opsøger Reden, flyver den frem og tilbage omkring Redestedet, søgende ganske lavt, før den gaar ned i et Nu.

Stor Stormsval, Havtyröil (*Oceanodroma l. leucorhoa* (Vieill.)). Yngler saa vidt vides udelukkende paa Myggenæs og Myggenæsholm i

et anseligt Antal. WILLIAMSON (1945, p. 554) har undersøgt Kolonien i August Maaned 1942 og 1943 og skønnet, at den beboes af 2-3 Tusinde Par — hovedsagelig paa Myggenæsholm. Jeg opholdt mig ved Kolonien omkring den 20. Juni (3 Dage). Overalt langs hele Sydkysten og flere Steder i Nordskrænten saas den Store Stormsvales Huller, hvori der var stærkt rugede Æg. Gangene var længere end den Lille Stormsvales, 1 m eller



K. SCHMIT fot.

Fig. 4. 2-3-aarige Ungfugle af Sule (*Morus bassanus*), Myggenæsholm, den 21. Juni 1946.

Two-three years old young-birds of Gannet (Morus bassanus), Myggenæsholm, June the 21st 1946.

mere, og meget bugtede. Desuden var Hullerne ikke gravet i nær saa stenet Terræn som den lilles, f. Eks. ikke i Stengærder eller Ruiner, men i højere Grad paa samme Lokaliteter som Lundens og ofte sammen med denne. Ligesom den Lille Stormsvale færdes den Store kun over Land ca. 1½ Time omkring Midnat. Natten mellem den 21. og 22. Juni havde jeg Lejlighed til at iagttage dette flere Steder paa Myggenæsholm (Fig. 3). Jeg saa begge Stormsvalearter i Luften samtidig, og de var lette at skelne fra hinanden selv i Tasmørket; for det første fordi den Store Stormsvale er næsten dobbelt saa stor som den Lille, og for det andet p. G. af den Stores kløftede Hale. Iøvrigt var den Stores Flugt meget hurtigere og elegantere end den Lilles. — Paa Myggenæs saa jeg kun en enkelt Stor Stormsvale. Den kom flyvende lige Vest for Bygden i Lundelandet der.

Sule, Sula (*Morus b. bassanus* (L.)). Yngler paa Færøerne kun paa Myggenæsholm. Sulerne her er et helt Kapitel for sig i den færøske Ornitologi. De har ynglet her i al Fald lige saa længe, man har skriftlige Meddelelser om Færøernes Fugle og sikkert meget længere (SALOMONSEN 1935, p. 61). Jeg havde Lejlighed til at betragte disse Fugle paa nært Hold. Oppe fra Fjældkanten saa jeg ned paa en Hylde med ynglende Fugle; i de fleste Reder var der Æg — i en enkelt endog en nyfødt Unge ($\frac{21}{6}$). Paa Græsfladen og Fjældkanten ved Fyret opholdt der sig ofte hvilende Suler, hvorimellem saas baade 2- og 3-aarige Fugle — sandsynligvis ingen 1-aarige (Fig. 4).

Sulen er mig bekendt den eneste Fugl, man har holdt nøjagtigt Mandtal over. Dette er gjort de sidste Aar før Krigen af 2 Englændere (FISHER & VEVERS) som kom til det Resultat, at der yngler ca. 83.000 Par *Morus b. bassanus* (L.) i hele Verden (1939), heraf paa Myggenæs 1.473 Par. I England alene var ca. 66 % af alle Sulerne.

Forøvrigt er den Fangst af de voksne Suler paa Redehylderne, som tidligere foregik paa Myggenæsholm i Maj, helt ophørt, da der ikke er Mandskab eller Tid til denne Fangst mere. Nu udnyttes Sulekolonien kun ved at de næsten flyvefærdige Unger tages i Fjeldet i Midten af September.

Storskarv, Hiplingur (*Phalacrocorax c. carbo* (L.)). Er i de senere Aar aftaget foruroligende i Antal paa Færøerne, saaledes at den faktisk er lige ved at blive udryddet. Den yngler mig bekendt kun eet Sted, nemlig nogle enkelte Par paa Nordenden af Viderø (Villingabjerget). (PATERSSON 1946, p. 179; ANTHON MATRAS, Viderejde, mundtligt). Jeg saa den ikke selv.

Topskarv, Skarvur (*Phalacrocorax a. aristotelis* (L.)). Almindelig Fugl langs Kysterne; yngler spredt i Smaakolonier i Urener ved Havet paa de fleste Øer, bl. a. flere Steder paa Vestkysten af Suderø, i alt Fald et enkelt Sted paa Østkysten (mellem Kvalbø og Trangisvaagfjorden); desuden paa Østspidsen af Myggenæs ($\frac{22}{6}$).

Purpurhejre (*Ardea p. purpurea* L.). Ny for Færøerne. Den 10. Juni havde jeg den faunistisk set mest interessante Oplevelse paa Færøerne i Sommeren 1946, idet jeg nemlig paa Vestkysten af Suderø ved Trangisvaagbotn saa en Purperhejre. Jeg opdagede den, da den kom flyvende ca. 150 m borte henimod mig over Havet og satte sig ikke langt fra, hvor jeg stod; men da jeg forsigtigt nærmede mig til en Afstand af 40-50 m, fløj den op og satte sig lidt efter fornedet i en Ur, der endte i Havet. Jeg prøvede atter at snige mig ind paa den mellem de store Sten og kom ogsaa ganske tæt hen til den, før den atter lettede faa Meter fra mig, idet den fløj lavt henover Vandet og satte sig paa nogle Klipper et godt Stykke borte. Desværre kunde jeg ikke forfølge mit Held, da det var ved at blive mørkt og taaget, og næste Dag skulde jeg sejle til Thorshavn.

I min Dagbog staar følgende Beskrivelse af denne Purpurhejre: "(Belysning daarlig, Taage, Regn, Kl. 20). Fuglen var paa Størrelse med en alm. Hejre. Hals tydelig s-formet under Flugt, Næb lige. Farven og Farve-

fordelingen paa Rygsiden mindede noget om Rørhøghun: Mørkebrun med mørkere Haand- og Armsvingfjer, næsten sort — maaske med blaaligt Skær. Undersiden gullig-hvid med mørke Længdepletter. Forhalsen virkede graalig, tydelig lysere end Baghalsen, der synede ensfarvet mørkebrun ligesom Ryggen." — Jeg var straks klar over, at det maatte være en Purpurhejre. De mørke Længdepletter og den ensfarvet mørkebrune Baghals tyder paa, at det var en ung Fugl. Den er truffet 25 Gange paa de britiske Øer (WITHERBY 1943, 3, p. 133), 2 Gange i Norge (SCHAANNING 1916, p. 173) — de nærmest liggende Lande — og aldrig før paa Færøerne.

Svane, Svanur (*Cygnus* sp.). Den 20. Maj saa jeg paa Trangisvaagfjorden (Suderø) en ung Svane, og jeg formoder, det var en islandsk Sangsvane, da Knobsvane aldrig er truffet paa Færøerne.

Graaand, Villdunna (*Anas p. platyrhynchos* L.). Findes ynglende spredt paa Øerne. Jeg traf den ved flere af Søerne inde i Landet: Ved Hvannhagi Sø og Hovsvatn (Suderø), ved Sandsvatn (Sandø) og i Myrarne (Strømø); som Regel parvis, men ved Hovsvatn (22. Maj) saa jeg dog 7 Andrikker i Flok. Fandt ingen Reder.

Krikand, Krikkont (*Anas c. crecca* L.). Denne saa jeg tre Gange, og hver Gang var det en Han i Pragtdragt. De opholdt sig ved Smaasøer og Vandpytter, saaledes Vest for Thorshavn den 18. Maj, ved Frodebø paa Suderø den 1. Juni og i Myrarne paa Strømø den 26. Juni.

Spidsand, Stikkont (*Anas a. acuta* L.). Den 26. Juni — midt i Yngletiden — saa JOHS. FERDINAND, NIELS THORUP og jeg et Spidsandepar flere Gange i Myrarne paa Strømø. Hannen var udfarvet, i Pragtdragt. Spidsanden er ikke truffet ret mange Gange deroppe efter Litteraturen — kun en halv Snes Gange. Den yngler ret talrigt paa Island, men trækker aabenbart ikke regelmæssigt over Færøerne som f. Eks. Pibeanden (SALOMONSEN 1935, p. 22). Den er truffet ynglende paa Færøerne nogle enkelte Gange; saaledes fortalte NIELS Á BOTNI, at den for nogle Aar siden ynglede og havde Ællinger ved en lille Sø paa Nolsø.

Pibeand (*Anas penelope* L.). Denne saa jeg to Gange; begge Gange sikkert paa Træk: 2 Par paa Havet ud for Famien den 30. Maj og 1 Par paa Trangisvaagfjorden den 3. Juni.

Bjergand (*Aythya m. marila* (L.)). Denne saa jeg flere Gange, som Regel parvis. 1 Par i Trangisvaagfjorden paa Suderø den 30. Maj og igen den 1. Juni, desuden 3 Stk. (1 ♂ i Pragtdragt og 2 ♀♀) i Søen paa Vaags Eyde den 3. Juni og 1 Par sammesteds den 5. Juni og endelig 1 ♂ i Pragtdragt i Sandsvatn paa Sandø den 13. Juni. Forekomsten midt i Juni er noget sen, men den er forøvrigt en regelmæssig Gæst Foraar og Efteraar. Den er truffet ynglende i 1897 (JOURDAIN 1937, p. 43).

Ederfugl, Æða (*Somateria mollissima faeroensis* Br.). Saas alle Steder langs Kysterne. Den almindeligste And paa Færøerne, hvor den yngler overalt ved Kysterne baade i Fjordene og ved Klippekysterne ud mod Havet, ofte paa Smaaholme og Skær.

Kongeederfugl (*Somateria spectabilis* (L.)). KAARE SCHMIT har

fortalt mig, at han den 20. Juni saa en Kongeederfugl paa ganske nært Hold (fra Baad) ved Lervig (Østerø). Det var efter hans Udsagn en udfarvet Han. SALOMONSEN (1935, p. 39) betegner den som meget sjælden. Mærkværdigvis er der 4-5 Forekomster fra Forsommeren og Sommeren.

Hvinand (*Bucephala c. clangula* (L.)). Den 13. Juni saa jeg sammen med JOHS. FERDINAND og NIELS THORUP 3 Hvinænder paa Søen Sandsvatn, Sandø. Ingen af dem var i Pragtdragt, men en havde i al Fald en begyndende hvid Plet paa Kinden. SALOMONSEN nævner ingen Forekomst saa sent som i Maj Maaned og angiver, at den kun er truffet deroppe en halv Snes Gange ialt (SALOMONSEN 1935, p. 40).

Havlit, Ógvella (*Clangula hyemalis* (L.)). I Fjorden ved Skaalevig paa Sandø saa jeg den 20. Maj 1 Par af denne Fugl. Hannen var i tydelig ren Sommerdragt. SVERRER PATURSSON meddelte mig mundtligt, at han i Foraaret 1946 i længere Tid (indtil 13. Maj) havde set 4-5 Havlitter paa Havet udfor Kirkebø (Strømø).

Sortand, Kolont (*Melanitta n. nigra* (L.)). I Sandsvatn paa Sandø saa jeg den 13. Juni sammen med JOHS. FERDINAND og NIELS THORUP 4 Par Sortænder ligge spredt parvis paa Søen om Formiddagen. Om Eftermiddagen samme Dag saa vi kun 2 Par. WILLIAMSON (1945, p. 553) har i den anden Uge af Juli 1944 — midt i Yngletiden — set flere parrede Sortænder ligeledes ved Sandsvatn, saa den yngler muligvis deroppe. Den yngler i al Fald baade paa Island og Shetlandsøerne, og det er derfor meget sandsynligt, at den ogsaa skulde yngle paa Færøerne. Desværre opholdt jeg mig kun 1½ Time paa Sandø, og fik derfor ikke Tid til at uddybe Iagttagelsen.

Toppet Skallesluger, Toppont (*Mergus serrator* L.) Findes ynglende i et mindre Antal spredt paa de fleste Øer. Jeg traf den saaledes flere Gange dels i Søerne (Vatnsdalur og Hovsvatn paa Suderø, Sandsvatn paa Sandø, en lille Sø mellem Thorshavn og Kirkebø) og dels i et mindre Antal enkelte Steder langs Kysten (Skaalevig paa Sandø og Famien paa Suderø). Fandt ingen Reder.

Engsnarre (*Crex crex* (L.)). I Lunde kolonien i Lambda paa Myggenæs saa jeg 21. Juni et Øjeblik en lysegul Fugl paa Størrelse med en Engsnarre smutte mellem Lunde hullerne, men den forsvandt straks om bag en Knold og viste sig ikke siden; jeg formoder, det var en Engsnarre.

Strandskade, Tjaldur (*Haematopus ostralegus occidentalis* Neum.). Den almindeligste Vadefugl paa Færøerne. Jeg saa den saa godt som alle Steder baade paa Klippekysterne, hvor den søgte Føde i Havstokken, paa Engene ved Fjordene, paa Strandbredder og i Bøen, ja, endog oppe i 400-600 m's Højde paa Fjældhederne. Som Ynglefugl saas den ogsaa lige fra de lavestliggende Arealer til de højeste. Den 8. Juni fandt jeg paa Fjældheden mellem Tveraa og Kvalbø (Suderø) en Strandskaderede med 2 Æg og en med 3 Æg, den 4. Juni saas en Rede med nyfødte Unger ved Vaag (Suderø) og den 13. Juni en Rede med 2 Æg paa Skuø. Saa ofte jeg opholdt mig paa Strandenge og i Bøen rundt omkring paa Øerne (dog mest

paa Suderø) saas Smaaflokke paa 5—15 Strandskader. De forholdt sig roligt og advarede ikke som de ynglende Fugle. Der er her sikkert Tale om Fugle, der af en eller anden Aarsag ikke er yngledygtige, f. Eks. 1-aarige Fugle. Dette Forhold kendes ogsaa fra andre Ynglepladser (HØRRING 1936, 2, p. 170, HOLSTEIN 1935, p. 69, MAKKINK 1942, p. 63, WITHERBY 1943, 4, p. 414). Den færøske Strandskades Biologi adskiller sig i flere Henseender fra den danske, bl. a. ved dens Valg af Yngleplads. Dette er ogsaa Tilfældet med Strandskaden i Skotland, og da denne ogsaa tilhører Underarten *occidentalis*, er det sandsynligt, at denne ogsaa i biologisk Henseende adskiller sig fra *ostralegus*.

Nordlig Hjejle, Lógv (*Pluvialis apricaria altifrons* (Br.)). Denne Fugl traf jeg paa alle de Øer, jeg besøgte, sædvanligvis paa de flade Plateauer inde i Landet, Fjeldhederne, fra 100—300 m o. H., hvor jeg ofte havde Lejlighed til at iagttage Hannens karakteristiske Parringsflugt. Det synes mig, som om den var mere talrig i Thorshavns Omegn end paa Suderø, hvor der f. Eks. i Trangisvaagdalen kun ynglede højst 2-3 Par. Dette skyldes maaske, at jeg opholdt mig i Thorshavn omkring Midten af Maj, paa hvilket Tidspunkt Hjejlen er paa Træk til Island over Færøerne. Reden er, som iøvrigt ogsaa for Smaaspovens Vedkommende, vanskelig at finde. Jeg fandt ingen Reder. Derimod fangede og ringmærkede jeg 2 Unger, ca. 1 Uge gamle, paa Kotler ved Eyde paa Nordøsterø den 24. Juni.

Stor Præstekrave, Svarthålsa (*Charadrius h. hiaticula* (L.)). Yngler spredt paa Øerne. Jeg traf den kun ynglende eet Sted, nemlig i Haugen lige Syd for Bygden paa Nolsø, hvor jeg den 16. Juni ringmærkede en ca. 1 Uge gammel Unge. Desuden saa jeg den enkeltvis og i mindre Flokke paa 3—9 Stk. paa Strandbredderne ved Famiien, Trangisvaagfjorden og Kvalbø paa Suderø fra den 25. Maj til den 8. Juni (Kvalbø: 9 sammen med 1 Sandløber). Disse Præstekraver er, saavidt jeg kan se, iagttaget under Forhold, som tyder paa, at de er nordligere (til Island, Grønland) gennemtrækkende Fugle. Denne Mulighed er ikke nævnt af SALOMONSEN (1935, p. 71); her opgives den som "summer-resident (mid-May to end of September), breeding in rather small numbers on most islands".

Stor Regnspove, Tangspógvi (*Numenius a. arquata* (L.)). Yngler ikke paa Færøerne. Jeg saa og hørte den en Del Gange deroppe; oftest flyvende. Som andre trækkende Vadere havde ogsaa denne Raststed i Famiien (Suderø). Mine Iagttagelser:

- 24. Maj: Famiien (Suderø) — 7-10 Stk. paa Klipperne ved Haver.
- 25. " : " " — 2-4 "
- 30. " : " " — flere "
- 31. " : Mellem Tveraa og Frodebø (Suderø) — 2-3 Stk.
- 3. Juni: Vaag (Suderø) — 2 Stk. flyvende (JOHS. FERDINAND).
- 4. " : " " — 2-3 " "
- 8. " : Kvalbø " — 2-3 " hørtes flyvende.
- 21. " : Myggenæsholm — en enkelt flyvende Kl. 2¹/₂ om Morgenen.

Det er ejendommeligt, at Stor Regnspove som den eneste skandinaviske

Vadefugl træffes regelmæssigt Foraar, Efteraar og Vinter paa Færøerne (SALOMONSEN 1935, p. 85). Disse Øer er aabenbart en Del af dens Vinterkvarter, men at der tillige gaar en Del Fugle over Øerne paa Vej til og fra Skandinavien Foraar og Efteraar, synes ligeledes givet. Dette fremgaar bl. a. af WILLIAMSONS Iagttagelser fra Færøerne under Krigen. Han skriver (1945, p. 29): "regular spring and autumn passage migrant".

Lille Regnspøve, Spógvi (*Numenius p. phaeopus* (L.)). Det er ejendommeligt som dansk Ornitolog at se denne smukke Vadefugl paa sin Yngleplads. Efter hvad jeg kan skønne, holder den til i særlig rigeligt Tal paa Terræn, hvor der er græsklædte, skraanende Pladser 50—300 m o. H. med middel Fugtighed, hverken den vaade Eng eller den tørre, stenede Fjeldhede. Naar disse Krav opfyldes, er den talrig, ja, sine Steder saa talrig, at man næsten kan tale om noget i Retning af Kolonier, som f. Eks. paa Siden af Kotler ved Eyde paa den nordlige Østerø og i Myrarne mellem Kvalvig og Vestmannahavn paa Strømø. Paa Suderø fandtes det passende Terræn aabenbart ikke der, hvor jeg var. Der var kun faa Par, f. Eks. fandtes i hele Trangisvaagdalen højst 2 Par.

Jeg fandt kun een Rede (4 Æg, ²⁵/₆) anbragt paa en tør, større Tue mellem to Smaasøer i Myrarne. Reden og Æggene mindede rent umiddelbart om en Stormmaagerede, men var sirligere bygget. Rederne er vanskelige at finde, skønt jeg ihærdigt eftersøgte dem mange Steder, og det skyldes, saa vidt jeg kan skønne, at denne Fugl i højere Grad end andre Vadefugle advarer paa meget lang Afstand fra Redestedet. Den omtalte Rede fandt jeg kun, fordi jeg saa Fuglen lette paa en mistænkelig Maade.

Stor Kobbersneppe (*Limosa limosa islandica* (Br.)). Den 30. Maj saa jeg sammen med JOHNS FERDINAND 1 Par Store Kobbersnepper i Sommerdragt i Haugen Øst for Famién paa Suderø. De var tavse, og jeg traf dem ikke igen, da jeg nogle Dage senere var i samme Terræn, saa det har sikkert været gennemtrækkende islandske Fugle. Da vi desuden begge var enige om, at de var paafaldende røde paa Hoved og Hals i Sammenligning med dem, vi ofte har set i Vestjylland, har vi yderligere Grund til at tro, at det var den islandske, som jo ogsaa er den eneste Race, der hidtil er truffet deroppe.

Rødben, Stelkur (*Tringa totanus robusta* (Schjølér)). Denne hørte og saa jeg ca. en halv Snes Gange ialt; oftest i Maj, men ogsaa en enkelt Gang i Juni, saaledes et Individ paa Stranden ved Eyde paa Nordstrømø den 24. Juni (jf. Skema nedenfor p. 30). Hver Gang, paa een Undtagelse nær, hørte jeg den kun sige sit Trækskrig, men den 8. Juni ved Vatnsdalur Sø paa Suderø hørte jeg Parringsstrillen en enkelt Gang. Jeg formoder derfor, at det væsentlig har været islandske Fugle paa Gennemtræk i Maj og maaske den ene Gang i Juni en færøisk Ynglefugl. WILLIAMSON (1945, p. 557) har som den første Ornitolog fundet den med Yngel, nemlig ved Grothusvatn (Sandø). Han mener der var 2 Par.

Mudderklire (*Actitis hypoleucos* (L.)). Ny for Færøerne. Den 21. Maj jagede jeg ved Stranden mellem Tveraa og Frodebø paa Suderø (Trangisvaagfjordens nordlige Bred) paa ca. 10 m's Afstand en lille Klire op, som

sad i Havstokken. Den fløj lavt henover Vandet over mod den anden Fjordbred, idet den sagde: "hi-di-di-dih" et Par Gange saa tydeligt og klart, at jeg straks var klar over, at det var en Mudderklire. Belysningen var daarlig (Kl. 21); men jeg fik dog et tydeligt Indtryk af Størrelsen, som netop passede med en lille Klire. Da jeg mener mig fortrolig med Advarselsstemmen hos de tre Smaaklirer, Tinksmed, Svaleklire og Mudderklire, er jeg ganske overbevist om, at det var en Mudderklire, jeg traf den Aften. Det er, saa vidt jeg kan se, første Gang den er truffet paa Færøerne.

Stenvender, Tjaldursgrælingur (*Arenaria i. interpres* (L.)). Denne forekommer som almindelig Trækfugl baade Foraar og Efteraar (SALOMONSEN 1935, p. 75), dog saaledes at den som andre trækkende Vadere synes talrigere om Efteraaret. Den er aldrig med Sikkerhed truffet ynglende deroppe. Jeg saa den i Slutningen af Maj og i Begyndelsen af Juni og kun paa Suderø. Her var den den almindeligste trækkende Vadefugl, men kun paa egnede Steder, nemlig ved Elvenes Udløb, paa Sandstrand og i Tangbunker og lign. De fleste saas i Famien. Som Regel forekom de i større Flokke, op til 50 Stk., og ofte sammen med andre Vadere saasom Sandløber, Alm. Ryle, Islandsk Ryle og Stor Præstekrave. Om Stenvenderen siger SALOMONSEN (1935, p. 75), at den er almindelig og regelmæssig Gennemtrækgæst (Maj—Juni og August—September), medens WILLIAMSON (1945, p. 30) besynderlig nok angiver den som "an extremely abundant winter visitor".¹⁾

Dobbeltbekkasin, Mýrisnípa (*Capella gallinago faeroensis* (Br.)). Saas mange Steder, særlig i Nærheden af fugtige Enge ved Bække og Smaasøer baade højt oppe og lavt nede. Den yngler aabenbart tidligere end de andre Vadefugle. Allerede den 15. Maj fandt jeg en Rede nær Thorshavn med tre nyfødte Unger. Paa Suderø (ved Famien) ca. 450 m o. H. fandt jeg den 7. Juni en Unge ca. 10 Dage gammel. Fuglen var særlig talrig paa den lille Ø Skuø, hvor jeg oplevede det mærkelige Syn at se de voksne Fugle sidde paa Tagene i Bygden og sige deres "gæk-gæk". Man fortalte, at de endog havde Rede og Unger paa de græstørv-dækkede Huse. I det hele taget syntes det, som om Bekkasinen var talrigere her end paa nogen anden Ø, jeg var paa. Det hænger maaske sammen med, at der her hverken var Mus eller Rotter, og som Følge heraf heller ikke holdtes Katte.

Sandløber (*Crocethia alba* (Pall.)). Der foreligger hidtil kun en enkelt Iagttagelse af Sandløber paa Foraarstræk paa Færøerne (ANDERSEN 1905, p. 69), nemlig fra Nolsø og Myggenæs. Under mit Ophold paa Suderø havde jeg Lejlighed til at iagttage Sandløberen adskillige Gange. Jeg saa den saa godt som hver Gang, jeg var ved en Sandstrand paa denne Ø (Famien, Tveraa og Kvalbø), og synes derfor, der er Grund til at antage, at den kommer her hvert Aar paa Foraarstræk; men det maa Fremtidens Iagttagelser bevise. Mine Iagttagelser fordeler sig saaledes:

22. Maj: Midt paa Suderø — 1 Stk. (Vinterdragt) fouragerede sammen med en Hjejle.

¹⁾ Dette maa givetvis bero paa en Trykfejl, muligvis for "summer visitor" (Red.).

24. Maj: Famién (Suderø) — 3 Stk. (1, Vinterdragt, 2, Sommerdragt).
 30. " : " " — 3 " "
 7. Juni: " " 1 " (Sommerdragt) sammen med 4-5
 Alm. Ryler, 3 Islandske Ryler og 30-35 Stenvendere.
 8. " : Kvalbø (Suderø) — 8-10 Stk. (3-4 Vinterdragt, Resten enten
 ren Sommerdragt el. Blandingsdragt). Desuden 1 enkelt Sand-
 løber sammen med 9 Store Præstekraver.

Som det vil ses, er der en paafaldende Forskel paa disse og tidligere Iagttagelser. Det ligger maaske i, at de hidtidige Iagttagelser er gjort paa Nolsø og Myggenæs, hvor der ikke som paa Suderø findes egnede Raststeder (Sandstrand) for denne lille Vader, og at Foraarstrækket derfor væsentligt rammer de sydlige Øer.

Islandsk Ryle, Grágrælingur (*Calidris c. canutus* (L.)). Angaaende denne Fugls Trækforhold paa Færøerne meddeler SALOMONSEN (1935, p. 77), at den er "rather common passage-migrant, but in the autumn only (mid-Aug.—mid-Sept.); very rarely observed on spring-migration (June)." ANDERSEN (1905, p. 69) meddeler, at den iflg. hans offentliggjorte Iagttagelsesrækker ikke er truffet om Foraaret. Jeg traf den sammen med andre nordiske og arktiske Vadere paa Sandstranden og i Tangbunkerne ved Famién paa Suderø. Den 30. Maj saa jeg 1 Islandsk Ryle i Sommerdragt og den 7. Juni 3 sammen med 1 Selning, 5-6 Alm. Ryler og 30-35 Stenvendere.

Sortgraa Ryle, Sjógrælingur (*Calidris m. maritima* (Brünn.)). Den 24. Maj saa jeg en Sortgraa Ryle paa Klippekysten ved Famién. Den 13. Juni saa jeg sammen med JOHS. FERDINAND og NIELS THORUP en lige bagved Fuglefyldet paa Vestsiden af Skuø (Fig. 5). Den havde 4 Unger, ca. 10 Dage gamle; disse laa paa en lille Stenplet paa en nærmest horisontal, tør Græsflade. Den gamle Fugl var meget modig og baskede rundt med "knækket" Vinge ganske tæt ved os (1—1½ m), idet den forsøgte at lede vor Opmærksomhed bort fra Ungerne. Vi saa i al Fald to voksne Fugle foruden denne, saaledes at der muligvis har været to Par.

Den er ofte set i Sommertiden deroppe, og betegnes af SALOMONSEN (1935, p. 78) som kun ynglende i et lille Antal. De sikre Rede- og Ungefund er faa.

Sydlig Ryle, Fjallmurra (*Calidris alpina schinzii* (Br.)). Under mit Ophold paa Færøerne traf jeg denne Fugl kun ved Stranden, men her sine Steder talrigt og regelmæssigt (Famién og Tveraa paa Suderø), i større og mindre Flokke ofte sammen med arktiske Vadere som Sandløber, Stenvender og Islandsk Ryle. Alt i alt under Forhold og paa Tidspunkter, som kunde tyde paa, at det var gennemtrækkende, nordligere Fugle. Kun een Gang observeredes den under Omstændigheder, der kunde tyde paa, at den ynglede paa Stedet, nemlig den 1. Juni ved Frodebø paa Suderø, hvor jeg hørte dens Parringssang lige ved Stranden. Jeg skal nævne mine Iagttagelser i Detailler, da det ikke fremgaar af SALOMONSENS Oversigt, at den forekommer som Gennemtræksfugl om Foraaret. Han skriver nemlig

(SALOMONSEN 1935, p. 76): "Irregular passage-migrant in the autumn, probably from Iceland". Mine Iagttagelser:

- 23. Maj: Trangisvaagfjordens Bund (Sand), Suderø: 3 Ryler (Sommerdragt), fouragerede i Strandkanten.
- 25. „ : Bugten ved Famien (Sand), Suderø: 2 Ryler (Sommerdragt).
- 29. „ : Trangisvaagfjordens Bund: 3 Ryler sammen med 3 Stenvendere.
- 30. „ : Bugten ved Famien: 15-25 Ryler i Tangbunkerne.

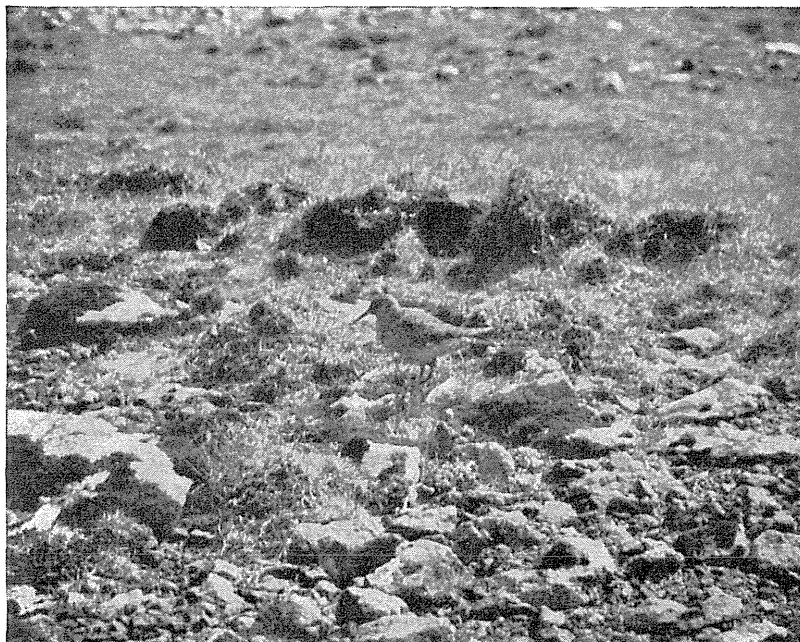


Fig. 5. Sortgraa Ryle (*Calidris maritima*) paa Yngleplads, Skuø den 13. Juni 1946.

Purple Sandpiper (*Calidris maritima*) on the breeding-place, Skuø June the 13th, 1946.

- 1. Juni: Trangisvaagfjordens Bund: 2 Ryler.
- 4. „ : Stranden ved Sumbø (Suderø): 4-5 Ryler (JOHS. FERDINAND).
- 6. „ : Bugten ved Famien: 5-6 Ryler sammen med 1 Sandløber, 3 Islandske Ryler, 30-35 Stenvendere i Tangbunkerne.

Odinshane (*Phalaropus lobatus* (L.)). Den 4. Juni havde jeg under en Lomviejagt fra Motorbaad umiddelbart Sydvest for Sumbøholm paa Suderø i ret stærk Sø Lejlighed til at iagttage denne lille interessante Vadefugl dels flyvende dels fouragerende paa Havoverfladen. I den Tid, vi sejlede der, saa jeg ialt 10-12 Odinshaner, oftest enkeltvis, men een Gang 2, en anden Gang 3 sammen. De var relativt lidt sky. Den 25. Juni traf

jeg igen Odinsbane, men denne Gang under andre Omstændigheder, nemlig i de relativt højt beliggende Moser, Myrarne paa Strømø, hvor jeg sammen med JOHS. FERDINAND og NIELS THORUP saa 1 Odinsbane i en lille Sø med Bukkeblad (*Menyanthes trifoliata*). Vi havde Lejlighed til at iagttage den paa samme Sted flere Gange med et Par Timers Mellemlum, saa den var aabenbart stationær der i Terrænet. Vi tænkte straks, at den ynglede der, men trods ihærdig Søgen fandt vi intet Bevis herpaa. WILLIAMSON (1945, p. 557) anslaaer Antallet af Odinsbaner i Myrerne i 1942 til 12 Par. Han har desuden set den ved Grothusvatn paa Sandø (4 Par) og ved Fjallavatn paa Vaagø.

Storkjove, Skúvur (*Stercorarius s. skua* (Brünn.)). Som bekendt har denne Fugl været sin Udryddelse meget nær paa Færøerne, idet der lidt inden Aarhundredskiftet kun var 4 Par tilbage paa alle Øerne, men Antallet er blevet meget forøget i de forløbne Aar. Paa Skuø findes tre Kolonier. Desværre havde jeg kun Lejlighed til at se den ene; den laa midt paa Øen, og her saa jeg 6 Par; men JOHAN HENTZE, Skuø, oplyste, at der i Øjeblikket findes ca. 20 Par (1930 ca. 10 Par iflg. SALOMONSEN 1935, p. 242). ANTHON MATRAS, Svinø, meddelte, at der paa denne Ø nu findes 80-100 Par (1930 ca. 10 Par iflg. SALOMONSEN 1935, p. 242). Endvidere fortalte han, at der i Sommeren 1945 havde ynglet et Par paa Sydøstspidsen af Viderø. NIELS THORUP talte i Saksen 75-100 Par paa Vingerne (1930 ca. 50 Par iflg. SALOMONSEN 1935, p. 242).

Almindelig Kjove, Kjógvi (*Stercorarius parasiticus* (L.)). Saas ofte, naar man sejlede mellem Øerne. Yngler som Regel i Kolonier, af og til flere Hundrede sammen; men ogsaa udenfor Kolonierne træffes enkelte ynglende Par. Dens Ynglelokalitet svarer nogenlunde til den, der er beskrevet hos Lille Regnspøve, dog holder Kjoven i højere Grad til i Nærheden af Havet. Jeg traf kun een større Koloni, nemlig lige Nordvest for Vaag paa Suderø, 200 m o. H. Der var 20-25 Fugle, hvoraf 3-4 Stykker var lyse. Købmand LISBERG, Kvalbø, fortalte, at der paa Suderø fandtes endnu en Koloni, nemlig paa Højden Nord for Kvalbø. Desuden saa jeg den enkeltvis ved Myrarne paa Strømø og paa Kotler ved Eyde paa Nord-Østerø; endvidere mange Par spredt over et stort Areal paa Skuø, hvor jeg iøvrigt saa 10-20 Kjoever bade i en lille Sø. NIELS THORUP saa større Kolonier paa Vaagø og ved Saksen (midt paa Strømø). Sidstnævnte Koloni nævnes ogsaa af SALOMONSEN (1931, p. 23).

Stormmaage, Skatunási (*Larus c. canus* L.). Denne saa jeg flere Steder ved Thorshavn, baade ved Kysten og inde i Landet, enkeltvis eller 2-3 sammen, men mærkværdigvis slet ikke paa Suderø. Jeg traf den ikke ynglende.

Sølvmaage, Mási (*Larus a. argentatus* Pont.). Yngler spredt paa Øerne. Jeg traf den ynglende 2-3 Steder langs Kysterne; saaledes saas den 13. Juni paa Skuø lige paa Kanten af Fuglefjeldet en Sølvmaagerede med Æg. Desuden saa jeg den et enkelt Sted paa Vestkysten af Suderø. Den saas ret almindeligt fouragerende i Fjordene og ved Kysterne.

Sildemaage, Likka (*Larus fuscus graellsii* Br.). Denne og Riden er

Øernes almindeligste Maagefugle, men deres Ynglebiotoper er meget forskellige, idet Sildemaagen er Indlandsfugl, mens Riden er Fuglefeldsfugl. Sildemaagen yngler saa godt som overalt inde i Landet fra omkring 100 m o. H. og opefter; dog traf jeg den ingen Steder over 500 m oppe. Terrænet skal helst være græsklædt, og der maa være Bække i Nærheden. Føden søger den i Havnene (Fiskeaffald), i Fjordene og paa Havet — ofte bag Skibene. Desuden var der mange ved Hvalfangerstationen paa Østerø.

Den første Rede fandt jeg den 15. Maj mellem Thorshavn og Kirkebø (2 Æg). Mange Reder paa Suderø. Unge og toaarige Fugle saas ofte ved Ferskvandssøer og i Havne.

Svartbag, Bakur (*Larus marinus* L.). Yngler spredt paa Øerne. Jeg traf den ynglende to Steder, nemlig i en større Koloni, spredt over et stort Areal mellem Kirkebø og Thorshavn sammen med Sildemaager (Rede med to Æg fundet af JOHS. FERDINAND 18. Juni). Desuden saa jeg den midt inde paa Suderø ved et af de højeste Punkter, Borgin, 500 m o. H. Her holdt 2-3 Par til paa en meget stejl Skraaning, der for en stor Del var opfyldt af Ur. Derimod traf jeg den ikke paa den Biotop, som SALOMONSEN (1935, p. 95) beskriver som den almindeligste — i Toppen af Fuglefeldene. Jeg saa den hyppigst i Fjordene og langs Kysterne, baade gamle og unge Fugle.

Hættemaage, Fransaternen (*Larus r. ridibundus* L.). Saas baade i Thorshavns Omegn og i Fjordene paa Suderø, enkeltvis og 3-4 sammen. Jeg traf den sandsynligvis ynglende i Vatsdalur-Søen mellem Kvalbø og Tveraa paa Suderø; her saa og hørte jeg den paa Afstand paa en lille Holm i Søen. Der sad 12-15 Hættemaager, og jeg antager, de havde Rede der; i al Fald tydede deres Adfærd absolut derpaa. Den er indvandret til Færøerne i dette Aarhundrede, og der er aabenbart nu en større fast Bestand deroppe. SVERRER PATURSSON oplyste, at den ynglede i en Sø mellem Thorshavn og Kirkebø.

Ride, Rita (*Rissa t. tridactyla* (L.)). Den almindeligste Maage deroppe. Yngler i Fuglefeldene. Her bor den isoleret i Smaakolonier, der ofte kun bestaar af 50-200 Reder. Riden holder sig i Modsætning til Mallemuken til de lavest liggende Dele af Fuglefeldet (0-200 m). I samme Højde yngler Lomvier, men mens disse yngler paa Hylder, klistrer Riderne deres Reder paa selv de mindste Fremspring i de lodrette Vægge. I Lomviefuglefeldene træffes altid Ridekolonier. Riden yngler desuden ofte udenfor Lomviefældene. Færingerne fortæller, at et gammelt Ordsprog siger, at hvor der er Rider, kommer der før eller siden Lomvier. Hvorvidt dette altid slaar til, skal jeg ikke kunne udtale mig om, da man maa have levet et langt Liv i nær Tilknytning til Fuglene for at kunne faa Indsigt heri. Om der er en i biologisk Forstand "Sociabilitet" mellem Ride og Lomvie, kan jeg altsaa ikke sige; men det kunde tænkes, at deres nogenlunde ens Krav til en Yngleplads "kamouflerer" en saadan "Sociabilitet".

Det ejendommelige Forhold, at Riden ofte i Yngletiden har for Vane at søge til Ferskvandssøer i store Flokke, iagttog jeg flere Steder, saaledes to Steder paa Suderø (Kirkjuvatn og Vatsdalur), to Steder paa Sandø

(Halsavatn og Sandsvatn) eet Sted paa Østerø (Søen paa Eydet ved Bygden Eyde). Dette er ogsaa iagttaget af SALOMONSEN (1931, p. 21) paa Søen i Saxunardalur (Saxunarvatn) paa Strøømø. Desuden nævner MÜLLER (1862, p. 70), WITHERBY (1944, 5, p. 114) og COLLETT (1922, 3, p. 229), at Riden i Yngletiden ofte søger til Ferskvand. Da dette aabenbart hører til et af de karakteristiske Træk i Ridens Ynglebiologi, og da jeg havde Lejlighed til at iagttage Fænomenet flere Steder — særlig grundigt ved Kirkjuvatn paa Suderø — vil jeg beskrive det lidt nøjere.

Kirkjuvatn er en større Sø, der ligger ca. 100 m over Havets Overflade ca. $\frac{1}{2}$ km lige Nord for Famién paa Vestkysten af Suderø. Naar man opholder sig oppe ved denne Sø, vil ens Øje straks blive fanget af en mærkelig hvid Masse, der bestandigt flimrende ligger ude paa Midten af Søen. I Kikkert viser det sig at være Rider, maaske 200-300 i Tal, der ustandselig vasker sig, dykker Hovedet, basker med Vingerne og med vuggende Bevægelser forsøger at faa Kroppen under Vandet, medens de udstøder deres ejendommelige, næstén kvækkende Skrig. Der kommer hele Tiden nye Fugle til, der højt oppe fra styrter sig lodret ned og sætter sig paa Vandoverfladen, og samtidig forlader andre i en stadig Strøm Stedet, idet de flyver sydpaa, ganske lavt ned over Bygden og videre langs Kysten. Jeg iagttog her som andre Steder, at de Fugle, der kom til Søen, fløj meget højere og mere spredt end de, der forlod den. Retningen var saa godt som altid den samme — de kom fra Syd og fløj atter mod Syd, og da Sumbø Fuglefjeld — 14-15 km i Luftlinie Syd for Famién — er det eneste Sted i den Retning, hvor der yngler et nogenlunde anseligt Antal Rider, har jeg god Grund til at formode, at de havde hjemme her. De øvrige Steder, hvor jeg saa dette Fænomen, viste det sig nogenlunde paa samme Maade som ved Famién; Fuglene fløj da selvfølgelig i andre Retninger, idet de sandsynligvis kom fra det nærmest liggende Fuglefjeld.

Hvad er nu Aarsagen til, at disse Fugle søger til det ferske Vand? Man kan straks slaa fast, at disse Besøg ved Søerne, som allerede nævnt, maa indtage en ret fremtrædende Plads i Ridens Biologi, siden de stadig nævnes i Litteraturen, og ikke mindst efter hvor udbredt det efter mit Skøn var paa Færøerne. Riderne fouragerede ikke; det havde jeg Lejlighed til at forvise mig om ved Hjælp af Kikkerten. De opførte sig alle som om de vaskede Fjerene, og jeg gisner, at det var Saltet i Fjerene, de vaskede ud, da de ellers lige saa godt kunde foretage denne Proces paa Havet, hvor de jo ellers opholder sig. Saaledes saa jeg paa Havet Øst for Eydet ved Eyde (Nordstrøømø) en Flok Rider (50-100 Stk.) og samtidig saa jeg en lignende Flok paa Eydets Sø. Disse 2 Flokkes Adfærd var paa-faldende forskellig. Fuglene paa Havet laa stille uden at pille eller vaske sig, medens Fuglene paa Ferskvandssøen opførte sig som ovenfor beskrevet. Der fløj stadig Fugle fra Flokken paa Havet ind og satte sig sammen med andre paa Søen, hvorefter de vaskede sig.

Paa Søen Halsavatn (Sandø) saa jeg talrige Fjer af Ride langs Søbreden, saa det er muligt at "Proceduren" kan staa i Forbindelse med Ridens Sommerfældning (Dr. SALOMONSEN mundtligt).

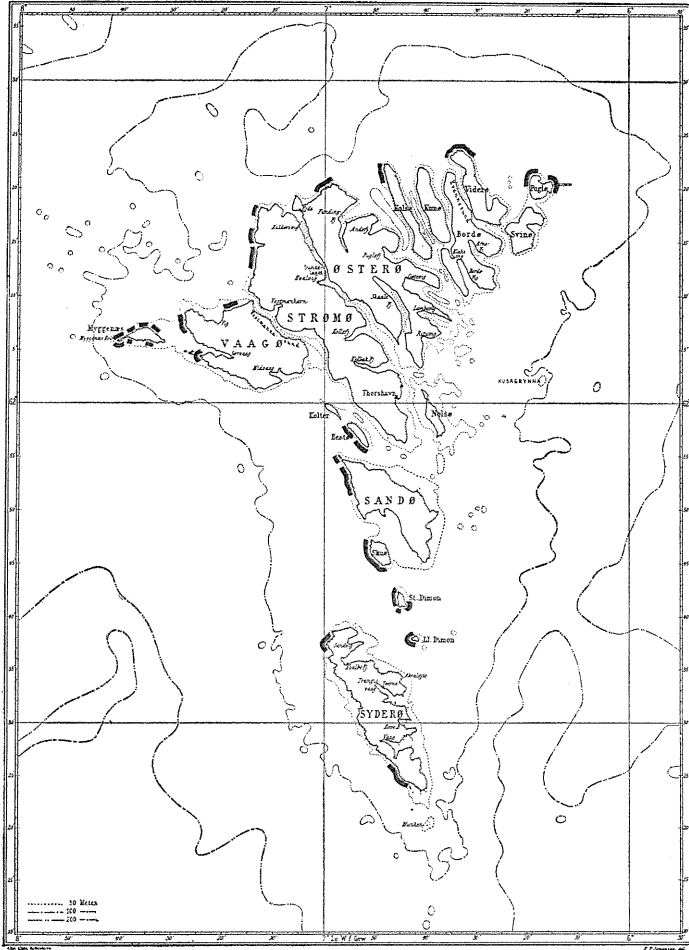


Fig. 6. Lomviens (*Uria aalge*) Kolonier paa Færøerne.
Rookeries of the Guillemot (*Uria aalge*) in the Faroes.

Havterne, Terna (*Sterna paradisaea* Pont.). De første saa jeg den 23. Maj ved Tværaa paa Suderø (jeg ankom til Øerne den 15. Maj). De er meget almindelige Ynglefugle deroppe; yngler i større Kolonier paa smaa Klippeøer langs Kysten, bl. a. paa Sumbøholm (Suderø) og Kirkeboholm (Strømø); desuden mange Steder i Haugen nær Kysten, f. Eks. paa Nolsø og Myggenæsholm. Paa Nolsø (16. Juni) var Fuglene i Kolonien aabenbart midt i Æglægningen, da der kun var eet Æg i de fleste Reder og desuden mange tomme Reder.

Alk, Álka (*Alca torda islandica* Br.). Almindelig paa alle Øerne, men ikke tilnærmelsesvis saa talrig som Lomvie og Lunde. Jeg saa den tit paa Havet omkring Øerne. Den yngede i Fuglefjeldene. Her saa jeg den baade i Sumbø Fuglefjæld (20-50 Stk.) og paa Myggenæsholm. Et Sted traf jeg den i en isoleret Koloni langt væk fra Lomvier og Rider. Det var paa Suderøs Vestkyst omtrent ud for Trangisvaag. Her boede maaske 50 Par Alke paa en delvis fritstaaende Stak.

Lomvie, Lomvigi (*Uria aalge spiloptera* Salomonsen). Den almindeligste Alkefugl paa Færøerne næst efter Lunden. Den typiske Fuglefjeldsfugl. Andetsteds har jeg fortalt, under hvilke Forhold den bor i Fuglefjeldet.

SVERRE PATURSSON (1946, p. 179) har udregnet Fangsten af Lomvier og Alke i 1939 til ca. 140.000 paa alle Færøerne. PATURSSON meddeler endvidere, at Jagten paa Lomvier og Alke, som tidligere var forbudt i Yngletiden, nu er tilladt hele Aaret (fra 1942).

Paa Fig. 6 er gengivet et Kort, som nogenlunde angiver Lomviens Ynglepladser. Angivelserne er for Størstedelen bygget paa mundtlige Meddelelser fra N. Á BORN, Litteraturen og Selvsyn. Noget Indtryk af de enkelte Lomvikoloniers Størrelse lykkedes det mig ikke at faa denne Gang. Som det vil ses af dette Kort, ligger alle Lomviefjælde ud til det aabne Hav paa Vest- og Nordkysten af Øerne.

Tejst, Teisti (*Cepphus grylle faeroensis* Br.). Almindelig paa de fleste Øer. Yngler i Uererne. Jeg saa den ynglende paa Nolsøs Østkyst (Rede m. 2 Æg den 16/6), Suderøs Vestkyst ved Sumbø og Nord for Famien. Flere Steder ret talrigt. Tiltaget efter Fredning i Yngletiden.

Lunde, Lundi (*Fratercula arctica grabae* (Br.)). Uden Tvivl den almindeligste Fugl paa Færøerne. Ynglefugl paa alle Øerne i større eller mindre Kolonier. Den og Lomvien er de to Fuglearter, der har størst økonomisk Betydning deroppe. SVERRE PATURSSON (1946, p. 179) har opgjort Antallet af fangede Fugle til ca. 200.000 pr. Aar fra samtlige Øer. Heraf 40.000 alene fra Myggenæs. Paa Suderø findes ingen særlig store Kolonier, men Lunderne yngler jævnt spredt langs hele Vestkysten og en Del Steder paa Østkysten, bl. a. mellem Trangisvaagfjorden og Kvalbø. Lundebestanden paa Færøerne er i de senere Aar taget betydeligt af tildels p. G. af den ret udbredte Rotteplage paa mange af Øerne (SVERRE PATURSSON 1946, p. 179). Paa Suderø fortalte man, at Rotterne ofte havde deres Gange lige ved Siden af Lunde hullerne og endda tit sammen med disse.

Klippedue, Blådügva (*Columba l. livia* Gm.). Yngler stadig faatalligt paa de fleste Øer. NIELS Á BOTNI fortæller, at den er aftaget stærkt i Antal de senere Aar efter to haarde Vintre. Han mener, at Antallet af Klippeduer paa Nolsø nu er $\frac{1}{5}$ af, hvad det var tidligere. Det største Antal, jeg saa samlet, var ved Kirkebø, hvor der paa Bøen fouragerede ca. 10 Stk. midt i Maj. Disse ynglede antagelig ved Kysten Øst for Frodebø. Desuden saa jeg dem enkeltvis paa Myggenæs, Nordstrømø samt ved Vaag og Tveraa paa Suderø.

Mursejler, Svala (*Apus a. apus* (L.)). Jeg saa ikke selv denne Fugl, men NIELS Á BOTNI har venligst meddelt mig sine lagttagelser af Mursejleren i Maj og Juni 1946 for at supplere mine i samme Periode.

15. Maj:	3	Mursejlere	ved Nolsø Bygd.
21. " :	4	" "	" " Fyr.
28. " :	2	" "	" " Bygd.
29. " :	3	" "	Nordenden af Nolsø.
24. Juni:	2	" "	Nolsø Fyr.
26. " :	2	" "	Østsiden af Nolsø Bygd.

Ellekrage (*Coracias g. garrulus* L.). NIELS Á BOTNI har venligst meddelt mig, at han i en Pakke, stemplet den 6. Juni 1946, modtog en halvraadden Ellekrage fra Porkeri paa Suderø. Den har sandsynligvis været skudt en af de første Dage i Juni. Kønsbestemmelsen var vanskelig p. G. af Fuglens raadne Tilstand, men NIELS Á BOTNI mente, det var en Han. Jeg saa Fuglen udstoppet paa Nolsø. Ellekragen er kun truffet to Gange før paa Færøerne, nemlig 1 gl. Hun den 22. Juli 1836, ingen Lokalitet, og 1 gl. Fugl den 22. Juli 1882, Thorshavn (SALOMONSEN 1935, p. 131).

Landsvale, Svala (*Hirundo r. rustica* L.). Denne traf jeg selv 2 Gange deroppe: 1 Stk. den 1. Juni i Tveraa, Suderø, 1 Stk. den 16. Juni paa Nolsø, og den 21. Juni saa NIELS Á BOTNI 1 Stk. ved Myggenæs Bygd. Forøvrigt hørte jeg, at den en enkelt Gang skal have ynglet paa Klippen ved Baadehusene (Nøsterne) paa Myggenæs (ABRAHAM ABAHAMSØN) (se desuden herom hos WILLIAMSON 1945, p. 553). Endvidere fortalte ANTHON MATRAS, Videreyde mig, at han i Sommeren 1943 eller 1944 saa en Landsvalerede med 3-4 Unger paa et Hus i Bygden Videreyde.

Bysvale (*Delichon u. urbica* (L.)). Den 4. Juni saa jeg 3-4 Bysvaler flyve mellem Husene i Sumbø Bygd, Suderø. NIELS Á BOTNI saa den 24. Maj et Eksp. i Nolsø Bygd. SALOMONSEN (1935, p. 142) betegner den som "rare summer-visitor".

Ravn, Ravnur (*Corvus corax varius* Brünn.). Ravnene er aabenbart taget af i Antal paa Færøerne i Løbet af den sidste Menneskealder (PARTURSSON 1946, p. 179). Dog findes der stadig en ret stor Ravnebestand paa Øerne. Af Befolkningen betragtes den — vel ikke med Urette — som en skadelig Fugl. Bl. a. siges den ofte at forgribe sig paa de nyfødte Lam om Foraaret, og derfor gør man, hvad man kan, for at udrydde den. Den skydes med Gevær, hvor det er muligt; men man bruger ogsaa at opsøge Rederne ved Midsommer og dræbe Ungerne. De Bønder, hvis Jordlodder saa antages at ligge indenfor et saadant Ravnepars Jagt-

distrikt, betaler derefter en vis Dusør i Forhold til deres Jordtilliggendes Størrelse til de Mænd, der har dræbt Ravneungerne (DANIEL JAKOB MORTENSEN, Vaag). Alene paa Nolsø var der i Foraaret 1946 ca. 12 Ravne; af disse blev 6-8 skudt. Paa Skuø oplyste JOHAN HENTZE, at der højst var 2-3 Ravnepar. Jeg saa Ravne enkeltvis eller parvis paa en Del Øer. Paa Suderø to Steder. Paa Strømø lige Vest for Thorshavn saa jeg endog 6 i Luften paa een Gang (19. Maj). Den yngler ret ofte i Fuglefyldene. Jeg saa den saaledes ved Kysten mellem Kvalbø og Trangisvaagfjorden og ved Kotler paa Nord-Østerø. Desuden saas 3-4 Ravne (juv.?) d. 19/6 paa Lossepladsen Øst for Thorshavn.

Krage, Kråka (*Corvus corone cornix* L.). Almindelig Ynglefugl deroppe. Jeg saa den i Tangbunker ved Fjordene og paa Affaldspladser ved Bygderne. Yngler i Indlandsfyldene.

Gærdesmutte, Músabróðir (*Troglodytes troglodytes borealis* Fischer). Almindelig Fugl paa egnede Steder særlig i Uernerne nedenfor stejle Fjeldvægge. Findes ogsaa i nogle Bygder. Dens Forekomst staar antagelig i et vist Forhold til Kattens Udbredelse paa Øerne. Kattene findes kun paa de Øer, hvor der er Mus og Rotter, f. Eks. paa Suderø, hvor jeg kun saa Gærdesmutter paa relativt utilgængelige Steder langt fra Bygderne, medens jeg paa Skuø, hvor der hverken er Katte, Mus eller Rotter, saa og hørte mange Gærdesmutter mellem Husene i Bygden. I det hele taget var Skuø den Ø, hvor denne Fugl forekom mig talrigst. Desværre opholdt jeg mig kun her et Par Timer, men jeg traf den overalt paa Øen, hvor jeg kom frem.

Islandsk Vindrossel, Óðinshani (*Turdus musicus coburni* Sharpe). I Plantagen ved Thorshavn saa jeg den 17. Maj 2 brune Drosler uden at kunne artsbestemme dem; men da Vindroslen er set af baade SALOMONSEN (1 Par i 1930) (1931, p. 33) og WILLIAMSON (3 Par i 1942) (1943, p. 326), formoder jeg, at det ogsaa var de ynglende islandske Vindrosler jeg saa. Disse har ynglet fast der i en Aarrække. NIELS THORUP saa dem flere Gange i Slutningen af Juni sammesteds. WILLIAMSON (1945, p. 552) meddeler, at der i 1944 var 2 Par ved Sanatoriet lidt Nord for Thorshavn.

Stenpikker, Steinstólpa (*Oenanthe oenanthe schiøleri* Salomonsen). Almindelig Fugl i Haugen, særlig ved klippefyldte og stenede Partier i denne. Det forekom mig, at den var talrigst lidt over Midten af Maj, især i Tveraas Omegn. Det kan dog tænkes, at der paa dette Tidspunkt er gaaet et Træk af Grønlandsk Stenpikker (*Oenanthe oenanthe leucorhoa* (Gm.)) over Færøerne, men det er vanskeligt at sige bestemt, om det var den ene eller den anden Stenpikker, naar man ikke har Fuglen i Haanden. Den grønlandske Form træffes paa Efteraarstræk (SALOMONSEN 1935, p. 155), og det synes derfor nærliggende at antage, at den ogsaa skulde kunne træffes paa Foraarsstræk. WILLIAMSON (1943, p. 328) mener at have set den Grønlandske Stenpikker paa Foraarsstræk (ca. 26. April), men dog oftest paa Efteraarstræk — i August og Begyndelsen af September.

Munk (*Sylvia a. atricapilla* (L.)). NIELS THORUP har venligst meddelt

mig, at han den 18. Juni og nærmest følgende Dage hørte og saa Munk i Amtmandshaven i Thorshavn, Strømø.

Gærdesanger (*Sylvia c. curruca* (L.)). Denne saa jeg sammen med JOHS. FERDINAND og NIELS THORUP i en Have i Skuø Bygd den 13. Juni. Den var tavs og søgte ivrigt Føde i nogle Ribbuske. Den er tidligere truffet 2 Gange deroppe, nemlig paa Nolsø den 30. Nov. 1897 og den 3. Juni 1901 (SALOMONSEN 1935, p. 149).

Skærpiber, Gråtitlingur (*Anthus spinoletta kleinschmidti* Hart.) og Engpiber (*Anthus pratensis* (L.)). Disse to Pibere omtales samlet, fordi det aldrig er lykkedes mig at høre Forskel paa deres Stemmer. Jeg benyttede saa vidt muligt Kikkerten til at afgøre Spørgsmaalet, men jeg kan kun med Sikkerhed sige at have set Skærpiberen. Den var almindelig overalt i Bøen, i Haugen og langs Kysterne.

Hvid Vipstjert, Erla Kongsdóttir (*Motacilla a. alba* L.). Denne har jeg ikke fundet ynglende paa Færøerne, men kun set enkeltvis, saaledes ved Famien, Suderø, den 24., 25. og 30. Maj og i Myggenæs Bygd den 21. Juni. WILLIAMSON (1943, p. 326 og 1945, p. 552) anser den for en meget uregelmæssig Ynglefugl.

Stær, Stari (*Sturnus vulgaris faroensis* Feilden). Stæren er den almindeligste Spurvefugl paa Færøerne. Den yngler i Sprækker i Klipperne og ofte i Fuglefeldene; desuden yngler der en stor Bestand i Stærekasser i Bygderne. I Thorshavn var der en Stærekasse paa saa godt som hvert eneste Hus — ofte flere paa samme Hus. De blev benyttet i stor Udstrækning. Stære saas fouragerende overalt i Bøen. De først udføjne Stæreunger saa jeg i Vaag den 3. Juni.

Graaspurv (*Passer d. domesticus* (L.)). Graaspurven er i Løbet af de sidste 5-6 Aar indvandret som Ynglefugl i Tveraa og Vaag paa Suderø; desuden er der sikkert et mindre Antal i Thorshavn. I Tveraa og Vaag var den almindelig især omkring Havnen; jeg hørte Ungerne i Tagrenderne flere Steder i den Tid, jeg var der (Slutningen af Maj og Begyndelsen af Juni). Købmand HERLUF THOMSEN, Tveraa, oplyste, at den for 5-6 Aar siden — altsaa i 1940-41 — var kommet til Vaag og et Aarstid efter til Tveraa som Standfugl. I Slutningen af Juni hørte jeg Graaspurve 3-4 Steder i Thorshavn, og et Sted saa jeg baade ♂ og ♀, saa jeg har god Grund til at formode, at den var ved at slaa sig ned i Byen. Den var ikke blevet bemærket af andre, saa det er nok første Aar, den er der. SALOMONSEN (1935, p. 164) betegner den som meget sjælden og oplyser, at den kun er truffet een Gang, nemlig paa Nolsø i Maj 1900. WILLIAMSON (1945, p. 550) meddeler delvis indirekte, at Graaspurven skulde være kommet til Vaag allerede Vinteren 1935-36. Han anslaaer i 1944 Antallet af ynglende Par i Tveraa til omkring 20. Han har kun set den disse to Steder, specielt har han ingen set i Thorshavn. Det ser aabenbart ud til, at Færøerne har faaet en ikke særlig velkommen ny Ynglefugl.

Kvækerfinke (*Fringilla montifringilla* L.). NIELS THORUP og NIELS Á BOTNI har venligst meddelt mig, at de den 18. og 19. Juni saa en synkende Kvækerfinke i Plantagen ved Thorshavn.

I den ovenstaaende Beretning over de Fugle, jeg har iagttaget paa Færøerne — suppleret med enkelte Iagttagelser af sjældne og mindre almindelige Fugle, gjort af andre — har jeg valgt at gruppere Iagttagelserne artsvis. Jeg har medtaget alle de Arter, jeg har set, for derved at give et mere afrundet og fuldstændigt Billede af Fuglelivet paa Færøerne i Maj-Juni 1946. I den her følgende Oversigt har jeg inddelt Fuglene i ynglende (Nidiater) og ikke ynglende. De første af rent praktiske og overskuelighedsmæssige Grunde igen i Indlandsfugle og Kystfugle (Fugle fjeldsfugle). De ikke ynglende har jeg endvidere inddelt i de aarligt forekommende Gæster (Annuater) og de ikke aarligt forekommende Gæster (Accidater). Den paa de følgende Sider benyttede Nomenklatur er saa vidt muligt i Overensstemmelse med den Redegørelse, som Dr. SALOMONSEN for nyligt har givet af de faunistiske Begreber (SALOMONSEN 1946, p. 13). At en eller anden Fugleart kommer i en bestemt Gruppe, er i min Oversigt kun bestemt af, under hvilke Forhold jeg saa Fuglen.

Kystfuglene.

En stor Del af de færøske Kyster bestaar af lodrette Fjeldvægge, og her findes den mest interessante og egenartede Ynglebiotop, Fugle fjeldene. Det maa dog her fremhæves, at ikke ethvert Kystfjeld kaldes et Fugle fjeld. Færingerne bruger udelukkende denne Benævnelse om de Fjelde, der beboes af Lomvier og Lunder. Disse to fiskespisende Fuglearter kræver af deres Yngleplads, at det skal være et Fjeld, beliggende lige ud til det aabne Hav, hvorved de har lettest Adgang til at hente deres Føde. Man kan skelne mellem Fugle fjelde, der overvejende beboes af Lomvier (Lomviefjelde), og Fjelde, der overvejende beboes af Lunder (Lundefjelde).

Lomviefjeldene (Fig. 7) maa dels opfylde det ovenfor nævnte Krav om Beliggenhed, og dels være rigt udstyret med Hylde og Afsatser, hvorpaa Lomvierne kan anbringe deres Æg. Sammen med Lomvien bor Alk, Ride og Mallemuk, og alle yngler de paa ganske utilgængelige Steder paa de lodrette Klippevægge. Lige som Lomvien foretrækker Alken som oftest Hyldeerne som Yngleplads, men finder dog ogsaa ofte paa at ruge i Revner og Smaahuler i Fjeldet. Riderne bor koloni-

vis paa selv de mindste Fremspring og Afsatser, hvor deres næsten klinede Reder er anbragt med beundringsværdig Kunstfærdighed. Hverken Riden eller Lomvien yngler sjældent længere end 200 m oppe i Fjeldet, hvorimod Mallemuken findes.

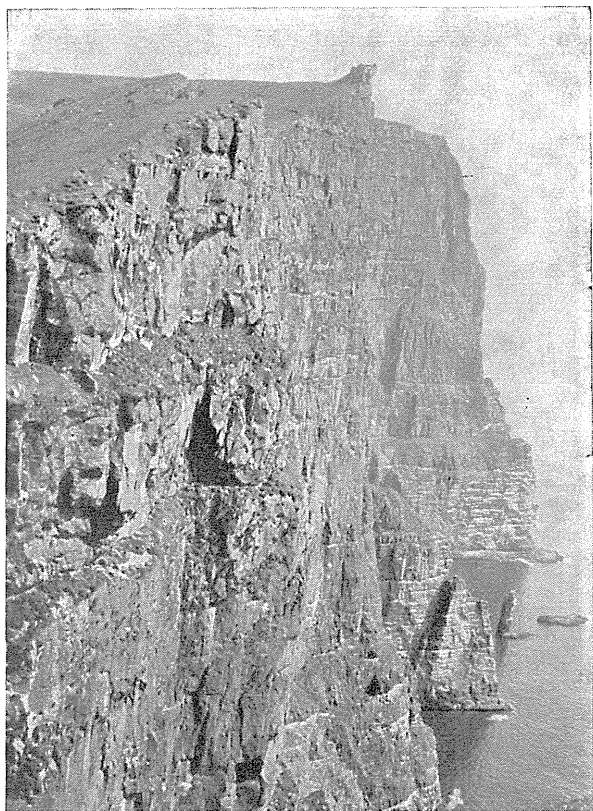


Fig. 7. Fuglefjeldet paa Veskysten af Skuø. Her yngler bl. a. Lomvie, Ride, Sølvmaage og Mallemuk.

The fowling-cliff on the west-coast of Skuø, being the breeding-place of Guillemots, Kittiwakes, Herring-Gulls and Fulmars.

spredt i alle Højder, som Regel paa smaa græsbevoksede Afsatser. Mallemuken er iøvrigt ikke udelukkende bundet til Kysten, men yngler ofte ogsaa i Fjeldene inde i Landet (jf. Fig. 1).

Lundefjeldet (Fig. 8) frembyder et noget andet Billede end Lomviefjeldet, idet Størstedelen af Lunderne, der er den

talrigste Fugleart paa Færøerne, yngler ovenpaa Fjeldet i Græsset, men ogsaa i Græsskraaninger og græsbevoksede Fremspring i selve Fjeldet eller i Uren ved Foden af dette. For øvrigt varierer deres Valg af Yngleplads i langt højere Grad end

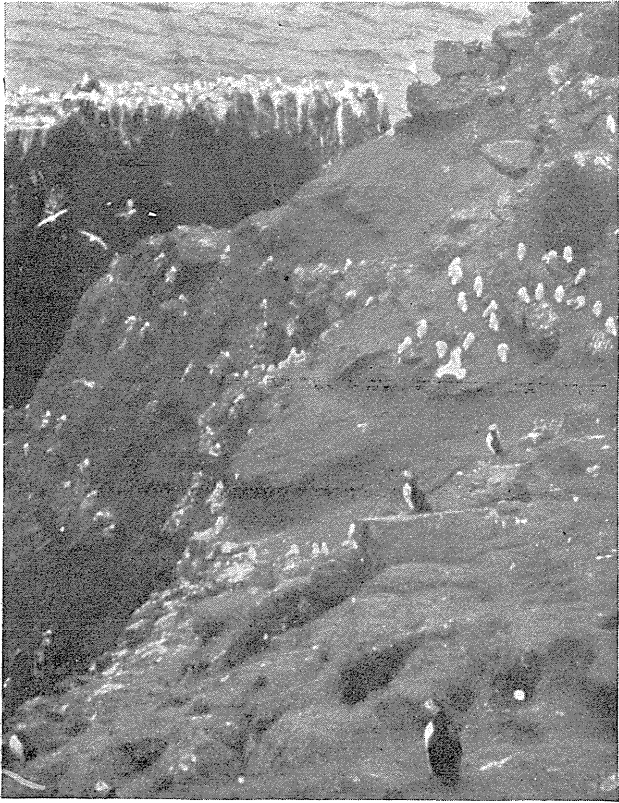


Fig. 8. Lundefjeldet paa Myggenæsholm; den 21. Juni 1946. Tilvenstre Yngleplads for Rider, i Baggrunden Strandpillen Flatidrangur med ynglende Suler. I Midten af Billedet ses yngre, ikke-ynglende Rider.

Rookery of Puffin on Myggenæsholm, June the 21st 1946. To the left breeding-place of Kittiwake, in the back-ground the stack Flatidrangur with breeding Gannets. In the centre young non-breeding Kittiwakes.

Lomviernes. Færingerne kalder særlig store Lundekolonier for Lundeland. Paa samme Lokalitet som Lunden yngler ofte de tre Stormfugle Stor Stormsvale (kun Myggenæsholm), Lille Stormsvale og Skraape.

De Fugle, der ellers kan træffes i Tilknytning til Fuglefjeldene, danner en meget heterogen Samling. De holder som Regel til i Uren og paa Skærene nedenfor Fjeldet. Til denne Gruppe hører saa forskellige Fugle som Tejst, Lille Stormsvale, Skraape, Ederfugl, Skærpiber, Topskarv og Storskarv (sjælden). Stær, Ravn, Klippedue og Sølvmaage bor ofte i selve Fuglefjeldet, hvad der vist ogsaa er Tilfældet for Dværgfalkens (sjælden) Vedkommende. For alle disse Fugle gælder det, at de lige saa ofte yngler andre Steder end netop i Fuglefjeldet, flere endda hyppigere udenfor, saaledes f. Eks. Stær, Skærpiber og Ederfugl.

Indlandsfuglene.

Den færøiske Indlandsfuglefauna bestaar i Hovedsagen af Maagefugle, fire almindelige Vadefuglearter, syv almindelige Spurvefuglearter og et Par regelmæssigt forekommende Andearter.

De almindeligste Maagefugle er Sildemaage, Havterne, Almindelig Kjove, Hættemaage, Svartbag og Stormmaage. Af dominerende Vadefugle maa først og fremmest nævnes den allestedsnærværende Strandskade — Færøernes Nationalfugl — dernæst Hjejle, Lille Regnspove og Dobbeltbekkasin.

Af Spurvefugle yngler der almindeligt Stær, Eng- og Skærpiber, Gærdesmutte, Krage, Ravn og Stenpikker.

Andearterne repræsenteres kun af Toppet Skallesluger og Graaand, der begge forekommer spredt de fleste Steder.

Endvidere forefindes et Antal Arter, der yngler lokalt og i ringe Antal. Af disse traf jeg følgende — ynglende med Sikkerhed — Storkjove, Sortgraa Ryle, Graaspurv og Stor Præstekrave.

Jeg traf desuden et Antal Arter, som kun med nogen Sandsynlighed, nemlig i Betragtning af tidligere Forekomster, kan anses for at yngle deroppe; disse var: Vindrossel, Rødstrubet Lom, Odinshane, Alm. Ryle og Krikand.

Endelig saa jeg ogsaa enkelte Arter, for hvilke man maa overveje Muligheden af Ynglen, skønt der endnu ikke foreligger Bevis for konstant Ynglen; det var følgende: Spidsand, Engsnarre, Hvid Vipstjert, Rødben, Sortand og Bjergand.

Annuaater.

De Annuaater — d. v. s. aarligt tilbagevendende, ikke paa Færøerne ynglende Fugle —, jeg traf deroppe, var sikkert for de flestes Vedkommende Trækgæster; enkelte maa dog undtages og kaldes Sommergæster, saaledes Islom. Desuden er flere af de Annuaater, jeg traf i Midten og Slutningen af Juni, sikkert Sommergæster (Storspove, Hvinand, Bjergand(?) og Forstuesvale). For enkelte af dem gælder det dog, at de har forsøgt at yngle en enkelt Gang deroppe (Forstuesvale og Bjergand). Det var væsentlig Ænder og arktiske Vadefugle, jeg saa som Trækgæster. De trækkende Vadere mødte jeg næsten udelukkende paa Suderø. Det skyldes dels at jeg opholdt mig her i sidste Halvdel af Maj og første Uge af Juni, altsaa i Slutningen af deres Foraarstræktid, og dels, at Suderø som Følge af sin geografiske Beliggenhed og sine Naturforhold (tre Steder Sandstrand) er det naturlige Raststed for Fugle paa Træk til Island og Grønland om Foraaret.

Paa Suderø traf jeg disse Vadere paa tre Lokalteter, Famien, Trangisvaagfjordens Bund og Kvalbø — alle Steder var der Sandstrand, selv om denne for de to førstnævnte Steders Vedkommende var meget lille.

Den bedste af disse Lokalteter var Bugten ved Famien. Den er yderst mod Havet omgivet af lave Skær, og i Bunden af den ligger en smal ca. 100 m lang Strandbred — den eneste paa Vestkysten af Færøerne — fyldt med raadne Tangbunker og Skeletdele af gamle Grindehvalhoveder. Sandstranden i Forbindelse med Stedets øvrige Naturforhold og geografiske Beliggenhed har gjort det til et yndet Opholdssted for Ryle, Sandløber, Præstekrave, Rødben, Krage, Strandskade og Stær, og desuden saa jeg, saa tit jeg opholdt mig her, en enkelt Hvid Vipstjert — uden Tvivl den samme hver Gang. Beboerne i Famien oplyste mig om, at der de fleste Maaneder af Aaret opholdt sig mange "Grælingur" her; saaledes kaldte de de mindste Vadere.

Paa Færøerne er trækkende Vadere, efter hvad ANDERSEN (1905, p. 68—69) oplyser, meget almindeligere paa Nedtræk om Efteraaret end paa Optræk om Foraaret. Dette Forhold er for øvrigt ogsaa kendt for mange Arters Vedkommende andre Steder i Nord-Europa. Maaske skyldes det, at Fuglenes Hormon-

spænding — og som Følge heraf deres Trækdrift — om Foraaret er kraftigere end om Efteraaret. I alt Fald strækker Foraars-trækket hos langt de fleste Fugle — og ikke mindst hos Vaderne — sig over en meget kortere Periode end Efteraarstrækket. Efter Litteraturen synes det endda, som om de arktiske Vade-fugle paa Færøerne er forholdsvis meget færre paa Optræk end paa Nedtræk i Sammenligning med f. Eks. Forholdene hernede. Grunden er maaske den, at Fuglene om Foraaret har saa travlt med at komme op til deres Ynglepladser paa Island og Grønland, at en stor Del af dem derfor ligefrem springer Færøerne over som Raststed.

For at lette Overskueligheden i min Fremstilling af de færøske Annuater, jeg traf, har jeg lavet to Skemaer til at illustrere de annuate Vadere og de annuate og accidentale — og for flere Arters Vedkommende muligvis ynglende — Ænder, jeg traf.

Trækkende Vadere:

15. Maj:	2 Stk.	Rødben (<i>Tringa totanus</i>)	Kirkebø, Strømø.
22. " :	1 "	Sandløber (<i>Crocethia alba</i>)	Hovsvatn, Suderø.
23. " :	3 "	Alm. Ryle (<i>Caladris alpina</i>)	Tveraa, "
24. " :	12 "	Stenvender (<i>Arenaria interpres</i>)	Famien "
" :	8 "	Stor Regnspove (<i>Numenius arquata</i>)	Famien, Suderø.
25. " :	12 "	Stenvender (<i>Arenaria interpres</i>)	" "
" :	3 "	Sandløber (<i>Crocethia alba</i>)	" "
" :	2 "	Alm. Ryle (<i>Calidris alpina</i>)	" "
" :	3 "	Stor Regnspove (<i>Numenius arquata</i>)	" "
" :	3 "	Stor Præstekrave (<i>Charadrius hiaticula</i>)	" "
29. " :	3 "	Stenvender (<i>Arenaria interpres</i>)	Tveraa, Suderø.
" :	3 "	Alm. Ryle (<i>Calidris alpina</i>)	" "
" :	1 "	Rødben (<i>Tringa totanus</i>)	" "
30. " :	2 "	Stor Kobbersneppe (<i>Limosa l. islandica</i>)	Famien, Suderø.
" :	20 "	Alm. Ryle (<i>Calidris alpina</i>)	" "
" :	40 "	Stenvender (<i>Arenaria interpres</i>)	" "
" :	3 "	Sandløber (<i>Crocethia alba</i>)	" "
" :	4 "	Stor Regnspove (<i>Numenius arquata</i>)	" "
" :	1 "	Islandsk Ryle (<i>Calidris canutus</i>)	" "
" :	3 "	Rødben (<i>Tringa totanus</i>)	" "
3. Juni:	2 "	Stor Regnspove (<i>Numenius arquata</i>)	Vaag "
4. " :	3 "	" "	" "
" :	10 "	Odinshane (<i>Phalaropus lobatus</i>)	Sumbø, Suderø.
6. " :	" "	Rødben (<i>Tringa totanus</i>)	Famien, Suderø.
7. " :	1 "	Sandløber (<i>Crocethia alba</i>)	" "

7. Juni:	5 Stk.	Alm. Ryle (<i>Calidris alpina</i>)	Famien, Suderø.
„ „ :	3 „	Islandsk Ryle (<i>Calidris canutus</i>)	„ „
„ „ :	50 „	Stenvender (<i>Arenaria interpres</i>)	„ „
8. „ :	10 „	Sandløber (<i>Crocethia alba</i>)	Kvalbø „
„ „ :	2 „	Stor Regnspove (<i>Numenius arquata</i>)	Kvalbø, Suderø.
21. „ :	1 „	„ „ „ „	Myggenæsholm.
24. „ :	1 „	Rødben (<i>Tringa totanus</i>)	Eyde, Strømø.

Ænder:

18. Maj:	1 Stk.	Krikand (<i>Anas crecca</i>)	Thorshavns Omegn, Strømø.
20. „ :	1 „	Svane (<i>Cygnus spec.?</i>)	Trangisvaagfjorden, Suderø.
„ „ :	1 Par	Havlit (<i>Clangula hyemalis</i>)	Skaalevig, Sandø.
30. „ :	2 „	Pibeænder (<i>Anas penelope</i>)	Famien, Suderø.
1. Juni:	1 Stk.	Krikand (<i>Anas crecca</i>)	Frodebø, Suderø.
3. „ :	1 Par	Pibeand (<i>Anas penelope</i>)	Trangisvaagfjorden, Suderø.
„ „ :	3 Stk.	Bjergand (<i>Aythya marila</i>)	Vaag, Suderø.
4. „ :	2 „	„ „ „ „	„ „
13. „ :	3 „	Hvinand (<i>Bucephala clangula</i>)	Sandsvatn, Sandø.
„ „ :	1 „	Bjergand (<i>Aythya marila</i>)	„ „
„ „ :	4 Par	Sortand (<i>Melanitta nigra</i>)	„ „
26. „ :	1 „	Spidsand (<i>Anas acuta</i>)	Myrarne, Strømø.
„ „ :	1 Stk.	Krikand (<i>Anas crecca</i>)	„ „

Accidaterne.

De ikke aarligt forekommende Fugle er naturligvis en meget uensartet sammensat Gruppe. Jeg har undersøgt, om ikke flere af disse Fugle skulde være kommet til Færøerne med østlige eller sydlige Vinde, men har ikke med Bestemthed kunnet paavise noget Forhold mellem de fremherskende Vindforhold og disse Fugles Forekomst i Maj-Juni 1946, skønt der ganske vist i dette Tidsrum overvejende herskede østlige Vinde (iflg. Vejrtabellen fra Thorshavn Telegrafstation).

Jeg traf to for Færøerne nye Fuglearter — desværre har jeg ikke Beviserne i Haanden — nemlig Purpurhejre (*Ardea p. purpurea* L.) og Mudderklire (*Actitis hypoleucos* (L.)). Af mindre almindelig Fugle saa jeg Bysvale (*Delichon u. urbica* (L.)) og Gærdesanger (*Sylvia c. curruca* (L.)); desuden blev der af andre iagttaget eller skudt Ellekrage (*Coracias g. garrulus* L.), Mursejler (*Apus a. apus* (L.)), Munk (*Sylvia a. atricapilla* (L.)) og Kvækerfinke (*Fringilla montifringilla* L.).

Enkelte ynglende Arters Aftagen og Tiltagen i de senere Aar.

Mine Oplysninger om de færøske Ynglefugles Aftagen og Tiltagen skyldes dels mundtlige Meddelelser fra NIELS Á BOTNI og SVERRE PATURSSON og dels offentliggjorte Meddelelser af sidstnævnte (1946, p. 179) og af WILLIAMSON (1945).

Der er kun 3 Fuglearter, som, saa vidt jeg kan se, er ved at forsvinde fra den færøske Fuglefauna; det er Storskarv (*Phalacrocorax c. carbo* L.), Rødstrubet Lom (*Colymbus stellatus* Pont.) og Dværgfalk (*Falco columbarius subaeson* Br.). De to første er omtalt tidligere, mens det ikke lykkedes mig at faa nogle Oplysninger om den sidstnævnte fra Yngletiden (den kommer aabenbart paa Træk i et mindre Antal til og fra Island Foraar og Efteraar); men hvis den yngler der endnu, er det i al Fald i et meget ringe Antal. Af Fugle, der er taget kendeligt af de senere Aar, kan desuden nævnes Ravn (*Corvus corax varius* Brünn.), Klippedue (*Columba l. livia* Gm.) og Lunde (*Fratercula arctica grabae* (Br.)).

Af nye Ynglefugle og Fugle i Tiltagende kan nævnes: Hættemaage (*Larus r. ridibundus* L.), Tejst (*Cephus grylle faeroensis* Br.), Storkjove (*Stercorarius s. skua* Brünn.), Graaspurv (*Passer d. domesticus* (L.)), Graagaas (*Anser a. anser* (L.)), Bjergirisk (*Carduelis f. flavirostris* (L.)), Vibe (*Vanellus vanellus* (L.)) og Solsort (*Turdus m. merula* L.). De fire første er tidligere omtalt. For Graagaasens Vedkommende skal det nævnes, at nogle faa Par har ynglet paa Strømø de sidste Aar (PATURSSON 1946, p. 179). Viben har ynglet en hel Del Steder de senere Aar. Bjergirisk har sandsynligvis ynglet og i al Fald opholdt sig hele Sommeren paa de højere Partier af Nolsø flere Aar i Træk. Solsorten skal have ynglet enkelte Steder (PATURSSON 1946, p. 179).

Den færøske Jagtlov er aabenbart ganske tilfredsstillende set fra et naturvidenskabeligt Synspunkt. Dog kunde man maa- ske ønske baade Storskarv og Dværgfalk fredet hele Aaret, og Ravnene fredet i Yngletiden.

Befolkningen og Fuglene.

Paa Færøerne fanges og skydes aarligt ca. 350.000 Fugle. Dette Tal viser tydeligt Fuglenes økonomiske Betydning. Fug-

lene har dog ikke blot jagtmæssig og økonomisk Værdi for Færingen. Han har stor Kærlighed til Fuglelivet, der i højere Grad end de fleste andre Steder præger Landets Natur, og med sin medfødte Natursans freder han om mange Fugle, især Vadefuglene, men ogsaa Storkjøven, hvis Bevarelse for Eftertiden ene og alene skyldes Færingerne selv. Beboerne har ligefrem flere næsten hellige Fugle, først og fremmest Strandskaden, men ogsaa Stæren og Ederfuglen.

Til Slut vil jeg ogsaa rette en Tak til min Fader, Lektor JOHS. FERDINAND og til DANSK ORNITHOLOGISK FORENINGS Bestyrelse, fordi den gjorde det muligt for mig at foretage denne lærerige Rejse til Færøerne. Desuden takker jeg Dr. phil. FINN SALOMONSEN for Raad og Vejledning og Sekretær cand. jur. KAARE SCHMIT og Landsretssagfører NIELS THORUP for Oplysninger om deres Jagttagelser og endelig min Kone, RUTH FERDINAND, for hendes værdifulde Assistance ved Udarbejdelsen af denne Afhandling.

SUMMARY IN ENGLISH

Studies of the Bird-Life in the Faroes.

In May and June 1946 the author stayed 6½ weeks in the Faroe islands in order to watch and collect birds; the greater part of the time was spent in the southernmost island, Suderø, the avifauna of which is very little known. The same may be said of several other islands such as Sandø, Skuø and some of the Northern islands. The author also paid shorter or longer visits to other islands, thus Strømø, Myggenæs, Skuø, Sandø, Nolsø, and the northern part of Østerø.

The following is a review of the author's own observations concerning the more interesting species and including information received from various students all from the summer 1946.

Colymbus stellatus (L.), Red-throated Diver. Strongly decreased as breeding-bird, a single one seen in each of the lakes Hovsvatn (Suderø) and Fjallavatn (Sandø).

Colymbus immer Brünn., Great Northern Diver. Two records of birds in winter-plumage June 1946: one was shot (♂ juv.), one observed on the sea near Suderø.



K. SCHMIT fot.

Hvilende Suler (*Morus bassanus*), deriblandt enkelte yngre Fugle, ovenover Ynglepladsen paa Myggenæsholm; den 21. Juni 1946.

*Gannets (Morus bassanus) at rest on a ledge over the breeding-place at Myggenæsholm, June the 21st 1946.
Some younger individuals are seen between the adult ones.*

Fulmarus g. glacialis (L.), Fulmar. Besides the breeding-places along the coast it breeds in the steep mountain in the interior of the country (among others Suderø) 2-3 km from the coast; cf. fig. 1.

Oceanodroma l. leucorrhoa (Vieill.), Leach's Petrel. It breeds only — as far as known — in a single place in the Faroe islands: a big colony on Myggenæsholm and a few on Myggenæs (WILLIAMSON: 1945, p. 554).

Phalacrocorax c. carbo (L.), Cormorant. It breeds only on one place in the islands, Viderejde (North-islands), a few pairs. Decreased.

Ardea p. purpurea L., Purple Heron. New to the Faroes. A young bird was observed by the author on the west-coast of Suderø, in a distance of a few meters (June the 10th 1946).

Anas a. acuta L., Pintail. A pair was seen in the middle of Strømø (Mýrarna) on June the 26th 1946, probably breeding-birds.

Aythya m. marila (L.), Scaup Duck. Observed several times in pairs and singly from the end of May until as late as June the 13th (Sandø).

Bucephala c. clangula (L.), Golden-Eye. Three immature examples observed on June the 13th 1946 on Sandsvatn (Sandø).

Clangula hyemalis (L.), Long-tailed Duck. A pair in summer-plumage observed on the sea near Sandø on May the 20th 1946.

Somateria spectabilis (L.), King Eider. A ♂ in full dress observed at a short distance on the sea near Lervig, Østerø, by KAARE SCHMIT on June the 20th 1946.

Melanitta n. nigra (L.), Common Scoter. Four pairs on the lake Sandsvatn (Sandø) on June the 13th 1946. Never stated as breeding-bird in the Faroes. WILLIAMSON (1945, p. 553) has in July 1944 in the same place seen several in pairs.

Crex crex (L.), Corncrake. One observed in the Puffin-colony at Lambda on Myggenæs on June the 22nd 1946.

Charadrius h. hiaticula (L.), Ringed Plover. Some small flocks were observed on the sandshore near Famién on the westcoast of Suderø from May the 25th to June the 8th 1946 together with arctic waders. It was found breeding in Nolsø; a nestling one week old was found on June the 16th 1946.

Numenius a. arquata (L.), Curlew. Many seen and heard —

most of them from the end of May until the first week of June, but even on June the 22nd one was heard on Myggenæsholm.

Limosa limosa islandica (Brehm), Iceland Black-tailed Godwit. A pair in summer-plumage seen on the heather near Famien, Suderø, on May the 30th 1946.

Tringa totanus robusta (Schiøler), Iceland Redshank. Observed about ten times. On one occasion the display-note was heard (Vatnsdalur, Suderø). The last one was seen on June the 24th 1946 near Eyde, Østerø.

Actitis hypoleucos (L.), Common Sandpiper. New to the Faroes. On May the 25th one was observed, recognized on the voice, at Trangisvaagfjord, Suderø.

Arenaria i. interpres (L.), Turnstone. Numerous seen in small parties (maximum 50 birds) from the end of May until the first week of June; most of them near Famien (west-coast of Suderø) on the sandshore.

Capella gallinago faeroeensis (Br.), Faroe Snipe. Common breeding-bird. First brood was seen on May the 15th near Thorshavn. In Skuø it bred on the grass-grown house-roofs.

Crocethia alba (Pall.), Sanderling. About twenty in all observed within some days in the end of May and beginning of June near Famien (Suderø). Previously only very few spring-records were known.

Calidris c. canutus (L.), Knot. Previously only very few spring-records were known. In all 4 individuals were observed on May the 30th and on June the 7th on the sandshore near Famien, Suderø.

Calidris m. maritima (Brünn.), Purple Sandpiper. Four nestlings (one week old) were found just behind the bird-cliffs in Skuø on June the 13th 1946; cf. fig. 5. One was seen on the shore near Famien (Suderø) on May the 24th 1946.

Calidris a. alpina (Br.), Northern Dunlin. From May the 23rd to June the 6th some small parties were seen on the shore near Famien (Suderø). Previously only a few spring-records were known.

Phalaropus lobatus (L.), Red-necked Phalarope. 10-12 individuals were seen on the open sea near Sumbø (Suderø) on June the 4th 1946. One (breeding-bird?) was seen on the big moor, Mýrarne, on Strømø.

Stercorarius s. skua (Brünn.), Great Skua. Increased. Concerning old breeding-places various Faroesees informed me that, in 1946, there were 20 pairs in Skuø, 75-100 pairs near Saksen, Strømø, and in 1945 80-100 pairs in Svinø.

Larus r. ridibundus L., Black-headed Gull. Increased and is now common in the islands.

Rissa t. tridactyla (L.), Kittiwake. The author observed — as previously described (SALOMONSEN 1931, p. 21, MÜLLER 1862 p. 70, WITHERBY 1944, 5, p. 114) — that these birds in flocks go to fresh-water-lakes for bathing. This was seen in Kirkjuvatn and Vatnsdalur in Suderø, in Halsavatn and Sandsvatn in Sandø and in the lake near Eyde in Østerø. The whole day long (end of May) an incessant stream of birds passed to and from Kirkjuvatn. The birds certainly came from the nearby bird-colonies. The reason for this phenomenon is discussed; it is suggested that the birds wash themselves either because they want to get rid of the salt in the plumage or because they use these fresh-water-lakes as moulting-place during the period of postnuptial moult.

Uria aalge spiloptera Salomonsen, Faroe Guillemot. A map (fig. 6) shows the Guillemot-colonies in the Faroe islands. Their position is, as is elsewhere the fact, as near as possible to the open sea and on the steepest places of the coasts exposed to North or West.

Columba l. livia Gm., Rock Dove. Decreased strongly owing to the last severe winters, but breeds in small numbers in most islands.

Apus a. apus (L.), Swift. 2-3 observed by NIELS Á BOTNI in Nolsø from May the 15th to June the 26th 1946.

Coracias g. garrulus L., Roller. ♂(?) ad. shot near Porkeri in Suderø one of the first days in June 1946; skinned by NIELS Á BOTNI, Nolsø.

Hirundo r. rustica L., Swallow. Observed some times in the latter half of May and in June, in Nolsø, Suderø, and Myggenæs. (Among others report from NIELS Á BOTNI).

Delichon u. urbica (L.), House Martin. 3-4 in Sumbø, Suderø, on June the 6th 1946; further seen on May the 24th 1946 in Nolsø (NIELS Á BOTNI).

Corvus corax varius Brünn. Faroe Raven. Decreased, but still a good stock; seen in small numbers in some islands.

Sylvia a. atricapilla (L.), Blackcap. One observed in a garden in Thorshavn on June the 18th 1946.

Sylvia c. curruca (L.), Lesser Whitethroat. Seen in a garden in Skuø on June the 13th 1946.

Passer d. domesticus (L.), House Sparrow. As already stated by WILLIAMSON (1945, p. 550) it was found around the harbour in Tveraa and Vaag in Suderø; besides a few ones were seen in Thorshavn during the end of June.

Fringilla montifringilla L., Brambling. One ♂ ad. singing in the plantation near Thorshavn, seen by NIELS Á BOTNI and NIELS THORUP on June the 18th and 19th 1946.

Litteratur.

- ANDERSEN, KNUD 1898: Meddelelser om Færøernes Fugle med særligt Hensyn til Nolsø. Efter skriftlige Oplysninger fra P. F. PETERSEN, Nolsø. — Videnskabelige Meddelelser fra den naturhistoriske Forening i København for 1898.
- 1905: Meddelelse om Færøernes Fugle, 6te Række. Efter skriftlige Oplysninger fra P. F. PETERSEN, Nolsø, og S. NICLASSEN, Myggenæs. — Videnskabelige Meddelelser fra den naturhistoriske Forening i København for 1905.
- BRUUN, DANIEL 1929: Fra de færøske Bygder. — København.
- COLLETT, R. 1921: Norges Fugle ved ØRJAN OLSEN. — Kristiania.
- HOLSTEIN, VAGN 1935: Strandengens Fugle. — København.
- HØRRING, R. 1926: Fugle 2. — Danmarks Fauna. København.
- JOURDAIN, F. C. R. 1937: Bjerganden, *Nyroca marila marila* (L.), som Ynglefugl paa Færøerne. — Dansk Orn. For. Tidsskr. 31.
- MAKKINK, G. F. 1942: Contributions to the Knowledge of the Behaviour of the Oystercatcher (*Haematopus ostralegus* L.). — Ardea, 31.
- MÜLLER, H. C. 1862: Færøernes Fuglefauna med Bemærkninger om Fuglefangsten. — Videnskabelige Meddelelser fra Dansk Naturhistorisk Forening i Kjøbenhavn for 1862.
- PATURSSON, SVERRE 1946: Fuglebestanden paa Færøerne. — Naturen 70, Bergen.
- RYGGI, M. D. Á 1935—1942: List of Faeroese Animal Names. — The Zoology of the Faroes, 3, part 2. Copenhagen.
- SALOMONSEN, F. 1931: Beretning om en Rejse til Færøerne. — Dansk Orn. For. Tidsskr., 25.
- 1935: Aves. — The Zoology of the Faroes, 3, part 2. Copenhagen.
- 1935a: Nye Forekomster af sjældne Fuglearter paa Færøerne. — Dansk Orn. For. Tidsskr., 29.
- 1942: Supplement to Aves. — The Zoology of the Faroes, 3, part 2.

- SALOMONSEN, F. 1946: Den avifaunistiske Analyse og dens Terminologi. — Dansk Orn. For. Tidsskr. **40**.
- WILLIAMSON, KENNETH 1943: Field Notes on Non-Resident Birds in the Torshavn District of Streymoy, Faeroe Islands. — The Ibis, **85**.
- 1945: Recent Occurrence of rare Vagrants and Passage Migrants in the Faeroe Islands. — The Ibis, **87**.
- 1945a: The Economic Importance of Sea-Fowl in the Faeroe Islands. — The Ibis, **87**.
- 1945b: Breeding Species in the Faeroe Islands. — The Ibis, **87**.
- WITHERBY, H. F. a. o. 1941—1943: The Handbook of British Birds. — London.
-