



Fig. 1. LEO NOVRUP fot.

2 Slørugleunger er udklækket af et Kuld paa 6 Æg. Paa højre Side ligger 3 Mus, paa venste Side en fjerde og foroven 1 Gylp. Ferup 1936.

Two nestlings of Barn-Owl, just hatched of a clutch of six eggs. To the right three mice are to be seen, to the left a fourth and above a pellet.

Sløruglens (*Tyto alba guttata* (Brehm)) Føde, belyst gennem Undersøgelser af Gylp.

Af HALFDAN LANGE.

(With a Summary in English: The Food of the Barn-Owl (*Tyto alba guttata* (Brehm)), Based on an Investigation of Pellets.)

Der findes kun faa Dyrearter, hvis Føde saa let kan undersøges som Uglernes. Deres Mavesaft indeholder saa lidt Syre, at Knogler og Ben ikke opløses. Desuden opgylper de regelmæssigt Resterne fra Føden, saa at man kan nøjes med at samle og undersøge Gylpen. En Del andre Fuglegrupper afgiver Gylp, men de fordøjer med deres syreholdige Mavesaft Knogler o. l., og Gylpen giver os derfor ikke saa mange Oplysninger som Uglernes. De andre danske Fuglegrupper, som afgiver Gylp, er Dagrovfugle, Storke, Hejrer, Maager, Terner,

Isfugl, (Mursvale?), Kragefugle, Stære, Tornskader, Fluesnapper, Bynkefugl og Vandstær.

Sløruglen (*Tyto alba guttata*) staar atter indenfor Uglernes Gruppe tydeligt for sig. Den er særdeles lyssky og har en mærkelig "Forkærlighed" for Spidsmus. Den lader sig lede af sin Hørelse, og da Spidsmusene langt oftere skriger (med en svirrende Skingren) end Musene, falder de lettere i Klørerne paa den langsomt svævende Slørugle. Den har ogsaa ret lange, næsten nøgne Fødder, saa at den kan tage Spidsmusene, selv om disse færdes dybt under Græsset.

De andre Uglearter tager sikkert kun Spidsmus, naar de færdes mere aabent.

En enkelt Klump af Sløruglegylp, der i Reglen er afrundet og tyk omtrent som et Dueæg og kulsort farvet (af Spidsmus-haar) kan i visse Tilfælde blot indeholde Halvdelen af en Mus, men gennemsnitligt indeholder den henved 3 Mus. Højest har jeg fundet 7 Dyr i en Gylp: 3 Spidsmus, 2 Dvergspidsmus, 1 Dvergflagermus, 1 Husmus (Spandet 1936) eller 2 Spidsmus, 1 Markmus, 3 Skovmus, 1 Husmus (Toftlund).

Besøg ved Sløruglens Rede.

For at skaffe sig Materiale til Undersøgelsen, maa man finde Slørugle-Redestederne. Kirketaarnene har været gode Uglesteder, indtil de 3 kolde Krigsvintre udryddede dem forbavsende mange Steder. I Ladebygninger og paa Kornlofter eller i Due-slag kan man træffe dem her og der i Landsbyerne, men her er Pladsen med Reden ofte saa snæver, at man ikke kan betragte Ungekuldet uden at man tager Ungerne frem een for een.

De to Uglefamilier i Toftlund og Fole (Nord-Sønderjylland) boede lige saa forskelligt i deres Kirker som selve Bygningsværkerne afviger fra hinanden.

I Toftlund Kirketaarn, aabent for Guds frie Fugle fra Arilds Tid, men aflaset for uvedkommende, menneskelige Gæster, ligger Ugleæggene paa en Hjørneflade af Træ under Tagstenene, mørkt og hengemt, men dog frit aabent til de fleste Sider.

I Fole famler man sig over Kirkeloftet og oven over Hvælvingen hen til en gammel Kampestensmur imod Øst og finder ved at række sin Arm langt ind i Murens Mørke en snæver

Sløruglerede af sort Uglegylp, hvorpaa de ulddunede Unger hviler og afventer Nattens endnu dybere Mørke, for at Forældrene skal komme flyvende og række dem store Klodser af Spidsmus som Føde.

Det er ikke svært at finde Reden i den Tid, da der er ret store Unger. Hvis de mærker Uro, stemmer de i med et hvæ-

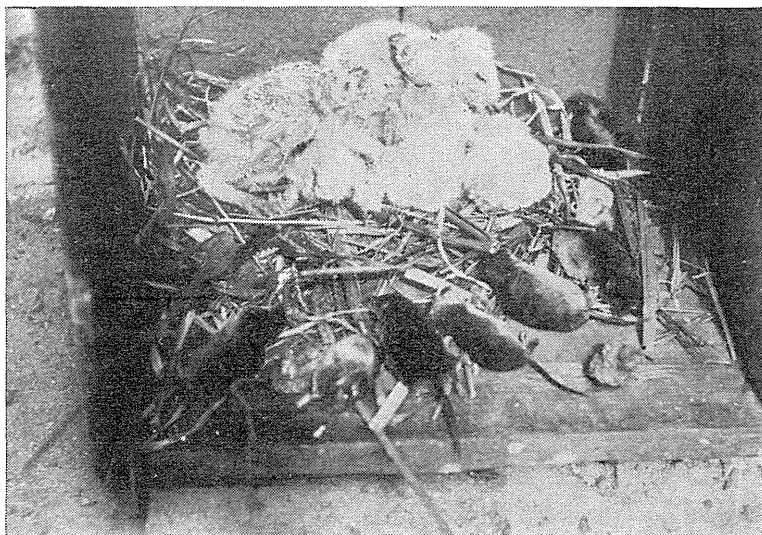


Fig. 2.

LEO NOVRUP fot.

Slørugleungerne ligger sammenklumpet, forskellige i Størrelse, i en Rede omgivet af 8 Spidsmus. Redeunderlaget er en gammel Duerede i et Dueslag. Ferup, Maj 1938.

Nestlings of Barn-Owl, differing in size, in their nest, surrounded by eight shrews. The owls have used an old pigeon's nest in a dove-cot.

sende Advarselskor. Og man hører med stigende og faldende Kraft en sydende Trolddomslyd, der ikke vilde være let at holde Stand overfor, om man var en Smule overtroisk, men som for de fleste Nutidsmennesker minder stærkt beroligende om et Primusapparats Susen.

Dersom man kan se Sløruglekuldet, som i Toftlund, vil man undre sig over de mærkelige Skabninger, der i svage Skikkelser med bløde Former vokser op af det sorte Underlag. Her sidder en Flok silkehvide, tætuldne Unger med aflange, næsten kaninagtige Legemsformer og med korte, krumme

Næb i de lidt mørke Ansigter, som indrammes af Ørekanterne og Sløret. De kikker plirrende op paa Manden, og minder om nogle af Bekymring, Ælde og Skimmel prægede Personer, som opbyder deres sidste, vaklende Kraft for at se paa Omverdenen og fra deres tillukkede Indre hvæser op imod det fremmed-artede Lysskær. Desuden rokker de stadig fra højre til ven-



Fig. 3. LEO NOVRUP fot.

To Slørugleunger af samme Kuld. Ferup 1936.

Two young of Barn-Owl of the same clutch.

stre, som om de rystede langsomt og forfærdet paa Hovedet over Verden eller vaklede af Fortvivlelse ved at høre om Livets Ondskab.

Da Ungerne er meget forskellige i Alder og Størrelse, rager de bageste Ansigter op over de forreste; men alle danner de een stor Uldmasse, saa at de baade varmer hinanden og giver Tryghed til hinanden i Færens Stund. De flytter lidt paa de korte Fødder med de krumme Kløer, og hvis de sænker Hovedet til Siden, ser det halvnøgne Ansigt ud som Hovedet af et Dyr med Snabel.

Tager man paa en enkelt, trækker den sig baglæns væk og borer helst sine krumme Kløer i ens Haand, saa at de

umuligt kan vrides ud. Saa hvæser den stærkere og udstrækker to spinkle, bøjede Arme, hvide og blegsottige endnu, men bestemt til senere at blive Vinger med gule og perleprykkede Flyveflader. Ungen føles ganske let, fordi Dunlaget er saa dybt, at Fingrene helt forsvinder i Pelsen. Dens overstore Hoved trækker sig sammen til en Grimasse eller et halvgrædende Smil, fordi den hjerteformede Slørkant ned over Ørerne trækkes sammen mod Øjnene. Men lidt senere giver Dyret efter i alle Ledemod og synker ind i sig selv som en stor Dunkugle, bred i Hovedet og underligt stirrende ud af Øjnene, mere og mere lignende et anstrengt Karikaturbillede af en fortvivlet Olding.

Paa Fig. 1—5 er gengivet en Række Billeder fra Sløruglens Yngleplads, de fleste visende forskellige Stadier af Ungernes Udvikling.

Oversigt over Materialet.

Fra følgende Steder er der indsamlet Sløruglegylp: Højer og Rudbøl (og Møgeltønder) 662 Gylp (1933—40), Vodder 473 (1933—35), Spandet 515 (1933—36), Fæsted 480 (1934—37), Roager (1934), V. Vedsted (1934), Døstrup (1935), Højrup (1935), Fole 1360 (1933—36), Toftlund 1685 (1936—38), Bovtoft 729 (1932—36), Askov (1933—39), Sdr. Vilstrup (1936), Bovlund (1938), Vedslet og Hatting (1938), Ferup (1939), Jegerup (1937—38), Stenderup (1938), Fovslet (1939), Frørup 362 (1934—39), Vojensgaard 490 (1934—42), Verving, Fyn 1618 (1933—40), Kauslunde (1934—35), Astrup (1937), Boeslunde, Sjælland 1084 (1937—39), Ulse-Olstrup 508 (1934—39), Brøndbyvester 2220 (1939—43), Vallensbæk 601 (1940—43), Grænge, Lolland 55 (1938—42).

I Aarene 1933—43 har en nøje Gennemgang af de ialt 14.197 indsamlede Sløruglegylp skaffet Resterne af 38.899 Dyr for Dagen. Nogle Stykker af de mindste Pattedyr (vi har tre med Forstavelsen Dverg-) kan nok være overset i Haarmasserne. Til Gængæld kan enkelte af de medoptalte 38 Insekter være kommet tilfældigt ind i Gylpen, maaske som Maveindhold i en slugt Fugl eller Frø.

Som ofte nævnt i dansk Omtale af Sløruglen danner Spidsmusarterne en væsentlig Part af dens Føde. O. HELMS (1901,

p. 62) finder 41 % 1896-97 (700 af 1835 Dyr), KN. BARFOD (1938, p. 283) 56 % ca. 1935 (843 af 1505 Dyr), PER IVERSEN (*in litt.* til mig) 59 % 1936 (262 af 444 Dyr, Sjæll.). Denne Egenhed er ikke saa tydelig i Udlandet. UTTENDÖRFFER (1939, p. 273) har 25,4 % (9264 af 36.548 Dyr, hele Tyskland).

Gennemgang af de vigtigste Indsamlingssteder.

En samlet Oversigt over hele det indsamlede Materiale er givet i Tabel I, p. 78—79.

Højer og Rudbøl. Med 10 km Afstand ligger disse Ynglesteder for Slørugle (nu forladte) ved eller i Marsken ved vor Sydgrænse, og, som man kunde vente, giver Optællingen en Del Vandspidsmus og Vandrotter. Antallet af vor største Spidsmus (*Neomys fodiens*) er noget over dobbelt saa stort som andre Steder, og Vandrotten er truffet 3 Gange mellem de 1665 Dyr. Antallet af Spidsmus er i det hele forøget. Husmus og Skovmus staar enestaaende lavt: 8 % og 2,34 %, lige saa lavt som Alm. Markmus (2,33 %). Af Sydmarkmus (*Microtus arvalis*) er der derimod 482, hvilket rigeligt opvejer Manglen af andre Mus og giver os for de to Markmus-Arter 31 %, d. v. s. halvanden Gang det fælles Middeltal. Dette stemmer ganske med den nyere Iagttagelse, at Sydmarkmusen foretrækker de fugtige Enge, og at Marsken stadig huser netop denne Art. Paa Zoologisk Museum findes Eksemplarer fra Rømodiget, og jeg har iagttaget den ved Højer og ved Ribe. Efter en August-Stormflod 1938 samlede jeg næsten 100 druknede Mus op langs Ribediget, og de var uden Undtagelse *M. arvalis*. Men omkring Ribe By træffes Alm. Märkmus.

Hvis man derimod venter, at Dvergmus kun findes i Havremarker og ikke i Marsken, saa overraskes man af Materialet fra Højer. Der er fundet 3,2 % Dvergmus, og Gennemsnit er ellers 1,3 %, hvilket viser, at der sikkert er temmelig rigeligt med denne vor mindste og nydeligste Mus i Marsken. Da jeg ved Ribe har fundet en Rede af Dvergmus i en ret fugtig Eng, maa vel Dyret ogsaa bygge saaledes i Højereggen. Nævnte Rede var lagt ganske som en Markmusrede lige i Jordoverfladen med den ene Halvdel af Kuglereden nede i en Jordfordybning og den anden skjult i Græsset, men over Jorden.

Der er kun fundet 2 Muldvarpe (mellem 1665 Dyr), ingen Rødmus eller Flagermus og kun meget faa Fugle, væsentlig kun 24 Spurve. Dertil kommer et Æg af Sløruglen selv.

Vodder Kirke paa den sandede Gest har mange Spidsmus, og alle tre Arter ligger over de gennemsnitlige Tal. Flagermus mangler, Muldvarpe mangler næsten, Rotter er talrige (16 af 1099 Dyr), dog næsten alle fundet i en enkelt Indsamling: Juli 1934 med 15 Rotter af 522 Dyr. Fuglene er meget faatallige, 1,5 %, og Bestemmelserne viser, at det er alt-overvejende Spurve, 12 af 16 Fugle.

Spandet Kirke ligger midt i et ret udstrakt Nabosogn til Vodder, mod Nord. Sognet har et mere bakket Landskab og en smuk Løvskov, Fjersted Skov. Noget Tegn paa, at Uglerne i Kirketaarnet havde drevet Jagt i Skoven, fandt jeg ikke, hvis man da ikke tør sige, at den enlige Rødmus, som vi fandt blandt de 1986 Byttedyr, er et Tegn paa Skovgang. Procenterne er ret nær ved at ligne Hovedtallets Procenter. Spidsmus er noget over Gennemsnit. Fugle er faatallige, bestaar mest af Spurve og Svaler i lige store Tal, dernæst 2 Skovspurve, 1 Lærke, 1 Digesvale, og en Slørugleunge. Sydmarkmusene er under Markmusene i Tal, skønt vi er i Sønderjylland (8 % og 13,3 %). Dette ses særlig udpræget i Juni 1935. Mellem 125 Dyr var der 0 Sydmarkmus, 16 Markmus. Derimod var det omvendt i Juni 1936: Af 110 Dyr var 11 Sydmarkmus, 3 Markmus. En Regnorm (*Lumbricus* sp.), der blev fundet Juni 1934 er et helt usædvanligt Træf.

Fole Kirke giver et ret nøje Gennemsnit af hele Landets Tal. Fuglene er lidt talrigere end ellers; vi har ialt samlet en Række paa 304 Fugle (6,3 %) mellem 4356 Dyr, nemlig 174 Spurve, 12 Skovspurve, 11 Lærker, 78 Svaler, 1 Digesvale, 5 Stære, 1 Solsort, 1 Vipstjert, 2 Engpibere, 2 Skovpibere, 1 Fuglekonge, 4 Sangere (Sylvier), 2 Unger af Smaafugle, 1 Unge af Finkefugl, 1 Bogfinke, 3 Tornirisk, 2 Bomlærke, 3 Gulspurv.

Da Fole ligger i Sønderjylland, tæt ved Gram, om end ikke mere end 10-12 km syd for Kongeaaen, maa vi vente flere Sydmarkmus end Alm. Markmus. Dette viser sig ogsaa: 10 % mod 6,5 %, dog med en pludselig Afvigelse i en Portion, som er samlet i Febr.—Juni 1933, og hvori der findes 34 Alm. Markmus, men kun 7 Sydmarkmus.

Toftlund Kirke ligger noget S.Ø. for Fole. Materialet minder en Del om det fra Fole.

Toftlund er det "værste" Sted med Henblik paa Fuglerov, som jeg kender. Fuglene udgør 12 % af Fødedyrene. Deraf udgør Spurve alene $\frac{3}{4}$, nemlig 402 Stk. Vi maa tænke os, at et Par store Sovepladser for Graaspurve har været kendt

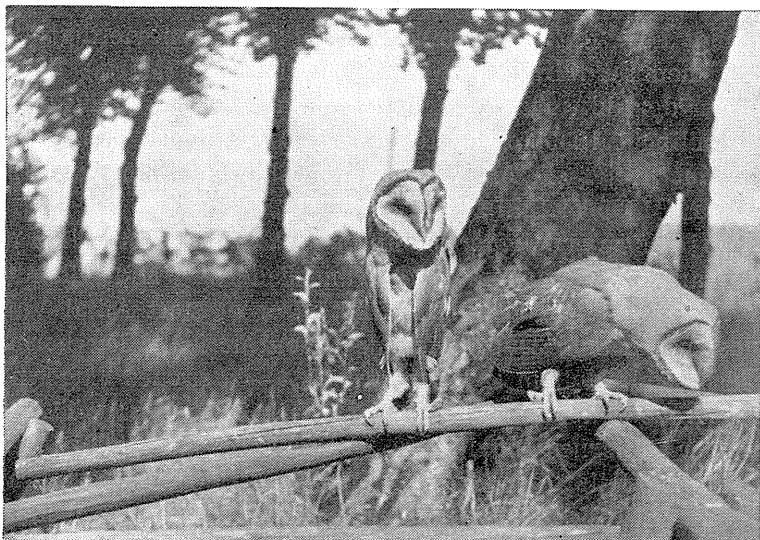


Fig. 4.

LEO NOVRUP fot.

Slørugleungerne er 2 Md. gamle og kan flagre omkring. De er sat ud i Lyset til Fotografering. Ferup 12. Juli 1936.

The young of the Barn-Owl at an age of 2 months. They are removed from their nest for being photographed.

og besøgt af Sløruglerne. I Juni 1936 havde disse endog drevet Spurvejagten saa vidt, at der var taget 156 Stykker, henved 17 % af Føden, mens Spurve alene ellers i Sommerhalvaaret gaar helt ned til 1,9 %. Skovspurve udgør 25 Stk., Svaler 92, Lærker 16, Stære, Solsorter og Musvitter 2 hver, og desuden er taget 34 andre Fugle, hvorimellem 1 Gulbug, 1 Bjergirisk?, 1 Graa Fluesnapper?, 1 ung Rørvagtel?, 2 Slørugleunger.

Der er kun fundet 32 Rotter og 39 Dvergmus mellem 4770 Dyr, mens Hovedtallene ellers er 1,2 % og 1,3 % for disse Arter. Rødmus tæller blot 3 Stk., taget mellem Juni og Aug. 1938.

Bevtoft: Der er mange Markmus, ikke faa Flagermus, ingen Rødmus, kun een Muldvarp. Der er normalt med Husmus, Skovmus, Rotte, Dvergmus, Vandrotte, Frøer. Sydmarkmusen er, som man kunde vente baade paa Gr. af Stedets geografiske Plads (i Sønderjylland) og ved den nære, fugtige Aadal, talrigere end Alm. Markmus. Dog synes den i de senere Aar mere faatallig.

De stærke Svingninger fra Aar til Aar viser sig meget tydeligt i Bevtoft: Dvergmus findes ikke nævneværdigt 1935—36, men ret talrigt, op til 3,6 ‰, i 1932—35 (Marts). Flagermus er der ikke faa af, men de stammer hovedsagelig fra en Indsamling i 1935, og dette er saa meget mere paafaldende som det drejer sig om Vintergymp, faldet mellem Aug. 1934 og Marts 1935 (4 Stk.).

Vojensgaard ligger endnu et Stykke mod Øst, netop paa Overgangslinien mellem Smeltevandsfladerne i Midtjylland og Morænebakkerne i Øst. Materialet viser et stort Antal Vandspidsmus, mange Dvergspidsmus, men alt i alt dog normalt Spidsmustal. Mellem 1274 Dyr fra 1934—42 savnes Flagermus, og Rødmus tæller kun 2 Stk., Muldvarpe 3, Dvergmus 11. Derimod er Rotternes Antal stort: 33 Dyr (2,6 ‰). Alm. Markmus staar ubetydeligt over Sydmarkmus, men i de enkelte Indsamlinger kan Tallene variere meget. I 4 Indsamlinger med 230 Dyr i hver var Tallene for Sydm. og Alm. M.: 51 og 24, 7 og 33, 53 og 33, 16 og 19. Spidsmusenes Tal er ogsaa meget variable og der kan være dobbelt saa mange een Gang som en anden. Vandrotter er ret talrige, men over Halvdelen af de 16 Individuer er taget i en lille Indsamling fra Juni 1942, mens Vandrotten ikke eller næsten ikke forekom i 1934—36. Uglen bor her paa en anselig Proprietærgaard og gør aabenbart sin Nytte som Rottejæger.

Frørup, en Landsby med store Gaarde, ligger ikke saa langt N.Ø. for Vojens, og Gympene indeholder da ogsaa saa nogenlunde det samme, skønt Omegnen er langt mere skovrig ved Frørup. Dog er der næsten dobbelt saa mange Vand- og Dvergspidsmus. Der er hverken Muldvarp, Flagermus eller Vandrotte men et almindeligt Gennemsnitstal for Rødmus og Rotte. Der er meget faa Frøer og Insekter. Skovmus er lige saa talrige som Husmus (15 ‰). Dvergmus ret rigelig (2,2 ‰).

Sydmarkmus gaar her noget under Alm. Markmuse, men er alligevel i Juni 1934 halvanden Gang saa talrige. Fuglene tæller kun 2 0/0 af 1083 Dyr.

Fra Sønderjyllands bakkede Egne gaar Farten til Midtfyn, hvor der fra Verninge store Kirke er samlet 1618 Gylp i 4 forskellige Aar: 1933 (faa), 1938, 1939 og 1940. Der synes

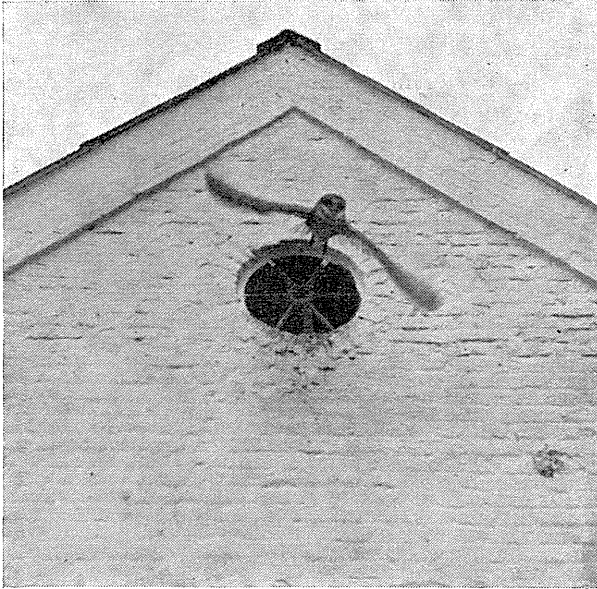


Fig. 5. LEO NOVRUP fot.

Sløruglehunnen er jaget bort fra sin Rede. Man ser dens mægtige Vingefang. Ferup Skov 1936.

The female Barn-Owl has been ousted from its nest. Note the large expanse of wings.

at være rigeligt med Spidsmus i denne frugtbare, veldyrkede Egn, da de udgør 44,3 0/0 af Fødedyrene. Baade Muldvarp, Flagermus, Rødmus, Vandrotte og Rotte forekommer med de smaa, velkendte Gennemsnitstal. Dvergmus er faatallige og er kun fundet 31 Gange mellem 4627 Dyr (0,67 0/0). Den almindelige Markmus er den eneste forekommende af de to Markmusarter, som vi finder i den jyske Gylp, idet Sydmarkmuseen ikke findes paa Øerne. Skovmusene kommer kun op paa 4,4 0/0, et meget lille Tal. Fuglene er faatallige (2,1 0/0), altsaa som

paa de sidste to Steder. Der er talt 97 Fugle, hvoraf 72 er Spurve. Stærkt tilbagetrædende er Skovspurve og Svaler (4 og 2), Frøer derimod langt over det sædvanlige med 2,35 %.

Boeslunde Kirke ligger som et Vartegn nær ved Sjællands Kyst, nærmest imod Fyn. I den mægtige Kirkes Taarnrum og Loftplads har i mange Aar boet Slørugler. I 1937 og 1939 er der samlet ialt 1084 Gylp. Indholdet var 3236 Dyr: Spidsmusene indgaar med det almindelige Middeltal. Dette maa huskes, naar de følgende Optællinger fra Sjælland viser meget lave Spidsmustal. Derimod er Markmus gaaet helt ned til 12 %, og ogsaa Skovmusene er sunket noget. Til Gengæld er Husmus steget til 35,7 %, d. v. s. det samme som Spidsmusene. Der er ikke paavist Flagermus, Vandrotte, Sydmarkmus og Insekter, kun 1 Rødmus, 4 Muldvarpe, 10 Frøer. Maaske er Spurve-tallet kommet lovlig højt op, fordi den første Samling medtog en stor Mængde løse Knogler, som laa hen efter at Møllene havde "opløst" Gylpen. Spurvekraniernes stærke Knoglebygning modstaar bedre end de øvrige Dyrs Kranier Tidens Tand og vil derfor komme i Overtal.

Vallensbæk har en ret ensartet Natur, idet dog Bækken og Engomraadet (kaldet "Mosen") kan betyde noget for Sammensætningen af Sløruglens Føde til Forskel fra de mange jævne, veldyrkede Marker. Skov og Krat mangler. I Undersøgelser herfra er der 1479 Dyr i 601 Gylp og paafaldende faa Spidsmus og Fugle. Der var paa den Gaard, hvor Sløruglen rugede, en umaadelig Masse Husmus, saa Uglerne har sikkert taget Byttet lige under Sovepladserne. At de ikke har holdt sig helt inden Døre, viser sig ved, at Markmusene gaar helt op i 38,2 %, og at Frøerne opgaar til 1,1 %. Husmus er steget til 30 % (normalt 21 %). Men det store Tilskud er mærkeligt nok ikke kommet i 1939—40, da netop Gaarden vrimlede af Husmus (der blev da fundet 68 Husmus af 442 Dyr), men i 1943, da der ganske vist var Museaar (vistnok især Markmuseaar), men Gaarden selv ikke havde det saa ondt med Husmusene. Der blev i 1943 fundet 96 Markmus og 246 Husmus (58 %) af 426 Dyr. Rotterne er yderst tilbagetrædende, kun 2 Gange fundet, Vandrotter 2, Rødmus 1, Muldvarp, Flagermus og Svaler 0.

Brøndby er en Nabokommune. Paa den allermest ensfor-

mige Agermark ligger en afsides lille Gaard med en over 20-aarig Sløruglerede (fra 1925). Det indsamlede Gylp gav 5089 Dyr, og disse har det samme Præg som Vallensbækdyrene, d. v. s. faa Spidsmus (ialt 17 %), mange Markmus (32,4 %), ret mange Husmus (25,6 %). Der er dog Overtal af Skovmus (18 %),

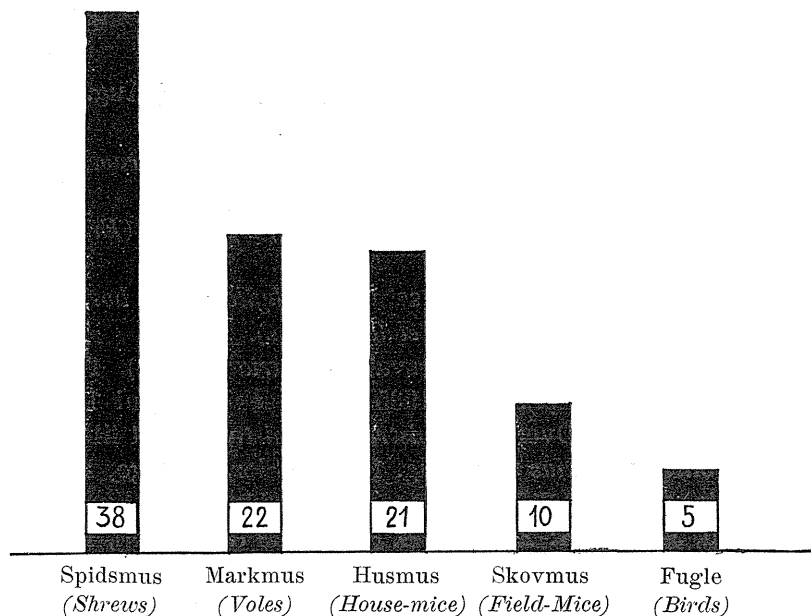


Fig. 6. Samlet Oversigt over Sløruglens vigtigste Fødedyr i Danmark. Tallene angiver Procenter af det samlede Antal Fødedyr.

Diagram showing the most important prey of the Barn-Owl in Denmark. The figures give the percentage of the total number of specimens in the pellets examined.

hidrørende fra Plagen i 1943, mens Tallet ligger lavere de foregaaende Aar. Af Fuglene (3,8 %) er Halvdelen Spurve. Rotter og Dvergmus er sparsomme; Muldvarp, Vandrotte, Rødmus og Frøer ligger paa de sædvanlige smaa Tal.

Et Diagram, visende de vigtigste Fødedyrs procentvise Bestanddele af Sløruglens Føde paa Basis af det ovennævnte Materiale af Gylp, er gengivet paa Fig. 6.

Dyrearter, ikke nævnt i Tabel I.

I foregaaende Afsnit er de vigtigste Fødedyr behandlet under hver Lokalitet. I den sammenfattende Oversigt (Tabel I, p. 78-79) er dog ikke opgivet de mere sjældent forekommende Byttedyr, der blot er samlet under Hovedgrupper, saasom Fugle, Flagermus o. s. v. En nærmere Specificering følger derfor nedenfor.

- Højer, Juni 1934: 1 Bogfinke (*Fringilla coelebs*)?, Aug. 1935: 1 Stær (*Sturnus vulgaris*).
- Rudbøl, Juni 1936: 1 Unge af Skovsneppe (*Scolopax rusticola*)?, Juni 1937: 1 Ægskal af Slørugle.
- Møgeltønder, April 1940: 1 Stæreunge?, 2 Rødhals (*Erithacus rubecula*).
- Vodder, Febr. 1934: 2 Gaasebiller (*Phyllopertha horticola*), Juni 1934: 1 Oldenborre (*Melolontha* sp.).
- Spandet, Juni 1934: 1 Digesvale (*Riparia riparia*), 1 Regnorm (*Lumbricus* sp.). Aug. 1935: 1 Gaasebille. Juni 1936: 2 Flagermus [vist Dvergf. (*Pipistrellus pipistrellus*)], 1 lille Gødningsbille (*Aphodius* sp.). Aug. 1936: 1 Slørugleunge, 2 smaa Gødningsbiller, 1 lille Smelder (*Elatheridae*).
- Fæsted, Juni 1934: 2 Tornirisk (*Carduelis cannabina*), 2 Bomlærke (*Emberiza calandra*). Aug. 1934: 1 Finkeunge (maaske *Passer domesticus*), 3 Digesvaler. Aug. 1936: 1 ung Finke (maaske *Passer domesticus*), 1 Bomlærke, 1 Stær. Juni 1937: 9 Stær, 1 Rødstjert (*Phoenicurus phoenicurus*)?, 1 Sanger (*Sylviaidae*).
- Roager, Febr. 1934: 1 Stær.
- Døstrup, Aug. 1935: 3 Bysvale (*Delichon urbica*), 1 Digesmutte (*Oenanthe oenanthe*)?, 1 Gitterløber (*Carabus grannulatus*).
- Højrup, Juni 1935: 1 Tornsanger (*Sylvia communis*), 1 Hvid Vipstjert (*Motacilla alba*)?
- Fole, Febr. 1933: 1 Sydflagermus (*Eptesicus serotinus*), 1 Langøret Fl. (*Plecotus auritus*), 1 ubestemt Flagermus, 1 Bogfinke, 1 Bomlærke, 1 Sanger, 1 Fuglekonge (*Regulus regulus*). Juni 1933: 3 Flagermus, 1 Solsort (*Turdus merula*), 1 Gulspurv (*Emberiza citrinella*), 1 Sanger, 1 Skarnbasse (*Geotrupes stercorearius*). Juni 1934: 1 Digesvale, 1 Sanger (*Sylvia* sp.), 1 Engpiber (*Anthus pratensis*), 2 Skovpiber (*A. trivialis*), Jan. 1934:

- 1 Vandflagermus (*Myotis daubentonii*), 1 Dvergflagermus (*P. pipistrellus*), 1 større Fl. (vist *V. serotinus*), 1 Tornirisk, 1 Sanger, 3 Skarnbasser, 2 smaa Snudebiller (*Rhynchophora*). Aug. 1934: 1 ung Finke (vist *Passer domesticus*), 1 Skarnbasse, 1 Løbebille. Aug. 1935: 1 Frynseflagermus (*Myotis nattereri*), 2 Stær, 1 Gaasebille. Juni 1936: 3 Flagermus (2 store, 1 ret lille), 2 Tornirisk, 2 Gulspurv, 1 Bomlærke, 1 Engpiber, 2 Stær. Aug. 1936: 2 Flagermus (stor og lille), 1 Vipstjert, 2 Smaafugleunger (*Passeres*), 1 Stær.
- Toftlund, Juni 1936: 1 Flagermus, 2 Digesvale, 1 Gulbug (*Hypolais icterina*), 1 Gul Vipstjert (*Motacilla flava*)?, 2 Hvid Vipstjert (*Motacilla alba*), 1 Engpiber, 2 Musvit (*Parus major*), 2 Gulspurv, 1 Bjergirisk. Aug. 1936: 1 Flagermus (vist *E. serotinus*), 2 smaa Drosler (*Turdus philomelos*)?, 1 Bomlærke, 4 Finker (*Fringilla* sp.), 1 Sortløber (*Pterosticus*). Juni 1937: 1 Graa Fluesnapper (*Muscicapa striata*), 1 Skovpiber, 1 Sanger, 2 Unger af Slørugle. Aug. 1937: 1 Sydflagermus, 2 Stær, 1 ung Solsort, 1 Bomlærke, 8 andre Smaafugle. Vinter 1937: 1 Solsort, 1 Hvid Vipstjert. Juni 1938: 1 Stær? Aug. 1938: 1 ung Rørvagtel (*Porzana porzana*).
- Bevtoft, Aug. 1932: 1 Vandkalv (*Dytiscus marginalis*), 1 Løbebille, 1 Hveps (*Vespa* sp.). Aug. 1933: 1 Sydflagermus, 1 Frynseflagermus, 1 Bogfinke, 6 andre Smaafugle (*Passeres*). Aug.—Dec. 1933: 1 Sydflagermus, 1 Bogfinke, 1 Oldenborre. Marts 1935: 1 Sydflagermus, 3 Vandflagermus, 1 ung Korsnæb (*Loxia curvirostra*)?, 1 Stær. Juni 1935: 1 Tornsanger, 1 Hvid Vipstjert, 1 Bogfinke?, 1 Stær. Aug. 1936: 1 Sangdrossel.
- Askov, Dec. 1933: 1 Bogfinke. Aug. 1935: 1 Stær. April 1939: 1 Bogfinke, 1 Finke, 1 Grønirisk.
- Sdr. Vilstrup, Aug. 1936: 3 Stær, 1 Finke, 1 Gitterløber (*Carabus*), 1 Haveløber (*C. hortensis*).
- Ferup, Maj 1939: 1 Kærnebider (*Coccothraustes coccothraustes*). Jegerup, Aug. 1937: 1 Musvit? Aug. 1938: 1 Gul Vipstjert.
- Stenderup, Febr. 1938: 2 Sydflagermus, 2 Sanglærke (*Alauda arvensis*), 2 Bomlærke.
- Fovslet, Juni 1939: 1 Solsort, 1 Bomlærke.
- Frørup, Juni 1934: 1 ung Stær, 2 ubestemte Fugle. Juni 1936: 1 Gærdesanger (*Sylvia curruca*), 1 Gulspurv, Juni 1937: 1 Dompap (*Pyrrhula pyrrhula*), 1 Stær. Juni 1939: 1 Gulspurv.

- Vojensgaard, Juni 1934: 1 Skarnbasse. Juni 1935: 1 Sangdrossel, 1 Stær. Juni 1936: 1 Gulspurv, 1 "større Dyr", kan være Vandrotte eller Rotte. Juni 1939: 1 Gulspurv.
- Verninge, Dec. 1933: 1 Tornirisk?, 1 Skarnbasse, 4 Gødningsbiller. Aug. 1938: 1 Sydflagermus, 1 Vandflagermus, 1 Bomlærke. Nov. 1938: 6 Sydflagermus, 2 Engpiber, 2 Gul Vipstjert, den ene tvivlsom, 50 Frøer (*Rana*) (3 % af 1743 Dyr). April 1939: 1 Vandflagermus, 1 Bogfinke?, 1 Rørspurv? (*Emberiza schoeniclus*). Nov. 1939: 3 Sydflagermus, 1 Frynseflagermus. Dec. 1940: 3 Sydflagermus, 1 Vandflagermus.
- Kauslunde, Maj 1935: 1 ubestemt Flagermus, 1 Engpiber.
- Astrup, Aug. 1937: 1 Stær, 1 Mursvale (*Apus apus*) (kun Fjer).
- Boeslunde, Febr. 1937: 1 Gul Vipstjert, 1 Finke, 1 Stær.
- Nielstrup, 1937: 1 Lærke opført, men Overarm var egentlig for lille; 1 Stær. Maj 1939: 1 Digesvale, 1 Gulspurv?
- Brøndbyvester, April 1939: 1 Tornirisk, 1 Finke, 1 ung Gulspurv?, 1 Bomlærke, 1 Rørspurv, 1 ung Fugl. Okt. 1939: 1 Sanger (*Sylvia* sp.), 1 Engpiber, 1 Tornirisk, 3 Bomlærke, 2 Digesvale, 1 Stæreunge. Juni 1940: 1 Skovspurv (*Passer montanus*), 2 Bomlærke, 1 Unge af Slørugle. Aug. 1941: 1 Sanger, 2 Bomlærke, 1 Gulspurv, 2 Slørugleunger?, 1 Ægskal af Due (vist *Columba livia domestica*). Nov. 1941: 5 Bomlærke. Aug. 1942: 2 Flagermus, 3 Gul Vipstjert, 1 Hvid Vipstjert, 1 Tornirisk, 1 Gulspurv, 2 Skarnbasse. April 1943: 1 Løvsanger (*Phylloscopus trochilus*)?, 1 Tornskade (*Lanius collurio*)?, 1 Solsort, 1 Stær.
- Vallensbæk, Juni 1940: 6 Engpiber, 1 Musvit?, 1 Bomlærke, 1 Aadselbille (*Silpha* sp.), 1 Mariehøne (*Coccinella septempunctata*). Aug. 1942: 2 Bomlærke.
- Grænge, Lolland, Febr. 1939: 3 Brandmus (*Apodemus agrarius*). Juli 1942: 2 Brandmus.

Forskelle mellem Jylland og Øerne.

I Tabel II, p. 80-81 er Indholdet af ialt 7664 Gyfp, som er indsamlet i Jylland, optegnet. De er ordnede efter Aarstal. I Tabel III, p. 82-83 er 6163 paa Øerne samlede Gyfp opregnet paa samme Maade. Et Diagram, som viser Forskellen mellem Landsdelene for de vigtigste Fødedyrs Vedkommende, er givet i Fig. 7.

Det lille Danmark kan vel ikke ventes at udvise store Forskelle i Sløruglernes Levevis. Det første Indtryk af Forskellighederne i Føden, naar man sønderpiller den ene Pose fuld af sort Gylp efter den anden, er at Uglerne har hver sin Smag. Men den Art Forskelle udjævnes jo i Almindelighed, naar større Indsamlinger fra flere Landsbyer foretages.

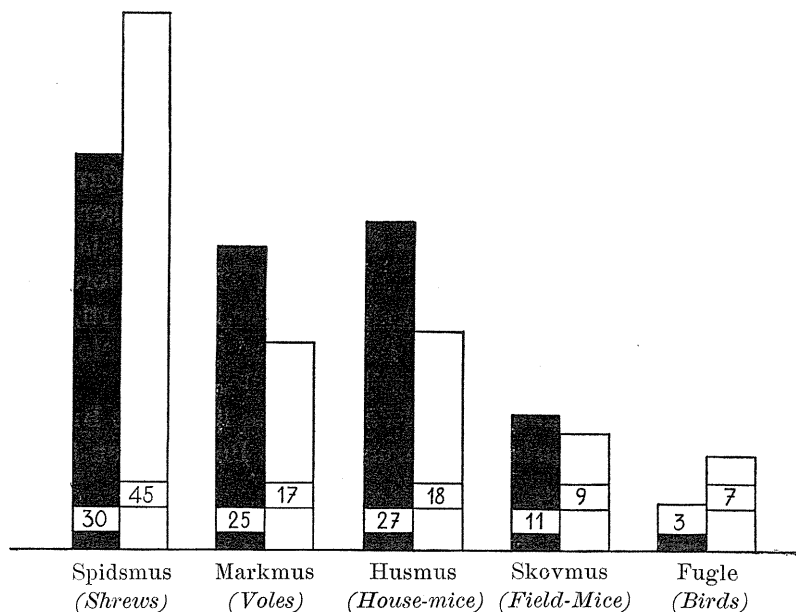


Fig. 7. Sløruglens Føde paa Øerne (sorte Søjler) og i Jylland (hvide Søjler). Tallene angiver Procenter af det samlede Antal Fødedyr.

Diagram showing difference in food of the Barn-Owls of the Danish islands (black columns) and Jutland (white columns). The figures give the percentage of the total number of specimens found in the pellets examined.

Men dog er der tydelige Afvigelser mellem Fastlandet og Øerne. Jylland har ikke nær saa høj en Procent af Markmus og Husmus som Øerne. Den almindelige Markmus (*Microtus agrestis*) tæller i Jylland 8,2 %, men paa Øerne 26 %. Begge Markmus-Arterne tilsammen gaar dog i Jylland op paa 20 %. Ikke desto mindre staar de altsaa tilbage for Øerne med en Femtedel. For Husmus (*Mus musculus*) er Tallene 17,6 % og 27 %. Til Gengæld er det Jylland, som udviser det store Antal Spidsmus, som Sløruglens Føde i Danmark gennem mange

Aar særlig har udmærket sig ved. Jylland har 43,6 % Spidsmus (3 Arter), Øerne 29,6 %. Aarsagerne tør jeg ikke udtale mig om, saa meget mindre som Boeslunde, vestligt paa Sjælland, viser 36,2 %, en temmelig stærk Tilnærmelse til Jyllandstallet. Som Modsætning har mine to østligste Findesteder, Valensbæk og Brøndby kun 17 og 16 % Spidsmus.

Vest og Øst for Lillebælt er der temmelig ensartede Tal af baade Muldvarp (*Talpa europaea*), Flagermus (*Chiroptera*), Vandrotte (*Arvicola amphibius*), Rødmus (*Clethrionomys glareolus*), Rotte (*Epimys norvegicus*), Dvergmus (*Micromys minutus*) og Skovmus (*Apodemus sylvaticus* og *A. flavicollis*). Saa sent som i 1913 opdagede man Dvergmusen paa den sjællandske Øgruppe, hvortil den var indslæbt med Foderstof, først til Amager. I de nærmest følgende 10 Aar bredte den sig hastigt over Sjælland og blev almindelig alle Vegne, ja talrig i Dele af Nordsjælland. Den foreliggende Sløruglegylp stammer fra et Aarti, hvor Dvergmusen rimeligvis havde fast Fodfæste over hele Øen. Den mangler da heller ikke i mit Materiale.

Derimod er det kun Lolland-Falster, som har givet Brandmus (*Apodemus agrarius*). Jeg tror *ikke*, at Brandmusen findes i Sydvestjylland.

Det skyldes nok blot Tilfældigheder, naar det fremgaar af de smaa Talstørrelser, at Sløruglen i Jylland tager færre Frøer og Insekter end i det øvrige Land. Øernes Slørugler staar en Del tilbage for Hovedlandets hvad Fuglejagt angaar (3,1 % imod 6,4 %).

Sommer- og Vintergymp.

Om en vis Del af Gylpen (fra alle Landsdele) vides det, at den er faldet i Sommertiden (Marts—Oktober), ialt 2340 Gylp. En ringere Mængde, ialt 543 Stykker, er med Sikkerhed gylpet i Vintertiden (November—Februar); Halvdelen af Materialet fra denne Periode er fra Fyn. Forskellen mellem Vinter- og Sommergylpens Indhold fremgaar af Tabel IV, p. 84 og er for de vigtigste Fødedyrs Vedkommende vist i Diagrammet Fig. 8. Det ses, at Spidsmusene (alle 3 Arter) indgaar med praktisk talt samme Procentdel Vinter og Sommer. Der tages om Sommeren 5,84 % Fugle, om Vinteren blot 3,7 %. Mere paafaldende er Forskellen i Musenes Optræden i Gylpen. Mens Markmusene udgør nogenlunde den samme Procentdel Vinter og

Sommer, optræder Husmusen meget talrigere om Vinteren (30,6 %) end om Sommeren (20,09 %), mens omvendt Skovmusen kun udgør 6,8 % af Fødedyrene om Vinteren men 15,89 % om Sommeren. Man maa vel deraf kunne slutte, at Skovmusene færdes mere skjult under Jorden, i Gange o. s. v., om Vinteren,

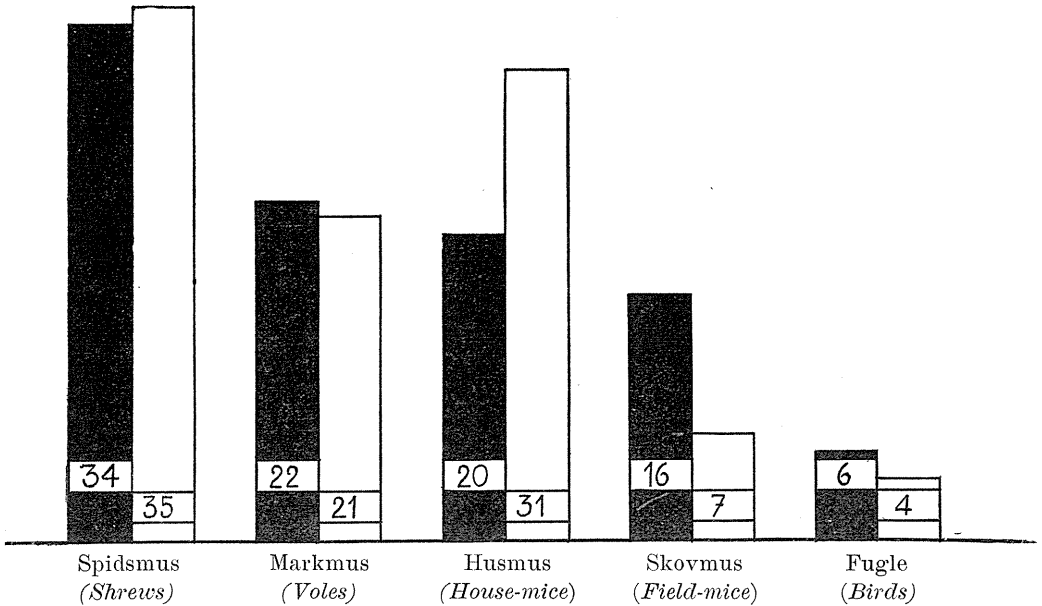


Fig. 8. Sløruglens Føde i Danmark om Sommeren (sorte Søjler) og om Vinteren (hvide Søjler).

Diagram showing the food of the Barn-Owl in Denmark in summer (black columns) and in winter (white columns). The figures give the percentage of the total number of specimens found in the pellets examined.

og at Sløruglen i større Udstrækning jager inde i Laderne, paa Kornlofterne o. s. v., om Vinteren end om Sommeren.

Gennemgang af Fødedyrene.

Som det fremgaar af Tabel I, p. 78-79 og Diagrammet Fig. 6, æder danske Slørugler alt i alt 38 % Spidsmus. Der er fra alle de nævnte Egne fundet 814 Vandspidsmus (*Neomys fodiens*), 13367 Spidsmus (*Sorex araneus*) og 615 Dvergspidsmus (*Sorex minutus*), ialt 14796 Stk. Medens Knoglerne af Almindelig Spidsmus er et Kendemærke for Slør-

uglegylp, er baade Vand- og Dvergspidsmus temmelig sjældne, tilsammen kun godt halvt saa talrige som Fuglene. Dette skyldes aabenbart, at det er to ret sjældne Dyr. De to Arter udgør henholdsvis 2,1 % og 1,66 % af Fødedyrene. De sjællandske Fund viser kun meget smaa Tal, omtrent 0,6 %, medens de østjyske og Højer-Fundene gaar op til 5 %. Grunden ligger vel mest i Naturforholdene. I Omegnen af Højer er Landskabet opfyldt af Grøfter og Aaer, som afvander de vaade Marskenge. Ved Vojensgaard er der dog 5,3 % Vandspidsmus, men Egnen er vandfattig. Muligvis frembyder en lille Dam tæt ved Gaarden og en Bæk, der slynger sig gennem en dyb, smal Dal mod Øst passende Livsbetingelser. Dvergspidsmuse er her ogsaa fremtrædende med 3,7 %, men Spidsmuse er nede paa 27,3 %. Frørup og Vodder er begge Agerjordsegne med ganske faa Vandsamlinger og har dog 4 % Vandspidsmus. Bevtoft ligger derimod ved en Aa og en Mølle dam (der i de senere Aar er blevet udtørret) og dette forklarer rimeligvis de 4,7 % Vandspidsmus. De sidstnævnte Steder har desuden en lidt forhøjet Procent af Dvergspidsmus, 2,3—2,7 %. De Analyser, vi har fra Øerne, giver smaa Tal for alle 3 Spidsmusearter, men fra Verninge er der dog 2,3 % Dverg- og 40,5 % Spidsmus, d. v. s. noget over det fælles Middeltal.

Muldvarpen er et stort Bytte for en Slørugle. Den vejer med sine 100 g en Trediedel af en Slørugle, der trods sit store Vingefang ikke vejer mere end en lille Due eller en meget stor Skovsneppe (320 g). Muldvarpen kommer jo desuden sjældent frem i Lyset, maaske blot, naar den er alvorligt syg og naar den samler Blade og Græs til sin Rede. Blandt Fuglene er maaske Storke den eneste, som kan overliste og overmande den, mens den er i Jorden. Der er i Uglegylpen her fundet 64 Muldvarpe, næsten alle gamle Dyr, men oftest kun nogle faa Knogler i en stor Afdeling Gylp, saa at man faar det Indtryk, at Sløruglen har smagt paa sit Bytte og vraget det meste. Knoglerne er mærkeligt nok lige talrige i Vinter- som i Sommergylp (0,25 % og 0,27 %).

Som et mere magert Bytte kan Sløruglen ogsaa sluge en Flagermus (*Chiroptera*), naar den kommer for. Der er dog kun taget 49, de fleste i Fole (15) og Verninge (17). Det er overvejende Sydflagermus (*Eptesicus serotimus*) (25, hvoraf 4 dog

lidt usikre), 7 Vandflagermus (*Myotis daubentonii*) (1 usikker), 6 Dvergflagermus (*Pipistrellus pipistrellus*) (5 usikre), 3 Frynsflagermus (*Myotis nattereri*), 1 Langøret Flagermus (*Plecotus auritus*) og 7 ubestemte. Uglerne i Fole og Verninge har maaske opdaget, at de kan sætte sig i et firkantet Hul i Kirkens Gavl og i Løbet af nogle faa Minutter i Skumringen og Dæmringen se alle Flagermus komme forbi ud til Jagten eller hjem igen. Da Fuglens Højde svarer til Aabningen, kan den ikke have svært ved at gribe de langvingede Smaadyr. Rimeligvis kan en Ugle ikke tage flyvende Bytte. Jeg har en Gang (Aug. 1945, Hviding ved Ribe) set en Ugle, vistnok Skovhornugle, flyve næsten uforstyrret afsted medens to Flagermus svirrede tæt omkring den. En enkelt Gang fløj den ene tæt op imod Fuglen nedenfra, og mange Gange gjorde de begge nærgaaende Nedslag ovenfra, ganske som naar en Svale driller en Høg.

Kun 49 Rødmus (*Clethrionomys glareolus*) er fundet, og heraf en Trediedel fra Verninge, de andre spredt. Forklaringen paa, at denne almindelige Gnaver tages saa sjælden, kan jeg ikke finde, hvis den ikke ligger i, at Rødmusen er saa udpræget Dagdyr, at Uglerne ikke træffer den. Alle tilgængelige Optællinger af Skovhorn-, Kirke- og Sløruglegylp viser langt under 1 % Rødmus. Kun Natuglen har hos UTTENDÖRFFER (1939) 4,9 %.

Mærkeligt nok er Vandrotten (*Arvicola amphibius*) ikke nær saa talrig som den brune Rotte (57 Vandrotter = 0,14 % og 481 Rotter = 1,24 %). Vandrotten maa dog være et Dyr, som er meget lettere at overmande end den bidske, snu Rotte, og desuden sidder den vel ogsaa mere fremme i fri Luft end den forhadte Husfjende under Gulvbrædder og Affaldsspande. Men da Vandrotten er en Del sjældnere end Rotten og er mere tavs, har vi maaske dog Forklaringen paa, at den ikke fanges saa ofte som Rotten. Vandrotten mangler helt eller næsten i Gylpen fra Spandet, Vodder og Fole, er noget talrigere end normalt ved Højer og Rudbøl (0,33 %), men er kun oppe paa et nævneværdigt Tal ved Vojensgaard, meget overraskende, da der ikke her er større, fugtige Omraader (16 Stk. = 1,3 %).

Det maa anses for tvivlsomt, om Ugler lægger nogen Vægt paa hvilke varmbloedige Dyr det er de griber paa en Jagttur. Flagermus med Skindvinger og Paraplystativer i de klamme Hudflader og Fugle med Fjerdragt og med stive Fødder og

Kløer glider alle ned, naar de er flænset i 2-3 Dele eller i mange Tilfælde sluges hele efter blot at være dræbt med et Næb-Bid i Hjernen. Allermindst Vægt lægger de sikkert paa at skelne Sydmarkmus og Almindelig Markmus (*Microtus arvalis* og *M. agrestis*). Kun ved en Del Øvelse lærer Zoologer at kende dem paa det ydre Udseende, og ofte maa en kyndig Mand bruge nogen Tid til Bestemmelsen af deres Kranier. I den undersøgte Gylp findes 7,0 % Sydmarkmus og 15,1 % Markmus, d. v. s. omtrent 2700 og 5800 Dyr.

Den sydlige Art er nyindvandret og endnu kun sparsom i de nordlige Jyllandsegne (hvorfra denne Undersøgelse iøvrigt ikke har Bidrag, og hvor Sløruglen knap nok findes ynglende (JESPERSEN 1937, p. 97)). Den er ikke paavist paa Øerne eller i Sverige.

Af Brun Rotte, Vandrerotten (*Epimys norvegicus*) er fundet 486 Stk. Den er talrig i Gylp fra Vojensgaard (2,6 %), men er stærkt svingende i Tal (faa i 1934 og 36, mange i 1941—42). Den er ikke nogen fremtrædende Art i Brøndby og Vallensbæk, hvor Gaardene vrimlede af Husmus. Det er kun i ringere Grad, at Husmus og Rotte lever paa frit Felt (medens Skovmusen udmærket godt kan leve i Husene, ogsaa midt i København). Derfor maa Sløruglen vel holde en Del Jagt langs med Murene udenfor Gaardene samt i Møddingernes og Affaldsspandenes Nærhed, ligesom den gør sin Nytte inde i Ladebygninger og Stalde. Det synes kun at være unge Rotter, som falder i Sløruglens Klør. Alle de fundne Knogler er svagt eller ret svagt forbenet og den fine Benliste langs Issen ikke særlig tydelig, nogle er ikke fuldt udviklede, og Tænderne sidder løse i Kæberne.

Naar vi dernæst skal omtale de 8281 Husmus (*Mus musculus*) (= 21 %), da maa man sande det gamle Ord: "Een Ugle i Laden er lige saa meget værd som 4 Katte". Som paavist ovenfor (p. 67) er der en Forskel mellem Tallene for Husmus i den Del af Gylpen, der med Sikkerhed er faldet i Sommertiden og Vintergylpen.

"Skovmus" omfatter i disse Opgivelser baade Halsbaandmus (*Apodemus flavicollis*) og Almindelig Skovmus (*A. sylvaticus*). Der er paavist knap halvt saa mange som Husmus, nemlig 9,6 %. Som Lager i Rederne findes den lejlighedsvis

(saaledes i Brøndbyvester), sikkert lagt hen som Gave til den rugende Hun fra Hannen.

Dvergmus (*Micromys minutus*) giver kun 519 Stk. (1,3 ‰). Brandmus (*Apodemus agrarius*) er kun fundet i de lollandske Gylp, altsammen fra Grænge, i et Dueslag, ialt 5 Brandmus af 169 Dyr. En vigtig Grund til at begynde hele denne Slørugleundersøgelse var Haabet om at paavise Brandmusen i Ribegnen. Da dette aldrig er sket siden Konservator MAGNUS CLAUSEN sendte et Par Stykker til Zoologisk Museum fra Lustrupdal ved Ribe (1907), er jeg tilbøjelig til at mene, at der foreligger en Fejl i dennes Etikettering (jfr. WINGE 1908, p. 92).

Det er ikke lykkedes at finde Mose-Markmusen (*Arvicola raticeps*), der flittigt er eftersøgt mellem de 8649 Musekranier med foldede Kindtænder. Ej heller er Brud (*Mustela nivalis*) fundet (1 hos BARFOD, 3 hos UTTENDÖRFFER) eller Syvsover, Birkemus, Hasselmus, Kanin eller Fisk (3 Kanin, 1 Forel hos UTTENDÖRFFER).

Fuglene er, som nævnt, ikke gaaet Ram forbi. De 1967 Fugle danner 5,1 ‰ af Fødedyrene, ret nøje svarende til Tallene hos andre Uglearter. Over Halvdelen er Spurve, og mellem "andre Fugle" gemmer sig sikkert ogsaa en Del Spurveunger, optegnet som "ung Finke". Der er paavist ganske enkelte rigtige Spurvejægere: Jegerup 1937 (med 12 ‰), Fole Juni 1935 med 7 ‰, men især dog Toftlund. Ved Indsamlingen i Juni 1936 var der fortæret 925 Dyr, og der fremkom 166 Spurve, en Sjettedel af Byttet, i Aug. 1936 var der 49 af 396 Dyr, ligeledes i Vinteren 1936-37 14 ‰, og i Juni 1937 7,4 ‰. Det lige modsatte Forhold er truffet i Frørup Juni 1934 og Vallensbæk Aug. 1942, hvor der var 0 Spurve mellem halvfjerdehundrede Dyr, eller Brøndby Aug. 1941, Vallensbæk Juni 1940 og Vojens i 4 Aar, der kun har Spurvetal paa 1—3 Promille. Ingen er naaet op paa 45 ‰ Fugle, som en Skovhornugle (*Asio otus*) fra Samsø havde, hvis Gylp jeg undersøgte Vinter 1937-38. Denne havde 34 Spurve, 6 Grønirisk, 2 Solsort, 8 andre Fugle, 4 Rotte og 55 Skovmus, men heller ikke andet.

Næst efter Spurven er Svalen (*Hirundo rustica*) den Fugl, der mest maa skatte til Sløruglen. I et Par Indsamlinger af Skovhornuglens Gylp i Ribegnen, Tange og Sdr. Farup, begge Juni 1916 har jeg sammen med SKOVGAARD fundet 8 ‰ og 5,8 ‰

Svaler (jfr. SKOVGAARD 1920, p. 33). Forklaringen er i dette Tilfælde den lette Adgang til Rørskovene ved Bredden af Ribe Aa. Her overnatter Svalerne i Skarer i Træktiderne, og for et Par Ugler med Snilde kan der hver Nat blive god og rigelig Føde. Paa denne Maade kan man ikke altid tyde Sløruglens Svale-Røverier, men de kan være foregaaet under dens lette og lydløse Flugt inde under Staldlofter og Tagspær. En Gaardejer i Fole fortalte saaledes, at Svalerne meget hurtigt blev udryddet, da der havde bosat sig en Slørugle i Laden, idet voksne og Unger blev hentet ud af de lerklinede Reder.

Der er ikke talt over 3,2 % Svaler (Toftlund Juni 1936, da der var 29 Landsvaler og 2 Digesvaler (*Riparia riparia*) mellem 925 Dyr). Enkelte Gange er der truffet op til 0,2 %, men i langt de fleste Tilfælde selvfølgelig ingen.

Der er taget 349 Landsvaler, 123 Sanglærker (*Alauda arvensis*), 80 Skovspurve (*Passer montanus*) og 230 andre Fugle. Mellem disse er Stæren (*Sturnus vulgaris*) almindeligst (30 Stk.), Bomlærken (*Emberiza miliaria*) ret almindelig, Gulspurven (*Emberiza citrinella*) ogsaa. Der er dernæst fundet 12 Tornirisker (*Carduelis cannabina*) og 10 Digesvaler (*Riparia riparia*). Til de nogenlunde talrige hører ogsaa Engpiber (*Anthus pratensis*), Hvid og Gul Vipstjert (*Motacilla alba* og *M. flava*). Endvidere 5 Solsorter (*Turdus merula*), sikkert et let tilgængeligt, men lovlig stort Bytte for Sløruglen, ganske som Rotten, 7 Bogfinker (*Fringilla coelebs*) (2 af dem usikkert bestemt), 4 Sangdrosler (*Turdus ericetorum philomelos*), 5 Musvitter (*Parus major*), 2 Rørspurve (*Emberiza schoeniclus*) (begge 1939, Verninge og Brøndby) og 2 Tornsanger (*Sylvia cinerea*) (begge 1935, Bevtoft og Højrup). 1 Gang er følgende Arter fundet: Fuglekonge (*Regulus regulus*), Gulbug (*Hippolais icterina*), Gærdesanger (*Sylvia curruca*), Dompap (*Pyrrhula pyrrhula*), Mursvale (*Apus apus*), Skovpiber (*Anthus trivialis*) (2 Stk., Fole 1934), Rødhals (*Erithacus rubecula*) (2 Stk., Møgeltønder 1940), Grønirisk (*Chloris chloris*), Bysvale (*Delichon urbica*) (3 Stk., Døstrup 1935). Endelig kan følgende Fund nævnes, selv om Bestemmelserne alle er noget usikre: Digesmutte (*Oenanthe oenanthe*), Rødstjert (*Phoenicurus phoenicurus*), Løvsanger (*Phylloscopus trochilus*), Graa Fluesnapper (*Muscicapa striata*), Tornskade (*Lanius collurio*), Korsnæb (*Loxia curvirostra*), Kærnebider (*Coccothraustes cocco-*

thraustes), Unge af Snejpe (*Scolopax rusticola*) (Rudbøl 1936), Rørvagtel (*Porzana porzana*).

Sløruglerne æder ikke sjældent deres egne Unger, eller Søskende æder hinanden. Det er i de fleste Tilfælde saaledes at forstaa, at det er de store Unger i et Kuld, som æder de mindste. Forskellen mellem den ældste og yngste i en Søskendeflok paa 6 maa være 10 Dage, da Æggene lægges med 2 Dages Mellemlum og Rugningen ikke engang udsættes til det andet Æg. Naar de store under Opvæksten tager noget af Maden fra de smaa, og deres Svækkelse derved bliver saa stor, at de lægger sig slapt hen, saa er det kun "naturligt", at de bliver ædt lige som det øvrige varme Bytte, som er lagt ind i "Reden". I et Tilfælde i Brøndby, hvor et Par omtrent nyfødte Unger forsvandt, de klækkefærdige Æg ikke, er det selvfølgelig ikke Søskende men sikkert Forældre, som har fortæret dem. Der var sket saa stærk en Forstyrrelse af Redestedet, at Uglerne opgav Stedet for dette Aar, hvorpaa Ungerne forsvandt. En Flytning af Ungerne til en mere sikker Plads tør jeg ikke tiltro Fuglen, da den i saa Fald maatte have ført dem til en helt anden Gaard flere Hundrede m borte. Slørugleunger er paavist i Gylpen 6 Gange, og desuden er der opgylpet Skaller af et Slørugleæg og et Dueæg. GUERIN (1928) meddeler, at Sløruglen æder sine Ægskaller efter Udrugningen.

Alle Padder, som er paavist (259 Stk.), er opført som Frøer, alle uden Artsbestemmelse. Et Par Gange har Laarknoglerne vist Sammen voksninger (gamle) efter Brud.

Insekter er af og til blandet tilfældigt ind. I den løse, sønderdelte Gylp, som man i Reglen medtager, kan der ligge tilfældigt døde Insekter eller nogle, som Alliker har slæbt ind. Desuden er fundet 1 Gaasebille, 1 Aadselbille el. lign., uden at det vides, om det var i Maven af en af Uglen fortæret Spurv, at disse Insekter havde ligget. Et ubestemmeligt Insekt af Retvingernes Orden fandt jeg i Brøndbyvester 2 Gange, den ene Gang inde i Munden af en Markmus, som maaske netop er blevet overrasket af sin Fjende, fordi den var i Færd med et uvant Maaltid. Ialt er fundet 38 Insekter, flest Skarnbasser og Løbebiller. En Regnorm (*Lumbricus*) kan nævnes her, kun fundet i Spandet Juni 1934 inde i en Gylp.

Tidligere danske Undersøgelser.

Indenfor Danmark er der, saa vidt jeg ved, hidtil ialt foretaget tre Undersøgelser. Den største er udført 1896-97 af O. HELMS (1901, p. 62), og den er desuden den mest alsidige, da den skriver sig fra næsten hele Landet. Udbyttet var 1835 Hvirveldyr og enkelte Biller (kun fra Onsbjerg, Samsø). De tre Spidsmus-Arter fandtes i 41 0/0, Markmusene 24,5 0/0, "Musene" (hvoraf $\frac{2}{3}$ var Husmus) 29 0/0, og Fuglene (ganske overvejende Spurve) 3,2 0/0. Dertil 2 Muldvarpe, 1 Dvergflagermus, 9 Rotter, 2 Rødmus, 5 Vandrotter.

KN. BARFOD (1936, p. 283) har fra nogle sydøstjyske Kirker og en sjællandsk Plads skaffet en halvt saa stor Mængde, 1200 Dyr med 56 0/0 Spidsmus, 22,5 0/0 Markmus og 21 0/0 Mus. Fugle er ikke optalt, men mentes at udgøre 0,5 0/0.

Daværende Seminarieelev PER IVERSEN meddeler mig skriftligt om 202 Gylp fra Boeslunde og Skuldelev Kirker (omkr. 1936, Sjælland), at der var 445 Dyr. Spidsmus naaede 59 0/0, Markmus kun 13 0/0, ægte Musearter 18,5 0/0, Fugle endog 9 0/0 (38 Spurve, 1 Solsort). Der var ogsaa 2 Frøer (og 1 Sommerfugl).

Fra min Redegørelse kan der ikke nævnes mere end 2 Steder, som har blot nogenlunde saa mange Spidsmus. Medens mit Gennemsnit for hele Landet er 38,3 0/0, har Højer 1933—38 51,4 0/0 Spidsmus og Vodder 1933—35 56 0/0.

Udenlandske Undersøgelser.

Sløruglen er udbredt over næsten hele Verden og har et ret ensartet Levesæt, ligesom dens Dragter i de forskellige geografiske Racer ikke viser iøjnefaldende Forskelle. I Holland er Sløruglen fundet ynglende i hule Træer i adskillige Tilfælde, mens jeg fra Danmark selv kun har iagttaget dette eet Sted, i Fovslet i nogle Aar før 1939. Uglerne ynglede her i et Træ, der stod lige udenfor en Ladebygning, der ellers var Parrets Bosted. I England har man optalt 393 Reder i hule Træer ud af et Tal paa 915 Rugepladser (Referat i Beiträge zur Fortpflanzungsbiologie der Vögel 1935, p. 89).

En Undersøgelse af 1247 Sløruglegylp fra en Rede i Smithsonian Institution, Washington, gav et Udbytte paa 2951 Dyr, ingen Insekter, Muldvarpe eller Flagermus, og paafaldende nok heller ingen Spidsmus. Derimod dannede Markmusene 67 0/0, de egentlige Mus en Gruppe paa 22 0/0 og Rotter godt 7 0/0, Fugle blot 2 0/0, Frøer 1 Promille. (WETMORE 1935, p. 217). En anden amerikansk Undersøgelse, 1925-26, gav 571 Gylp med 1780 Dyr, der fordelte sig med 64 0/0 Markmus (*Microtus*), 14 0/0 an-

dre Mus (*Peromyscus*), kun 2 % Spidsmus (*Sorex*), 5,6 % Faarekyllinger (*Stenopelmatus*), ingen Fugle, Jordegern eller Kaniner. (FØSTER 1927, p. 246).

De engelske Undersøgelser er ikke ret omfattende. Og de to, som her skal nævnes, er forbavsende ulige. COLLINGE (1924, p. 178) undersøgte 410 Gylp med 601 Dyr. Der var kun 10,6 % Spidsmus, medens TICEHURST (1935, p. 330) havde 34,7 % (646 Dyr i 165 Gylp). Begge Forskere fandt 33 % Markmus og overordentlig mange Rotter (21 og 15 %). De ægte Mus udgjorde dels 4 %, dels 19 %. COLLINGE fandt, at over $\frac{1}{4}$ af alle Dyr var Fugle (167 Stk.). TICEHURST har sædvanligt Tal: 5,3 %. Hos COLLINGE blev der fundet 4 Frøer.

De franske Sløruglers Føde er ejendommelig ved en paafaldende Rigdom paa Insekter og Padder. UTTENDÖRFER (1939, p. 273) har fra forskellige Steder i Frankrig modtaget Gylp med ialt 36548 Hvirveldyr, indsamlet 1928—38. Af disse udgøres 10—21 % af Padder, mest Brun Frø, men ogsaa en Del Løgfrøer. Nogen fast Regel er der dog ikke heri. GUBERIN (1928) havde nemlig omkring 1927 kun 7 % Frøer og godt 2 % Insekter sammen med 9318 højere Hvirveldyr. MADON havde i 1923 kun 2,5 % Padder og "mange" Insekter sammen med 33978 Hvirveldyr fra Frankrig og Vest-Sweits, men dog altsaa mange flere end de danske og tyske Slørugler. Hos denne Forfatter er Spidsmusenes Tal 38,2 %.

I Tyskland (UTTENDÖRFER 1939, p. 273) er der fundet 9264 Spidsmus af forskellige Arter (25,4 %). Det samlede Tal Markmus var 20149 (55,4 %). De ægte Mus tilsammen knap 15 %, Fuglene blot 3,9 %. Markmusene er altsaa meget over, Spidsmusene en Del under og "Musene" meget langt under de danske Procenttal. Fuglene er i Danmark halvanden Gang saa talrige som i Tyskland. I Bayern har man ved en langt ældre Undersøgelse (JÄCKEL 1885, p. 250 & 1891, p. 58) optalt 29679 Dyr i knap 10000 Gylp. Deraf var 24,8 % Spidsmus, 45 % Markmus, 25,5 % ægte Mus, 1,8 % Fugle (3 Kirkeugler, 286 Graaspurve). Han har endvidere 47 Muldvarpe, 37 Flagermus, 2 Hasselmus, 47 Vandrotter, 181 Rødmus, 38 Rotter, 116 Frøer, 112 Oldenborrer og 26 Jordkrebs.

I Øst-Bøhmen er der samlet 331 Gylp med 4,3 Dyr gennemsnitlig i hver (dobbelst saa mange som hos os); Spidsmusearterne udgør 23 %, Markmusene 51 %, Mus 25 % (ni Tindedele var Husmus, Resten Skovmus), Insekter 3,3 %, Fugle 7,3 % (103 Stk., hvoriblandt 1 Toplærke, 2 Mursvaler og 1 Slørugleunge). Mellem Insekterne var der 29 Melskrubber (*Tenebrio molitor*), hvilken jeg ogsaa af og til har fundet mellem Gylpen, men har regnet som Gæst, der vilde lægge Æg i Gylpen (KINSKY 1943, p. 52).

Ungarn har ogsaa ydet sit Bidrag. 57 Maver af Slørugler indeholdt 162 Dyr, deraf 25 % Spidsmus (*Neomys fodiens*), 50 % Markmus (*M. arvalis*), 17 % ægte Mus (flest Skovmus), 6,2 % Fugle, flest Spurve (jfr. Aquila 1923, p. 259).

SUMMARY IN ENGLISH:

**The Food of the Barn-Owl (*Tyto alba guttata* (Brehm)),
Based on an Investigation of Pellets.**

In the years 1932-43 about 14.000 pellets from the nesting places of the Barn-owl have been collected in 32 localities in southern Jylland (right down to the boundary), one locality in Fyen, three localities in Sjælland and one locality in Lolland; cf. table I, p. 78-79.

The different localities show a highly diversified composition of the diet, which is attributable both to the special habits of the individual birds and to the nature of the district. Thus the Water Shrew (*Neomys fodiens*), Pygmy Shrew (*Sorex minutus*), Water Rat (*Arvicola amphibia*) and the Continental Vole (*Microtus arvalis*) are abundant in Højer, bounding the marshy districts, as these four species are all more associated with damp places than their congeners. At Vojensgaard, a fairly big estate, comparatively many rats were found in the pellets.

The Continental Vole is only found in Jylland, the Backstriped Field Mouse (*Apodemus agrarius*) only in Lolland, and the Harvest Mouse (*Mus minutus*) immigrated to Sjælland in 1913. But apart from these differences Jylland deviates a good deal from the islands (cf. tables II-III and fig. 7). The House Mouse (*Mus musculus*) shows the lowest figures in Jylland (18 per cent as against 27 per cent) and likewise the Common Vole (*Microtus agrestis* and *Microtus arvalis*) (both species 20 per cent as against 25 per cent). On the other hand the Shrews (all three Danish species of soricids) amount to 45 per cent in Jylland, 29.6 per cent in the islands. Birds represent 6.4 per cent in Jylland, but only 3.1 per cent in the islands. A definite cause for the difference cannot be seen, nor can it be explained why Denmark as compared with Germany, England and France has particularly many Shrews, or that France has a great number of insects.

The previous three Danish investigations on pellets from Barn-owls are also included for comparison, and it appears that they all show a larger percentage of Shrews than the present analysis (HELMs 1896: 41 per cent, IVERSEN 1936: 59 per cent (only Sjælland) and BARFOD 1936: 56 per cent).

In my investigation 38.899 animals have been determined. Moles occurred in very few numbers (often only a few bones, since the owl presumably devoured only part of the big prey), bats (certainly not caught in the flight), Water Rat (*Arvicola amphibia*) (often fully grown animals), Bank Vole (*Clethrionomys glareolus*) (this common mouse perhaps appears only rarely when it is dark and the owl is hunting), Rats (*Epimys norvegicus*) (almost exclusively young specimens), Tree-Sparrows (*Passer montanus*), Larks (*Alauda arvensis*), and Swallows (*Hirundo rustica*). These last are perhaps generally caught on their nests in barns, byres and stables, as the Barn-owl is able to fly up under the roof and pull adults and young out of the nests. Swallow-nestlings have not however been demonstrated

in the pellets. Further occurred Starlings (*Sturnus vulgaris*) and other birds, frogs (these however have not been determined as to species), and insects, and only once an Earth Worm.

The great number of Shrews, 14.796 specimens, might be explained by the fact that the Barn-owl traces its prey by hearing. In the southern parts of Jylland the Continental Vole is more numerous in the food than the Common Vole. The House Mouse (*Mus musculus*) can, as it will be known, live in the open country, but the great number which we have found in all the collections shows that the Barn-owl, in a high degree, seeks its prey inside buildings or close along walls. The designation "Skovmus" (Field mice) in the tables is a common name for the Field Mouse (*Apodemus sylvaticus*) and the Yellow-necked Field Mouse (*Apodemus flavicollis*). Sparrows are fairly common prey, 1185 specimens; remains of small insects from their stomach contents may be found in the pellets from the Barn-owl, and these should not be counted as the prey of the owl.

A slight difference exists between the food in winter and in summer (cf. table IV, p. 84 and fig. 8), *e. g.* House Mice are more commonly taken in winter than in summer, Field Mice to the contrary more commonly in summer than in winter.

Literatur.

- BARFOD, K. 1936: Vidensk. Meddel. Dansk Naturhist. Forening.
 COLLINGE, W. E. 1924: The Food of some British Wild Birds. — York.
 FOSTER, G. L. 1927: The Condor **29**.
 GUÉRIN, G. 1928: La vie des Chuettes. — Paris.
 HELMS, O. 1901: Vidensk. Meddel. Dansk Naturhist. Forening.
 JESPERSEN, P. 1937: Dansk Ornithologisk Forenings Tidsskrift **31**.
 JÄCKEL, A. J. 1885: Journal f. Ornithologie.
 — 1891: Die Vögel Bayerns.
 KINSKY, H. 1943: Sylvia **8**.
 SKOVGAARD, P. 1920: Danske Fugle **1**.
 TICEHURST, C. B. 1935: The Ibis.
 UTTENDÖRFER, O. 1939: Die Ernährung der deutschen Raubvögel. — Neudamm.
 WETMORE, A. 1935: The National Geographical Magazine **67**.
 WINGE, H. 1908: Pattedyr. Danmarks Fauna **5**. — København.
-

Tabel I.

Samlet Oversigt over Indholdet i det indsamlede
Content of pellets of Danish Barn-Owls, giving the total material,

	Højer 1933—40	Vodder 1933—36	Spandet 1933—36	Fæsted 1934—37	Roager 1934 V. Vedsted 1934 Døstrup 1935 Højrup 1935	Fole 1933—36	Toftlund 1936—38	Bevtoft 1932—36
Muldvarp (<i>Talpa europaeus</i>) ...	2	1	4	6	.	10	12	1
Vandspidsmus (<i>Neomys fodiens</i>)..	65	44	23	20	14	67	89	103
Spidsmus (<i>Sorex araneus</i>).....	756	541	830	375	309	1601	1838	906
Dværgspidsmus (<i>Sorex minutus</i>)	36	30	45	5	8	67	72	52
Flagermus (<i>Chiroptera</i>).....	.	.	2	.	.	15	3	7
Vandrotte (<i>Arvicola amphibia</i>)..	3	.	1	1	.	2	6	4
Rødmus (<i>Clethrionomus glareolus</i>)	.	.	1	3	1	3	3	.
Markmus (<i>Arvicola agrestis</i>)....	35	117	267	57	49	282	381	145
Sydmarkmus (<i>Arvicola arvalis</i>)..	482	100	164	96	64	435	497	195
Brun Rotte (<i>Epimys norvegicus</i>)	21	16	35	8	6	36	32	34
Husmus (<i>Mus musculus</i>).....	133	194	371	157	41	971	847	383
Dværgmus (<i>Micromys minutus</i>)..	53	18	12	8	1	117	39	31
Skovmus (<i>Apodemus sylvaticus</i> + <i>A. flavicollis</i>)..	39	19	163	166	7	412	354	231
Brandmus (<i>Apodemus agrarius</i>)..
Graaspurv (<i>Passer domesticus</i>)..	24	12	25	31	6	174	402	23
Skovspurv (<i>Passer montanus</i>)...	1	1	2	2	3	12	25	1
Sanglærke (<i>Alauda arvensis</i>)...	.	1	1	7	1	11	16	13
Landsvale (<i>Hirundo rustica</i>)...	1	1	26	16	16	78	92	38
Andre Fugle (<i>other birds</i>).....	7	1	2	22	7	35	40	15
Frøer (<i>Rana spp.</i>)	7	.	7	1	3	18	21	11
Insekter (<i>insects</i>)	3	5	.	1	10	1	4
Antal Eksemplarer ialt (Total number of specimens in pellets) ..	1665	1099	1986	981	537	4356	4770	2197
Antal Gylp (Number of pellets examined)	662	473	515	480	162	1360	1685	729

Materiale af Gylp af Slørugle, ordnet efter Findesteder.

collected and examined by the author, arranged after localities.

Askov, Sdr. Vilstrup, Bov- lund, Vedstet, Hattig, Ferup	Jegerup Stenderup Fovslet 1939	Frørup 1934—39	Vojensgaard 1934—42	Verninge, Fyn 1933—40	Kauslunde Astrup	Boestunde, Sjælland, 1937—39	Ulse, Nielsstrup	Brøndby 1939—43	Vallensbæk 1940—43	Grøenge, Loll. 1938—42	Ialt (total)	% (per Cent)
1	4	.	3	8	.	4	2	5	.	1	64	0.16
30	80	42	67	68	1	39	17	30	9	6	814	2.09
348	839	360	347	1875	52	1113	151	830	238	58	13367	34.36
12	32	28	47	108	2	18	1	35	9	8	615	1.58
.	2	.	.	17	1	.	.	2	.	.	49	0.12
2	5	.	16	13	.	.	.	2	2	.	57	0.15
1	3	5	2	15	.	1	3	6	1	1	49	0.12
63	208	128	165	1027	23	385	287	1651	566	38	5874	15.10
77	349	117	150	2726	7.00
29	38	15	33	86	2	32	31	26	2	4	486	1.25
192	349	171	265	965	34	1156	291	1301	442	18	8281	21.29
10	34	24	11	31	2	78	4	40	6	.	519	1.33
89	171	168	136	203	11	243	187	944	160	26	3729	9.59
.	5	5	0.01
34	134	3	10	72	1	124	5	90	11	4	1185	3.05
.	9	4	2	4	.	8	2	4	.	.	80	0.20
6	10	5	7	11	.	2	3	24	5	.	123	0.32
5	14	3	3	2	1	15	5	33	.	.	349	0.89
10	7	8	4	8	3	8	3	40	10	.	230	0.59
4	21	1	5	109	.	10	2	23	16	.	259	0.66
2	.	1	1	5	.	.	.	3	2	.	38	0.10
915	2309	1083	1274	4627	133	3236	994	5089	1479	169	38899	
336	810	362	490	1618	47	1084	508	2220	601	55	14197	

Tabel II.

Indhold af Gylp af Slørugle,
Content of pellets of Barn-Owl,

Aar: (year)	1933	1934	1935
Muldvarp (<i>Talpa europaeus</i>)	2	9	16
Vandspidsmus (<i>Neomys fodiens</i>)	122	119	58
Spidsmus (<i>Sorex araneus</i>)	1363	1820	964
Dværgspidsmus (<i>Sorex minutus</i>)	116	85	28
Flagermus (<i>Chiroptera</i>)	9	3	5
Vandrotte (<i>Arvicola amphibius</i>)	6
Rødmus (<i>Clethrionomys glareolus</i>)	1	4	1
Markmus (<i>Arvicola agrestis</i>)	203	487	199
Sydmarkmus (<i>Arvicola arvalis</i>)	361	569	252
Brun Rotte (<i>Epimys norvegicus</i>)	18	60	65
Husmus (<i>Mus musculus</i>)	454	927	424
Dværgmus (<i>Micromys minutus</i>)	52	105	39
Skovmus (<i>Apodemus sylvaticus</i> + <i>A. flavicollis</i>)	268	481	203
Graaspurv (<i>Passer domesticus</i>)	47	67	80
Skovspurv (<i>Passer montanus</i>)	3	8	9
Sanglærke (<i>Alauda arvensis</i>)	8	10	8
Landsvale (<i>Hirundo rustica</i>)	46	39	50
Andre Fugle (<i>other birds</i>)	20	24	18
Frøer (<i>Rana spp.</i>)	4	6	22
Insekter (<i>insects</i>)	5	13	3
Antal Eksemplarer ialt (<i>Total number of specimens in pellets</i>)	3102	4836	2450
Antal Gylp (<i>Number of pellets examined</i>)	862	1594	690

indsamlet i Jylland.

collected in Jutland.

1936	1937	1938	1939	1940	1941	1942	Ialt (total)	% (perCent)
12	7	3	3	.	1	.	53	0.23
56	83	96	59	21	10	20	644	2.77
1427	1533	1054	427	406	33	13	9040	39.05
60	45	57	9	23	9	2	434	1.82
9	3	2	31	0.13
8	3	5	6	.	3	9	40	0.17
4	2	4	3	.	1	.	20	0.08
251	272	283	131	35	19	17	1897	8.20
363	395	357	204	208	16	1	2726	11.78
31	35	22	53	5	11	4	304	1.31
873	540	393	295	100	60	7	4073	17.60
60	19	23	28	20	5	.	351	1.53
446	181	183	125	26	28	1	1942	8.39
293	251	105	11	18	5	1	878	3.89
16	14	9	2	1	.	.	62	0.26
25	15	6	5	.	1	.	78	0.33
71	56	24	5	1	1	.	293	1.26
49	29	5	7	3	.	.	155	0.66
24	26	9	2	4	.	1	98	0.42
8	29	0.12
4086	3509	2640	1375	871	203	76	23148	
1568	1425	751	539	400	100	35	7964	

Tabel III.

Indhold af Gylp af Slørugle,
Content of pellets of Barn-Owl,

	Aar: (year)	1933	1934	1935
Muldvarp (<i>Talpa europaeus</i>)		2	.	.
Vandspidsmus (<i>Neomys fodiens</i>)		3	2	.
Spidsmus (<i>Sorex araneus</i>)		134	23	18
Dværgspidsmus (<i>Sorex minutus</i>)		5	.	.
Flagermus (<i>Chiroptera</i>)	1
Vandrotte (<i>Arvicola amphibius</i>)		2	.	.
Rødmus (<i>Clethrionomys glareolus</i>)
Markmus (<i>Arvicola agrestis</i>)		52	54	.
Brun Rotte (<i>Epimys norvegicus</i>)		1	2	1
Husmus (<i>Mus musculus</i>)		54	59	16
Dværgmus (<i>Micromys minutus</i>)		5	.	2
Skovmus (<i>Apodemus sylvaticus</i> + <i>A. flavicollis</i>)		17	44	6
Brandmus (<i>Apodemus agrarius</i>)
Graaspurv (<i>Passer domesticus</i>)		3	.	.
Skovspurv (<i>Passer montanus</i>)	2	.
Sanglærke (<i>Alauda arvensis</i>)
Landsvale (<i>Hirundo rustica</i>)		1	.	.
Andre Fugle (<i>other birds</i>)		1	.	1
Frøer (<i>Rana spp.</i>)		12	.	.
Insekter (<i>insects</i>)		5	.	.
<hr/>				
Antal Eksemplarer ialt (<i>Total number of specimens in pellets</i>)		297	186	45
Antal Gylp (<i>Number of pellets examined</i>) . .		77	116	16

indsamlet paa Øerne.

collected on the Danish Islands.

1937	1938	1939	1940	1941	1942	1943	Ialt (total)	% (per Cent)
4	4	9	19	0.12
35	37	57	9	7	12	9	171	1.08
934	979	1223	428	166	253	156	4314	27.55
11	52	57	18	9	22	5	179	1.13
.	8	5	4	.	2	.	20	0.11
.	10	2	.	.	3	.	17	0.10
.	7	3	8	3	3	.	24	0.15
405	599	945	433	325	815	349	3977	25.29
27	57	78	12	1	3	1	183	1.16
1041	526	1206	316	165	256	568	4207	26.88
61	16	48	13	11	5	.	161	1.02
241	135	412	168	146	160	445	1774	11.25
.	3	3	0.02
112	62	79	7	15	13	15	306	1.93
7	2	2	2	.	1	1	17	0.11
3	7	10	6	6	10	3	45	0.28
12	1	39	1	1	.	1	56	0.35
7	5	23	12	12	8	4	73	0.46
10	69	35	12	5	17	.	160	1.01
.	2	1	8	0.06
2910	2582	4233	1449	872	1585	1558	15714	
969	812	1833	570	380	608	782	6163	

Tabel IV.

Forskel mellem Vinter- og Sommergylp.

Difference between winter and summer-content of pellets.

	Vinter (winter)		Sommer (summer)	
	Antal (number)	% (per Cent)	Antal (number)	% (per Cent)
Muldvarp (<i>Talpa europaeus</i>).....	3	0.3	17	0.27
Vandspidsmus (<i>Neomys fodiens</i>)..	23	1.9	89	1.45
Spidsmus (<i>Sorex araneus</i>).....	388	31.5	1861	30.47
Dværgspidsmus (<i>Sorex minutus</i>)..	18	1.5	107	1.75
Flagermus (<i>Chiroptera</i>).....	1	0.08	4	0.05
Vandrotte (<i>Arvicola amphibius</i>)..	.	.	7	0.11
Markmus (<i>Arvicola agrestis</i>).....	231	18.8	860	14.08
Sydmarkmus (<i>Arvicola arvalis</i>)..	22	1.8	471	7.71
Rødmus (<i>Clethrionomys glareolus</i>)	.	.	8	0.12
Brun Rotte (<i>Epimys norvegicus</i>)..	18	1.5	29	0.47
Husmus (<i>Mus musculus</i>).....	377	30.6	1227	20.09
Dværgmus (<i>Micromys minutus</i>)..	7	0.6	67	1.09
Skovmus (<i>Apodemus sylvaticus</i> + <i>A. flavicollis</i>)..	84	6.8	971	15.89
Graaspurv (<i>Passer domesticus</i>)...	39	3.2	162	2.65
Skovspurv (<i>Passer montanus</i>)....	4	0.35	14	0.22
Sanglærke (<i>Alauda arvensis</i>)....	2	0.17	22	0.36
Landsvale (<i>Hirundo rustica</i>)....	1	0.08	106	1.73
Andre Fugle (other birds).....	6	0.5	54	0.88
Frøer (<i>Rana spp.</i>).....	7	0.6	22	0.36
Insekter (insects).....	.	.	9	0.13
Antal Eksemplarer ialt (Total number of specimens in pellets)..	1231		6107	
Antal Gylp (Number of pellets examined).....	543		2340	