

been reported especially from the forests of the north eastern parts of the island. Some new records are now given which extend its winter-quarter to the utmost south and west of Zealand. A specimen found dead at Ganløse Ore, N. Zealand, 15. Oct. 1946, ♀ juv., is now in the Zoological Museum.

## MINDRE MEDDELELSER

### Dompap (*Pyrrhula pyrrhula* (L.)) ved Rye.

10. Juni 1947 saa jeg i Rye Nørreskov nær Rye to Dompapper (♂♀) med Føde i Næbbet, hvad der jo tydede paa at de ynglede der; Reden fandt jeg dog ikke. Antagelig har det været Lille Dompap (*Pyrrhula pyrrhula minor* Chr. L. Brehm), der paa sin Fremtrængen mod Nord i Jylland er naaet hertil.

HARRIET JØRGENSEN.

### Sildemaage (*Larus fuscus* L.) ynglende paa Saltholm.

Paa en Vandring gennem Sølvmaagernes (*Larus argentatus* Pont.) Yngleomraade paa Saltholm 11. 5. 1947 opdagedes nogle Sildemaager (*Larus fuscus* L.), som holdt sig svævende over et bestemt Sted i Terrænet. Ved Afluring lykkedes det at konstatere, hvilken af de mange Maagereder den ene Sildemaage gik ned paa. Der var 2 Æg, og de var allerede ved en flygtig Betragtning kendeligt mindre end Sølvmaageæggenes; Reden var ligeledes mindre (ca. 20 cm indvendig Diameter) end Sølvmaagerederne.

En Maaling paa Stedet af Æggene gav følgende Tal:

I	Længde	65,8 mm	Bredde	46,0 mm
II	„	64,7 „	„	45,0 „

Til Sammenligning anføres Maal paa Æg fra Sølvmaage, Sildemaage og Stormmaage (*Larus canus* L.) fra RUDOLF SÖDERBERG: Våra fåglars ägg och bon.

Sølvmaage:	Længde	fra 70—78 mm	Bredde	fra 47—54 mm
Sildemaage:	„	„ 63—71,5 „	„	„ 44—51 „
Stormmaage:	„	„ 50—65 „	„	„ 37—45 „

Foruden det paagældende Par Sildemaager opholdt 2 andre Sildemaager sig i Nærheden, men der blev ikke fundet mere end den ene Rede.

Sildemaager er tidligere iagttaget paa Saltholm under Forhold, der tyder paa, at de har ynglet der. Fuglene tilhører formodentlig Racen *Larus fuscus fuscus* L. ligesom de paa Ert-holmene rugende, idet de Sildemaager, der er nedlagt om Som-meren paa Saltholm, har været af denne Race.

F. BOLT JØRGENSEN. HARRIET JØRGENSEN.

**Fund af rugende Skovsneppe (*Scolopax rusticola* L.)  
i Rold Skov.**

Den 21. Juni 1947 saa jeg sammen med Statsskovrider J. HVASS og Jagtkonsulent J. BJERG-THOMSEN en rugende Skovsneppe (*Scolopax rusticola*) i Buderupholm Skovdistrikt i Rold Skov. Reden, der var foret med visne Blade og indeholdt 4 nylagte Æg, var anbragt under gamle Bøge i en Dalsænkning. Den rugende Fugl lod sig roligt iagttage paa nært Hold indtil ca. 3 Meters Afstand, selv om Fuglens store Øje nøje iagttog vore Bevægelser. Desværre var det umuligt at fotografere Sneppen, da der var for lidt Lys paa Skovbunden, og Fuglen ikke tillod, at jeg nærmede mig paa kortere Afstand. Ved Sam-



Rede af Skovsneppe, Rold Skov, Juni 1947.

menligning med tidligere Ynglepladser, jeg har set eller er forevist i Rold Skove — i Aarenes Løb ca. 10 — i meget forskellige Terræner, er det mit Indtryk, at Freden paa Lokaliteten er det afgørende for Sneppens Valg af Redeplads, idet Reden altid har været anbragt paa Steder, hvor Færdsel kun sjældent finder Sted. Ingen af Skovparterne i Rold Skov kan siges at være foretrukket fremfor andre som Yngleplads, da der er fundet Reder i de fleste Skovparter saavel i Statsskovene som i Lindenborgs, Mejlenbergs og Nørlunds Skovdistrikter. Antallet af fundne Reder aarligt er ikke stort, gerne enkelte Stykker, der findes ved en Tilfældighed. Foruden Reder ses næsten hver Sommer — iflg. Opgivelse fra Revierjæger AASTRUP, Lindenborg, og Skovforvalter HOPPE, Nørlund — Snepper med udføjne Unger.

THORVALD KJÆR.

#### **Tejsten (*Cephus grylle* (L.)) ruger i Jylland.**

Ved Sangstrup Klint Nord for Grenaa rugede i 1947 en lille Tejestekoloni paa 3 Par i høje Lerskrænter. Ifølge lokale Beboere menes Kolonien, den første kendte i selve Jylland, at være flere Aar gammel.

THORVALD KJÆR.

#### **To Forekomster af Græshoppesanger (*Locustella n. naevia* (Bodd.)) i Sønderjylland.**

Ved Solopgang d. 8. 6. 1947 havde jeg Lejlighed til sammen med TORKIL MØESTRUP at høre og se en syngende Græshoppesanger ved Bredden af Miang Sø. Sent paa Aftenen d. 17. 6. 1947 hørte jeg den atter her sammen med Læge IB WENG til langt ud paa Natten. Fuglen hørtes ikke mere om Morgenens d. 29. 6. 1947. Den 15. 6. 1947 hørt og set en Græshoppesanger i Tinglev Mose sammen med Læge IB WENG. Fuglen sang indtil Kl. 7,30 i overtrukket Vejr, før Regn. O. BEHREND.

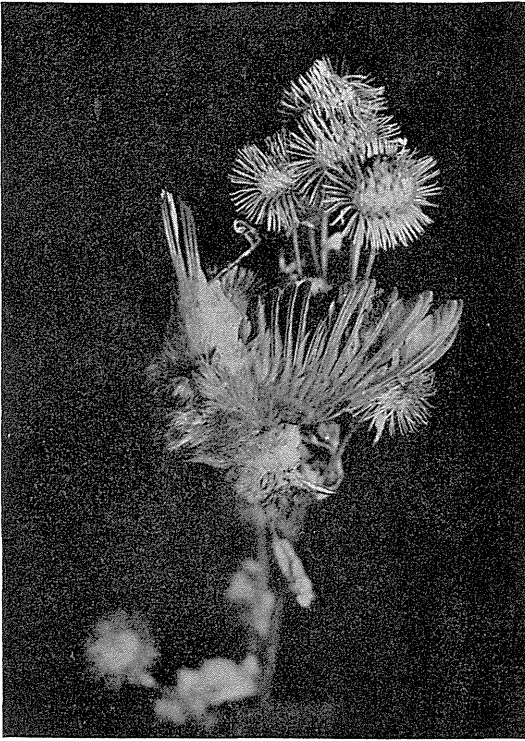
#### **Odinshane (*Phalaropus lobatus* (L.)) paa Amager.**

Paa en Ekskursion til Amager iagttog jeg den 27. 5. 1947 en Odinshane (*Phalaropus lobatus*), en ♀ i Parringsdragt. Fuglen opholdt sig ved en af de smaa Søer paa det inddæmmede Omraade af Amagers Vestkyst og laa i Vandkanten 5-10 m foran mig. Af og til fløj den op og bort i hurtige Kast

for saa et Øjeblik efter at vende tilbage til samme Sted. Under Flugten lod den hyppigt Stemmen høre. ERIK BEGRUP.

**Løvsanger (*Phylloscopus trochilus* (L.)) fanget i Burre.**

Mellem Aalholm og Nysted fandtes 19. Aug. 1947 en Løvsanger (*Phylloscopus trochilus*), der var omkommet ved at dens



Løvsanger fanget i Burre.

Vinger og Fjerdragt var blevet indfiltret i en Burre, af hvilken den ikke har kunnet komme løs. Præparatet indsendtes til Zoologisk Museum, hvor det nu er opbevaret og hvor medfølgende Foto er taget af Konservator U. MØHL-HANSEN.

H. W. HANSEN.

### Liste over sjældne Fugle.

Som Supplement til Listen over sjældne Fugle i min Samling i Rørbæk-Saxkøbing (i D. O. F. T. **37**, 1943, p. 186) bringer jeg hermed følgende Oversigt:

- Havørn (*Haliaeetus albicilla*) ♀, antagelig 4-5 Aar gammel efter Dragten at dømme, Glumsø 30. 1. 1943.
- Sort Glente (*Milvus m. migrans*) ♂, Vejro i Kattegat 16. 5. 1945.
- Dværgfalk (*Falco columbarius aesalon*) ♂ ad., Bursø, Lolland, 17. 10. 1946.
- Lærkefalk (*Falco s. subbuteo*) ♂ ad., Præstø, August 1942.
- Ravn (*Corvus c. corax*) ♂ ad., Løjtved, Sønderjyll. 21. 10. 1946.
- Høgeugle (*Surnia u. ulula*) ♀, Jyderup 23. 11. 1916. Tilbyttet fra Zool. Mus.
- Sule (*Morus b. bassanus*) ♂ ad., Skagen 17. 11. 1947.
- Rørdrum (*Botaurus s. stellaris*) ♂, frosset ihjel, Haslev 16. 1. 1947.
- Topskarv (*Phalacrocorax a. aristotelis*) ♂, Lindholm øst for Samsø 13. 6. 1946.
- Kongeederfugl (*Somateria spectabilis*) ♂ ad., Sjællands Rev 16. 2. 1939.
- Rødhovedet And (*Netta rufina*) ♂ ad., druknet i Ruse, Nakskov Fjord 23. 5. 1943.
- Blisgaas (*Anser a. albifrons*) ♂ ad., Søholt 27. 10. 1947.
- Mellemflågsplette (*Dryobates m. medius*) ♂ ad., Klampenborg 29. 12. 1946.
- Ringdrossel (*Turdus t. torquatus*) ♂ ad., Skagen 20. 4. 1947.
- Vandstær (*Cinclus c. cinclus*) ♂, Mejlgaard 21. 10. 1944.
- Isfugl (*Alcedo atthis ispida*) ♂ ad., Saxkøbing 29. 1. 1935.
- Pirol (*Oriolus o. oriolus*) ♂ ad., Maribo 2. 7. 1944.
- Lille Fluesnapper (*Siphia p. parva*) ♂ ad., Lyngvig 5. 10. 1945.
- Krognæb (*Pinicola enucleator*) ♂ ad., Randers, Vinter 1867. Tilbyttet fra Zool. Mus.
- Stor Korsnæb (*Loxia pytyopsittacus*) ♂ ad., Marielyst, Falster 2. 11. 1947.
- Drosselrørsanger (*Acrocephalus a. arundinaceus*) ♂ ad., Maribo 26. 5. 1940.

Natravn (*Caprimulgus e. europæus*) ♀ ad., Saxkøbing 16. 8. 1944; ♀ juv., Vallø 26. 9. 1946.

Vagtel (*Coturnix c. coturnix*) ♂ ad., Taarnby, Amager 29. 11. 1945.

Stor Stormsvale (*Oceanodroma l. leucorrhœa*) ♀?, Sejro Bugt mellem Refsnæs og Sejro 2. 1. 1940.

Mallemuk (*Fulmarus g. glacialis*) ♂, Kattedgat mellem Vejro og Hjelm 5. 8. 1945.

Knarand (*Anas strepera*) ♀ juv., Saxkøbing 3. 8. 1946.

H. W. HANSEN.

## ANMELDELSER

PHYLLIS BARCLAY-SMITH: Garden Birds. (35 pp., 10 farvelagte Dobbelttavler). Optræk efter 1. Udgave 1945. — The King Penguin Books, London & New York 1946. Pris: 1 sh.

En nydelig lille Bog om engelske Havefugle. I en fyldig og velskrevet Indledning — 16 Sider — gør Forf. Rede for sin Plan og giver sine Anvisninger. Hun har først og fremmest tænkt paa Ejere af middelstore Haver i og ved Byer, da Rammerne for Bogen vilde sprænges, hvis der skulde tages Hensyn til Haver, der grænser op til Skov, Strand o. s. v. Man faar Oplysning om, hvilke Buske der med Fordel kan plantes for at tiltrække Fuglene. Størrelse og Udstyr af Redekasser omtales kortfattet, men fyldestgørende. Der gives Vejledning i Fodring af Fugle, og Betydningen af Vands Tilstedeværelse i Haven nævnes. Ind imellem faar man smaa, livligt fortalte Anekdoter. Saaledes omtales, at Duerne i London, som saas alle Vegne i City for ikke saa mange Aar siden, nu er aftaget i Tal. Maaske mangler Duerne Føde midt i Storbyen, men det antages, at en væsentlig Faktor ved deres Forsvinden er mægtige Stæreflokke, der har erobret deres Sovepladser. Stærene skal nok skaffe sig Føden, for i Modsetning til Duerne strejfer de meget omkring og søger den uden for London.

Til Slut findes 20 smukt reproducerede Miniaturengivelser efter Farvetavler i JOHN GOULD, The Birds of Great Britain, 1862—73. Hver af de afbildede Arter omtales med en kort og tilstrækkelig Tekst. LØPP.

P. VALEUR: Havhesten og havsula paa Rundøy. Litt om hekkeplassen deres. — Naturen (Bergen) 71, 1947, p. 370—379, 4 Tekstfig.

Paa Rundøy ved Ålesund findes de største norske Fuglefjelde syd for Polarkredsen. Øen rejser sig med bratte Sider op af Havet og er Hjemsted for Tusinder af Havfugle, blandt hvilke kan nævnes Topskarv, Ride, Sølvmaage, Alk, Lunde og Lomvie. Til Rundø indvandrede omkring 1920 Mallemuken (*Fulmarus glacialis*) og er sidenhen jævnt steget i Antal,