

MINDRE MEDDELELSER

Ynglende Stor Regnspove (*Numenius a. arquata* (L.)) i Lille Vildmose.

Ved et besøg i Toft Vildtreservat i Lille Vildmose den 31. maj 1948 så jeg 4 par ynglende Stor Regnspover (*Numenius arquata*). Fra den nordvestlige del af Toft Skov gik jeg nord- og vestpå, nord for de såkaldte "Lunerne", små hedesøer, hvor

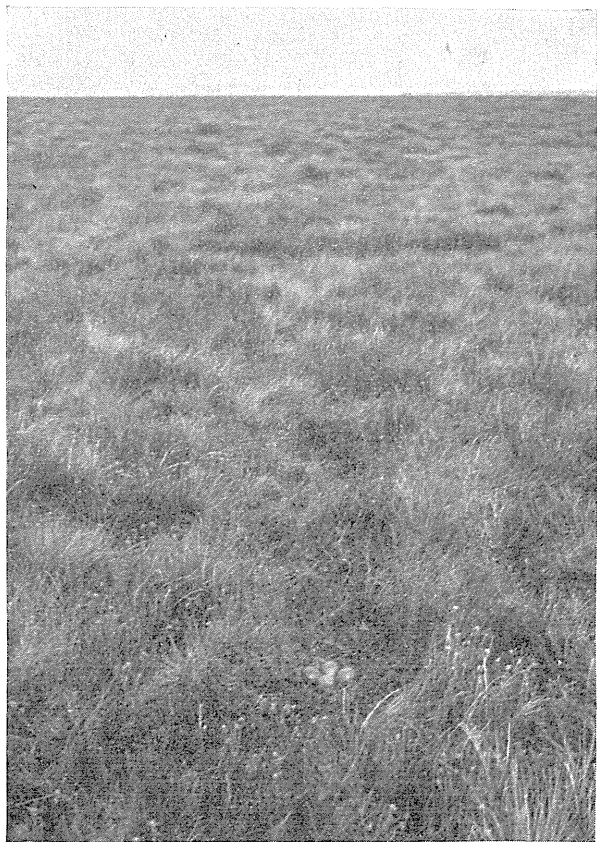


Fig. 1. Rede af Stor Regnspove i Lille Vildmose. Billedet er taget i den nu kultiverede nordlige del af vildmosen udenfor vildtheget i maj 1938. Dette terræn er nu opdyrket. Ynglepladserne i Toft Vidtreservat er i samme terræn som ovenstående: sumpet uberørt højmose med udstrakte vidder.

terrænet består af udstrakt, sumpet og lynglædt højmose, der aldrig har været i berøring med kulturen. Jeg havde ikke fjernet mig mere end et par hundrede meter fra skoven, da jeg hørte og så de første 2 Store Regnsøver, der ved min ankomst var lettet fra lyngheden og nu fløjtende kredsede omkring mig. Da jeg gik længere nord- og senere vestpå; lettede der ialt 4 par Store Regnsøver. Alle 8 fugle sås på samme tid, enten



Fig. 2. Unger af Stor Regnsøve i Lille Vildmose. Samme rede som fig. 1.

fløjtende ænsteligt i luften eller løbende i mosen med ængstelige gebærder for at få mig bort. Efter fuglenes fløjten og opførsel at dømme var der ingen tvivl om, at alle 4 par havde æg eller Unger.

Jeg nåede desværre ikke at undersøge terrænet syd for "Lunerne", hvor jeg i 1946 så rede af Stor Regnsøve, så antallet af ynglende Store Regnsøver i Toft Vildtreservat i 1848 har muligvis været højere end ovennævnte 4 ynglepar.

Det var en skuffelse, at jeg ikke under mit besøg så Hjejlen (*Pluvialis apricaria*), som jeg i 1946 fandt ynglende med et enkelt par i den sydvestlige del af vildtreservatet syd

for "Lunerne". Findes Hjejlen ynglende i vildtreservatet, er det kun yderst fåtalligt.

Udenfor vildreservatet i den nordlige del af Lille Vildmose, hvor jeg i 1938 og 1940 så reder af både Stor Regnspove og Hjejle, yngler disse to arter næppe mere, da kultiveringsarbejderne, der begyndte i 1937, er alt for fremskredne. Sidste år, hvor jeg mente, at Stor Regnspove og Hjejle endnu ynglede i dette terræn, var 1941.

På min vandring gennem Toft Skov d. 31. maj 1948 havde jeg den glæde at se Sort Stork (*Ciconia nigra*) ved rede. Storken var i 1948 flyttet til en ny, afsides beliggende redeplads i en anden del af Skoven og rugede i en nybygget rede på en tværgren i en høj bøg. Jeg så den rugende fugls røde næb ligge på redekanten. I den sidst forladte redeplads i en høj bøg midt i Toft Skov har storkeparret — vildreservatets eneste par — ruget i årene 1943—47, begge incl. Efter hvad skovfoged P. LARSEN, Toft Skov, meddeler, har den Sorte Stork i år (1948) fået 3 unger på vingerne.

THORVALD KJÆR.

Pirol (*Oriolus o. oriolus* (L.)) og Hærfugl (*Upupa epops* L.) ved Sakskøbing.

Den 28. maj 1948 iagttog jeg en han af Pirol (*Oriolus o. oriolus*), der sad i en pilebusk og fløjtede, hvorefter den fløj over i en lille lund. Da jeg den 1. august 1948 var en tur i Maldrupskoven ved Sakskøbing iagttog jeg to Piroler, der sad og fløjtede i nogle høje poppelpile. Jeg vil antage, at de har ynglet i Maldrupskoven i år.

Da jeg 8. august 1948 om morgenen kl. 6 kom gående ad en markvej, lettede en Hærfugl (*Upupa epops*). Den fløj fra en urtehave og ud i en kartoffelmark, hvor jeg gik ud og ledte efter den igen. Den fløj da op kun få meter fra mig.

Det er et meget flot og sjældent syn at se en Hærfugl med den store fjortop og de hvide tegninger på vinger og hale. Fuglen forsvandt ind over en sportsplads, og har antagelig været på efterårstræk.

ANDERS DUNCH.

Triel (*Burhinus oe. oediconemus* (L.)) iagttagen i Vestjylland.

Det kan muligvis være af interesse at høre, at min skytte og jeg d. 23. dec. 1948 iagttog en Triel (*Burhinus oediconemus*) i heden sydvest for Brosbøl Plantage. Jeg havde den på vingerne flere gange, ligesom jeg på c. 70 m iagttog den gennem min prismekikkert, så der er ikke nogen mulighed for fejltagelse.

Da jeg først opdagede den, troede jeg, det var en Brokfugl, og undrede mig i ikke ringe grad, da alle Brokfuglene var rejst og forøvrigt sent på året kun findes på engene. En nærmere Iagttagelse af fuglen gennem kikkert viste også en anderledes rygfarve og et ganske anderledes hoved.

H. HOUMANN.

Ny yngleplads for Sildemåge (*Larus fuscus*).

Da jeg 5. juni 1948 besøgte Hyllekrog, så jeg nær østenden en Sildemåge (*Larus fuscus*) stå spejdende på en klittop, og da jeg nærmede mig, fløj den op sammen med en anden, der hidtil havde været skjult af marehalmen. På stedet fandtes adskillige reder af Sølvmåge, som jeg ikke var i stand til at skelne fra den formodede Sildemågerede; men Sildemågeparret anfaldt mig meget ivrigt, hver gang jeg nærmede mig en bestemt rede.

Den 19. juni var reden tom, men ungerne havde sikkert skjult sig i marehalmen, for parret anfaldt mig atter ivrigt. Denne dag sås endnu et par helt udfarvede Sildemåger i nærheden, men deres opførsel tydede ikke på, at de havde yngel.

LINDHARD HANSEN.

Forårstræk i januar 1948.

I den sydøstlige del af Smålandshavet (mine iagttagelser stammer i det væsentligste fra Orebygårds kyststrækninger) har der af svømmeænder overvintret ca. 1000 Gråænder (*Anas platyrhynchos*) og ca. 20 Pibeænder (*Anas penelope*). Men 31. Januar 1948 sås foruden Gråænderne, hvis antal kun var lidt forøget, ca. 200 Pibeænder, ca. 100 Spidsænder (*Anas acuta*), mindst 6 Krikænder (*Anas crecca*) og 12 Gravænder (*Tadorna tadorna*).

Trækkende Lærker (*Alauda a. arvensis*) sås ved Krenkerup 30. og 31. januar.

LINDHARD HANSEN.

Sabinemåge (*Xema sabini* (Sabine)) ved Saksøbing Fjord.

2. november 1947 så jeg blandt ca. 2000 Hættemåger *Larus r. ridibundus* ved Saksøbing Fjord en lille måge med grå ryg, kløftet hale og mørkt halebånd. Jeg havde den kun i kikkerten ca. $\frac{1}{2}$ minut, hvorefter jeg tabte den af syne; men efter at have set den første danske Sabinemåge udstoppet er jeg ikke i tvivl om, at det var denne art, jeg havde for mig.

LINDHARD HANSEN.

Ørne på Østlolland.

Fredningen af ørnene synes så småt at begynde at vise resultater. Her på Østlolland har vi i hvert fald i vinteren 1947-48 haft en del ørne, og jeg har ikke hørt om noget ørne-drab.

To gamle Havørne (*Haliaeetus albicilla*) holdt hele vinteren til ved Guldborgsund nær Frejlev Skov og levede næsten udelukkende af Blishøns (*Fulica atra*), som her fandtes i en flok på 2-3000. Når ørnene var på vingerne søgte Blishønsene tæt sammen og sprøjtede vand op i luften, så der over flokken stod et tæt meterhøjt tæppe af vandsprøjt. Men satte ørnen sig på en af de mange sten, som rager op over vandfladen, lå Blishønseflokken ganske rolig blot en snes meter derfra.

2 unge Havørne havde fast station ved Saksøbing Fjord, oftest på Orebygårds terræn; jeg så dem tidligst 2. november og senest 10. marts. Også disse levede fortrinsvis af Blishøns.

Hvor mange Kongeørne (*Aquila chrysaetos*), der har været her på egnen i vinter, er det ikke lykkedes mig at blive klar over. Men jeg har gentagne gange hørt om og selv set en på Krenkerup og på Oreby; men muligvis er det ikke den samme, og forskelligt tyder på, at der også har været ørne andre steder på Østlolland.

LINDHARD HANSEN.

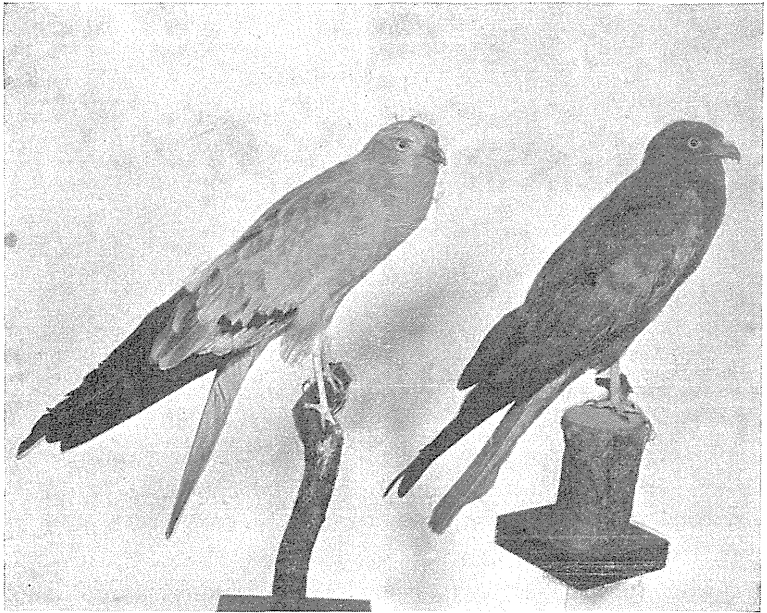
En melanistisk mutant af Hedehøg (*Circus pygargus* (L.)) fra Danmark.

I Biologisk Samling i København findes et eksemplar af den, sandsynligvis ikke tidligere her i landet kendte, melanistiske mutant af Hedehøg (*Circus pygargus* (L.)).

Stykket blev jeg opmærksom på, da jeg gennemgik samlingen for evt. sjældne fugle og fandt denne som ubestemt art.

Denne melanistiske mutant er åbenbart ikke helt sjælden hos Hedehøg; iflg. HARTERT (Die Vögel der paläarktischen Fauna, 2, p. 1145) er den "nicht eben selten. Sie kommt u. a. in Transkaukasien, Österreich, Ungarn (stellenweise häufig), Spanien u. a. vor."

Eksemplaret i Biologisk Samling, der på fodstykket er da-



U. MØHL HANSEN fot.

Melanistisk mutant af Hedehøg, ♂ ad., fra Ribe, 9. okt. 1909 (til højre), sammenlignet med en alm. ♂ ad. fra Holstebro, 10. april 1936 (til venstre).

teret Ribe Kær, Tved 9. okt. 1909, er en ♂ og er, som det vil ses af ovenstående billede, meget mørkfarvet og danner en udpræget kontrast til fuglen til venstre, en almindeligtfarvet ♂. Den er på hovedet, nakke, ryg og bug samt svingfjer brunsort, mens man på de store vingedækfjer, hale og enkelte andre steder aner et svagt blåligt skær gennem den mørke farve.

Fuglen vigtigste mål er: vinge 350 mm, tarsus 52 mm.

Også hos WITHERBY (The Handbook of British Birds, 3, p. 66) omtales denne melanistiske mutant og på tavle 68 findes en farvetegning som meget ligner det danske stykke.

ERIK PETERSEN.

Misteldrossel (*Turdus v. viscivorus* L.) ynglende i Skåne.

Ifølge EKMAN (Djurvärldens utbredningshistoria på skandinaviska halvön, 1922, p. 29) og ROSENIUS (Sveriges fåglar och fågelbon, 1926, p. 52) er de sydligste fund af ynglende Misteldrossel i Sverige gjort ved Vittsjö og nedenfor Hallandsåsen ved Rossjöholm. Ifølge HOLMSTBÖM, HENRICI, ROSENBERG og SÖDERBERG (Våra fåglar i norden, 1944, p. 460) yngler den fra Syd-Skåne til langt op i Lapland. Selv om der altså åbenbart i nyeste tid er gjort redefund i Syd-Skåne, er Misteldroslen dog vist stadig en sjælden ynglefugl i Skåne, og det har formentlig derfor interesse, at vi endnu sydligere end de nævnte lokaliteter, nemlig nær gården Maglö pr. Sösdala (mellem Hälsleholm og Eslöv) den 8. maj 1938 så en Misteldrosselrede med æg. Efter at vi havde ventet ved reden i en times tid, så vi endelig de to Misteldrossler komme og hørte deres snærende kalden.

BERIT ASMUND. AXEL M. HEMMINGSEN.

ANMELDELSER

CH. E. HELLMAYR & BOARDMAN CONOVER: Catalogue of Birds of the Americas, part 1, no 2 (VIII + 434 pp.); part 1, no 3 (VI + 383 pp.).—Field Museum of Natural History, Zool. Series, 13, part 1, nos 1—2. Chicago 1948.

I en lang række år har dette monumentalværk været under udgivelse, i sin tid påbegyndt af dr. C. CORY. De fleste bind er skrevet af østrigeren CH. E. HELLMAYR, der bosatte sig i Chicago og ansås for at være den bedste kender af sydamerikanske fugle. Efter hans død under krigen er de sidste bind fuldført af CONOVER, lederen af fugleafdelingen ved Chicago museet. Der mangler nu blot part 1, no 4 (rovfuglene), der er under udarbejdelse. De to nu udsendte bind omhandler de fleste lavere grupper (samtlige "svømmefugle" og "vadefugle"). På grund af de mange arter indenfor disse ordener som kendes fra Grønland, har de pågældende bind særlig interesse for danske læsere, på samme måde som RIDGWAYS store værk om amerikanske fugle (se D. O. F. T. 41, 1947, p. 303). Selvom værket med sin uhyre detaillrigdom og sine komplette literaturlister er overordentlig nyttigt som opslagsværk, så er dog de grønlandske angivelser langt fra fejlfri. Som eksempler kan nævnes: *Diomedea melanophrys* mangler fra Grønland, *Oceanodroma leucorhoa* angives som ynglende i Sydgrønland, hvilket aldrig er bevist, *Phalacrocorax c. carbo* skal kum tidligere have ynglet i Grønland, men er der dog gudskelov endnu, *Cygnus*