

Fuglelivet på Pearyland, Nordgrønland. Iagttagelser på "Dansk Pearyland Ekspedition" sommeren 1947.

Af U. MØHL-HANSEN.

(With a Summary in English: The Bird-Life in Pearyland, North-Greenland.
Observations on "Dansk Pearyland Ekspedition" in the summer 1947.)

(Hertil tavle II.)

I sommeren 1947 startede "Dansk Pearyland Ekspedition" under ledelse af EIGIL KNUTH og EBBE MUNCK, med to skibe og en flyvebåd. Denne ekspedition var nærmest at betragte som en forberedelses- og forsøgsekspedition (hvorvidt flyvning til og navnlig landing på Pearyland overhovedet kunde lade sig gøre) for den senere del eller fortsættelse, der skulde starte næste år og strække sig over to år med overvintringer for øje.

Landingen på Pearyland lykkedes, takket være yderst heldejlige lokale isforhold; opholdet blev ufrivilligt forlænget til 16 dage på grund af flyvebådens beskadigelse under landingen ved hjemkomsten til "sydstationen" i Young Sound 74° n. br., hvilket imidlertid i væsentlig grad forøgede mulighederne for iagttagelser og indsamlinger.

Da Pearyland er så godt som ukendt land og zoologiske indsamlinger aldrig foretaget, mener jeg, at det allerede på nuværende tidspunkt, inden ekspeditionens afslutning i 1950, må være af interesse at få lidt at vide om dette ukendte, højarktiske landområdes fugleliv, ikke alene fordi alt herfra vil have nyhedens interesse, men også fordi landet i sig selv byder på så ekstreme naturforhold, både ved sin beliggenhed som klodens nordligste landområde og ved sine ørkenagtige, klimatiske forhold.

Ekspeditionens to skibe kom ret hurtigt og smertefrit gennem isen og kunde henholdsvis d. 23. og 25. juli ankre op i bunden af Young Sound, nord for Clavring Øen, ved foden af fjældet Zackenberg på ca. 74° n. br. Nordligere var det på grund af tæt pakket is ikke muligt at komme med skibene.

Her blev så den sydlige station oprettet, og herfra skulde gods og folk flyves de sidste 1000 km nord på til Pearyland. Vi havde på dette sted i en uges tid lejlighed til småture og spredte ornitologiske iagttagelser, som jeg dog ikke skal komme

nærmere ind på, da fuglefaunaen var den sædvanlige på N.Ø.-grønland, velkendt og ofte beskrevet. Præstekravefløjt, Ryletriller og Snespurvekvidder prægede landet, medens Gråmåger, Terner og Ederfugle holdt sig til fjorden. Ryperne i deres spraglede dragter sad på stenene op ad fjældet og en enkelt Sneugle lyste hvidt på lang afstand. I en lille højmosesø lå et par Rødstrubede Lommer og ved bredden mellem blomstende kæruld havde de deres "rede". Nede ved fjorden var der engstrækninger med lave småsøer, her gik store flokke af Bramgæs (*Branta leucopsis*); alle de gamle fugle var "afslåede" og kunde derfor kun stikke af til fods. Ved bredden af disse søer lå hele bræmmer af fjer, og græsset var oversået med ekskrementer og ganske nedtrampet. Det var på denne tid (sidste uge af juli) et sikkert sted, hvis man ønskede at se Bramgæs; deres yngleplads var for en del oppe på selve Zackenbergfjældet, et tilgængeligt, kuplet, ca. 800 meter højt fjæld. Enkelte Kortnæbbede Gæs (*Anser brachyrhynchus*) sås også; deres yngleplads var muligvis på en mindre ø i fjorden, hvor vi dog ikke nåede hen. Derimod var vi straks ved ankomsten ude på den ganske lille og lave ø i fjordens munding, Sandøen, en lokalitet, der før har været omtalt i den ornitologiske litteratur (B. LØPPENTHIN, 1932). Det er en få tdr. land stor, lav sten- og sandø med sparsom vegetation; her yngler i hundredevis af Ederfugle og Havterner. Begge arter var just ved at have udruget og det vridlede med dununger; Ederfuglehunner gik til stranden med en lille, myldrende flok ællinger bag sig efterladende de nydeligste små aftryk i strandkantens fine sand.

Øens attraktion er, bortset fra mængden af disse to arter, tilstedeværelsen af enkelte par Sabinemåger (*Xema sabini*). Da vi besøgte øen — det var mellem 23. og 24. juli om natten (i smukt solskin) — var der 3 par. Vi så de første i luften mellem den sky af Terner, der stod i luften over vore hoveder; de var let kendelige på deres helt sorte hoveder, og mindede i øvrigt meget om Hættemåger bortset fra den kløftede hale (fig. 1 og tavle II). Senere så vi dem stå parvis omkring på øen. Reder eller yngel så vi ikke, trods ihærdig søgen og beluren; men da øen er et yndet ægsamlingssted, hvor fangstfolkene fra de nærliggende stationer tager på "skovtur", kan dette vel formodes at være årsagen.

Det er jo med beklagelse man konstaterer nedgangen i bestanden af denne sjældne mågeart. Da LØPPENTHIN i 1930 besøgte øen, iagttog han 22. juli 18 fugle (efter at 8 stk. var



Fig. 1. Flyvende Sabinemåge (*Xema sabini*) over ynglepladsen på Sandøen, 74° n. br.

Sabine's Gull (*Xema sabini*) flying above the breeding-place on Sandøen, 74° n. lat.

blevet skindlagt). Man kan naturligvis ikke bedømme en bestand efter kun en dags ophold; men da der hverken sås æg eller unger tyder meget jo på, at tilgangen er minimal. Nu er øen ved at blive fredet, og der vil i hvert tilfælde, teoretisk,

være en mulighed for at bevare bestanden. Sabinemågen yngler, eller har ynglet, fåtallig også andre steder på N.Ø.-kysten (MANNICHE 1910). Men selv under fredede forhold vil det sikkert altid være en fåtallig og sjælden ynglefugl.

Det skal, i forbindelse med Sandøen, nævnes, at der her i forsommeren 1947 af en af fangstmændene blev set og skudt en gammel meget smuk Rosenmåge (*Rodostethia rosea*), en enlig fugl, der åbenbart må være kommet sammen med Sabinemågerne. Rosenmågen er herved for første gang truffet på Østgrønland. EBBE MUNCK erhvervede fuglen, som nu findes på Zoologisk Museum.

En recognosceringsflyvning over Pearyland viste, at der var en eneste landingsmulighed, nemlig Jørgen Brønlunds Fjord. Denne lille fjord på nordsiden af den mægtige Independence Fjord viste sig at være isfri, ellers var alle fjorde og hele kysten endnu islagt.

Denne chance måtte udnyttes og d. 30. Juli om morgenen blev det besluttet at starte. Stor var spændingen, da vi 8 mand, foruden besætningen, krøb ind i flyvebådens krop og placerede os mere eller mindre mageligt mellem kasser, rygsække, bøsser og teltudstyr.

Det var en blikstille, solfyldt morgen, hvor fjorden lå blank og blå med enkelte skinnende hvide isskoser. Med megen larm pløjede maskinen sig hurtigere og hurtigere hen over fjordens vand for efter 1 km "sejlads" at slippe fri af vandet og jævnt stige op i sit rette element.

Vi fløj lavt ud gennem fjorden og hen over Sandøen, hvor man som små hvide prikker så Ternerne ligge på rederne og de brogede Ederfuglehanner i det blågrønne vand mellem isskoserne uden for øen. Vi fulgte kysten nord på, til syd for Nordostrundingen, hvor vi fløj ind over land. Her var fjældene høje og vi måtte op i 3000 m højde, kom over den islagte Danmarksfjord, fik snart Independence Fjord i sigte og på dennes nordside den lille, blå, isfri Brøndlunds Fjord.

Landet så heroppe fra ud som gammel elefanthud, gråt, rødbrunt, furet og rynket, ganske snebart, med store jævne flader og bakker uden synderlige bjergtoppe. Hovedindtrykket var goldt, øde og tørt. Vi kredsede rundt et par gange for at tage højde af maskinen og landede derefter glat i bunden af

fjorden trods en del vind og sø; "mavede" os ud gennem fjorden, for at finde en passende lejrplads. Dette havde sin vanskelighed, da alle elve var udtørrede; men langt om længe lykkedes det at finde et elvudløb med noget vand, her blev vi så landsatte, fik hurtigt vort gods bragt i land og vore telte slået op. Maskinen fløj tilbage og eventyret kunde begynde.

Trods glæden over den heldig overståede flyvning og at man nu virkelig stod på Pearyland, havde man dog en lidt ringe samvittighed over at være kommet så let herop. Man kunde ikke lade være at tænke på de lidelser, strabadser og sult, andre tidligere ekspeditioner havde måttet døje for at nå dette fjerne mål, for ikke at tale om dem, der døde heroppe af udmattelse og sult; medens vi, efter 4 timers flyvning, hvor vi drak kaffe og røg cigaretter, medens vi behageligt skuede ned over landet, blev landsatte som i eventyret af fuglen Rok. Til gengæld havde vi så langt større muligheder for at indsamle og hjembringe materiale, ikke mindst fordi vi kom midt i sommeren, medens andre havde måttet tage afsted inden sneen smeltede og slædekørsel blev umulig.

En kort beskrivelse af landet omkring Brønlunds Fjord, hvor iagttagelserne og indsamlingerne er gjort, vil af gode grunde være på sin plads.

Jørgen Brønlunds Fjord ligger på ca. $82^{\circ} 15'$ n. br. og er omkring 40 km lang og 2-3 km bred, dens hovedretning går øst—vest, for ved sin udmunding at dreje syd på ned i Independence Fjord. I bunden af fjorden udmunder en stor elv, der afvander den lange Midsommersø i Wandels Dal. I fjordens ydre del forekommer flere større og mindre sten- og grustanger og enkelte lave øer eller skær. Den sydlige bred eller kyststrækning er lav, stranden som en dansk strand med rullesten, grus og enkelte lerede flader, hvor små vandløb flyder ud. Inden for den 5—10 m brede forstrand hæver kysten sig i en leret, mere eller mindre jævnt stigende banke, gammel havbund, hvor der overalt stikker skaller af saltvandsmuslinger og sten af forskellig størrelse. Derefter går landet over i sten- og grussletter for så atter at stige i en lav fjældryg. Dette landskab bliver fra fjældryggen og ned til fjorden gennemskåret af en del mindre elve, der i tidens løb har dannet dybe kløfter og render med lodrette klippevægge og mange

smukke små vandfald, for ud mod kysten at skære sig gennem de bløde ler- og grusbanker, og på fjordbredden danne brede, lerede deltaer.

De fleste af disse elve var, som nævnt, udtørrede på denne årstid. Sandflugt var et prægende fænomen; klitter eller sandbanker sås flere steder ved elvenes vestbredder, hvor sandet kunde falde til ro; medens østbredden altid bestod af renblæste sten. Vor lejr stod i det rene flyvesand.

Ejendommeligt var det at se de store øde stensletter. Alle sten på overfladen var sandslebne. Det var hovedsagelig småsten, der laa tæt som tagsten og alle med en blank, flad, afslæben side mod vest (fig. 2); man blev hurtigt klar over den fremherskende vinds retning. Sandfugning fandt sted, når vindstyrken var over 4 m/sek. Disse stensletter og banker var så øde og golde som skærvebunker; vegetationen forekom hovedsagelig langs elvlejerne, samt omkring de små ferskvandsøer i sænkningerne mellem grus og stenbakkerne; her var bredderne grønne af græs og ofte bræmmede af kæruld. Længere inde i landet var store udstrakte, stenede arealer, hvor elvene snoede sig i sære sving og bugter, og det krystalklare vand klukkede mellem stenene; også her var bredderne græsklædte, og på sine steder forekom vegetationsrige enge eller flader med polarpil, star, græs og andet; det var et yndet opholdssted for moskusokserne, og her gik disse sortbrune, langhårede "fortidsdyr" roligt omkring og græssede. Højere oppe kom så barfjældet med løse klippeblokke og dybe canyons, hvor elvene brusede i bunden, og enkelte gamle snefaner lå usmeltede i skyggen. Dette var i store træk fjordens sydlige landskabstyper (nordsiden af Heilprin Land).

Den modsatte side af fjorden (nordsiden) var så ganske anderledes; her strakte der sig, i næsten hele fjordens længde, en tilsyneladende lodret ca. 600 m høj, lang fjældmur med en iøjnefaldende vandret lagdeling af vekslende gule og brune lag; også denne var hævet havbund, dog af betydelig større ælde. Den øvre rand af dette lange fjæld var ganske vandret (som lagene) og virkede forstemmende i sin ensartethed; den døbttes "plankeværket". Kun et enkelt sted blev den afbrudt af en tværgående dal. Den afsluttedes brat ved fjordens

ydre del, hvor en meget stor og vandrig elv med et kilometer bredt, stenet delta havde sit udløb.

Fra denne elv og videre ud til Brøndlunds Fjords udmunding i Independence Fjord var det så atter de store stensletter og lerbanker, der prægede landet; kun var de af betydelig større udstrækning på denne side. Også her fandtes i leret en



Fig. 2. De øde, sandslebne stensletter på nordsiden af Brøndlunds Fjord.
The barren, sand-blown stony plateaus north of Brøndlund Fjord.

mængde skaller af saltvandsmuslinger, blandt hvilke især *Mya truncata*, *Saxicava arctica* og *Astarte borealis* var almindelige.

Den store, vandrige elv kom gennem en meget bred og smuk dal, der lå bag "plankeværket". Den så lun og vegetationsrig ud, og bød sandsynligvis på en ganske anden og righoldigere landskabstype, end vi oplevede ude ved den nøgne, forblæste fjord.

Den her omtalte side af fjorden udgør den sydvestlige del af Melville Land.

Liste over fugle, sete i og ved J. Brønlunds Fjord
i dagene fra 30. juli til 15. august 1947.

1. Rødstrubet Lom (*Colymbus stellatus* Pont.)
2. Havlit (*Clangula hyemalis* (L.))
3. Kongeederfugl (*Somateria spectabilis* (L.))
4. Jagtfalk (*Falco rusticolus candicans* Gm.)
5. Fjældrype (*Lagopus mutus captus* Peters)
6. Præstekrave (*Charadrius h. hiaticula* L.)
7. Stenvender (*Arenaria i. interpres* (L.))
8. Sandløber (*Crocethia alba* (Pall.))
9. Gråmåge (*Larus hyperboreus* Gunn.)
10. Havterne (*Sterna paradisaea* Pont.)
11. Snespurv (*Plectrophenax n. nivalis* (L.)).

Denne liste på ialt 11 arter er jo ikke overdådig, hvilket heller ikke var at vente et sådant sted; den vil dog sikkert blive forøget under ekspeditionens videre forløb med endnu nogle arter; blandt andet fandtes en del gylp, indeholdende knogler af lemming. Disse gylpeboller kan kun stamme fra Sneugler; men da lemmingbestanden tilsyneladende var nede i et minimum, forklarer det manglen på tilstedeværelsen af visse større fugle. Gæs sås ikke, men KNUD RASMUSSEN nævner gæs i "Min Rejsedagbog fra 1ste Thule-Ekspedition". Ligeledes kan man formodentlig vente at træffe Lille Kjove, Ismåge, Ryle, Thorshane, Ravn og Hvidsisken; men det vil ekspeditionens senere resultater vise.

Det skal kortelig bemærkes, inden beskrivelsen af de enkelte arter, at de angivne mål og naturligvis vægten på det indsamlede materiale er foretaget på de friske fugle; dog er mål af næb og tarse senere taget på de tørre skind. Hvad der er bedst, kan diskuteres; det rigtigste er dog utvivlsomt målene på de friske fugle; men da langt de fleste målinger altid vil blive foretaget på tørre skind i samlinger, vil der let fremkomme en lille divergens eller fejlkilde, med mindre det udtrykkelig bemærkes (hvilket det altid bør), eller man laver en dobbelt kolonne, som her er forsøgt for vingemål, hvorved man samtidig opnår et skøn over, hvor meget indtørringen virker på målene. De i [] anførte mål er "tørre mål".



Sabinemåger (*Xema sabini*) på Sandøen i Young Sound, 23. 7. 1947.

Sabine's Gulls (*Xema sabini*) on *Sandøen*, in *Young Sound*, July 23, 1947.



Unge Stenvendere (*Arenaria interpres*) og en ung Selning (*Crocethia alba*) på stranden ved Young Sound, 25. 8. 1947.

Juv. Turnstones (*Arenaria interpres*) and a *juv. Sanderling* (*Crocethia alba*) at the beach of *Young Sound*, Aug. 25, 1947.

Rødstrubet Lom (*Colymbus stellatus* Pont.).

Denne i Østgrønland så almindelige fugl var også den første vi så; endnu mens vi befandt os i flyveren på fjorden, lå den udenfor og vuggede på bølgerne med kroppen dybt i vandet og slangeagtig elegant rejning af hals og hoved.

I den følgende tid så og navnlig hørte vi dem dagligt; enten lå de på fjorden eller fløj højt oppe i luften udstødende deres karakteristiske

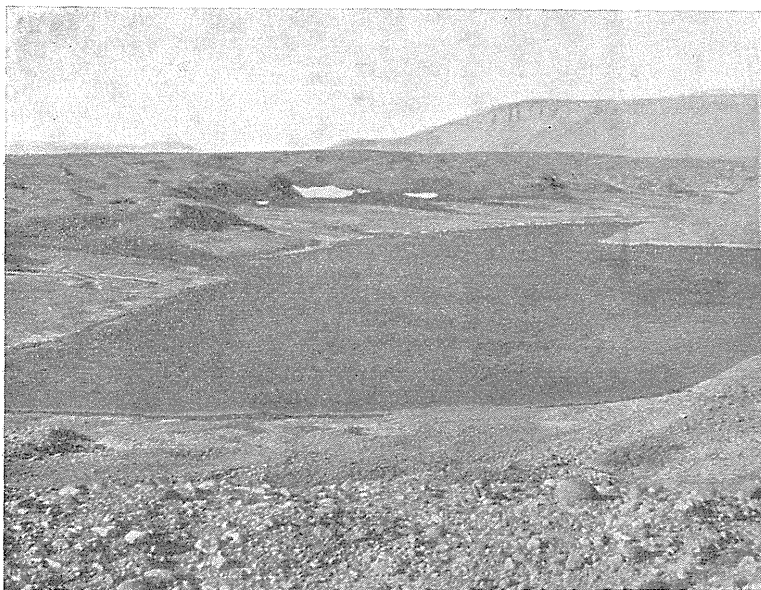


Fig. 3. Ferskvandssø på sydsiden af Brøndlunds Fjord; her ynglede Kongeederfugl (*Somateria spectabilis*) og Havlit (*Clangula hyemalis*).

Freshwater lake south of Brønlund Fjord, breeding-place of King-Eider (Somateria spectabilis) and Longtailed Duck (Clangula hyemalis).

rappen, der meget minder om en tam and. Reder eller yngel fandt vi ikke, formodentlig har de haft deres unger ude på fjorden. Velegnede redepladser fandtes der nok af ved de små ferskvandssøer.

Havlit (*Clangula hyemalis* (L.)).

| Køn | Dato | Lokalitet | Vægt i gr. | Total- længde | Vinge- længde | [Vinge- længde] | [Næb] | [Tarse] | No. |
|---------|-------------|-----------------|---------------|------------------|------------------|--------------------|-------|---------|-----|
| ♀ ad. | 3. 8. 1947 | Brønlunds Fjord | 530 | 386 | 215 | 205 | 26 | 34 | 37 |
| ♀ pull. | 3. 8. 1947 | " " | 26.5 | 136 | | | 0.9 | 15 | 38 |
| ♀ ad. | 14. 8. 1947 | " " | 570 | 380 | 211 | 203 | 26.5 | 34 | 70 |

Et stykke bag lejren, mellem nogle høje stenbakker, lå to små søer, adskilt ved en lav stenbanke; den ene smuk og blå med klart vand og grønne bredder (fig. 3), den anden grå, uklar og kedelig at se på. Ved

bredden af den blå sø havde en Havlit nylig udruget sine ællinger; de var få dage gamle og svømmede som en perlerad efter hende ude midt på søen; der var 6 ællinger; det var d. 3. august.

På en senere tur til samme sø sås den 14. august atter en Havlit med 5 ællinger, der vel knap var en uge gamle. I denne sø fandtes en del lavere dyreliv: Branchipoder, Daphnia og chironomidelarver samt planteplankton (mag. PALLE JOHNSØN); der har således været nogen føde for de spæde ællinger. Rederne må have været i umiddelbar nærhed af søbredden, da der her flere steder var klumper af rededun, der forblæste sad fast på strå o. l. og dunede omkap med kærulden. På fjorden eller andre steder sås ikke Havlitter. Skindene af de to gamle ♀♀ viste begge en falmet, stærkt slidt sommerdragt.

Kongeederfugl (*Somateria spectabilis* (L.)).

| Køn | Dato | Lokalitet | Vægt | Totalt. | [Næb] | [Tarse] | No. |
|---------|------------|-----------------|------|---------|-------|---------|-----|
| ♀ pull. | 1. 8. 1947 | Brønlands Fjord | 260 | 285 | 19 | 30 | 30 |

Kongeederfuglen var forholdsvis talrig; vi så ofte flokke på op til 25 stk. ligge ude på fjorden, hvor hannernes spraglede dragter var iøjnefaldende. Ofte kom småflokke strygende strandlangs uden for vor lejr; de var ret sky og det lykkedes os aldrig at komme dem på skudhold.

Kongeederfuglen ynglede ved samme sø som Havlitten, idet der d. 3. august ude i søen lå en ♀ med 4 ret store dununger. Ved en lille lagune nede paa stranden traf jeg en ♀ med 4 ællinger. Da jeg nærmede mig, gik den gamle fugl straks over tangen ud i fjorden, og ællingerne fulgte hurtigt efter, undtagen den sidste, der rådvild svømmede i kreds og som straf for sin nølen hjembragtes som bevis for artens forekomst.

Jagtfalk (*Falco rusticolus candicans* Gm.).

Jagtfalken blev set enkelte gange (dr. J. C. TRØELSEN) på nordsiden af fjorden, ved den før omtalte fjældrygs bratte afslutning ned mod det store elvdelta. Højt oppe på denne gulbrune fjældvæg, der var fuld af huler, revner og afsatser, havde falken, så vidt man kunde se, sin redeplads. I hvert tilfælde var væggen under en sådan hule stærkt overkalket. Neden for fjældet, hvor store, løse klippeblokke lå spredt, fandtes en mængde knoglerester; navnlig ved en enkelt sten (lidt større end et kolonihavehus) var der en hel bræmme af blegede hareknogler, og enkelte friskere, parterede hareben lå oven på stenen. Jeg havde ventet også at finde knogler af rype og lemming, men der fandtes kun hareknogler. Grunden er vel den, at rype og lemming kan flyves direkte til boet medens en hare er for tung og må parteres først.

Fjældrype (*Lagopus mutus captus* Peters).

| Køn | Dato | Lokalitet | Vægt | Totalt. | Vinge | [Vinge] | [Næb] | [Tarse] | No. |
|--------|-------------|-----------------|------|---------|-------|---------|-------|---------|-----|
| ♀ ad. | 1. 8. 1947 | Brønlands Fjord | 430 | 365 | 200 | 198 | 16,5 | 30 | 28 |
| ♀ juv. | 1. 8. 1947 | " " | 210 | 255 | 150 | 146 | 13 | 28 | 29 |
| ♀ ad. | 12. 8. 1947 | " " | 450 | 358 | 210 | 204 | 17 | 30 | 59 |

Ryper var ret almindelige; man så deres ekskrementer næsten alle vegne, omend de fleste fugle blev set på de højereliggende fjældrygge,

bag stensletterne. Der var ret stor aldersforskel på kuldene, lige fra små kyllinger til næsten udvoksede.

Vi traf en rype, der gik med sine 5 kyllinger langs et stenet lille elvleje, hvor de søgte efter føde; denne bestod for hunnens vedkommende hovedsagelig af pile- (*Salix*-) blade og syrearter (*Oxyria digyna* og *Rumex alpina*) samt frugter af stenbræk (*Saxifraga oppositifolia*), skud af fladstjerne (*Stellaria longipes*), blade af valmue (*Papaver*) og blade af troldurt



Fig. 4. Elvens forgrenede løb bag lejrpladsen på sydsiden af Brønlands Fjord. Yngleplads for Præstekrave (*Charadrius hiaticula*) og Selning (*Crocethia alba*).

The bends of the stream behind the camp, south of Brønlund Fjord. Breeding-place of Ringed Plover (Charadrius hiaticula) and Sanderting (Crocethia alba).

(*Pedicularis hirsuta*) (mag. K. HOLMEN). Fuglene var ikke sky. Man kunde drive den lille flok foran sig, som man her hjemme genner en høne med kyllinger; moderen var dog meget vagtsom og opsøgte i korte løb alle udkigspunkter, især sten der ragede i vejret. Kyllingerne hakkede ivrigt i jorden, formentlig efter insekter og frø.

De to hjembragte skind af ♀ ad. var endnu begge i ren sommerdragt. Sammenlignet med ryper fra den sydlige station (ganske vist skudt en uge senere) var det påfaldende hvor langt tilbage fældningen var heroppe.

Præstekrave (*Charadrius h. hiaticula* L.).

| Køn | Dato | Lokalitet | Vægt | Totall. | Vinge | [Vinge] | [Næb] | [Tarse] | No. |
|---------|-------------|------------------|------|---------|-------|---------|-------|---------|-----|
| ♀ ad. | 31. 7. 1947 | Brøndlunds Fjord | 53 | 188 | 134 | 130 | 14.5 | 25 | 21 |
| ♂ ad. | 31. 7. 1947 | " " | 46 | 185 | 136 | 131 | 14 | 26.5 | 22 |
| ♂ ad. | 31. 7. 1947 | " " | 45 | 184 | 131 | 126 | 14 | 25 | 23 |
| ♂ ad. | 31. 7. 1947 | " " | 52.5 | 184 | 130 | 125 | 14.5 | 26 | 24 |
| ♂ pull. | 31. 7. 1947 | " " | 31 | 129 | 74 | 68 | 12.5 | 22.5 | 25 |
| ♂ ad. | 9. 8. 1947 | " " | 62 | 185 | 134 | 132 | 14.5 | 25 | 42 |
| ♂ ad. | 10. 8. 1947 | " " | 50 | 185 | 129 | 124 | 14 | 26 | 48 |

Det kan ikke undre, at Præstekraven var den dominerende fugl, en udpræget karakterfugl for landskabet, for en mere velegnet biotop er næppe set (fig. 4). Overalt hvor man gik, hørte man dens kendte ængstelige fløjtetoner; i elvlejet, der på sine steder var bredt med mange lange sten- og grusrevler — tørre og med blomstrende gule valmuer og røde syrer, havde de deres nyklækkede unger pilede omkring, idet de på de gamle fugles advarselsfløjt trykkede sig, indtil usynlighed, mellem de små lavbegroede sten. De fleste Præstekraver opholdt sig dog højere oppe på de store stensletter, hvor elven med grønne græsklædte bredder løb fladt gennem egnen; her afløste det ene par det andet flyvende imod en, efterhånden som man kom frem. Alle havde de små eller større dununger; ingen flyvefærdige unger sås her. Derimod kom der ofte nede langs fjorden trækkende småflokke af ungfugle.

Stenvender (*Arenaria i. interpres* (L.)).

| Køn | Dato | Lokalitet | Vægt | Totall. | Vinge | [Vinge] | [Næb] | [Tarse] | No. |
|--------|-------------|-----------------|------|---------|-------|---------|-------|---------|-----|
| ♂ juv. | 31. 7. 1947 | Brønlunds Fjord | 81 | 220 | 145 | 141 | 22 | 26 | 26 |
| ♀ juv. | 31. 7. 1947 | " " | 93 | 224 | 150 | 148 | 21 | 26 | 27 |
| ♂ juv. | 7. 8. 1947 | " " | 105 | 225 | 156 | 150 | 21 | 26 | 40 |
| ♂ juv. | 7. 8. 1947 | " " | 87.5 | 230 | 149 | 144 | 21 | 27 | 41 |

Lige fra den første dag så man af og til småflokke på 4-8 stk. trækkende langs fjorden, eller løbende omkring ved elvdeltaet, på stranden eller langs grus- og stentangerne ved fjorden. Det var altid unge fugle (jfr. tavle II); gamle fugle blev ikke set, ej heller dununger, og der er således ikke bevis for at fuglene har ynglet i dette område.

Sandløber (*Crocethia alba* (Pall.)).

| Køn | Dato | Lokalitet | Vægt | Totall. | Vinge | [Vinge] | [Næb] | [Tarse] | No. |
|---------|------------|-----------------|------|---------|-------|---------|-------|---------|-----|
| ♀ ad. | 3. 8. 1947 | Brønlunds Fjord | 47 | 195 | 127 | 124 | 23 | 25 | 35 |
| ♂ pull. | 3. 8. 1947 | " " | 19 | 105 | | | 13 | 21 | 36 |
| ♂ juv. | 5. 8. 1947 | " " | | | | 118 | 24 | 25 | 39 |

På en af de små, tørre sten- og grusrevler i elvens nedre løb havde en Sandløber d. 3. august lige udruget sine unger. Da jeg kom, fløj fuglen op og satte sig få meter borte på den tilstødende lerbanke, der her dannede elvens ene bred, medens 3 bitte små dununger pilede af sted og trykkede sig. De lignede små boller af mug og det lykkedes mig kun at finde den ene. Det var forøvrigt det eneste sted, hvor vi så Sandløberen med yngel. Langs fjorden sås ofte ungfugle i småflokke eller sammen

med Stenvendere, hvor de afsøgte strandkanten eller bankerne i elvdeltaet (fig. 5).

Gråmåge (*Larus hyperboreus* Gunn.).

Gråmåger fandtes ikke ynglende ved fjorden, hvilket heller ikke var at vente, da de helst yngler nærmere kysten, på mere eller mindre lodrette fjældvægge eller klippeøer. Vi så dog næsten daglig Gråmåger, en-

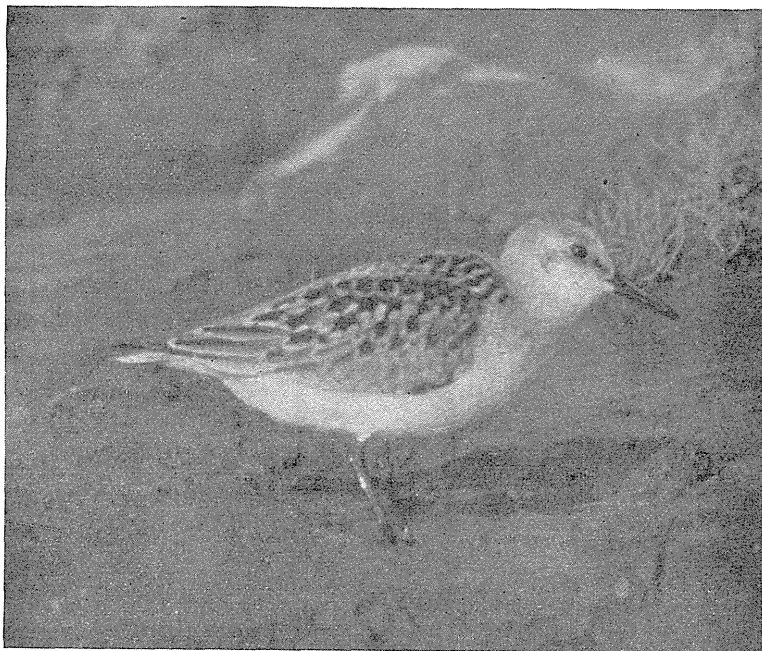


Fig. 5. Ung Selning (*Crocethia alba*) 25. 8. 1947, Zackenberg, 74^o n. br.
Juv. Sanderling (*Crocethia alba*) at Zackenberg, 74^o n. lat., Aug. 25, 1947.

keltvis eller to sammen, når de på deres strejftog ind og ud af fjorden afsøgte de forskellige elves deltaer for fiskeyngel o. l. Det var altid gamle udfarvede fugle, vi så.

Havterne (*Sterna paradisaea* Pont.).

En yngleplads for terner fandt vi ikke; men formodentlig har enkelte par ynglet på de små øer og skær i fjorden, som efter deres udseende at dømme var typiske "terneskær". Nogen større koloni har der dog næppe været tale om, da man i saa fald måtte have kunnet se det inde fra kysten. Vore muligheder for sejlads var begrænsede til en lille "dværgjolle", der var bygget til at kunne komme ind i flyveren, og som kun benyttedes, når det var nødvendigt og i stille vejr, hvilket sidste det sjældent var mere end få timer ad gangen. Dagligt sås terner langs kysten, hvor de stod

på klippende vinger og styrtdykkede på det lave vand, ganske som ved de hjemlige sommerstrande.

Føden bestod i et enkelt tilfælde af ulkeyngel. Men det skete også, at man så ternere højt i luften inde over fjældet kredsede fange insekter, som man herhjemme ser Hættemågerne gøre det. Også på Island er det almindeligt at se Ternerne stå over engene, som Tårnfalke, og fange insekter.

Snespurv (*Plectrophenax n. nivalis* (L.)).

| Køn | Dato | Lokalitet | Vægt | Totall. | Vinge | [Vinge] | [Næb] | [Tarse] | No. |
|----------|-------------|-----------------|------|--------------|-------|---------|-------|---------|-----|
| ♀ ad. | 9. 8. 1947 | Brønlunds Fjord | 30.5 | 150 | (101) | (98) | 11 | 20 | 43 |
| ♀ ad. | 9. 8. 1947 | " " | 31 | Hale i vækst | (105) | 102 | 11 | 20 | 44 |
| ♀ juv. | 9. 8. 1947 | " " | 32.5 | 165 | 110 | 105 | 10.5 | 20 | 45 |
| ♂ juv. | 9. 8. 1947 | " " | 40 | 170 | 115 | 113 | 12 | 21 | 46 |
| ♀ juv. | 9. 8. 1947 | " " | 37 | 175 | 107 | 105 | 11 | 22 | 47 |
| (♂ juv.) | 10. 8. 1947 | " " | 31.5 | (142) | (85) | (80) | 9 | 21 | 49 |
| ♂ juv. | 11. 8. 1947 | " " | 36.5 | 167 | 108 | 105 | 9 | 21 | 50 |
| ♀ juv. | 11. 8. 1947 | " " | 35.5 | 174 | 109 | 106 | 10 | 21 | 51 |
| ♂ juv. | 11. 8. 1947 | " " | 37 | 180 | 115 | 113 | 11 | 22 | 52 |
| ♂ juv. | 11. 8. 1947 | " " | 36 | 173 | 114 | 110 | 11 | 21 | 53 |
| ♂ juv. | 11. 8. 1947 | " " | 41 | 175 | 115 | 113 | 11 | 22 | 54 |
| ♂ juv. | 11. 8. 1947 | " " | 35 | 175 | 111 | 109 | 11 | 22 | 55 |
| ♀ juv. | 12. 8. 1947 | " " | 35 | 171 | 110 | 105 | 11 | 21 | 56 |
| ♂ juv. | 12. 8. 1947 | " " | 39.5 | 172 | 112 | 110 | 11 | 20 | 57 |
| ♂ juv. | 12. 8. 1947 | " " | 37.8 | 175 | 114 | 111 | 11 | 21 | 58 |

Grønland uden snespurvekvidder vilde være som Sjælland uden lærkesang. Også helt her oppe i det øde Pearyland bragte Snespurven liv over de golve fjældssider. Ved fjorden og på de store stenørkener så man den sjældent; men så snart man kom lidt op i fjældet ved elvens stejle canyons og mellem de løse klippeblokke var dens hvidblinkende flugt iøjnefaldende. Det var de voksne unger man så mest til; de gamle fugle var i fældning og sørgelig slidte dragter. Enkelte unger blev endnu fodrede; det var hovedsagelig myg, fanget langs elvløbene, de gamle fugle bragte. Det er ufatteligt så store mængder de kan have i næbbet, også udenpå sidder mere eller mindre døde myg ligesom klistret fast. Der må åbenbart dannes et klæbrigt stof ved myggenes sammenhobning.

Ungerne opfodres, som hos mange frøædende fugle, næsten udelukkende med animalsk føde; hos Snespurven hovedsagelig med myg og edderkopper; også en enkelt grøn larve fandt jeg i en unge; senere tager ungerne en del frø. Hos en af de gamle fugle var spiserøret fyldt næsten udelukkende med sporehuse af mos, hvilket man også fandt hos nogle af de større unger. Nogen tendens til bortrejse sporedes ikke i den tid, vi var der.

Man kan med rimelighed betegne fuglelivet ved Brønlunds Fjord som sparsomt, og dog undrer man sig, når man er på stedet, over at der overhovedet findes liv; muligvis har vi endda været heldige at "dumpe ned" i en "oase", idet Brøn-

lunds Fjord, som den eneste isfri fjord i dette nordlige område, må øve en vis tiltrækning på en del fugle; hvis den ikke ligefrem kan betegnes som en livsbetingelse for fugle som Havlit, Kongeederfugl, Rødstrubet Lom og tildels Terne og Gråmåge.

Independence Fjord og Danmarks Fjord lå med ubrudt vinteris; først da vi 15. august fløj tilbage og ud over Independence Fjord, viste der sig tværgående revner over fjorden. Utvivlsomt har der dog været mere eller mindre åbent vand ved elvmundinger og strømskæringer ved kysten.

At Brønlunds Fjord kun ved et tilfælde skulde være isfri så tidligt netop i sommeren 1947 er der intet der tyder på; issituationen var ganske den samme i sommeren 1948.

At de nordligere liggende fjorde: B. G. Schley Fjord og Frederick E. Hyde Fjord også skulde være isfri, kunde jo tænkes; men en flyvning d. 21. august viste, at isen i Schley Fjord nok var brudt i $\frac{3}{4}$ dele af fjordens længde, men endnu ikke drevet bort.

Grunden til at Brønlunds Fjord saa tidligt bliver isfri, må antagelig være to faktorer, dels den stærke tilgang af fersk vand fra elven, der afvander Midsommersøen, dels blæsten fra bunden af fjorden, der, når der først er gået hul på isen, ligefrem brækker den i stykker og sammen med bølgerne slider den op, da isen jo ikke her, som ellers er tilfældet, bare driver til søs; munden i Independence Fjord var her spærret af dennes faste vinteris. Der lå en del flager og skosser, som med østenvind drev ind i fjorden, men isen i selve Brønlunds Fjord var væk.

Det er selvfølgelig begrænset med hvilken vægt man kan drage slutninger angående fuglelivet på Pearyland efter et så kort og lokalt ophold, men man kan dog ikke lade være at gøre sig visse tanker. Disse samler sig navnlig om to spørgsmål. For det første: hvorledes er det muligt for fugle, der yngler så nordligt og sent (flere arter havde jo daggamle unger i første halvdel af august), at klare ungerne igennem og komme bort inden nyis og sne dækker vand og land? Nattefrost, nyis og sne plejer just at forekomme fra midten af august. Vi fik også, medens vi var på Pearyland, melding fra vor sydlige station om både nyis og sne. Hverken dette eller hint oplevede vi ved Brønlunds Fjord, hvor temperaturen i den periode, vi

opholdt os der (første halvdel af august), gennemsnitlig lå lidt over $+5^{\circ}$ med minimum paa $+1,3^{\circ}$ og maksimum $+11,5^{\circ}$. Grunden til dette må være, at der heroppe er flere soltimer; sommeren "varer længere". Solen er på himlen uafbrudt i 5 mdr. eller nærmere fra 8. april til 5. september, hvilket også må betyde en del for opfodringen af ungerne i august. Det kan også være af betydning for ungerens vækst, at luften er tør, så de ultraviolette stråler fra solen lettere trænger igennem (sml. brugen af ultraviolette stråler ved opdræt af kyllinger). At dette forhold med flere soltimer har sin betydning, ses også ved et andet eks., nemlig fra Grønlands vestkyst, hvor orlogskpt. I. V. TEGNER har meddelt mig, at fuglefjældene på sydveskysten ikke er beboede på nordsiden, hvorimod fjældene, når man kommer op i nærheden af Thule, er beboede på alle sider, idet der her er lige mange soltimer på nord- som på sydsiden.

Det andet spørgsmål, som foreløbig må svæve i teoriens tillokkende luft, er det, om ikke en del af Østgrønlands fugle i stedet for at trække mod syd, hvilket er den almindelige opfattelse, trækker mod nord, følgende lyset og flygtende fra nyis og sne, op langs kysten, for efter nordost-rundingen at trække mod vest gennem Independence Fjord—Brønlunds Fjord—Mid-sommersøen (= "Pearykanalen") og videre kystlangs mod s. v. ned til Thule o. s. v.

Omend det lyder paradoksalt, er der dog visse ting, der tyder på det, blandt andet de mange småflokke af vadere, der trak langs fjorden; alle var unge fugle fra samme år og af de samme arter, af hvilke vi her i omegnen kun fandt dununger og gamle fugle.

En lille tildragelse, der i hvert tilfælde ikke svækker denne teori, var tilstedeværelsen af en Rødben (*Tringa totanus* L.) ved vor sydlige station på 74° n. br.¹⁾ Jeg så fuglen d. 25. august flere gange i dagens løb; den fløj sammen med nogle stenvendere. Den kan nærmest være kommet fra Island og derfra til Østgrønland, hvor den så sammen med andre vadere er draget nord på langs kysten.

¹⁾ Det er forøvrigt første gang en Rødben er truffet på Østgrønland. Den var sky og syntes at komme fra "civiliserede" egne; den blev skudt men gik tabt i fjordens bølger.

Ringmærkning vilde naturligvis være den ideale måde at fastslå eller afkræfte rigtigheden af denne teori, men det er temmelig ugørligt i blot nogenlunde stort omfang. Man vil dog kunde vente, at den fortsatte ekspedition vil få nogen klaring eller fornemmelse af dette spørgsmål.

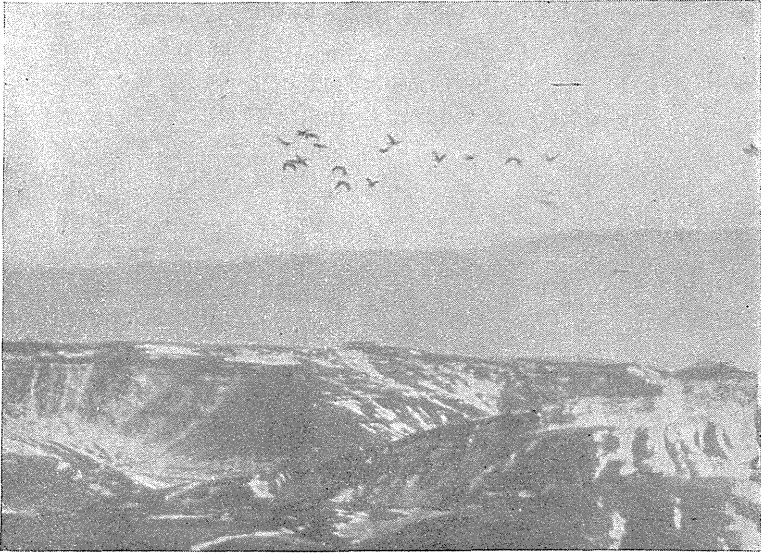


Fig. 6. Bramgæssene (*Branta leucopsis*) forlader Young Sound de aller-
sidste dage af august.

*Barnacle-Geese (Branta leucopsis) leaving Young Sound in the last
days of August.*

Efter hjemkomsten til den "sydlige" station 16. august havde landet og fuglelivet ændret sig mærkbart. Vegetationen stod i efterårets rødgyldne farver, fjældtoppene var hvidpudrede efter snebyger og de lavere skrån timer bugnede af bær, som flokke af Bramgæs (nu færdigfældede) daglig besøgte. Enkelte skrån timer var særlig tillokkende, og her var jorden ganske lilla af fuglenes "gøren og laden". Jeg byggede et skjul af sten, for om muligt at fotografere gæssene på ædepladsen, men netop den morgen kom de ikke mere, og vi så de følgende dage flok efter flok trække ud af fjorden; det var i dagene omkring 30. august (fig. 6).

Snespurvene trak rundt i småflokke og en del vadere, navnlig Stenvendere og Selning, afsøgte stranden.

På en sandrevle i et elvudløb havde jeg megen glæde af at se Stenvenderne arbejde. Her lå lange bræmmer af indskyllet, findelt tang, som de pløjede sig igennem ved at tage et skridt frem med næbbet i tangen og derefter undersøge den frembragte rende. Ofte blev de også stående stille, stak næbbet i tangen, hvorpå de med et kast af hovedet forkede tangen bort i små bunker. I løbet af forbausende kort tid var en sådan tangbremme ganske gennempløjet.

I øvrigt var fuglelivet på retur og der var opbrudsstemning i den kolde, krydrede luft; dog Sneuglen var man sikker på at træffe i sit afgrænsede jagtområde. Den havde sine ganske bestemte yndlingsstene, store, grå, lavklædte sten, der ragede mandshøjt op gennem grønsværen og fra hvilke den havde vidt udsyn. Visse store sten brugte den til gylpepladser, og her lå en mængde store gylp, næsten udelukkende fyldt med knogler og hår af lemming; hare- og rypeknogler fandtes også og i et enkelt tilfælde et næsten helt kranium af hermelin.

Denne ugle var tilsyneladende et ganske hvidt eksemplar og med en forbløffende forståelse af situationen; det var mig aldrig muligt at komme den nærmere end 3-400 meter. Det værste, man kunde gøre, var at gå i dækning i elvlejer eller andre sænkninger i terrænet; i det øjeblik, man forsvandt af syne, fløj den op for at orientere sig. Bedst var det at gå frimodigt lige mod den; men stod man stille eller blot gjorde en for ens gangart uregelmæssig bevægelse, var den med det samme på vingerne; den lokkede mig, som en elverpige, mange km rundt over vidderne. En overgang var jeg ved at blive irriteret, men snart vendte mine følelser sig til sympati, og det morede mig at mærke, at vi begge kendte hinandens tanker ud og ind. Det var derfor med glæde jeg så den lille snehvide prik på sin sten, da vi sejlede ud af fjorden 1ste september.

SUMMARY IN ENGLISH

The Bird-life in Pearyland, North Greenland.**Observations on "Dansk Pearyland Ekspedition" in the Summer 1947.**

In the present paper an account is given of the ornithological results and collections obtained during the first summer of the Danish Pearyland Expedition in 1947. This expedition which is conducted by EIGIL KNUTH and EBBE MUNCK was continued in the summer of 1948 and will be carried on till 1950 with winterings under the leadership of EIGIL KNUTH. — The present investigation was made during a 16 days' stay near Jørgen Brønlund Fjord on the south coast of Pearyland in about 82° 15' n. lat., *i. e.* the northernmost part of Greenland and also the northernmost land area of the globe. This land has only been visited a few times by sledge expeditions, but collecting has never been done, nor has any description of the bird-life been given, and it seems of interest therefore already now to give a preliminary notice of the avian life there. The time for the stay, from July 31th to August 15th, was rather favourable. The landscape round Jørgen Brønlund Fjord, a small tributary fjord on the northern side of the very extensive Independence Fjord, which forms the southern boundary of Pearyland, is described. Brønlund Fjord was the only ice-free fjord in the whole northern area, and therefore made landing of the airplane possible. The country is widely different from the rest of Greenland. It is arid and like a desert, devoid of snow, with few glaciers and mountains (fig. 2). Vast areas are raised sea bottom forming plains with gravel and stones in different terraced flats and banks. At the time of our stay in the country most of the small rivers had dried up. On their way towards the shores of the fjords the rivers had formed canyons both in the hard raised sea bottom and in the softer clay and stone banks. The vegetation was extremely sparse and mainly occurred only along the rivers, on a few flat plains or round the small freshwater lakes situated among large banks of stones and gravel. The land showed distinct marks of having been glaciated at an earlier time.

As will appear from the very brief list below no great surprises were found regarding the bird life. It is noted that the measurements given in brackets in the tables were taken on the dried skins.

Red-throated Diver (*Colymbus stellatus* Pont.). Was often seen lying on the fjord or flying above it, uttering its characteristic quack. We did not find any eggs or young, although there were favourable localities round the small freshwater lakes near the fjord.

Long-tailed Duck (*Clangula hyemalis* (L.)). Two pairs were found breeding at a small freshwater lake near the fjord (fig. 3); they had small ducklings; one had six only few days old ducklings on August 3., the other had five eight days old young on August 14. None of this species was seen on the fjord.

King Eider (*Somateria spectabilis* (L.)). This bird was common on the fjord, occurring in small flocks of up to 25 individuals. This species

bred at the same small lake as the Long-tailed Duck, and we saw a female with its 10-12 days old young on the lake on August 3.

Greenland Falcon (*Falco rusticolus candicans* Gm.). This bird was seen a few times on the north side of the fjord, where it was supposed to have its nest some two or three hundred yards up on a vertical rock wall which below a small cavity was strongly soiled with excrement. Below the nesting place, among some of the big boulders which had fallen down, we found a number of bones of hare; here the prey has been divided before it has been taken up to the nest.

Ptarmigan (*Lagopus mutus captus* Peters). Ptarmigan were comparatively common when we got up into the more highly situated mountain area. The old birds were in full summer plumage, and the chicks still only half grown.

Ringed Plover (*Charadrius h. hiaticula* L.). The Ringed Plover was by far the most common bird, especially numerous on the vast stony flats where hundred of pairs were breeding (fig. 4). Apparently, all of them had small nestlings at this season. Small flocks of young birds were however seen migrating along the shore of the fjord.

Turnstone (*Arenaria interpres interpres* (L.)). Of this species we saw only young birds in small flocks migrating along the fjord or seeking food in the deltas of the various rivers.

Sanderling (*Crocethia alba* (Pall.)). On a long stony reef in the lower part of the river where there was some vegetation a Sanderling had just finished incubation, and the small nestlings were hiding themselves among the stones when I approached. Furthermore, some few young birds were seen migrating along the beach, often in company with Turnstones (fig. 5 & table II).

Glaucous Gull (*Larus hyperboreus* Gunn.). A few birds were seen daily travelling in and out the fjord or searching the deltas of the big rivers for food. No breeding sites were found, and these are probably situated nearer the coast.

Arctic Tern (*Sterna paradisaea* Pont.). We often watched terns fishing in the shallow water on the banks of the fjords, or we saw them inland where they flew high in the air chasing insects.

Snow Bunting (*Plectrophenax n. nivalis* (L.)). Being the predominant bird of Greenland the Snow Bunting was also common on Pearyland in the mountaineous region situated at a somewhat greater altitude. All of them had nearly fully grown young. So long as the young are small they are fed exclusively with animal food, notably gnats and spiders, later also with spores and spore-cases of mosses.

It was striking that the birds were not farther advanced in their breeding at a so northern place, where the winter was soon approaching. But while we did not have either frost or snow at the time when we stayed in the country (first half of August) we got a notice from our

southern station in 74° that there they had night frost, young ice and squalls of snow. This means that in Pearyland the summer comes later, but also lasts longer owing to the greater number of sunny hours per day and night. This fact partly accounts for the theory advanced that some of the birds of North East Greenland migrate north instead of south, following up the coast and the summer, and at the northeastern bend turn west through Independence Fjord and Wandel's Valley (Pearychannel) and then follow the coast towards southwest down to Thule. Several factors indicating this are stated, and it is supposed that the expedition will try to clarify this question.

Literatur.

- LØPPENTHIN, B. 1932: Die Vögel Nordostgrönlands zwischen 73° 00' und 75° 30' N. Br. — Meddelelser om Grønland **91**, Nr. 6.
 MANNICHE, A. L. V. 1910: The Terrestrial Mammals and Birds of North-east Greenland; Biological Observations. — Meddelelser om Grønland **45**.

Ynglende Biæder (*Merops apiaster* L.) i Danmark.

Af ARNE LARSEN.

(With a summary in English: Breeding Bee-Eaters (*Merops apiaster* L.) on the Island Bornholm in Denmark.)

Den største danske ornithologiske sensation i mange år kom i sommeren 1948 fra Bornholm, idet 2 par Biædere (*Merops apiaster* L.) slog sig ned og satte bo i en grusgrav nord for Hasle. Hidtil har denne fugl, hvis smukke farver og hele karakteristiske udseende må forudsættes bekendt af enhver fuglekender, optrådt som en meget sjælden strejfer her i landet og er, som det fremgår af fig. 1, kun set i Danmark 4 gange siden århundredskiftet. Biæderen hører hjemme i varmere egne, og dens nordgrænse synes nogenlunde at følge isotermerne på 22° for juli måned. Den er således almindelig i så godt som alle dele af det sydlige Europa (se fig. 2), og herfra ind over Turan og Vestasien helt over til den indiske region. Fra dette yngleområde strejfer fuglen vidt omkring; for det drejer sig her om en udpræget strejfer, og på disse togter er den iagttaget i så godt som alle europæiske lande.

Fra Danmark foreligger ialt (gennem de sidste 150 år) 13 kendte iagttagelser af Biædere; i Norge 2, Sverige 9, medens den aldrig er set i Finland. Om forsøg på at yngle har der