

on 30 June. On Svinø from 14—22 June seen about 20 pairs which had nests on the turf roofs.

Literatur.

- FERDINAND, L. 1947: Studier af Fuglelivet på Færøerne. — Dansk Ornith. Foren. Tidsskr. **41**.
 PETERSEN, S. 1949: Gråspurven (*Passer d. domesticus* (L.)), på Færøerne. — Dansk Ornith. Foren. Tidsskr. **43**.
 SALOMONSEN, F. 1931: Beretning om en Rejse til Færøerne. — Dansk Ornith. Foren. Tidsskr. **25**.
 — 1935: Aves. The Zoology of the Faroes. **3**, part 2. — Copenhagen.

Hvorledes afhjælpes manglen på redepladser til hulbyggende fugle.

Af HOLGER POULSEN.

For ca. 16 år siden begyndte det svenske statsskovvæsen at hænge redekasser op i statens skove til hulbyggende fugle. Dette arbejde er siden blevet fortsat og udvidet. Det er især jægmästare FOLKE SKUNCKE (tidligere BROMÉE) fra Kungl. Domänstyrelsen, der har gjort en stor indsats på dette område ud fra den betragtning, at disse fugle er nyttige for skovene, samtidig med at mulighederne for redepladser bliver mindre og mindre år for år under det moderne, rationelt drøvne skovbrug.

Ganske vist har afdøde overlæge O. HELMS gjort et stort og frugtbringende arbejde for denne sag her i landet og i sin bog: Danske Fugle ved Hus og i Have i 1924 givet anvisninger på, hvordan man skal bære sig ad. Men de udmærkede svenske resultater bør kendes her i landet, så de måske kunne bevirke et nyt fremstød for denne meget vigtige sag.

FOLKE SKUNCKE har undersøgt fuglefaunaen i forskellige svenske skove specielt med henblik på de hulbyggende fugle. I flere skove har han opsat redekasser af flere typer og størrelser, eftersom een art foretrækker een størrelse og en kasse af et bestemt materiale f. eks. metal, medens en anden art foretrækker en anden størrelse og et andet materiale f. eks. træ.

Af 90 undersøgte arter, der er almindelige i svenske skove, har 37 rede på jorden, 21 i stengærder, klippeafsatser o. l., 39 i buske og lave træer, 31 i høje træer, 10 arter udhugger selv

huller eller yngler i redekasser, 39 yngler i huller, men formår ikke selv at lave dem og yngler også i redekasser, og 16 arter yngler i redekasser eller i huller på vore huse. Mange fugle viser en stor tilpasningsevne, hvad angår redeplads. Så-

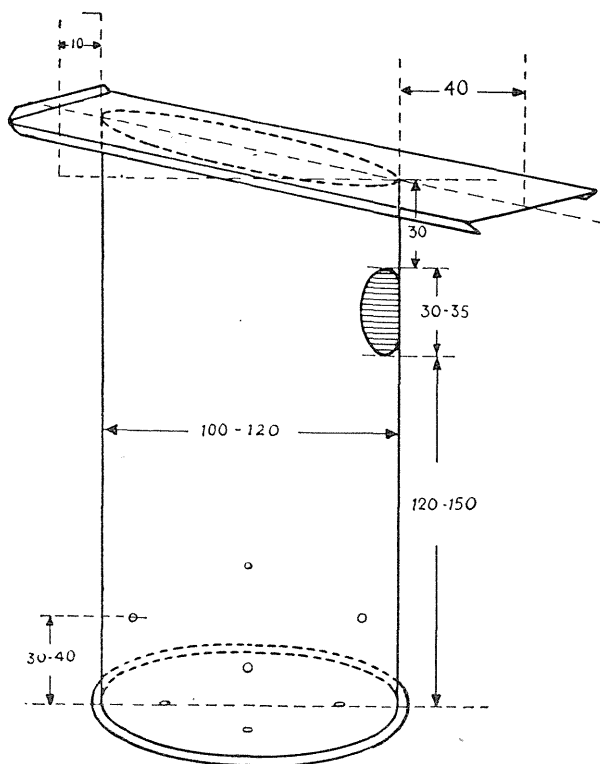


Fig. 1. Redekasse af metal. Taget kan let skydes af og på. Der er ventilationshuller i kassens sider og i bunden. Til Fluesnappere og andre af de mindste hulbyggere anvendes de mindste mål, til Musvit o. l. anvendes de største mål, der er angivet på figuren for kassens dimensioner. (Efter F. SKUNCKE).

ledes kan Topmejsen (*Parus cristatus*) og Sumpmejse (*Parus palustris*) selv udhugge huller i møre stubbe.

Nu er det svært at sige, om de forskellige fuglearter er nyttige eller skadelige for skovbruget, dertil ved vi endnu for lidt om fuglenes ernæring. Men de fleste er vist enige om, at de fleste småfugle bl. a. også hulbyggerne gør uvurderlig nytte

i skoven ved at tage skadelige insekter. Derfor har Domänstyrelsen i Sverige efterhånden ladet ophænge over 46000 redekasser i de svenske statsskove. Samtidig har de svenske statsbaner hængt 10000 redekasser op omkring forskellige jernbanestationer.

Til at begynde med satte man bare kasserne op, men bekyrede sig ikke om kassernes skæbne. Men siden 1941 har FOLKE SKUNCKE undersøgt resultaterne af ophængningen af de mange redekasser. Han har herved fået mange erfaringer i den bedste måde at anvende redekasser på.

Noget af det vigtigste, når man vil hænge redekasser op, er at vælge det rigtige milieu. Det er ikke nok bare at hænge kasser op tilfældigt, hvor man synes. De skal placeres på de steder, hvor de forskellige fuglearter opholder sig. Særlig løv- og blandskove er fuglerige, derfor får man mest ud af at sætte kasser op her; særlig fuglefattige er derimod ældre nåleskove.

Kasser på nøgne, fritstående stammer søges kun lidt af fuglene. Skal redekasser anbringes i et enligtstående træ, er det bedst at anbringe dem i kronen. På den anden side må de heller ikke anbringes for skjult f. eks. under tætte grangrene. Lavt siddende kasser foretrækkes for højt siddende under iøvrigt lige forhold. Hullet må ikke vende mod den fremherskende vindretning af hensyn til blæst og regn, heller ikke sådan at solen direkte kan brænde på kassen. Der skal helst være tæt underskov i nærheden, hvor beboerne kan søge tilflugt, hvis farer nærmer sig.

Hvad selve kasserne angår, er fuglene ikke så kræsne, især hvis der er mangel på redepladser. Men vil man have noget ud af dem, må man også tage hensyn til fjender og til, at de er tætte for regn og blæst. Indtrængende regn og blæst kan nemlig betyde døden for fugleungerne.

Indtil for 15 år siden ansås det for selvfølgeligt, at redekasser skulde være af træ. Da man begyndte at anvende redekasser af metal, havde de svært ved at slå igennem til at begynde med. Men det har vist sig, at der er mange fordele ved at anvende dem. Herhjemme er alle redekasser af træ, men da disse kun har en kort levetid, er man i Sverige gået en anden vej. Man laver kasserne af galvaniseret jernblik, og det har vist sig, at fuglene foretrækker disse kasser. Desuden er

de billigere i det lange løb, de er nemme at rense, og de udsættes ikke for angreb af egerne og spætter.

Angående redekasser af træ henvises til den føromtalte bog af O. HELMS. Redekasser af metal laves af 0,5 mm tykt, galvaniseret jernblik (fig. 1), som er oliemalet på den udvendige side. Kasserne sømmes ikke på træet, men der anbringes et

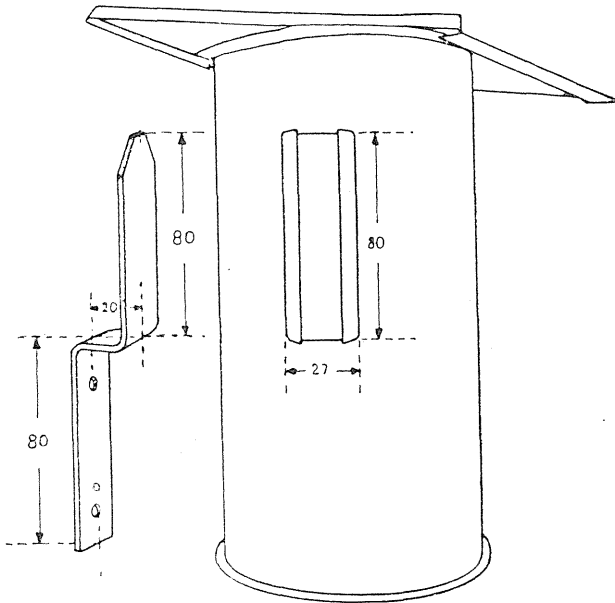


Fig. 2. Ophængningsanordning til redekasse af metal. Det vinkelformede beslag sømmes på træstammen. På bagsiden af kassen findes et stykke metal med ombøjede kanter, hvormed kassen sættes fast på det vinkelformede beslag. (Efter F. SKUNCKE).

beslag på stammen, som kassen sættes fast på (fig. 2). Der må ikke være ud- eller indvendige siddepinde. De udvendige gavner kun fjender, de indvendige generer beboerne.

Anbring aldrig redekasser i nærheden af grene, det letter adgangen for katte, egerne og andre fjender. Den bedste højde over jorden at anbringe kassen i er i almindelighed 2-3 m, men f. eks. Stære vil gerne bo højere oppe. Anbring kasserne med mindst 20 meters afstand, hvert fuglepar har nemlig sit revir. Til Stære kan de anbringes nær ved hinanden, da Stærene yngler kolonivis. Man skal ikke lægge redemateriale som

mos, græs o. lign. i kasserne. Fuglene sørger selv for dette. Kassen må hellere hælde lidt skråt fremad end tilbage, ellers slår regnen let ind igennem hullet og gør ungerne våde, hvad der som før omtalt kan være skæbnesvangert for dem. Kasserne anbringes helst på tyndere træstammer og hellere på løvtræer end på nåletræer. Af nåletræer er gran bedre end fyr. Det er bedst at sætte kasserne op i god tid, før ynglesæsonen begynder, d. v. s. efterår og vinter. Man skal helst se til kasserne en gang årligt for at rense dem og eventuelt reparere dem. Kasser, der er i stykker, repareres, da de let kan blive dødsfælder for fugleunger. I redematerialet er der ofte utøj, der suger blod af fuglene. I redematerialet i en mejse-rede fandtes der ca. 1500 lopper og desuden en del andre insekter. Jo mere redemateriale der er, des flere parasitter findes der i reden. Det ser man i redekasser, der er for store, og i kasser, der indeholder materiale fra flere år. Fugtigt redemateriale fremmer også mængden af parasitter. Fuglene skal derfor ikke have for store kasser, kasserne må ikke være fugtige indvendig (der skal være huller i sider og bund til ventilation), og kasserne bør renses een gang om året (i marts-april). Der er gjort forsøg på at udrydde parasitterne med D. D. T. opløst i vand og i pulverform, men resultater herom foreligger endnu ikke. For at lette rensningen af kasserne må bund og tag være let at tage af, og kassen må være fæstnet til stammen på den førømtalte måde (se fig. 2), så den er let at tage ned.

De bedste mål for kassernes dimensioner er følgende:

	Mejser og andre små fugle	Støre, Spætter o. lign.
Indvendigt tværmål.....	9—12 cm	13—15 cm
Indgangshul i diameter.....	3—3,5 cm	5 cm
Indvendig afstand fra hullets under- kant til bund.....	12—15 cm	12—15 cm
Udvendig afstand fra hullets overkant til taget.....	4—5 cm	4—5 cm
Tagskæggets længde.....	4—5 cm	4—5 cm

Ved undersøgelser i Sverige har det vist sig, at den Brogede Fluesnapper (*Muscicapa hypoleuca*) er den, der hyppigst benytter kasserne. Dernæst kommer Mejsjerne og Rødstjerten (*Phoenicurus phoenicurus*). Af de 39 hulbyggende arter er kun de 17 truffet ynglende i redekasser. Derimod har man

fundet nogle ikke hulbyggende arter i redekasserne, f. eks. Bogfinke (*Fringilla coelebs*), Tornirisk (*Carduelis cannabina*), Solsort (*Turdus merula*) o. a., ligesom man i nogle kasser fandt egernforråd, mens andre var beboet af humlebier eller andre insekter.

Hvis man ser på, hvor stor en procent af kasser af forskelligt materiale der var beboet, viser det sig, at 70 % af metal-kasserne var beboet, og noget lignende gælder for kasserne af bakelit, mens kun 42 % af kasserne af træ var beboet. I nogle svenske skove var 95 %—100 % af metalkasserne beboet. Men i disse tilfælde var kasserne også sat op af folk, der kendte fuglene og som havde rettet ophængningen af kasserne efter fuglenes vaner. Store beboelsesprocenter vil opnås efterhånden som man lærer at sætte kasserne op, hvor fuglene vil have dem. Men for at opnå dette, må man desuden tilse kasserne regelmæssigt.

Man må håbe, at de udmærkede svenske resultater og alle de erfaringer, man har gjort i Sverige, må vække interesse herhjemme. Det vilde være af stor betydning for fuglebestanden i vore skove og dermed ogsaa for skoven selv.

Litetatur.

- BROMÉE, FOLKE, 1943: Något om häckning i fågelholkar. — Svensk faunistisk Revy.
 — 1944: Hjälp Skogarnas och Fältens Småfåglar. — Djurvännens Tidning Djurskyddet.
 — 1945: Från en undersökning av bebyggelsen i fågelholkar. — Fauna och Flora.
 — 1945: Hjälp våra hålbyggande fåglar. — Svenska Naturskyddsföreningens Småskrifter. Nr. 5.
 — 1946: Skogsvården och fåglarna. — Svenska Skogsvårdsföreningens Tidskrift 44.
 HELMS, O. 1924: Danske Fugle ved Hus og i Have.
-