

Nogle ornithologiske notitser fra Færøerne.

Af ERIK PETERSEN.

(With a Summary in English: Ornithological Observations
in the Faroe Islands.)

I juni 1949 havde min hustru og jeg lejlighed til at opholde os på Færøerne i ca. 3 uger. Rejsen var en kombineret ferie og indsamlingsrejse, for at benytte opholdet til at supplere enkelte serier af Zoologisk Museums fugleskindsamlinger; til dette formål havde det færøske lagting givet dispensation fra den færøske jagtlovs fredningsbestemmelser.

Tre uger på Færøerne giver ikke lejlighed til at få undersøgt enhver af de 18 øer i gruppen, på en ornithologisk tilfredsstillende måde, og da jeg samtidig havde en opgave at samle og præparere en del bestemte fuglearter, har jeg fortrinsvis koncentreret mig om dette arbejde. Da også efterhånden flere samlede beretninger findes om øernes ejendommelige og særprægede fugleliv, finder jeg det her kun berettiget at omtale nogle få arter af mere interesse.

Vi havde valgt i hovedsagen at besøge nordøerne, Bordø, Svinø og Kalsø, som kun tidligere i ringe grad har været besøgt af ornithologer, og her modtog vi en ualmindelig stor gæstfrihed og hjælp, først og fremmest hos lærer SAMUEL PETERSEN, Klakksvig som selv er en fremragende ornitholog og kender af sit lands dyreliv. Også hos kommunesekretær ROBERT JOENSEN, Klakksvig, familien PETERSEN og lærer KARL JUSTINUSSEN, Svinø, samt på Nolsø hos konservator NIELS Á BOTNI nød vi stor hjælp og gæstfrihed, hvorfor vi er megen tak skyldig.

Rødstrubet Lom, Lomur (*Colymbus stellatus* Pont.). Denne art, der ikke er særlig almindelig, havde jeg lejlighed til at iagttage nogle gange. Den 14. juni så jeg på Svinø Vig 3 stk.; det er dog sandsynligt at det har drejet sig om yngre fugle, da jeg under mit ophold på denne ø ikke fandt tegn på ynglen ved nogen fjeldsø her. På Bordø havde jeg den 25. juni i fjeldet sydøst for Klakksvig den oplevelse at se 2 par af disse smukke fugle i 2 mindre, tæt ved hinanden beliggende fjeldsøer (fig. 1). Fuglene ynglede utvivlsomt i søerne og opførte sig overordentlig tillidsfulde; men grundet på ret ringe tid lykkedes det hverken mine ledsagere (ROBERT JOENSEN og SAMUEL PETERSEN) eller mig at finde reder.

Islom, Havgås (*Colymbus immer* Brünn.). Til Zoologisk Museum medbragte jeg fra Bordø Vig den 25. juni 1 ♂ i vinterdragt.

Nordisk Lappedykker (*Podiceps auritus*). Et opstillet eksemplar fra Bordø findes i skolen i Klakksvig.

Havlit, Ógvella (*Clangula hyemalis* (L.)). 1 ♂ i sommerdragt sås den 22. juni på Svinø Vig.

Storkjove, Skuvur (*Stercorarius s. skua* (Brünn.)). Denne art, som har været sin udryddelse nær, idet der for ca. 50 år siden kun fandtes 4 par tilbage (SALOMONSEN 1931, p. 24), er taget overordentlig til igen. På Svinø, hvor vel nok den største koloni findes i øjeblikket, var i 1946,

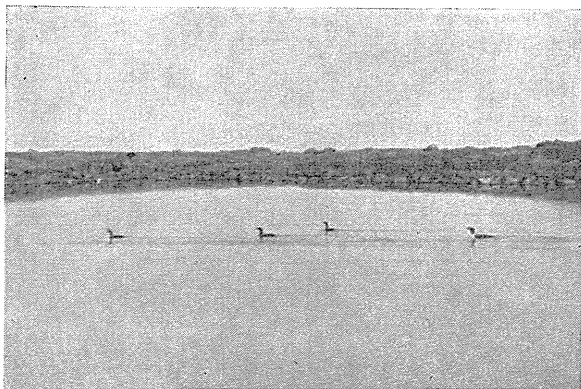


Fig. 1. Fire Rødstrubede Lommer (*Colymbus stellatus*) på en sø på Bordø, 25. juni 1949.

Four Red-throated Divers (Colymbus stellatus) on a lake on Bordø, June 25, 1949.

ifølge ANTHON MATRAS (FERDINAND 1947, p. 16), 80-100 par, og da vi besøgte kolonien i juni måned var her ca. 500 par (jfr. SAMUEL PETERSEN 1949, p. 166). De var spredt over det mægtige fjeld på den sydlige del af Svinø, og her hersker denne art enevældigt. Mange andre fugle var der heller ikke lejlighed til at se på denne lokalitet. Den havde i år udstrakt sit yngleområde til fjeldet nord for Svinø Vig, idet 3 par ynglede her.

På Svinø indeholdt den 17. juni kun én rede æg (1), hvorimod der var unger fra 1 dag til en uge gamle.

På Bordø var der på fjeldet øst for Bordø Vig den 23. juni 4 par, som endnu havde reder med æg.

Man er på Svinø ikke særlig glade for den forøgelse arten har fået, så at andre fugle har måttet fortrække. På denne ø har jeg også fået fortalt, at den skal være hård ved de nyfødte lam; og det må indrømmes, at det er en overordentlig grådige fugl, der næppe går af vejen for ret meget. Kommer man i nærheden af dens rede, så styrter den sig ned med

en sådan fart og kraft at dens vinger ofte rammer en med en stærk kraft mod hovedet; bange er den ikke.

Alm. Kjøve, Kjøge (*Stercorarius parasiticus* (L.)). På nordøerne er den overordentlig almindelig. Vi har set kolonier på Bordø og Svinø; sidstnævnte sted er foruden et par mindre kolonier også en større på omkring 200 par. I denne koloni var ca. 20% af den lyse fase; flere gange blev set en lys og mørk ved samme rede. Alle reder indeholdt 15.—20. juni endnu kun æg.

Måge (*Larus sp.*). Ved Klaksvig er fundet et mågekadaver (*L. fuscus* eller *argentatus*?) i begyndelsen af juni, bærende en meget slidt ring,

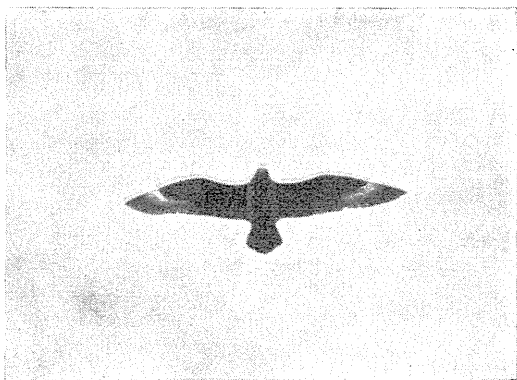


Fig. 2. Flyvende Storkjøve (*Stercorarius skua*), Svinø. 17. juni 1949.

Great Skua (*Stercorarius skua*) in flight, Svinø, June 17, 1949.

som tydes værende Moskwa 33058; fra ringmærkningsstationen foreligger dog endnu intet svar.

Klippedue, Blådugva (*Columba l. livia* Gm.). På Svinø ynglede sandsynligvis 1 par. KARL JUSTINUSSEN viste mig fra søsiden en hule i selve fjældsiden, hvor der i alle tilfælde tidligere havde været duer. Om morgenen den 16. juni gik en due og fouragerede i bøen ved Svinø bygd, og den 20. juni så jeg 2 fugle flyve over Svinø Vig med retning mod Eustúr Høvdi, hvor netop den omtalte hule findes.

Ved Kirkebø så vi den 30. juni 4-5 duer flyve op fra bøen.

På Nolsø havde vi dog lejlighed til at se de fleste Klippeduer, idet der på østsiden af øen, hvor konservator NIELS Á BOTNI, var så venlig at vise os lokaliteten, den 1. juli sås ca. 10 fugle flyve ud fra fjældsiden. I en klippesprække viste NIELS Á BOTNI mig en rede med 2 ca. 8 dage gamle unger, og en hule, der blev mig forevist og som var så stor at man let kunne kravle ind i den, skulle under gode forhold kunne huse indtil 9 ynglepar (NIELS Á BOTNI); hele gulvet i hulen var dækket af et tykt lag af duernes ekskrementer. Bestanden skal dog være langt nede, omkring $\frac{1}{3}$ af det normale.

Gøg (*Cuculus c. canorus* L.). Da vi den 14. juni var ankommet til Svinø, gik jeg om aftenen en kort tur uden for bygden, og her kom pludselig en fugl flyvende og satte sig på en sten kort foran mig, og den afslørede sig hurtigt som en gøg. Den sad og hang med vingerne og så egentlig sløj ud, ligesom den først fløj, når jeg kom den ganske nær, for straks at sætte sig igen med hængende vinger og uden at give en lyd fra sig. Folk, som jeg talte med og som havde lagt mærke til den, fortalte, at den havde været der mindst en 14 dages tid, og de benævnte den som Smiril (Dværgfalk). Den 18. juni nedlagdes fuglen, og den viste sig, trods sin hanlignende fjerdragt, at være en ♀ med en meget lille æggestok og en næsten ret leder, samt en fuldkommen tom mave.

Også på Nolsø har der i sommeren 1949 været en Gøg, en ♂, som NIELS Á BOTNI var så venlig at vise mig, da jeg besøgte Nolsø. Denne fugl findes opstillet og den blev betegnet som værende i god foderstand; maveindholdet var 3 regnorme og en stor hvid larve. I Klakksvig har SAMUEL PETERSEN i 1948 set en Gøg sidde et øjeblik på en lysledning.

Fra Færøerne kendes tidligere kun 8 fund af denne art (SALOMONSEN 1935, p. 129).

Ellekrage (*Coracias g. garrulus* L.). Om denne art, som kun kendes 3 gange tidligere fra Færøerne (juli 1836 og juli 1882 (SALOMONSEN 1935, p. 131) samt juni 1946, Suderø (FERDINAND 1947, p. 21)), har SAMUEL PETERSEN meddelt mig, at han, vistnok i juni 1940, havde modtaget en Ellekrage, der dog desværre var så rådden at den var smidt væk, uden at man havde tænkt på at gemme blot noget af den.

Landsvale, Svala (*Hirundo r. rustica* L.). Jeg så ikke selv denne art, men talte flere gange med folk om den, og alle steder hørte jeg dette, at man ikke var glad for den, da man efter overtroen anså den for at bringe ulykke, og gjorde alt for at jage den bort, dersom den forsøgte at slå sig ned. SAMUEL PETERSEN fortalte mig at et par havde ynglet for nogle år siden i en lagerbygning ved havnen i Klakksvig.

Ravn, Ravnur (*Corvus corax varius* Brünn.). Vi opnåede kun at se arten et par gange og det var i den uge vi opholdt os på Svinø. Den 17. juni så vi sammen med KARL JUSTINUSSEN først 2, der fløj ud fra en fjældside, omtrent helt oppe hvor vi færdedes, og senere, da JUSTINUSSEN klatrede ned, fløj endnu en ud; rede fandtes dog ikke. Den 19. juni så vi også 3 stk. på nordvestsiden af Svinø, hvor vi oppe fra fjeldet kunne se dem flyve dybt nede ved uren.

Gråspurv (*Passer d. domesticus* (L.)). Arten er jo som bekendt ny på Færøerne, indvandret for mindre end en halv snes år siden på de sydlige øer, Tverå, Vægø og Suderø. Bortset fra de fugle, vi så ved indsejlingen til Thorshavn, så var det den første fugl vi så, da vi satte fødderne på land, nemlig et par stykker ved havnen i Thorshavn den 10. juni. Den 29. juni så vi i bibliotekshaven i Thorshavn et par med 4-5 flyvedygtige unger og den 30. juni så og hørte jeg en hel "forsamling" (ca. 10) i et træ i byen. Men på Svinø så vi dog mest til denne art; i bygden har vel været omkring 20 par. Mest sås de ved huller i grønsværtage og ved

nogle gamle størekasser, hvor de havde deres reder. I den tid, vi opholdt os på Svinø, fra den 14.—22. juni, blev ingen set med udføjne unger.

Til trods for den hårde vinter (januar-februar) 1947, ser det ud til at den kan klare sig over for klimaet og har endda siden 1946 fordoblet bestanden (jfr. SAMUEL PETERSEN 1949, p. 166).

SUMMARY IN ENGLISH

Ornithological Observations in the Faroe Islands.

During a visit to the Faroes in June 1949, especially on Bordø and Svinø, when certain species of birds were collected for the Zoological Museum of Copenhagen, the following observations were made.

Red-throated Diver (*Colymbus stellatus* Pont.). 3 specimens. Svinø creek. 14 June.

Great Northern Diver (*Colymbus immer* Brünn.). 1 male in winter plumage killed at Bordø creek on 25 June.

Slavonian Grebe (*Podiceps auritus*). 1 specimen from Bordø, mounted and exhibited in the school collection in Klakksvig.

Long-tailed Duck (*Clangula hyemalis* (L.)). 1 male in summer plumage 22 June, Svinø creek.

Great Skua (*Stercorarius s. skua* (Brünn.)). On Svinø there were about 500 pairs in June; 3 pairs had settled in the north-western part and here young ones from one to eight days old were found on 17 June. On Bordø on 23 June four pairs with nests and eggs.

Arctic Skua (*Stercorarius parasiticus* (L.)). Very common on the northern islands. On Svinø, besides some smaller colonies, a colony of about 200 pairs. About 20 per cent belong to the light phase.

Gulls (*Larus sp.*). Found a skeleton carrying a ring with the inscription Moskwa 33058, near Klakksvig. No reply has been received from Moscow.

Rock Dove (*Columba l. livia* Gm.). Svinø one seen on 16 June and two on 20 June. Breeding probable. Kirkebø 30 June, 4-5 doves on the fields. Nolsø 1 July, 10 birds seen on the eastern side of the island. Two young ones about 8 days old.

Cuckoo (*Cuculus c. canorus* L.). Saw one on 14 June on Svinø. It was killed. It proved to be a female in male plumage. On Nolsø NIELS Å BOTNI shot a male in 1949. In 1948 one was seen in Klakksvig by SAMUEL PETERSEN. Previously recorded eight times from the Faroes.

Roller (*Coracias g. garrulus* L.). In 1940 SAMUEL PETERSEN got one from Bordø, it was not suited for skinning.

Swallow (*Hirundo r. rustica* L.). According to SAMUEL PETERSEN one has bred in Klakksvig some years ago.

Raven (*Corvus corax varius* Brünn.). 3 specimens on Svinø on 17 and 19 June.

House Sparrow (*Passer d. domesticus* (L.)). 2 specimens seen in Thorshavn on 10 June and a pair with young on 29 June, and 10 specimens

on 30 June. On Svinø from 14—22 June seen about 20 pairs which had nests on the turf roofs.

Literatur.

- FERDINAND, L. 1947: Studier af Fuglelivet på Færøerne. — Dansk Ornith. Foren. Tidsskr. **41**.
- PETERSEN, S. 1949: Gråspurven (*Passer d. domesticus* (L.)), på Færøerne. — Dansk Ornith. Foren. Tidsskr. **43**.
- SALOMONSEN, F. 1931: Beretning om en Rejse til Færøerne. — Dansk Ornith. Foren. Tidsskr. **25**.
- 1935: Aves. The Zoology of the Faroes. **3**, part 2. — Copenhagen.

Hvorledes afhjælpes manglen på redepladser til hulbyggende fugle.

Af HOLGER POULSEN.

For ca. 16 år siden begyndte det svenske statsskovvæsen at hænge redekasser op i statens skove til hulbyggende fugle. Dette arbejde er siden blevet fortsat og udvidet. Det er især jægmästare FOLKE SKUNCKE (tidligere BROMÉE) fra Kungl. Domänstyrelsen, der har gjort en stor indsats på dette område ud fra den betragtning, at disse fugle er nyttige for skovene, samtidig med at mulighederne for redepladser bliver mindre og mindre år for år under det moderne, rationelt drevne skovbrug.

Ganske vist har afdøde overlæge O. HELMS gjort et stort og frugtbringende arbejde for denne sag her i landet og i sin bog: Danske Fugle ved Hus og i Have i 1924 givet anvisninger på, hvordan man skal bære sig ad. Men de udmærkede svenske resultater bør kendes her i landet, så de måske kunne bevirke et nyt fremstød for denne meget vigtige sag.

FOLKE SKUNCKE har undersøgt fuglefaunaen i forskellige svenske skove specielt med henblik på de hulbyggende fugle. I flere skove har han opsat redekasser af flere typer og størrelser, eftersom een art foretrækker een størrelse og en kasse af et bestemt materiale f. eks. metal, medens en anden art foretrækker en anden størrelse og et andet materiale f. eks. træ.

Af 90 undersøgte arter, der er almindelige i svenske skove, har 37 rede på jorden, 21 i stengærder, klippeafsatser o. l., 39 i buske og lave træer, 31 i høje træer, 10 arter udhugger selv