

MINDRE MEDDELELSER

Ornithologiske iagttagelser i Sydsjælland 1950.

Stor Tornskade (*Lanius excubitor* (L.)). En fugl af denne art opholdt sig en tid i februar i Ørslev mose. Sin standplads havde den valgt på en telefonledning i nærheden af en foderplads. De småfugle, der kom her, efterstræbte den hårdt, og talrige rester af dens måltider på disse blev fundet under en grenbunke ved foderpladsen.

Knopsvane (*Cygnus olor* (J. F. Gmelin)). Det par, der i de senere år har ruget i den under "Iselingen" hørende lergrav, viste sig på rugepladsen i det tidlige forår, men forsvandt atter. Grunden må søges i lergravens efterhånden delvise udtørring.

Tårnfalk (*Falco tinnunculus* L.). Parret der sidste år ynglede i en gammel kragerede, rugede også her i år, men medens ungerne endnu var dunklædte blev reden, der var meget skrøbelig, ødelagt under en storm og ungerne slynget ud.

Høgesanger (*Sylvia nisoria* (Bechstein)). Den 21. juni fandt jeg i nogle smågraner en æggeskal der, så vidt jeg kunne bestemme den, stammede fra denne art. Det er første gang jeg har truffet spor af arten på denne egn.

Krikand (*Anas crecca* L.). Arten har i år i måske 3 par ynglet i Ørslev mose. Det er første gang at jeg med sikkerhed konstaterer den her. Ynglestederne var gamle tilgroede tørvegrave.

Stor Præstekrave (*Charadrius hiaticula* L.). Arten truffet i føromtalte lergrav. Fuglen er også truffet her i tidlige år og fuglenes opførsel har ofte kunnet tyde på, at de ynglede. Der er altid kun truffet et par. (Lergraven ligger flere km fra kysten.)

Gravand (*Tadorna tadorna* L.). Arten er som i tidligere år truffet i Ørslev mose om foråret, men yngel er ikke konstateret. Jeg har for nogle år siden truffet den ynglende i rævegrav i en nærliggende skov. Rævegraven var i en gammel grusgrav, der lå meget skjult i skoven.

Pirol (*Oriolus oriolus* L.). Er i år kun hørt en enkelt gang i Ornebjerg Kohave, hvor den sidste år optrådte i flere par.

Svaleklire (*Tringa ochropus* L.). Meget talrig i Ørslev

mose hele foråret og sommeren. Den $1\frac{1}{6}$ lettedes på en gang 4 fugle, medens den normalt kun træffes enkeltvis.

Sortmejsse (*Parus ater* L.). For første gang iagttaget i Ornebjerg Kohave d. 26. aug.

Huldue (*Columba oenas* L.). I år meget fåtallig på efterårstrækket i modsætning til sidste år, i hvert fald i de skove, hvor jeg har fulgt trækket.

Fasan (*Phasianus colchius* L.). De i en bestand i 1949 trufne fugle med farveaberrationer synes forsvundet. Sidst sås i forsommeren en hane med hvid overgump og hale. Der er heller ikke blandt årets kyllinger truffet nogle unormalt farvede individer. Der har altså abenbart været tale om ikke arvelige forandringer. De unormalt farvede fugle må enten være trukket bort fra reviret eller gået tabt.

Stær (*Sturnus vulgaris* L.). En mindre flok blev iagttaget fouragerende i Ørslev mose så sent som den 26. december.

“Sternschnuppen” er atter i år fundet flere steder, også i december måned. Et fund blev gjort paa toppen af en hegnspæl (i december).

O. OLAFSSON.

Kunstige redepladser.

I anledning af herr cand. mag. HOLGER POULSENS artikel angående dette emne i D. O. F. T.s 44 1950, p. 126, kan jeg meddele, at jeg i en årrække har haft ophængt redekasser i et sydsjællandsk skovdistrikt og med godt resultat. Ofte har over 90 % af kasserne været beboot og det af de forskellige arter. Det drejer sig udelukkende om trækasser lavet af brædder med aftageligt låg, ingen flyvepind og malet grønne. Med hensyn til kassernes dimensioner har jeg bestemt disse efter de forskellige fuglearters behov. Selve ophængningen er foretaget i såvel blandskov som i rene kulturer (ikke nåletræskulturer), såvel højskov som ungskov og i varierende højde, og alle steder er der opnået gode resultater; dette gælder både med hensyn til antal beboede kasser som med hensyn til beboernes artsrigdom. Det skal bemærkes, at skoven i forvejen er rig på naturlige redepladser for hulbyggere og også disse er stærkt optaget.

O. OLAFSSON.

Isfugl (*Alcedo atthis ispida*) i Søborg mose.

Den 26. december 1950 var jeg på en tur ved Søborg mose; denne var helt tilfrossen. Et sted ved bredden mundede et rør ud med varmere vand, der var derfor isfrit et lille stykke.

Mens jeg stod og iagttog nogle hundrede Sjaggere og Vindrosler, fik jeg øje på en fugl, der sad i et træ over det isfri udløb. Jeg nærmede mig træet, fuglen vendte hovedet, og jeg så at det var en Isfugl (*Alcedo atthis ispida*). Den havde nu også fået øje på mig og fløj bort, samtidig med at den udstødte nogle skarpe skrig.

MOGENS DAM.

Storketræk over det østlige Sønderjylland.

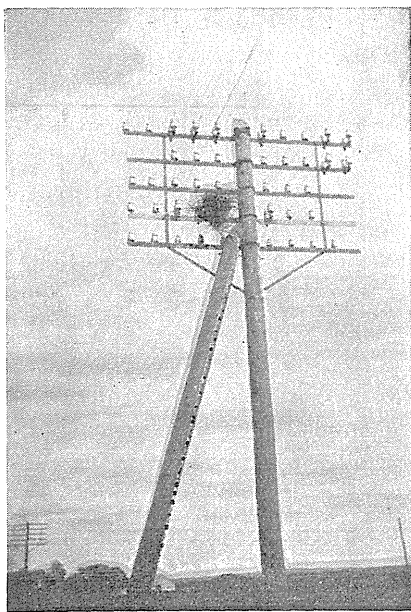
Fra toget observerede jeg under forbigarten den 3. 8. 1947 om formiddagen en svævende Stork (*Ciconia ciconia* (L.)) ved Klipleve øst for Tinglev. Længere vestpå nær Tinglev svævede atter to Storke, og under ophold på Tinglev banegård havde jeg derefter lejlighed til nærmere at følge 3 + 1 svævende Storke, der langsomt bevægede sig sydpå og forsvandt, tydeligt trækkende. Derpå sås atter fra toget 1 + 1 svævende Storke nord for Tinglev. Det ligger nær at antage, at flertallet af ovennævnte Storke var trækkende fugle. Den 5. 8. 1940 observerede jeg fra toget under forbigarten en flok på 10 svævende Storke ved Terkelsbøl vest for Tinglev. Det kunne tyde på, at den omhandlede egn berøres en del af det tilbagegående storketræk. I den forbindelse skal fremføres følgende interessante iagttagelse af ERIK HANSEN, København: Den 28. 8. 1946 sås om formiddagen en flok på ca. 50 Storke i spredt formation og i svæveflugt trækkende over Tørning sø nær Vojens mod syd. (Næsten vindstille og fint, varmt vejr). Fra Als er tilbagegående storketræk mig ikke bekendt førend i 1950 og er vist ej heller nogen almindelig foreteelse her. Den 27. 8. 1950 observerede jeg imidlertid før middag en flok på 9 Storke over Melsmark-egnen, Nordals. De gik i svæveflugt, men da de af den friske vind fra SV-VSV blev drevet ret langt østpå, måtte de omsider gøre brug af vingerne og arbejdede sig derpå ganske langsomt og møjsommeligt imod vinden mod SV, indtil de ved Hardeshøj gik over Als Fjord til Sundeved i S-SSV retning. Den 2. 9. 1950 indfandt der sig hen på eftermiddagen 7 Storke på en høj bygning i Sønderborg, hvor de tilbragte natten. Den

næste dag blev der ved 14-tiden set ialt 32 Storke på den katolske kirke her; heraf fortsatte de 8 inden længe efter et trækforsøg ud over Sønderborg-bugten vist i S-SSV retning. Kl. 16,45 sås endnu 18 af Storkene over byen med kurs mod ca. SSV. Så mange Storke er ikke set ved Sønderborg, siden der i årene 1934 og -35 oversomrede en flok på omkring 20 Storke på marker her. Iagttagelsen den 27. 8. 1950 fra Nordals kunne måske antyde, at de rådende vindforhold (vinde fra SV-V var hyppige på denne tid)¹⁾ bevirkede, at trækkende Storke blev ført længere østpå, end det ellers ville have været tilfældet.

OLAF BEHREND'S.

Sjælden anbringelse af rede af Skade (*Pica pica*).

På en tur ad landevejen fra Nr. Sundby til Sæby 10. juni 1950 traf jeg nær Hellevad rede af Skade (*Pica pica*) anbragt mellem telefontrådene ved en telefonpæl (se figur). En lokal-



Rede af Skade, 10. 6. 1950 (beboet dette år) ved landevejen mellem Nr. Sundby og Sæby.

¹⁾ F. eks. udgjorde i september 1950 iflg. Meteorologisk Institut (Maanedsoversigt over Vejrforholdene. 1950, p. 97) vindretninger fra S, SV og V hhv. 15, 30 og 30, ialt 75 % (mod norm. 46 (hhv. 9, 17 og 20)) af samtlige.

boende mand fortalte at reden havde været beboet dette forår, men den var tom nu.

HJ. ØSTERGAARD CHRISTENSEN.

Tidlig ankomst af Sangdrossel (*Turdus philomelos*).

Den 26. 2. 1951 kl. ca. 6³⁰ hørte jeg en Sangdrossel (*Turdus philomelos*) synge uden for mit sovekammervindue i Klampenborg. Det er en kendt sag, at Solsorten, især i det tidlige forår, kan synge næsten som en Sangdrossel, men den adskiller sig dog fra Sangdroslen ved en hurtigere rytme end den, der karakteriserer Sangdroskens sang lige efter denne fugls ankomst. Den nyankomne Sangdrossels sang har langt fra nået sin fulde udformning, men den adskiller sig dog fra Solsortens "sangdrosselsang" ved sine klare fløjtelyde og større styrke. Når Solsorten synger sin almindelige sang, kan man naturligvis ikke, hvis man blot er nogenlunde kyndig, forveksle de to arter, men når jeg gør så meget ud af dette, er det, fordi mange mindre erfarne ornitologer ofte forveksler Sangdroskens sang med Solsortens "sangdrosselsang". Denne sidste er imidlertid altid meget svagere end Sangdroskens sang og ikke nær så rig på klare triller og fløjtelyde, men i rytme minder den derimod meget om Sangdroskens sang, når denne er fuldt udformet hen på foråret.

Da jeg nu om morgenen d. 26. 2. 1951 hørte Sandroskens sang, tænkte jeg, at hvis det nu var en Solsort, der narrede mig, da var det første gang, jeg var blevet narret som mere erfaren. Det lykkedes mig imidlertid at få fuglen i kikkerten, og enhver tvivl var udelukket. Siden 1930 har jeg ført journal over trækfuglenes ankomst, og den tidligste ankomst, jeg hidtil har haft for Sangdrossel er den 11. marts og det kun i årene 1933 og 1950. Den seneste er den 6. april (i 1942). Gennemsnitsdatoen for artens ankomst i Hellerup-Klampenborg er for de sidste 21 år (1951 ikke medregnet) 20./21. marts. Det er naturligvis muligt, at enkelte tidlige ankomster har undgået min opmærksomhed, fordi fuglen eventuelt på grund af koldt vejr ikke har sunget, men jeg tvivler på det, for morgenen den 26. febr. var skyet og med let frost, men fuglen sang dog vedholdende ca. 1 time. De nærmest forudgående dage har vejret været mildt.

Sangdroskens ankomst i årene 1930—1951.

| | | |
|---------------|---------------|------------------|
| 1930 — 19. 3. | 1938 — 12. 3. | 1946 — 24. 3. |
| 1931 — 23. 3. | 1939 — 28. 3. | 1947 — 26. 3. |
| 1932 — 25. 3. | 1940 — 29. 3. | 1948 — 18. 3. |
| 1933 — 11. 3. | 1941 — 14. 3. | 1949 — 23. 3. |
| 1934 — 13. 3. | 1942 — 6. 4. | 1950 — 11. 3. |
| 1935 — 20. 3. | 1943 — 23. 3. | 1951 — 26. 2. |
| 1936 — 17. 3. | 1944 — 28. 3. | |
| 1937 — 18. 3. | 1945 — 15. 3. | MOGENS HØJGAARD. |

Storkjove (*Stercorarius skua*) ved Skjern.

Vestjysk Gymnasium, Tarm, har modtaget en Storkjove (*Stercorarius skua*), der er fundet død — ikke skudt — på en mark ved Vester Herborg nord for Skjern den 2. okt. 1950. Eksemplaret, en han, er indgået i skolens fuglesamling.

BØRGE JENSEN.

Stor Stormsvale (*Oceanodroma leucorhoa*) fanget ved Hatting.

Den 25. nov. 1950 fangede gårdejer ERLING NIELSEN "Anesminde" en Stor Stormsvale (*Oceanodroma leucorhoa*) på sin mark. Fuglen blev taget med hænderne og døde efter kort tid. Den blev udstoppet og findes hos undertegnede.

HJ. ØSTERGAARD CHRISTENSEN.

Tredækker (*Capella media*) truffet ved Mossø.

Tredækkeren (*Capella media*), der nu er en ret sjælden fugl i Danmark, har jeg iagttaget nogle gange ved vestenden af Mossø i de derværende ret store engstrækninger langs Gudenå, det såkaldte Klosterkær.

Dagbogsoptagelser er følgende:

- 3. 9. 1948: 1 skudt og set yderligere 1 à 2 fugle.
- 11. 9. 1948: 1 ♀ skudt; dens vægt var 220 g.
- 20. 6. 1949: 1 enlig fugl ved en grøft. Lettet to gange; fløj langt bort sidste gang.
- 17. 8. 1949: 1 skudt; den vejede 240 g.
- 11. 9. 1949: Mindst 1 set.
- 15. 9. 1949: 1 ♀ skudt; dens vægt var 230 g.

HJ. ØSTERGAARD CHRISTENSEN.

Nøddekrigen (*Nucifraga caryocatactes*) som ynglende på Bornholm 1862—79.

Om Nøddekrigens (*Nucifraga caryocatactes*) optræden som ynglefugl i Almindingen på Bornholm er kun offentliggjort de tre første fund: 1862, 1863 og 1864. Med dr. F. SALOMONSENS velvillie har jeg haft lejlighed til at gennemgå Zoologisk Museums ægsamling og gamle kataloger. Resultatet blev, at jeg fandt oplysninger om endnu 6 redefund. Nøddekrigen er således fundet som ynglende mindst 9 gange i Almindingen i årene 1862—79.

De 9 redefund er følgende:

- 22. 5. 1862: 5 store unger.
- 9. 4. 1863: 3 små unger.
- 23. 3. 1864: 4 omtrent friske æg.
- 30. 4. 1865: 4 æg.
- 12. 4. 1867: 2 æg. (Ikke fuldtalligt kuld?)
- 21. 3. 1868: 5 æg.
- 26. 3. 1869: 5 æg.
- 27. 4. 1872: 4 æg.
- 6. 4. 1879: 3 æg. Hj. ØSTERGAARD CHRISTENSEN.

Fortsatte iagttagelser af "Sternschnuppen".

Til mine iagttagelser af "Sternschnuppen" i D. O. F. T. 45, 1951, p. 48, kan jeg føje følgende oplysninger:

Den 22. 12. 1950 var slimklumperne, der hang frit i pigtråden, helt indtørrede som stive hinder. Af de andre var de fleste næsten uforandrede, de mere udflydende var begyndt at svinde ind. Jeg holdt regelmæssigt stedet under observation. Den 1. 2. 1951 afsluttede jeg iagttagelserne. Hinderne i pigtråden var helt forsvundne, det samme gjalt de udflydende klumper. Af de fastere klumper fandtes der endnu på en sydeksponeret tue nogle få, næsten ganske ukendelige, indtørrede rester. Under hele iagttagelsesperioden har klumper højst været dækket af 15 cm sne i ganske korte perioder. En langvarig sneperiode havde muligvis kunnet forlænge klumpernes eksistens noget, men jeg mener, at ovenstående tydeligt viser, at "Sternschnuppen" i almindelighed ikke kan ligge vinteren over.

De i min artikel omtalte knappenålshovedstore mørke punk-

ter, som jeg ikke nærmere kunne bestemme, har vist sig at være æggene i ovariet.

J. K. GROTH.

Græshoppesanger (*Locustella naevia*) ved Furesøen.

En syngende Græshoppesanger (*Locustella naevia*) hørtes 17. 5. 1950 kl. 23.30 fra en hyldebusk i den nordligste del af Vaserne ved Furesøen. Den 28. 5. kl. 3 fløj antagelig den samme fugl syngende omkring ca. 100 m fra stedet. Muligvis drejede det sig om en enlig ♂.

VAGN LIENGAARD.

Redefund af Stenpikker (*Oenanthe oenanthe*) på hustag.

Jeg blev den 16. 6. 1950 gjort opmærksom på en mærkelig redeanbringelse af Stenpikker (*Oenanthe oenanthe*), nemlig under en tagsten på taget af et hus i 1. sals højde. Der var unger i reden, og både ♂ og ♀ kom og madede de ca. 12-14 dage gamle unger medens vi opholdt os på stedet.

OLE GEERTZ-HANSEN & EW. CHRISTIANSEN.

Kunstig yngleplads for Digesvaler (*Riparia riparia*).

Under et ophold ved Strandmøllen (nord for København) den 3. 7. 1950 gjorde jeg en interessant iagttagelse, nemlig at de omkringflyvende Digesvaler (*Riparia riparia*) forsvandt ind i nogle afløbsrør, som sidder i betonmuren, der holder jordvolden op til Strandmøllekroen, og ved et rør kunde jeg høre ungerne pippen.

EW. CHRISTIANSEN.

Fuglenyt fra Færøerne.

I en have ved Tverå så jeg sidste forår (1950) en Fuglekonge (*Regulus regulus*). Den var meget lidt sky, så jeg kom den ganske nær, men jeg så den ikke igen. Nu til efteråret ses Munk (*Sylvia atricapilla*) jævnlige i haverne, og Gråspurvne (*Passer domesticus*) synes stadig at tage til.

Et påviseligt resultat af propagandaen for at værne om fuglebestanden kan nu konstateres, idet Ederfuglene (*Somateria mollissima*) igen er begyndt at yngle inde på fjordene og ofte ganske nær ved husene. Hver sommer ses der par med mange unger svømme langs strandkanten. Andre steder har Ederfuglene reder højt oppe i Haugen på steder, hvor et stejlt

forbjerg skiller dem fra havet, og hvorledes disse moderfugle bærer sig ad med at få deres unger ned på søen, er noget af en gåde. Mange færinger mener, at den gamle fugl tager sine unger på ryggen og på denne måde flyver dem ned på havet.¹⁾

Når Riderne (*Rissa tridactyla*) flyver til og fra de indvande, hvor de bader, følger de altid en bestemt rute mod vinden, og de flyver aldrig i tætte flokke, men i en jævn strøm. Da jeg forleden dag befandt mig ved en indsø på Sand, fandt jeg på at holde "trafiktælling" over de udflyvende Rider, hvilket var ganske nemt. Det højeste tal, jeg kom til, var 215 og det laveste 135 *pr. minut*, hvilket skulde svare til *ca. 10,000 udflyvende Rider pr. time*. Da trækket begyndte ved daggry, kl. 4-5 om morgenen, og ikke sluttede før ved solnedgang, må man kunne regne med, at ikke mindre end 100,000 Rider på denne ene dag har besøgt denne indsø, og der findes i snesevis af lignende indsøer på Færøerne. Tallene giver et begreb om, hvor mange Rider der findes på Færøerne, tiltrods for at tusindvis af deres unger bliver taget hver sommer.

Af fuglevenner er der til Lagtinget indsendt et andragende om at få den færøske jagtlovs bestemmelser skærpede. Det mest interessante ved andragendet er måske, at man samtidig ønsker, at den ældgamle præmie på *Ravnenæb* afskaffet. I gamle dage påhvilede det enhver voksen mandsperson at præstere et vist antal ravnenæb, som afleveredes til Olajtinget i Thorshavn og derefter højtideligt blev brændt. Denne præmie har naturligvis nu ingen som helst økonomisk betydning, men mentaliteten overfor Ravnen er stadig en sådan, at både den og dens unger bliver dræbt, når man kan komme til det. Bønderne hævder stadig, at Ravnene dræber lam og syge får, men der er nu så få Ravnepar tilbage, at en total udryddelse må befrygtes. Som bekendt fandtes der tidligere på Færøerne en *hvidbroget* Ravn, der forlængst er udryddet.

Også Dværgefalken (*Falco columbarius*), den færøske "Smiril", er bleven meget sjælden, men for nogen tid siden oplevede jeg dog at se en af dem tage en Snespurv. Jeg kom gående gennem Haugen, da en flok Snespurve rejste tæt foran mig og fløj bort i stærk fart. Et par sekunder senere passerede

¹⁾ Det vides fra andre steder at ungerne, på hunnens kalden, selv kaster sig ud i luften. (Red.).

Dværgfalken mig med korte, piskende vingeslag, den fløj tilsyneladende en smule lavere end Snespurvene, hævede sig så og slog ned på en af dem med sådan kraft, at en hel lille sky af hvide fjer stod ud fra den. Der kunde ingen tvivl være om, at Snespurven var død "i knaldet". HERLUF B. THOMSEN.

Dom for ulovlig ægsamling.

Ved anklageskrift af 14. 7. 1949 var der rejst tiltale mod barbermester CARSTEN EGON SCHULTZ, Roskilde, for i foråret 1949 på Roskildeegnen at have foretaget indsamling af fugleæg i fredningstiden.

I retten i Roskilde vedtog barbermester SCHULTZ den 19. 9. 1949 en statskassen tilfaldende bøde af kr. 200,—, hvorhos han indgik på, at de ulovligt indsamlede æg konfiskeredes til fordel for statskassen.

Efter opfordring fra D. O. F.s bestyrelse har barbermester SCHULTZ udmeldt sig af foreningen.

D. O. F.s bestyrelse.

Tretået Spætte (*Picoides tridactylus* (L.)) i Jylland.

I tilslutning til HJ. ØSTERGAARD CHRISTENSENS meddelelse (D.O.F.T. 45, 1951, p. 47) om Tretået Spætte (*Picoides tridactylus*) fundet død 28. 12. 1941 af konservator E. WIEHE, oplyser hr. WIEHE at fuglen blev fundet ihjelfrosset i en fyrreplantage ved Rye i Jylland og ikke som opgivet ved Gl. Rye ved Roskilde. Fuglen findes hos lærer H. BAGER, Jelling.
(Red.)

Fågeliakttagelser vid en resa till Östgrönland sommaren 1950.

Forf. fulgte som assistent med på LAUGE KOCHS ekspedition til Östgrönland i sommaren 1950, närmere bestämt till landet omkring Kong Oscars Fjord. (Red.)

Ellaø ²⁹/₇. Snösparv (*Plectrophenax nivalis*), större strandpipare (*Charadrius hiaticula*) och kärrsnäppa (*Calidris alpina*) karaktärsfåglar. Snösparvar i familjeflockar, större strandpipare och kärrsnäppa alltjämt spelande. En småskrak (*Mergus serrator*), hona, på sjön väster om stationen liksom 3 smålommar (*Colymbus stellatus*). Fjällabb (*Stercorarius longicaudus*), 1 ex. och 2 vittrutar (*Larus hyperboreus*) i hamnen.

Celsiusbergets V. del. ³¹/₇₋₄/₈. En flock på 7-10 spetsbergsgäss (*Anser brachyrhynchus*) höll till i omgivningarna. Fågel-

livet fattigt. Snösparvfamiljer någon gång, fjällabb i grupper om 3 ganska ofta liksom en enstaka vittrut. Större strandpipare här och där i till synes enstaka exemplar. Vid avfärden därifrån en flock på 8 vitkindade gäss (*Branta leucopsis*) på stranden.

Margrethedal på Gauss halvö $\frac{4}{8}$. En flock på 14 fjällabbar samt 1 roskarl i dalen.

7 km. Ö. *Margrethedal* $\frac{5}{8}$ - $\frac{19}{8}$. Vittrut 2 ex. nära lägret. Snösparv allmänt i familjeflockar. $\frac{16}{8}$ flög en flock på 9 snösparvar söderut ut över Frans Josefs fjorden och försvann utom synshåll för kikaren. Stenskvätta (*Oenanthe oenanthe*) någon gång i 2-3 ex. Smålom i fjorden utanför ett par stycken iakttagna 2 gångar. Silvertärna (*Sterna paradisaea*) i 3-4 exemplar fiskade regelbundet vid stranden. Större strandpipare, ängslig ad. med två juv. Korp (*Corvus corax*) i 2 ex. besökte ofta lägret. Grönlandsfalk (*Falco rusticolus*) sedd på vandring åt Margrethedalhället. 3 ex. sannolikt vid häckningsplatsen.

Kap Franklin $\frac{20}{8}$ - $\frac{26}{8}$. Smålom på vattnet och flygande då och då i 2-3 grupper. Större strandpipare vanlig längs stranden. Fjällabb enstaka någon gång, vanlig labb (*Stercorarius parasiticus*) 1 ad. med unge nära stranden. Den äldre fågeln spelade skadad trots att ungen var flygg. Både spetsbergsgäss och vitkindade gäss i flockar på sträck söderut. Spetsbergsgäss $\frac{24}{8}$ 42 ex., $\frac{25}{8}$ 19 + 14 + 9 ex., $\frac{26}{8}$ 17 + 47 + 17 ex. Vitkindade gäss $\frac{24}{8}$ 7 + 33 + 2, $\frac{25}{8}$ 30 + 26 ex. Kärrsnäppor 2 ad. och även en flock på 22 juv. rastande. 2 sandlöpare (*Crocethia alba*) rastande $\frac{21}{8}$, 2 på sträck $\frac{24}{8}$ och 5 mot SSV $\frac{25}{8}$. Fjälluggla (*Nyctea scandiaca*) såg man sitta på heden som vita prickar här och där. Stenskvätta i ett par exemplar. Silvertärna varje dag utmed kusten i 2-3 ex. Grönlandsfalk ett exemplar en gång jagad av två silvertärnor. 100-tal lunnefåglar (*Fratercula arctica*), alla juv. i bukten mellan Kap Franklin och Kap Benet $\frac{25}{8}$.¹⁾ Vittrut $\frac{25}{8}$ 2 ad. och 3 juv. vid stranden.

Mariaø $\frac{1}{9}$. Tre roskarlar (*Arenaria interpres*) vid stranden oroligt flygande hit och dit.

RICHARD HYLBOB.

¹⁾ Beror rimeligvis på forveksling med andre alkefugle. Lunden er næsten ukendt i disse egne og optræder i hvert fald ikke i store flokke.
(Red.)