



Tyrkerdue (*Streptopelia d. decaocto*) rugende i elmetræ.  
Skagen, maj 1954.

## MINDRE MEDDELELSER

### **Tyrkerduen (*Streptopelia d. decaocto* (Friv.)) i Skagen.**

Om Tyrkerduens trivsel her i Jyllands nordligste by kan oplyses følgende. Tyrkerduen blev allerede observeret 1948. Som fugleinteresseret mente jeg de første par år, at der var tale om undslupne Turtel- eller Skoggerduer, da jeg aldrig havde hørt tale om Tyrkerduen, men gennem en avisartikel blev jeg opmærksom på, hvilken sjælden gæst vi havde fået herop, og endnu mere glædeligt, gæsten syntes om klimaet og blev her. Muligvis bærer Skagens beliggenhed skylden for, at duerne er forblevet heroppe, idet byen jo er beliggende med et stort vand på begge sider, og dette vand sætter rimeligvis en stopper for duernes videre udbredelse mod nord. En del duer blev de første år skudt af drenge og unge mennesker, duerne blev kaldt Skovduer, men den lokale jagtforening blev gjort opmærksom på skyderiet og gjorde i en artikel i Skagen Avis opmærksom på, at duerne var totalfredet, og et par år gik med støt fremgang for duerne, som i årene 48-49 kun talte få par. Ornitologen LYNEBORG JENSEN besøgte mig sommeren 1953, og vi fik fundet en del reder og taget fotografier af rede med æg (se LYNEBORG JENSEN, D. O. F. T. 48, 1954, p. 70). En del unger ringmærkede jeg heroppe sommeren 1953, og vinteren 1953-54 yderligere en del gamle duer, som underligt nok i den barske vintermåned februar var i fuld fædning. Duerne samler sig i flokke

om efteråret, og her i byen benytttes et ganske lille beplantet areal ca.  $25 \times 5 \text{ m}^2$  til nattesæde. Duerne sidder ganske tæt i de nøgne grene af løvtræerne midt i byens larm; for 2 år tilbage i tiden benyttedes udelukkende nåletræer i byens udkant til nattesæde. Mange af byens borgere er glade for duernes muntre kurren, og i vinterens strenge tid fodres duerne daglig. Man kan opleve det pudsig, at de indfinder sig til måltiderne som efter et urværk og sidder og skælder ud med en hæs strubelyd til foderet bliver serveret. Duerne foretrækker majs, og spadserer frit omkring mellem tamduer og høns, og går ofte helt ind i hønse- og duehuse. Imidlertid er ikke alle heroppe glade for duerne, og til dato er der konstateret 34 ødelagte reder, de fleste simpelt hen plyndrede for æg og unger. Duernes antal var i vinteren (1953-54) ca. 90 stkr., og da jeg har konstateret, at duerne ruger mindst 3 gange i sommerens løb, skulle vi heroppe i løbet af få år have en god bestand. Næst efter mennesket er Alliken (*Coloeus monedula*) sikkert duens værste fjende, ihvertfald heroppe har jeg gentagne gange i løbet af foråret set dem plyndre duernes reder fuldstændig for pinde for selv at benytte disse til redebygning, med det resultat, at både dueæg og unger er drattet ned. Den 22. marts i år havde det første tyrkerduepar æg; den 24. marts havde vi snestorm, men duen lå tappert og rugede med flere cm sne på ryggen. Resultatet blev 1 unge og et dødt foster. Af de tidlige kuld har flere æg været ubefrugtede, eller een af ungerne død i ægget. Det har af konservator LEO NOVNRUP, Gesten, været oplyst, at duerne ifølge meddelelser som stammer her fra byen skulle kunne benytte samme rede til udrugning af flere kuld unger. Dette tror jeg bestemt er uhyre sjældent, idet jeg gang på gang har konstateret, at duerne bygger en ny rede blot få meter fra den gamle, ofte på samme tid som de benyttede den gamle rede. Derimod har duerne i nogle tilfælde bygget reder i de samme grenkløfter, hvor jeg i efteråret 1953 fjernede rederne for at indsende dem til Zool. Museum. Duerne heroppe foretrækker næsten udelukkende løvtræer til deres reder, af 38 fundne reder har der blot været 2 i gran, resten i poppel, elm, mirabel og pæretræer, foruden en som var bygget i skagensbanens elektr. kran; denne rede blev desværre uforvarende ødelagt inden fotografering fandt sted.

ORLA DYBDAHL DANTOFT

### **Knarænder (*Anas strepera* (L.)) iagttaget i Vestsjælland.**

Den 17. juli 1953 iagttog jeg sammen med B. P. NIELSEN en Knarand (*Anas strepera*) ♀ på Sevedø ved Skelskør. Den 23. marts 1954 iagttog jeg ved Glænø atter en Knarand ♀, som var i selskab med et Gråandepar. Den 14. april 1954 så jeg igen en Knarand på Sevedø, og også denne gang drejede det sig om en hun. Den 1. august 1954 var jeg sammen med B. P. NIELSEN på ekskursion til Borreby-mosen, hvor vi på ganske kort afstand havde lejlighed til at iagttage 3 Knarænder, hvoraf de 2 var udfarvede hanner, medens den tredje

var en ♀ eller ungfugl. På samme lokalitet iagttog vi samme dag en Hedehøg (*Circus pygargus*). B. BRUUN

### Ride (*Rissa tridactyla* (L.)) ved Grossenbrode.

På en tur med Gedser–Grossenbrode færgeren iagttog jeg den 30. juli 1954 ud for Grossenbrode kaj en Ride (*Rissa tridactyla*). Det drejede sig om en udfarvet fugl. Blandt de mange andre måger som fulgte færgeren var også 3 Sildemåger (*Larus fuscus*). B. BRUUN

### Iagttagelser fra Syd- og Midt-Sjælland.



Skarvkolonien på Ormø.

Skarv (*Phalacrocorax carbo*). Den 4. april 1954 iagttog undertegnede på en ekskursion til Glænø, at et stort antal Skarv søgte til og fra den lille ø Ormø, hvor der tidligere har været skarvkoloni. Ved en løselig tælling viste det sig, at der på øen var ca. 150 reder. Ved et besøg på øen den 25. april taltes 270 reder. Ved en grundig optælling den 14. maj viste kolonien sig at indeholde 292 beboede reder og 15 ubeboede reder fordelt på ialt 40 træer. Størstedelen af de valgte redetræer bestod af linde, men også eg, bøg, kastanie og lærk benyttedes. Således befandt der sig i en eg 27 beboede og 1 ubeboet rede. Desuden fandtes der på øen, som i de tidligere år, en hejrekoloni, men da skarverne havde taget hejrenes tidligere redetræer i besiddelse, havde kolonien delt sig således, at der på begge sider af skarvkolonien fandtes hejrereder (ialt 29) og kun 2 Hejrer ynglede i samme træer som skarverne. På grund af den betydelige skade Skarverne gør på det lokale fiskeri, bliver koloniens levetid sikkert kun kort.

Dværgmåge (*Larus minutus*). Den 3. maj 1954 iagttog vi ved 17-tiden 10 Dværgmåger over Sorø Sø. Dværgmågerne var i selskab med 10 Fjordterner (*Sterna hirundo*) og 2 Sortterner (*Chlidonias niger*). Kun een af mågerne var endnu i vinterdragt. Først kl. 17 den følgende dag iagttoges 2 måger. Den næste dag sås 3 Dværgmåger. Senere iagttoges såvel Fjord- som Sortterner men ingen Dværgmåger.

Sortegrå Ryle (*Calidris maritima*). Den 25. april 1954 iagttog vi en Sortegrå Ryle i selskab med 75 Alm. Ryler på Glænø Østerfed.

Laplandsværpling (*Calcarius lapponicus*). Den 1. nov. 1953 iagttog vi en Laplandsværpling som let lod sig fange på Glænø Østerfed. Den 20. okt. 1953 blev der på Sevedø ved Skælskør iagttaget 2 Laplandsværplinger.

Stenpikker (*Oenanthe oenanthe*). Den 1. nov. 1953 iagttog vi på Glænø en Stenpikker. Den sene forekomst kunne tyde på, at det har drejet sig om en Grønlandsk Stenpikker (*Oenanthe o. leucorrhoea*), hvis træk falder betydelig senere end den skandinaviske races.

J. DYCK, J. HEUCKENDORFF, B. BRUUN

### Hvepsevåge (*Pernis apivorus* (L.)) og Odinshane (*Phalaropus lobatus* (L.)) iagttaget på Fed.

Den 17. april 1954 iagttog jeg på en tur til Feddet (Præstø fjord) en lavt mod N. trækkende Hvepsevåge (*Pernis apivorus*) kl. 16.30. Ret kraftig NØ. vind. Den 6. juni 1954 iagttog jeg sammen med BJARNE SKOV HANSEN og MAGNUS BANG HANSEN en i Fedsøen rastende udfarvet Odinshane (*Phalaropus lobatus*) ♀. Vi iagttog fuglen i meget fint lys (medlys, solskin). Fuglen var meget urolig i sin færd.

JØRGEN HEUCKENDORFF

### Betaling af Næbtold på Færøerne. Uddrag af H. W. Feilden's dagbog.

Dr. SALOMONSEN har i Dansk Ornith. Foren. Tidsskr. 28, 1934, p. 100–101 givet en skildring af forhandlinger og bestemmelser vedrørende Næbtolden på Færøerne. Et sammendrag af denne skildring findes desuden i Aves, Zoology of the Faroes, vol. 3, part 2, p. 255–256.

Ifølge kongelig anordning skulle alle voksne mænd mellem 15 og 50 år hvert år aflevere eet ravne- eller andet rovfuglenæb eller i mangel heraf to næb af Krage, Svartbag eller Storkjove. Hvis dette ikke skete, måtte han betale en bøde, der i 1872 åbenbart har været på 4 mark. Efter rettergangen brændtes alle næbbene offentligt.

I sin dagbog ført på en rejse til Færøerne i 1872 har den engelske ornitolog H. W. FEILDEN givet en levende skildring af betalingen af Næbtold på Østerø. Det følgende er et uddrag i dansk oversættelse af dagbogen fra den 17. maj 1872.

»Efter en pibe tobak gik dommeren over i et andet hus, hvis dagligstue var blevet gjort til retssal. (Handlingen foregår i Selletræ på Østerø). Alle bygdens mænd samledes omkring dette hus, og jeg tror

også de fleste af de kvindelige indbyggere. Hr. Hort (dommeren) sad med cigar i munden ved et bord sammen med sin sekretær; skrivematerialet blev lagt frem, og retten blev sat. Der blev vist hr. Hort den største opmærksomhed og respekt, og dog gik forhandlingerne for sig på en let og frimodig måde.

Nu begyndte den interessanteste del af retsmødet. En velvoksen sæk stopfuld af næbbene af Ravne, Krager, Svartbage og Kjøver blev sat frem på gulvet. Enhver mandlig indbygger på Færøerne er ved lov forpligtet til hvert år, når dommeren besøger øen, at fremlægge eet ravnæb, to kragenæb, to storkjøvenæb eller to svartbagenæb. For hvert manglende ravnæb betales en bøde på 4 mark til Kronen.

Da Raven er en meget sky fugl, var der forholdsvis få – kun 46 – ravnæb i sækken. Antallet af mænd i de aldersklasser, hvor næbtold er påbudt, er 520. Kun 309 ravnæb eller værdimæssigt tilsvarende næb blev fremlagt, således at 211 personer skulle betale en bøde, hver på 4 mark.

Da der kun blev fremlagt 46 ravnæb og 309 mænd betalte næbtold, følger det, at 263 personer betalte med krage-, måge- eller kjøvenæb, hvoraf to er lig med eet ravnæb, hvilket giver som slutresultat, at der var 526 næb af de tre arter i posen, altså ialt 572 næb.

Blandt ravnæbbene havde tre særlig interesse, nemlig næbbene af tre kuldssøskende, taget fra en rede på hedestrækningerne mellem Selletræ og Øre. Et af dem er hvidt – fra nogle autores' *Corvus leucocephalus* – de andre var normalt farvede, sorte. Jeg bad dommeren, om jeg måtte tage disse tre næb efter at samtlige næb var blevet talt, men det tillod loven ikke. Vi fandt imidlertid en vej ud af vanskeligheden derved, at jeg betalte 4 mark for hvert næb til Sysselemanden, samtidig med at øen Østerø blev debiteret for ikke at have fremlagt det samme antal ravnehoveder.

Resten af næbbene blev omhyggeligt talt op. Jeg tror, der var 50 Storkjøver mellem den. De fire domsmænd tog næbbene med udenfor, der blev tændt en ild af hø og næret med tjære, der blev bragt i underkæben af en Grindehval. (Dette ben bruges ofte som øse rundt om på gårdene). Næbbene blev overgivet til flammerne, asken blev spredt for vinden, og de samme mænd, som havde underskrevet de øvrige dokumenter, bekræftede, at næbbene var blevet behørigt tilintetgjort.◊

Et forkortet uddrag af denne skildring har FEILDEN givet i *The Zoologist*, 2. ser. 1872, p. 3220–21.

KENNETH WILLIAMSON, ARNE NØRRETVANG

### Islandsk Hvidand (*Bucephala islandica* (Gm.)) i Godthåbsfjorden.

En han og tre hunner eller ungfugle højst sandsynligt af Islandsk Hvinand (*Bucephala islandica*) blev 25. august 1951 i aftenskumringen set ved Ivnujagtoq ved munden af Ilualikfjorden, en arm

af Godthåbsfjorden, Grønland. Trækretning sydvest. Den eneste kendte yngleplads for denne art i Grønland skulle netop ligge i bunden af Ilualikfjorden (SALOMONSEN, Grønlands Fugle, 1950, p. 139–140). Hannens hvide bryst og det karakteristiske hvinande-hvin ved vingeslagene var afgørende for bestemmelsen, ligesom formen udelukkede Toppet Skallesluger, der også yngler i omegnen. De andre på forhånd foreliggende almindelige muligheder, Stokand, Strømand og Havlit, kender jeg for godt til at kunne tage fejl af dem. JENS ROSING

### Iagttagelser over Fjeldryper (*Lagopus mutus rupestris* (Gm.)) overvintrende i Godthåbsfjorden.

I 1949 iagttog (ifølge SALOMONSEN, Grønlands Fugle, 1950, p. 178) HARRY MADSEN ved Godhavn og PALLE JOHNSEN i Peary Land, at de om foråret først ankommende rypeflokkede var haner, medens de senere om foråret afløstes af flokke af høner. Ved Godhavn overvintrede kun haner.

Ved Itivnera i Godthåbsfjorden har jeg i hver af vintrene 1951–52, 1952–53 og 1953–54 hovedsagelig i månederne januar–marts undersøgt et par hundrede skudte Ryper, hvoraf ca. 95 % var høner. I samme måneder i vinteren 1951–52, hvor jeg jævnlig besøgte Qugssuk, en nordlig arm af Godthåbsfjorden, undersøgte jeg der ca. 100 skudte Ryper, hvoraf 80–90 % var haner.

I forbindelse med at nogle få standfugle, med 50 % af hvert køn, formentlig indgår i mine tal, tyder samtlige iagttagelser taget under eet vel på, at kønnene ikke alene under trækket, men allerede i vinterkvartererne, holder sig i adskilte flokke. JENS ROSING

### Taffeland (*Aythya ferina* (L.)) ny for Grønland.

En han af Taffeland (*Aythya ferina*) blev 10. juni 1953 skudt ved en sø nær Itivnera ved Godthåbsfjorden, Grønland, af den grønlandske jæger THOR PETERSEN. Det udstoppede eksemplar er i min besiddelse. Arten er ikke tidligere rapporteret fra Grønland. JENS ROSING

(Dr. phil. AXEL M. HEMMINGSEN har indsendt et fotografi af den pågældende fugl samt målene, der er som følger: Totallængde ca. 50.5 cm, vingelængde 24.0, næb (culmen) 5.0, tarsus ca. 4, hale ca. 5 cm. Disse mål er noget for store for Taffelanden og tyder på den amerikanske »Redhead« (*Aythya americana* Eyton). Et nøjere studium af fotografiet viser, at det utvivlsomt drejer sig om denne art, som også er ny for Grønland. Man kan på fotoet se, at fuglens underside er hvid (ikke grålig vatret som hos Taffelanden) og at næbneglen bøjer ned over næbspidsen som en krog, et sikkert kendetegn for »Readhead« overfor Taffelanden. De øvrige ret påfaldende forskelle mellem de to arter kan man imidlertid ikke se på fotoet, som er i meget lille størrelse. Den anden amerikanske art, som der kunne være

tale om, »Canvasback« (*Aythya vallisneria* (Wilson)), har et længere næb og hovedet anderledes formet, fladere, ikke så hvælvet, ligesom arten har lysere rygfarve. For at bortfjerne enhver tvivl om bestemmelsen er der imidlertid nu gjort skridt til at få fuglen bragt til København, hvor en direkte sammenligning kan foretages. Red.)

### Sort Stork (*Ciconia nigra* (L.)) i Jylland.

En enlig Sort Stork (*Ciconia nigra*) er set flyve lavt over Debel sogn mod Hovborg Plantage i N-NØ. retning d. 1. juni 1954 om formiddagen kl. 10.15.

ELLA ADELHOLT

### Oversomrende Havørn (*Haliaeetus albicilla* (L.)) på Lolland.

Ved Maribosøerne, hvor der i vintertiden altid ses Havørne (*Haliaeetus albicilla*), er der i sommeren 1954 mange gange iagttaget en gammel hvidhalet fugl, og den er også et par gange iagttaget ved Orebygård. Endnu 18. april sås både den ældre og en yngre Havørn ved søerne.

LINDHARD HANSEN

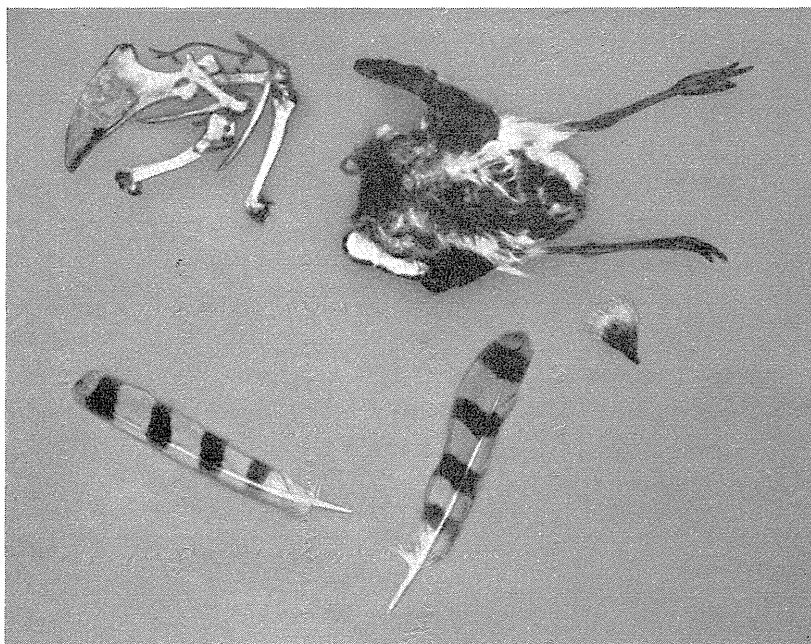
### Musvåge (*Buteo buteo* (L.)) og Duehøg (*Accipiter gentilis* (L.)) på Øst- og Midtlolland.

Gennem nogle år har vi i vintertiden opsøgt og i yngletiden kontrolleret et stadigt større antal rovfuglereder i Øst- og Midtlollands skove. Rederne benyttes jo år efter år, men jævnligt af vekslende arter. Langt den hyppigste beboer er Musvåge (*Buteo buteo*), men også Duehøg (*Accipiter gentilis*) og Hvepsevåge (*Pernis apivorus*) forekommer ret hyppigt. Ringdue (*Columba palumbus*) har ruget to gange i disse reder.

Det er langtfra hele egnens bestand af Musvåger, vi på denne måde har under kontrol, men vi fandt dog, at i 1953 var der 14 par, der ynglede, foruden 2 par, som påbegyndte yngleforsøg uden at gennemføre dem. Men i 1954 var der af hele denne bestand kun 5 par, der havde unger, til trods for at vi konstaterede tilstedeværelse af Musvåger på de fleste pladser. Forklaringen på dette forhold skal sikkert findes i, at der i 1953 var masser af mus, mens der i 1954 var yderst få. Flere gylp fundet under beboede reder i 1954 indeholdt gravekløer af muldvarp.

Hvepsevågerne benytter lejlighedsvis de store reder, men i 1953 fandt vi ingen i disse, hvorimod vi fik vished for, at flere par fik unger i selvbyggede reder.

Duehøgen har jo været anset for udryddet på Lolland-Falster, men et enkelt par har dog vist klaret sig igennem den værste tid på Fuglsang skovdistrikt, hvor der ikke har været fasanopdræt, og der



Føderester fra Duehøgens ædeplads. Øverst skeletdele af Fasan og rester af en Vibe. Nederst løse revne halefjer af en Spurvehøg.

derfor var mere tålelige kår for rovfuglene end på de fleste lolland-falsterske godser. Nu er der jo ved at komme lidt mere forståelse af rovfuglenes eksistensberettigelse, og det har allerede sat sig spor i en forøgelse af bestanden, hvilket jo er ret forbavsende, for eksempelvis kan nævnes, at de 3 par Duehøge, vi kendte i 1951, fik kun 1 unge på vingerne, og den blev skudt i oktober samme år. Men alligevel er bestanden dog nu vokset til 5 par.

I 1953 havde vi held til at finde en duehøgehuns ædeplads, og vi fandt her rester af 4 Viber, 2 Alliker, 2 Skovskader, 2 Sangdrosler, 2 Fasaner, 1 Gråand, 1 Skovsneppe, 1 Rødben, 1 Grønbenet Rørhøne, 1 Spurvehøg, 1 Muldvarp og 1 Hareunge.

Billedet viser nogle fund fra ædepladsen: en Vibe (*Vanellus vanellus*) som hannen lige har bragt; den fandtes på en svær, vandret gren ca. 5 m over jorden, og som det ses er alle større fjer og hovedet fjernet. Dette er det almindeligste, men medens hunnen endnu rugede, hjembragtes dog to fugle med hoveder. Desuden ses på billedet et renpillet brystben af en Fasan (*Phasianus colchicus*) med påsiddende vingeknogler samt et par halefjer af en Spurvehøg (*Accipiter nisus*); disse blev revet af, da Spurvehøgen generede den ædende Duehøg. Senere fandtes bevis for, at en Spurvehøg var blevet ædt.

LINDHARD HANSEN, SV. JOHANSEN



### Nyt tidsskrift om ringmærkning.

Den bekendte polske, nu i England bosatte ornitholog, dr. W. RYDZEWSKI, der bl. a. vil være D. O. F. T.'s læsere bekendt for sin afhandling om ringmærkningens historie (i D. O. F. T. **45**, 1951, p. 61), har startet et nyt tidsskrift, »The Ring«, som skal omhandle fuglemærkningen, dens problemer og resultater. Det første hefte er nu udkommet, og til trods for at det kun fylder eet ark, indeholder det et væld af interessante meddelelser og oplysninger. Der er artikler om publicering af ringfund og om stedbetegetelser ved hjælp af koordinater, mindre meddelelser om ringmærkning i en række lande, rapporter om ringmærkningskonferencen under ornithologkongressen i Basel 1954 og om udstillingen af fugleringe sammesteds, endvidere en række nye genfangster, bl. a. af Storskråpe (*Puffinus gravis*), meddelelser om levealderen hos fugle belyst ved ringmærkningen, og endelig anmeldelser af alle afhandlinger om mærkning, udmærket ordnet og redigeret. Det første hefte, som koster 3 sh, kan fås gennem redaktøren (adresse: Dr. W. Rydzewski, 1 Altyre Rd., Croydon, Surrey, England), mod indsendelse af beløbet, ligesom meddelelse om subscriptionsendelse sendes til dr. RYDZEWSKI. »The Ring« er en vigtig nydannelse indenfor de ornithologiske tidsskrifter og udfylder en mangel, især ved sin stærke betoning af det internationale samarbejde. Det har bud også til alle danske ornithologer, som interesserer sig for ringmærkningen.

(Red.)

### ANMELDELSER

ALAN DAVIDSON: A Bird Watcher in Scandinavia. Some observations of the rarer British visitors in their native haunts. With photographs by ARTHUR CHRISTIANSEN. (208 pp., 1 farvetavle, 16 sorttavler med 64 fotografier, 2 kort). — CHAPMAN & HALL, London 1954. Pris: 21 sh.

I nogle år efter 2. Verdenskrig var forf. ansat ved British Council i København, og i denne periode benyttede han en væsentlig del af sin fritid til ornithologiske ekskursioner. I ferierne var han på længere rejser, først i Jylland, derefter i Norge og Lappland. Undertiden var hans hustru med; på en del af rejserne var han sammen med ARTHUR CHRISTIANSEN, hvis apparater arbejdede støt og sikkert, når ikke regnvejre eller snakkesalige forbipasserende tvang fotografen til at lukke teltåbningen indefra. DAVIDSON fortæller hyggeligt og livligt om fugle, rejser, landskaber og mennesker. Han synes at være blevet mæt og lidt til på de danske kroer, og en vis, nu afdød »redoubtable keeper« på et jagtterræn kom han overens med, dog vist kun fordi han havde ARTHUR CHRISTIANSEN ved sin side. En »bomlærkerede«, forf. fandt med unger på Nyord (ca.) 18. maj 1950 har sandsynligvis tilhørt Sanglærken, og hans meninger om Sandterner, Splitterner og Hættemåger på Madstedborg deler ref. heller ikke. Men bogen er god og smukt udstyret, skrevet af en ven af Danmark, dets fugle og fuglefolk.