

F. S. fot.

Fig. 1. Parti af Borris Hede med spredte Bjergfyr. Ynglelokalitet for Stor Tornskade (*Lanius excubitor*), af hvilken en rede fandtes i en af de forreste buske. *A part of Borris Heath with scattered bushes of Mountain Pine. Breeding locality for Great Grey Shrike (*Lanius excubitor*), of which a nest was found in one of the nearest bushes.*

Fuglelivet på Borris Hede.

Af FINN SALOMONSEN.

(With a English Summary: The Bird-Life of Borris Heath).

(Meddelelse fra Naturfredningsrådets Reservatudvalg nr. 48).

Da i slutningen af forrige århundrede de jyske heder efterhånden var ved at forsvinde på grund af tilplantning og opdyrkning, erhvervede Staten på professor EUGEN WARMINGS

initiativ et større hedeareal ved Borris, der af zoologiske og botaniske grunde skulle henligge i naturtilstand som et fredet område. Ifølge de ved erhvervelsen i 1903 truffne bestemmelser skulle Københavns Universitet sammen med krigsministeriet (nu forsvarsministeriet) have brugsret over området. Forsvarsministeriet har anvendt det som militær skydebane, og der er et fast opsyn, som Universitetet sørger for.

Det fredede hedeareal, som på mange kort benævnes som »Statens Hede«, omfatter det såkaldte Borris Sønderland, der ligger mellem Skjern Å og Omme Å syd for Borris og Sønder Felding. Naturforholdene på denne mange tusind tønder land store hede er som i det oprindelige jyske hedeland. Hedens vegetationsforhold — og dermed dyrelivet — er ret ensformige, omend de veksler noget fra sted til sted. I hedens centrale dele er Hedelyngen (*Calluna vulgaris*) næsten enerådende og danner høje, tætte bevoksninger, igennem hvilke det er besværligt at trampe sig frem; her er fuglelivet yderst fattigt. I de perifere dele af området er lyngen mere spredt og ganske lav, og der er store bevoksninger af rensdyrlav. Her er terrænet let at færdes i. Som oftest optræder her en række andre hedeplanter, af hvilke især Revling (*Empetrum nigrum*) og Tyttebær (*Vaccinium vitis-idaea*) må fremhæves. På denne bundtype findes også over store områder selvsåede Bjergfyr (*Pinus montana*), der danner spredte, buskagtige bevoksninger, som vist på fig. 1. Endelig må som en tredje vegetationstype kærerne og hedemoserne nævnes, små vandhuller omgivet af fugtig hede med Klokkelyng (*Erica tetralix*), Pors (*Myrica gale*) og andre fugtighedselskende arter, men uden rørbevoksning langs bredderne. Af disse ganske typiske hedemoser findes der en del i områdets østlige dele; de største er Sortekærshullerne.

Efter krigen har Militæret udvidet skydebanernes areal betydeligt, først og fremmest for at danne en yderste sikringszone, som øvelser med det moderne langtrækkende skyts nødvendiggør. Det drejer sig om følgende arealer: *Mod syd* en bred strimmel både nord og syd for Omme Å, omfattende landsbyerne Hvolllig og Gravl med deres gårde og mod syd strækkende sig til Fuglemose, Kjeldbæk Høj og Hulmose; *mod nord* en smal strimmel op til Kærbæk, og *mod øst* et bredt

areal fra den 70 m høje Folager Bakke til en linie Vesterbjerge—Rødrose. *Mod vest* er blot en del af Borris-Faster Kommunes Plantage (den såkaldte Mosegård Plantage) blevet inkorporeret. De nye erhvervelser, der bringer det militære, skydeterræn op på den formidable størrelse af 9000 tønder land, omfatter dels — og først og fremmest — tidligere markarealer, hvor al dyrkning nu har måttet opgives, dels lyngheder og kær og dels den brede naturskønne Omme Ådal, hvor åen skrider frem i sindige bugtninger, på siderne begrænset af bakker, bevokset med udstrakte egekrat eller småplantager (se fig. 2). Spredt findes også en del andre beplantninger med rød- og hvidgran, især i form af brede læhegn mellem de tidligere marker. Dertil kommer endelig haverne ved de nu nedrevne gårde, så helt træløst er landskabet ikke.

Ialt fandtes på de nyerehvervede områder 56 gårde og ejendomme. Efter at beboerne var flyttet bort, fandt nedrivningen af bygningerne sted i 1952—53, idet alt træværk samt vinduerne blev bragt i anvendelse andetsteds, mens selve murværket blev stående som trøstesløse ruiner (se fig. 3), der øjensynligt i løbet af få år ganske vil styrte sammen. Efter at dyrkningen af markerne holdt op, er disse hurtigt omdannet til store steppeagtige græsflader, hvor dog lyngen nok efterhånden vil holde sit indtog.

Hele dette vidtstrakte område er i realiteten — omend ikke formelt — et reservat. Når der foregår skydninger, hvilket næsten er en dagligdags foreteelse, er al færdsel forbudt, og udenfor skydetimerne færdes der praktisk talt ingen mennesker i området, især da den eneste offentlige vej gennem Borris Hede¹⁾ er i en elendig forfatning. Som opsynsmand har Militæret ansat den meget fuglekyndige skovfoged FRYDENLUND PETERSEN.

På Borris Hede har lynghedens og hedemosens dyreliv sikkert for tiden bedre udfoldelsesmuligheder end noget andet sted i Danmark. Faunaen er ikke artsrig, men den omfatter en række ellers meget fåtalligt optrædende former og er meget karakteristisk i sin sammensætning. Militæret driver en meget

¹⁾ »Hvelligvejen«, der over den tidligere landsby Hvellig forbinder militærlejren med Tarm-Sønder Omme vejen, i hvilken den udmunder lidt øst for Præstbro.



F. S. fot.

Fig. 2. Omme Ådal, på hvis dalskråning ses en lille plantage (t.h.) og en forladt have tilhørende en af gårdene i Hvolllig (t.v.).

River valley of Omme Å, the slope of which is covered with a small coniferous afforestation (right) and a garden belonging to one of the abandoned farms (left).

modereret jagt i de nyerehvervede områder (og et ret intensivt fiskeri i Omme Å), og selvom man fra naturhistorisk side gerne så hele området totalfredet, må det siges, at ynglefuglene i hvert fald har fuldstændig fred, idet den hyppige kanontorden øjensynligt ikke afficerer dem.

På opfordring af Københavns Universitet og Naturfredningsrådet undersøgte jeg fuglelivet på Borris Hede i foråret 1955. Jeg opholdt mig i området fra 29. april til 3. maj og besøgte det igen den 31. maj. Jeg færdedes dels sammen med forskellige jyske ornithologer, dels med skovfoged FRYDENLUND PETERSEN. I den følgende oversigt omtales blot yngle-

fuglene på Borris Hede, og hverken trækgæster, sommergæster eller tilfældigt optrædende omstrejfere fra andre landskabstyper, som alle i denne forbindelse er af mindre interesse.

Gråand (*Anas platyrhynchos* L.). Den almindeligste andeart i området, ynglende både ved kærerne og småsøerne på selve heden, langs med oversvømmede arealer ved Skjern Å og ved forskellige smådamme og moser i Omme Ådalen. Det var fortrinsvis hanner, som sås, idet hunnerne rugede. Jeg vil anslå bestanden til omkring 50 par.

Krikand (*Anas crecca* L.). Denne for hedemoserne så karakteristiske art var omtrent lige så talrig som Gråanden; alene i Sortekærs mosehuller var der en halv snes par. Der er sikkert ikke mange steder i Danmark, hvor den ynglende bestand af Krikænder er så talstærk som her.

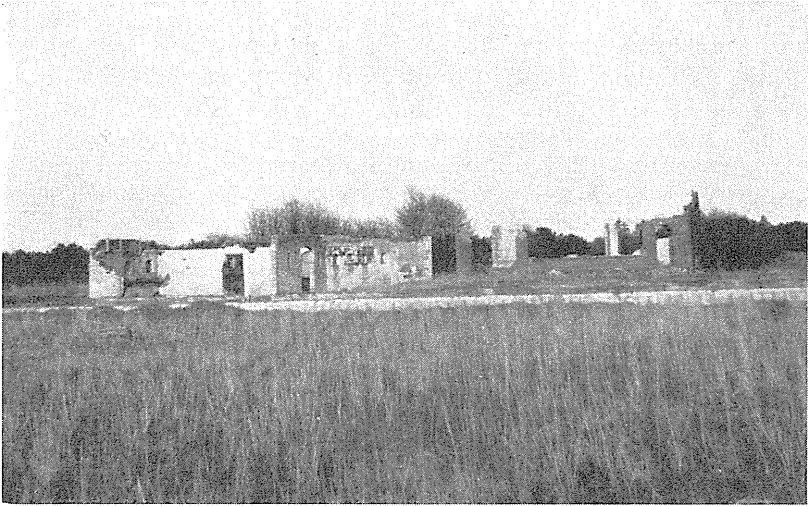
Andre andearter end Grå- og Krikanden findes ikke ynglende på Borris Hede. Ganske vist lå der i de første majdage et par Troldeænder (*Aythya fuligula* (L.)) og et par Hvinænder (*Bucephala clangula* L.) i en sø, men det var utvivlsomt forsinkede trækgæster.

Blå Kærhøg (*Circus cyaneus* (L.)). En han og en hun blev iagttaget ved Fuglemose den 1. maj. De sås på nært hold fra lukket bil og lod sig uden vanskelighed artsbestemme. Da den i B. LØPPENTHINS »Fortegnelse over Danmarks Fugle« (København 1946), p. 25 tilføjede bemærkning, »måske ustadig Ynglefugl i Jylland«, refererer til iagttagelser gjort på Borris Hede, forøger vor observation unægtelig formodningen om, at den lejlighedsvis kan yngle i dette område. Ved senere besøg på stedet sås fuglene imidlertid ikke.

Hedehøg (*Circus pygargus* (L.)). Enkelte par ruger vistnok i området. Den 29. april blev en hun set, og den 3. maj igen en hun og senere på dagen en han.

Tårnfalk (*Falco tinnunculus* L.). Optræder hyppigt i Borris Hedes ydre dele, hvor den yngler i gamle kragereder i granhegnene og småplantagerne. Skovfoged FRYDENLUND PETERSEN, der har foretaget en nøje gennemgang af området, mener der er 13–14 par. Vi så den almindeligt svirre over de forladte marker og fandt 29. april en rede med 3 friske æg i en kragerede anbragt 5 m oppe i et 6–7 m højt læhegn af rødgran. Dagen efter fandt vi et andet kuld – også på 3 æg – anbragt 7 m oppe i en gran i en lille lund. Tårnfalken synes på Borris Hede at yngle i ret lave træer, rimeligvis på grund af stedets uforstyrrethed.

Urfugl (*Lyrurus tetrix* (L.)). En karakterfugl i de mere åbne lyngpartier, hvor der er iblanding af tyttebær, pors, m. m. Under køreture eller udflugter i området jagedes jævnligt enlige, fouragerende fugle op, langt hyppigere ♂♂ end ♀♀. En række arenaer (»skoggerpladser«) blev besøgt, beliggende i mere åben, delvis græsklædt hede, hvor der i skumringen opholdt sig fra et par stykker op til 15 hanner; omkring



F. S. fot.

Fig. 3. Forladt og delvis nedrevet gård på Borris Hede, yngleplads for Allike (*Coloeus monedula*) og Kirkeugle (*Athene noctua*).
*Abandoned and ruinous farmstead in Borris Heath, breeding-place for Jackdaw (*Coloeus monedula*) and Little Owl (*Athene noctua*).*

halvseks tiden kom de flyvende til arenaen og påbegyndte straks deres bizarre spil. Ifølge lejrkommandanten, kapt. HALD, og skovfoged FRYDENLUND PETERSEN er der på Borris Hede 5 større arenaer og adskillige mindre, og et samlet antal hanner i området på henved 100, et tal der meget godt stemmer med vore iagttagelser.

Agerhøne (*Perdix perdix* (L.)). I de tidligere dyrkede områder blev der jævnlige truffet Agerhøns, som nu optrådte parvis; ialt sås en halv snes par.

Fasan (*Phasianus colchicus* L.). I udkanten af området sås enkelte hanner.

Vibe (*Vanellus vanellus* (L.)). Ganske enkelte par optrådte i Omme Ådalen og i engdragene på grænserne af området; på selve Borris Hede yngede den ikke.

Hjejle (*Pluvialis apricaria* (L.)). Både den 29. april og igen dagen efter blev Hjejlels klagende stemme hørt på hedestrækningerne syd for Følager Bakke, men blev ikke konstateret senere. Sandsynligvis yngler der endnu et enkelt par på Borris Hede af denne i Danmark uddøende fugleart. Næsten på samme sted, hvor vi hørte den, fandt skovfoged FRYDENLUND PETERSEN den med unger i 1953. Læge HANS PLESNER fandt i 1951 et kuld på fire unger, som han ringmærkede; de var led-

saget af en af de gamle fugle. I 1937 ynglede der 2 par på Borris Hede (H. THAMDRUP, D.O.F.T. **33**, 1939, p. 137). Blot 25 år tidligere var antallet betydelig større (T. KJÆR, Flora og Fauna 1932, p. 79).

Stor Regnspove (*Numenius arquata* (L.)). Fandtes almindelig i de ydre områder af Borris Hede, hvor lyngflader og hedemoser vekslede med store græsklædte strækninger, de tidligere dyrkede marker. Deres fouragering foregik som regel på markerne, mens reden var anbragt på fugtigt hedemoseterræn. I begyndelsen af maj kunne man overalt se de Store Regnspovers parringsflugt og høre deres smukke fuldttonende sang og vrinskende fløjt. Deres territorier virkede meget udstrakte, og der er næppe mere end 35–40 par i det store område. Dette tal kom vi til ved optællingen i dagene omkring 1. maj, men i slutningen af maj havde man indtrykket af, at der ikke var slet så mange fugle, højst 20 par. Muligvis kan nogle af de i begyndelsen af maj optalte par have været gennemtrækkende fugle, skønt dette synes usandsynligt i betragtning af den fuldt udviklede parringsflugt og sang. I begyndelsen af maj var æglægningen lige begyndt. Den 31. maj blev et kuld fundet på fugtig hedemoseterræn tæt op til en lyngflade; to af de fire æg var språede (fig. 4).

Rødben (*Tringa totanus* (L.)). Blev et par gange set og hørt ved Sortekærhullerne, hvor et eller to par sikkert yngler; ellers ikke konstateret.

Tinksmed (*Tringa glareola* L.). Blev truffet almindeligt ved hedemoserne og kærerne, hvor dens skønne og klangfulde stemme hørtes overalt under dens himmelstormende parringsflugt. Ved Sortekær var der alene en halv snes par, og i hele området sikkert omkring 30 par.

Dobbeltbekkasin (*Capella gallinago* (L.)). Hannens brægende stemme hørtes med mellemrum ved Sortekærsmoserne, hvor der utvivlsomt yngler enkelte par.

Hættemåge (*Larus ridibundus* L.). En koloni på over et halvt hundrede par ynglede ved en sø i nærheden af Sortekær.

Ringdue (*Columba palumbus* L.). Ynglede spredt i granlundene og læhegnene omkring de forladte marker.

Gøg (*Cuculus canorus* L.). Hørtes og sås ikke sjældent i slutningen af maj.

Kirkeugle (*Athene noctua* (Scop.)). Der var tidligere kun dårlige livsbetingelser for denne ugle på Borris Hede, men de mange delvis nedrevne gårde afgiver nu udmærkede redepladser for den. Den ruger i det indre af hustomternes mure, ofte dybt nede, dog kun eet par ved hver gård. Vi så ofte fuglen sidde frit fremme om dagen på toppen af husruinen eller på en bunke murbrokker, og – når vi nærmede os – forsvinde hen til det nærmeste markhegn i sin ejendommelige bølgende, spættelignende flugt.



F. S. fot.

Fig. 4. Rede og klækkefærdigt kuld af Stor Regnspove (*Numenius arquata*) på hedemoseterræen i Borris Hede; den 31. maj 1955.
Nest and clutch, ready to hatch, of Curlew (Numenius arquata) in moorland in Borris Heath; 31st May 1955.

Ved alle de af os undersøgte gårde fandt vi spor af den i form af ekskrementer, gymp, rester af ituplukkede småfugle m. m., selv om det ikke er givet, at der ynglede et par i samtlige områdets 56 hustomter. Et par steder fandt vi Kirkeuglen ynglende dybt inde i murmellemrummene, f. eks. i den på fig. 3 afbildede ruin, og antallet af ynglepar er sikkert betydeligt. Dens gymp indeholdt musehår og -knogler samt en mængde skarnbasser og i mindre grad andre biller, f. eks. ådselgravere. Der fandtes også rester af en ituplukkede Lærke.

Skovhornugle (*Asio otus* (L.)). Ynglede i en gammel kragerede i en lille granplantning. Fuglen røg af reden, da vi bankede på træet. Reden var blot anbragt 4 m oppe i træet og var lettilgængelig; jf. bemærkning om Tårnfalken, ovenfor, p. 249. Gymp og andre vidnesbyrd

om Skovhornuglens tilstedeværelse blev fundet en del steder i småplantager og viser, at der øjensynligt findes adskillige par i området.

Skovfoged FRYDENLUND PETERSEN fortalte mig, at et par Natugler (*Strix aluco* L.) i 1954 ynglede i en gammel kragerede, ligesom også to eller tre par Mosehornugler (*Asio flammeus* (Pont.)) fandtes her, således at der altså ynglede fire forskellige uglearter i området. I 1955 var Mosehornuglerne dog forsvundet.

Sanglærke (*Alauda arvensis* L.). Fandtes overalt, dog ikke videre talstærkt.

Gråkrage (*Corvus cornix* L.). Ynglede almindeligt i granplantagerne og læhegnene, hvor fuldlagte kuld fandtes i slutningen af april; rederne var anbragt i 4–5 meters højde.

Allike (*Coloeus monedula* (L.)). Optrådte ret almindeligt og ynglede flere steder i husruinerne, Vi fandt den bl. a. ynglende inde i murmellemrummet i den på fig. 3 afbildede hustomt; den 30. april indeholdt reden 5 æg.

Husskade (*Pica pica* (L.)). Blev flere steder set i de gamle haver omkring de tidligere gårde, hvor den utvivlsomt har ynglet; ældre reder sås flere steder i havernes høje træer. Den ynglede dog næppe mere i området.

Solsort (*Turdus merula* L.). Enkelte blev iagttaget i de forladte haver.

Stenpikker (*Oenanthe oenanthe* (L.)). Blev blot truffet enkelte steder.

Rødhals (*Erithacus rubecula* (L.)). Blev truffet et enkelt sted i en tidligere gårdhave.

Tornsanger (*Sylvia communis* Latham). Ynglede ret spredt i læhegn og i tidligere haver.

Løvsanger (*Phylloscopus trochilus* (L.)). Iagttoges ret almindeligt i bevoksninger og haver.

Engpiber (*Anthus pratensis* (L.)). Almindelig i hedemoserne.

Hvid Vipstjert (*Motacilla alba* L.). Kun observeret et enkelt sted.

Gul Vipstjert (*Motacilla flava* L.). Fandtes i ringe tal ved de større hedemoser.

Stor Tornskade (*Lanius excubitor* L.). Meget er ikke skrevet om denne fåtallige danske ynglefugl, der fører en sky og tilbagetrukket tilværelse i yngletiden og derfor ofte undgår ens opmærksomhed. Ved oprettelsen af de jyske plantager var betingelsen givet for dens indvandring, og spredte notitser i litteraturen viser, at den efterhånden har fået fodfæste rundt omkring i Midt- og Vestjylland.

Stor Tornskade opholder sig på Borris Hede i yngletiden i det åbne lyngklædte hedeterræn med spredte bjergfyrbuske på få meters højde, et landskab, som er afbildet på fig. 1. Her sidder den spejdende i toppen af buskene, hannen og hunnen i hver sin busk, men ikke langt fra hinanden. Nærmer man sig den, vil den, mens man endnu er på ret langt hold, kaste sig nedad langs buskens modsatte side og forsvinde i ubemærket flugt lavt over lyngen, indtil den svinger sig op og sætter sig i en busk meget længere borte. Reden er anbragt i ca. 2 meters højde inde i en bjergfyrbusk, er stor og voluminøs, bygget af ret grove lyngris og foret med en mængde fjer, ofte af Urfugl. I begyndelsen af maj, under mit første besøg, var æglægningen ikke begyndt endnu, men den 31. maj fandtes en rede med 6 æg. Der var på terrænet mindst 5 par, hvilket efter danske forhold må siges at være en betydelig bestand. Imidlertid er der ingen tvivl om, at Stor Tornskade er almindeligere i Jylland end det fremgår af K. WESTERSKOVs oversigtsartikel i D.O.F.T. **35**, 1941, p. 82, og C. M. POULSENS meddelelse i D.O.F.T. **41**, 1947, p. 258.

Bogfinke (*Fringilla coelebs* L.). Blev enkelte gange iagttaget i granhegn og forladte haver.

Bomlærke (*Emberiza calandra* L.). Blev truffet ret almindeligt i områdets ydre dele ved de tidligere opdyrkede arealer. Hannerne sad i toppen af småbuske og sang.

Gulspurv (*Emberiza citrinella* L.). Blev i ringe tal truffet ved de nedlagte haver og enkelte andre steder.

Foruden at omtale fuglene bør det også nævnes, at der findes en god bestand af Rådyr (*Capreolus capreolus*) på Borris Hedes ydre områder. Vi så ofte rudler på 3–4 stykker, og skovfoged FRYDENLUND PETERSEN mener, at bestanden opgår til 40–50 stykker. Det vrimlede med Harer (*Lepus europaeus*), ligesom vi flere gange iagttog en Ræv (*Vulpes vulpes*). Odderen (*Lutra lutra*) skal ikke være sjælden i Omme Å, hvor den jævnligt træffes af soldaterne fra Borrislejren.

Fuglelivet på Borris Hede er fattigt både på arter og individer, når det måles med faunaen på mere begunstigede steder. Alligevel er det af største interesse, idet det danner et karakteristisk samfund, der tæller en række arter, som ellers er yderst sjældne hos os. Det gælder Krikand, Tinksmed, Stor Regnspove, Stor Tornskade, Urfugl og Hedehøg, hvortil kommer den uregelmæssigt ynglende Mosehornugle og den næsten forsvundne Hjejle. Alle disse er i Danmark typiske hedefugle, knyttet til det egenartede hedelandskab, enten til kærene og moserne, eller til specifikke fødeplanter eller til de spredte bjergfyre. Intetsteds i Danmark udfolder dette hede-

fugleliv sig så rigt som her, intetsteds findes en så relativt stor samlet bestand af Stor Regnspove, Urfugl og Stor Tornskade, ligesom det for Tinksmiden og Krikanden gælder, at de kun et enkelt andet sted optræder lige så talrigt (henholdsvis Thy og Læsø). Heldigvis er dette særprægede fugleliv ikke truet af nogen fare under de nuværende forhold.

En anden interessant foreteelse, dog skabt gennem menneskets indgriben, er det brede bælte af nedlagte gårde og brug udenom selve heden. Efter at gårdene, som nævnt, nu er nedrevne, får det hele lov at passe sig selv. Landskabet fremtræder nu som en græssteppe afbrudt af det noget triste syn af husruinerne med deres vildtvoksende haver, der som øer rager op over det jævne land. For fuglelivet har ændringen fra kultiveret bondeland til ødemark nærmest betydet en tilbagegang. Græsstepperne huser kun få arter; endnu træffes Agerhønen almindeligt, men når markukrudtet, hvis frø udgør dens hovednæring, efterhånden forsvinder, må også den bukke under. Derimod har utvivlsomt Stor Regnspove nydt godt af ændringen. Som oprindelig steppefugl søger den med forkærlighed sin føde på græsarealerne, og den færdes fortrinsvis i overgangszonen, hvor hede og kær veksler med græsmarker. En tiltagen kan også spores i Tårnfalkens tal, idet denne i beboede egne i stort tal nedskydes (mod loven). Det er også nævnt ovenfor, hvorledes Kragen yngler lavere nede i træerne end ellers, sikkert på grund af fraværelsen af mennesker, ligesom hverken Tårnfalken eller Skovhornuglen øjensynligt nærer betænkelighed ved at anvende disse lavt anbragte kragereder.

Negativt bliver billedet derimod, om man betragter de forladte haver og huse. Ganske vist har ruinerne betydet en tilvækst for enkelte arters udbredelse, nemlig for Kirkeuglen og Alliken, der nu har slået sig ned her i et overraskende stort tal. Men de til det levende og virkende gårdbrug knyttede arter er til gengæld praktisk talt forsvundne. Her yngler ingen Svaler, Stære, Gråspurve eller Skovspurve, og i haverne mangler komplet de fleste arter, f. eks. alle mejserne og de fleste af sangerne, tilmed den ellers så hyppige Gulbug, der i det øvrige Vestjylland træffes snart sagt i alle bondehaver. Også de øvrige arter er det sløjt med; det er egentlig kun

Løvsangeren og enkelte Bogfinker, som endnu holder ud i haverne. Også Husskaden, der parasiterer på småfuglene og fjerkræet, er gået tilbage i tal og yngler her vist ikke mere.

Var det end forstemmende at færdes i disse døde enklaver, der kun tilsyneladende foregølede en vis frodighed i det golde hedeland, så var det dog af stor interesse at konstatere, hvor meget selve menneskets tilstedeværelse og mangeartede virksomhed betød for have- og husfuglene. Forsvinder mennesket er det også slut på de betingelser, som danner basis for det fødeoverskud, de nævnte fugle lever af. Den blotte forekomst af en have og et hus — omend i ruiner — er ikke nok; næringsmængderne er øjensynligt for små til at føde selv blot ganske enkelte par have- eller husfugle, når som her haven er omgivet af et vidtstrakt hede- og steppelandskab, der danner et ganske fremmedartet miljø for disse fuglearter. Det storstilede eksperiment, at ændre et så stort område fra kulturland til steppe og hede, burde nøje følges af økologisk arbejdende botanikere og zoologer.

SUMMARY IN ENGLISH

The Bird-Life of Borris Heath.

The bird-life of Borris Heath in western Jutland was studied by the author in April–May 1955. This heath covers about 6600 acres and is the largest heath in Denmark. The central part of the area is genuine heathland and includes a number of bogs and moors. In some places there is a scattered growth of low Mountain-Pine (*Pinus montana*); cf. fig. 1. The bird-life of this area is poor, but consists of some interesting species, which in Denmark are rarely met with outside the heathland proper, viz: *Anas crecca* (about 50 pairs), *Lyrurus tetrix* (about 100 males), *Tringa glareola* (about 30 pairs), *Numenius arquata* (at least 25 pairs) and *Lanius excubitor* (at least 5 pairs), besides a few *Circus pygargus*, *Asio flammeus* and *Pluvialis apricaria*. The populations of *Lyrurus tetrix*, *Numenius arquata* and *Lanius excubitor* are larger in Borris Heath than in any other Danish locality, and those of *Anas crecca* and of *Tringa glareola* are surpassed in one other area only.

The peripheral parts of Borris Heath consist of former cultivated fields which for military purposes have been deserted recently and the farms abandoned and partly demolished (fig. 3). These parts include also the more fertile river valley of Omme Å (fig. 2). The fields are now growing wild and are turning into a wilderness of high grasses, the bird-life of which is very poor. In small groves and former hedgerows of

spruce breed a particularly great number of *Falco tinnunculus*, *Corvus cornix* and *Asio otus*. The ruinous houses, a total of 56 farmsteads, are inhabited by a good number of *Corvus monedula* and *Athene noctua*, while the usual birds attached to farm-houses and gardens (Starlings, Swallows, Tits, Warblers, etc.) are now completely absent. Only *Phylloscopus trochilus* and *Fringilla coelebs* were regularly observed, and, in addition, a few *Sylvia communis* and *Emberiza citrinella*. The absence of the ordinary species in these isolated gardens, surrounded by vast areas of grassland and heath, shows that the presence of man and the normal activity of the farm is a necessary life-condition for these birds. The food production of these insular patches of tree-growth of restricted extension is probably too small to secure the rearing of a brood of even a few pairs.