

Pungmejsen (*Remiz pendulinus* (L)) i Danmark 1965

Af

FINN SALOMONSEN

(With a Summary in English: *The Penduline Tit (Remiz Pendulinus (L.)) in Denmark in 1965.*)

Pungmejsen (*Remiz pendulinus*), der tidligere var ganske ukendt i Danmark, optrådte i 1964 to steder her i landet, ved Hundsemyre på Bornholm og i Porsemose vest for København. Ved det sidstnævnte sted byggede den rede og lagde et fuldt kuld æg, men ynglecycclus blev afbrudt. Herom har jeg indgående berettet i en artikel her i tidsskriftet (SALOMONSEN 1965 p. 41-47).

I 1965 har Pungmejsen*) igen vist sig i Danmark, idet den har bygget rede ikke mindre end fire steder. På det ene af disse steder lykkedes det parret at få et kuld unger på vingerne, hvilket udgør det første kendte eksempel på, at denne art har gennemført ynglen her i landet.

I slutningen af maj 1965 meddelte hr. JAN AMANN OLSEN mig, at han havde set en mærkelig fuglerede under et besøg den 25. maj ved Hundsemyre på Bornholm. Reden var fundet den 19. maj af avlsbruger BENT PIHL, Balka Strand, og det var ham der viste hr. OLSEN reden. Beskrivelsen godtgjorde, at det utvivlsomt måtte dreje sig om en rede af Pungmejsen. Den 29. maj besøgte jeg selv stedet sammen med læge SVEND NORUP, idet hr. PIHL venligst ledsagede os ud i mosen og viste os stedet. Det var ved første blik indlysende, at det drejede sig om en Pungmejserede.

Reden var anbragt ca. 2 m oppe i et birketræ i Hundsemyres nordvestlige hjørne. Birketræet stod på skråningen af et lavt dige, som var tæt bevokset med høj urteagtig vegetation og iøvrigt tjente som spadseresti for besøgende der skulle rundt i mosen. Tæt ved birken stod et lille vildt kirsebærtræ, der nu var i blomst, og videre mod nord langs diget voksede en del mindre birketræer, mens der syd for redetræet var helt åbent. Langs diget strakte sig en bred og dyb tørvegrav, ved hvis bredder der var en spredt bevoksning, først og fremmest af dunhammer (*Typha sp.*). Redetræets grene rakte ud over tørvegraven, men reden var ikke bygget over selve vandet, men over sumpet land ca. en meter fra vandkanten. Ynglelokaliteten er vist på fig. 1, selve redetræet på fig. 2.

Reden, der er afbildet på fig. 3, var i størrelse, form og struktur fuldstændig som den der fandtes i Porsemose i 1964, og som er afbildet i min ovenfor omtalte artikel (SALOMONSEN 1965, fig. 3, p. 44). Den var bygget af frøuld af dunhammer, som i tusindvis voksede i mosen, og den hængte i et par tynde bladbærende kviste, der ligesom i Porsemose-reden var vævet ind i selve reden, en på hver side. Omkring selve hovedkvisten, der af redens vægt var tvunget ned i lodret stilling, var flettet en lang »stilk« af plantefibre, ved hjælp af hvilken reden var fastgjort foroven, et arrangement, der igen var ganske som i Porsemose-reden. På alle måder

*) Godkendt af sjældenhedsudvalget. *Approved by the rarity-committee.*

Fig. 1. Lokaltiteten for Hundsemyre-reden. Redetræet er det høje birke-træ til venstre.

The habitat where the Hundsemyre nest was found. The nesting tree is the high birch to the left.



må reden således siges at være typisk for Pungmejsen.

Vi tilbragte flere timer i redens nærhed, idet vi anbragte os nogenlunde skjult i digets høje vegetation en halv snes meter fra reden. Vi iagttog kun een fugl, og denne var hele tiden i livlig aktivitet. Den kom flyvende med en stor tot af dunhammer-frøuld i næbbet, satte sig nogle sekunder på en kvist i nærheden af reden og fløj derpå elegant og lynhurtigt skråt nedefra ind i rederøret. Den fløj ud igen efter 3–5 minutters forløb (en gang dog efter et kvarters forløb) og forsvandt mod øst ud over mosens bevoksninger af dunhammer. Omkring 3–5 minutter efter vendte den atter tilbage med en tot frøuld i næbbet og fløj ind i reden. Fuglen var altså nu i færd med at udbygge og udbedre det indre af reden; udvendigt så reden ud til at være helt færdigbygget. Da hr. PIHL opdagede reden den 19. maj, var det tydeligt, at redebyggeriet var langt fra afsluttet, idet hele rederøret manglede. Denne del af reden, som altid er den sidste til at blive færdiggjort, er således blevet bygget og formet af fuglen på højst 10 dage.

Vi holdt reden under stadig observation i et par timer og så i dette tidsrum ikke anden aktivitet fra fuglens side end den nævnte byggevirkomhed, der til gengæld fandt sted uden afbrydelse. Der var absolut intet mejselignende ved dens opførelse, snarere mindede fuglen om en lille sanger. De fleste regner da heller ikke mere Pungmejsen for en mejse, men som tilhørende en særlig familie. Fuglen var hele tiden tavs; ikke en eneste gang hørte vi den udstøde nogen lyd. Vi var naturligvis ivrige efter at vide, om der var to fugle, men det lykkedes ikke med sikkerhed at se mere end den ene fugl. Dog havde hr. PIHL nogle dage tidligere set begge fuglene på en gang.

Der er vel næppe tvivl om, at det var hannen vi så, og at den var beskæftiget med at udføre den sidste del af byggearbejdet. Det forhold at den var tavs, tyder på at der endnu ikke var æg i reden, idet Pungmejsen såsnart der er lagt æg siges at udstøde et sagte advarselsskrik, når man nærmer sig reden. På den anden side er det mærkeligt, at hunnen ikke blev iagttaget, idet denne under den sidste del af byggearbejdet skal slutte sig til hannen

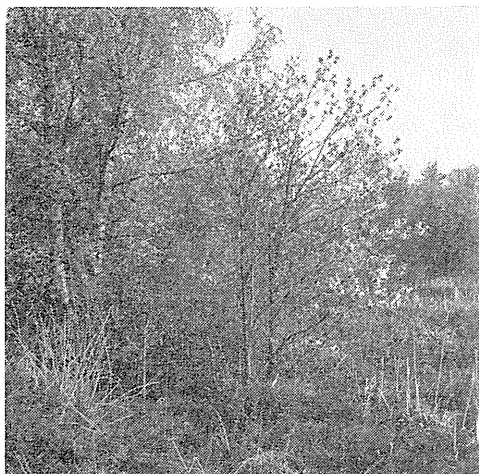


Fig. 2. Redetræet ved Hundsemyre. Reden er anbragt i 2 meters højde i birketræets højre side, lidt under den vandrette gren der strækker sig hen bag det lille kirsebærtræ i billedets midte.

The nesting tree at Hundsemyre. The nest is placed at a height of two meters on the right side of the birch, slightly below the horizontal branch which extends behind the little cherry-tree in the centre of the picture.



Fig. 3. Hundsemyre-reden. Reden ses midt i billedet, hængende i en kvist på birketræet.

The Hundsemyre nest. The nest can be seen in the centre of the picture, suspended from a twig of the birch.

og deltagte i byggeriet. Måske lå den allerede i reden og var ved at begynde æglægningen. En verificering af denne formodning ville imidlertid have krævet, at vi havde berørt reden og prøvet at ryste fuglen ud (med beskadigelse af æggene til følge), noget som vi naturligvis ikke indlod os på.

Det var selvfølgelig givet, at yngleforløbet burde følges, og da jeg selv som bosat i København ikke havde muligheder derfor, henvendte jeg mig samme dag til den bekendte bornholmske zoolog, lektor ARNE LARSEN i Rønne og bad ham om at være behjælpelig med at finde en lokal ornitholog, der ville være villig til at holde reden under observation. Vi blev enige om at spørge frk. ANETTE SONNE, der var en af ARNE LARSENS elever og som regelmæssigt gjorde fugleagttagelser i Hundsemyre.

Det var meningen kun at omtale redens og ynglefuglenes tilstedeværelse til enkelte bornholmske ornithologer, der var interesseret i Pungmejsens forekomst, og iøvrigt foreløbigt holde sagen hemmelig, da en valfart til det let tilgængelige redested kunne resultere i, at fuglene forlod stedet. Alligevel kom sensationen ud, hvilket gav anledning til flere artikler i dagspressen med fotografier af reden.

Frk. SONNE, der elskværdigt påtog sig at følge fuglene, begyndte sine iagttagelser allerede den påfølgende dag (30. maj) og har meddelt mig følgende om hvad der videre skete ved reden:

30. maj. Efter nogen tids venten gik en fugl af reden, men vendte hurtigt tilbage og blev der derpå i længere tid. Der fandt ikke længere nogen byggeaktivitet sted. Man må af disse iagttagelser kunne slutte, at hunnen er begyndt at ruge, og at hannen har fjernet sig fra reden, hvilket den vides at gøre allerede under den første del af rugeperioden.

31. maj. Rugning som den foregående dag.

1. juni. Rugning. Mellem kl. 15 og 18 forlod fuglen reden to gange.

2. juni. Rugning. Endnu kun set een fugl ad gangen ved reden.

3. juni. Rugning.

4. juni. To fugle sås ved reden, hvoraf den ene syntes meget sky. Den sidste må have været hannen, der aflagde et flygtigt besøg.

5. juni. Rugning.

Frk. SONNE oplyser mig om, at hun ikke lagde særlig mærke til fuglenes lydytringer, men at hun erindrede at de havde udstødt nogle »spæde lyde«. Der følger derefter en pause på godt 14 dage, i hvilken frk. SONNE p. gr. af eksamenslæsning måtte afbryde iagttagelserne, men hun fortsætter dem den 21. juni. På dette tidspunkt var fodringen af ungerne begyndt, og på alle dagene fra den 21. til den 27. juni sås en fugl ivrigt flyve til reden med føde i næbbet, men der sås altid blot een fugl (hvilket må have været hunnen). Fodringerne fandt sted med 10–15 minutters mellemrum. Ungerne blev der ikke set noget til, og der blev ikke lagt mærke til eventuelle lydytringer fra dem. Derpå rejste frk. SONNE bort indtil den 7. juli, men i de mellemliggende dage var reden blevet forladt. GEORG KRUSE, der er ejer af mosen og som var blevet informeret om fuglenes tilstedeværelse af lektor ARNE LARSEN, så endnu en fugl ved reden den 2. juli, men den 3. juli var denne forladt, og den 4. juli klippede hr. KRUSE reden ned for senere at ville skænke den til Bornholms Museum i Rønne. Iagttagelserne ved denne rede har altså nu ført bevis for, at Pungmejsen har gennemført at yngle i Danmark. Det kan tilføjes, at også andre ornithologer iagttog ungefodringen, således hr. VIGGO CHRISTENSEN den 19. juni (ifl. oplysning fra gross. C. A. BLUME) og hr. FINN OLSEN, der optog en film af ungefodringen (ifl. oplysning af hr. TORBEN NIELSEN).

Hvis man skal prøve at opstille en tidstabel for ynglecyclus i forhold til hvad der andre steder vides om forholdene, kan man resumere det således: Reden blev forladt den 3. juli, og dette vil sige, at æggene klækkedes ca. 12.–17. juni (i en periode da reden ikke var under iagttagelse), idet det vides at ungerne fodres

i reden 15–20 dage. Da rugetiden er 12–15 dage, må æglægningen i den bornholmske rede være påbegyndt i de sidste dage af maj, idet lægningen af samtlige æg vel må tage mindst 4–5 dage. Det er derfor sandsynligt, at hunnen akkurat havde påbegyndt æglægningen under mit besøg den 29. maj.

Om lokaliteten Hundsemyre skal iøvrigt blot siges, at området danner en stor sø, delvis bestående af gamle tørvegrave, i hvilke især bevoksningen af dunhammer er påfaldende. Tørvegravene er adskilte af smalle landstrimler med en spredt bevoksning af pil og birk, iblandet enkelte vilde kirsebærtræer, og med en tæt og høj bundvegetation bestående af brændenælder, *Spiraea*, forskellige skærmpflanter og små tjørnebuske. Tæt ved Pungmejsens redetræ opholdt sig et par Kærsangere (*Acrocephalus palustris*), hvilket heller ikke er uden interesse, al den stund Kærsangeren ikke med sikkerhed er truffet ynglende på Bornholm. Hannen var meget livlig, sang uafsladligt eller forfulgte hunnen i luften, og flere gange blev den set med redemateriale i næbbet forsvinde ind i den tætte bevoksning af nælder og *Spiraea* tæt ved en lille tjørnebusk. Der er vel derfor næppe tvivl om, at Kærsangeren må kunne regnes til mosens ynglefugle. Det skal tilføjes, at en rede fundet i Hundsemyre i 1958, anbragt i nælder, vel rimeligvis tilhørte denne art, som formodet både af MELCHIOR-HANSEN og S. P. SILLEHOVED, henholdsvis i Flora og Fauna 1959 og Feltornithologen 1961. Sivsangeren (*Acrocephalus schoenobaenus*) optrådte i meget stort tal, mens Rørsangeren mærkeligt nok ikke kunne konstateres. Derimod optrådte der to syngende hanner af Rørsanger (*Acrocephalus scirpaceus*) i rørbevoksningerne ved Ferskesø lige syd for Neksø. Af Hundsemyres øvrige fugle skal jeg kun nævne det forbavsende store tal af Toppet Skallesluger (*Mergus serrator*), idet mindst 10 par blev set foruden enkelte etårige fugle. Det er ikke givet, at de alle

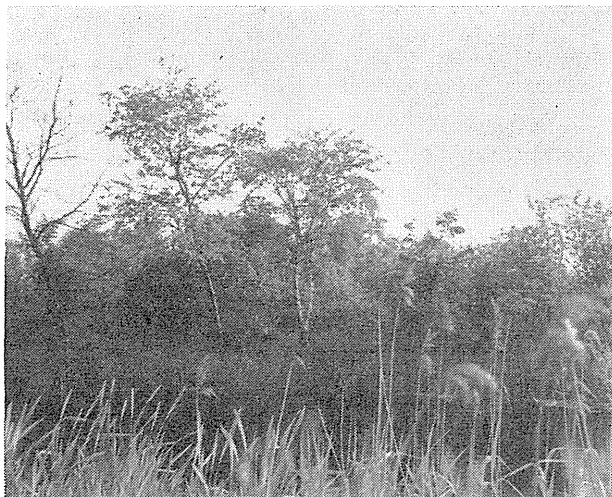


Fig. 4. Lokalteten for Kagsmose-reden. Reden var anbragt i den lille birk i billedets midte.

The habitat where the Kagsmose nest was found. The nest was placed in the little birch in the centre of the picture.

har ynglet ved selve mosen, de fleste vel snarere længere ude ved kysten, som ikke ligger langt borte.

Det andet tilfælde af Pungmejsens optræden i Danmark 1965 stammer fra Kagsmose ved Herlev i Københavns omegn. Et par dage efter min hjemkomst fra min bornholmske ekskursion fik jeg brev fra hr. EBBE TEIBEL, som meddelte, at hr. POUL SØRENSEN den 30. maj havde set en redebyggende Pungmejs i Kagsmose, og at han selv dagen efter fik den forevist af hr. SØRENSEN. Den 8. juni var jeg selv sammen med flere andre ornithologer ude på stedet. Reden var anbragt i et birketræ i ca. 4 meters højde, hængende i en tynd kvist og med to indvævede blad-bærende kviste ragende skråt ud forned, altså fuldstændig som Porsemose-reden og Hundsemyre-reden. Reden var dog kun halvt færdig. Ikke alene manglede selve rederøret, men der var et stort hul også på den anden side af reden, så at man kunne kigge lige igennem dens øverste del, mens selve »pungen« så ud til at være færdigbygget. Mest lignede reden en dyb kurv med en bred hank. Dette udseende har reden af Pungmejsen altid på et bestemt stadium af byggeriet. Redetræet stod i en gruppe på tre birke på øen i

Kagsmose, tæt ved den brede kanal som omgiver mosen. Reden var således ikke anbragt over selve vandet, men vel et par meter fra vandkanten. Udenom birkegruppen var en tæt bevoksning af pil, tagrør, siv, m. m. Redestedet og dets omgivelser er afbildet på fig. 4. Reden ville være godt beskyttet, hvis ikke entreprenante drenge jævnligt forcerede kanalen og gjorde ekskursioner på øen. Skønt vi forblev på stedet i over en time, lykkedes det os ikke at se nogen fugl, og der er næppe tvivl om, at redebyggeriet på dette tidspunkt allerede var ophørt. Interessant var, at der i nærheden af redelokaliteten hørtes to syngende Kærsangere, og en sås flyve op fra et tæt krat af brændenælde og *Spiraea*. Pungmejsen ynder øjensynligt en biotop som også tiltaler Kærsangeren. Det kan tilføjes, at der hørtes adskillige Siv- og Rørsangere i mosen.

Jeg anmodede hr. TEIBEL om nøje at følge Pungmejsens færden, men så diskret at fuglen ikke forstyrredes. Efter den første hektiske byggevirksomhed i de sidste majdage aftog aktiviteten hurtigt, og fuglen (der var kun tale om eet individ) forsvandt til slut helt fra området; sidste iagttagelse var 11. juni. Det har givetvis drejet sig om en enlig han. Det vides andetsteds fra,

at hannen indstiller byggevirksomheden inden reden er fuldført, hvis der ikke indfinder sig en hun. EBBE TEIBEL har selv berettet om sine interessante iagttagelser i en artikel her i tidsskriftet (1966 p. 92).

De øvrige to forekomster af Pungmejsen i 1965 drejer sig om efterårsfund af reder, ligesom tilfældet var med Porsemosereden i 1964. Begge reder blev fundet i Maglemose, der ligger mellem Vedbæk og Sandbjerg, en snes km nord for København. Det mærkelige var, at de to reder var bygget kun omkring 100 m fra hinanden, og da de begge var fuldt færdigbyggede, må de have tilhørt to forskellige hanner. Det er imidlertid kendt, at flere hanner kan bygge i nærheden af hinanden, selv om egentlig kolonidannelse ikke finder sted hos denne art.

I slutningen af oktober 1965 meddelte anlægsgartner Ø. OLAUSSON mig, at en af hans bekendte, hr. HENRY THOMSEN, den 18. oktober havde anmodet ham om at komme ud til Maglemose for at bestemme en rede, som han ikke kendte. Dagen efter var hr. OLAUSSON ude i mosen og kunne straks se, at det drejede sig om en Pungmejserede, idet han kendte Pungmejsens reder fra et tidligere besøg i Østrig. Maglemosereden var anbragt i en birk i de yderste tynde kviste ca. 3 m oppe. Træet stod ca. 12 m fra det nærmeste åbne vand, men på ret fugtig grund med tæt vegetation af siv og star og spredte pil, birk og gederams. Reden blev nedtaget og af finderen foræret til Zoologisk Museum. På fig. 5 ses reden. Den er af den sædvanlige type, dog er rederøret lidt afvigende, idet det ikke er cylindrisk, men noget fladtrykt foroven. Reden er som sædvanligt vævet omkring en kvist på hver side, og disse kviste er hos denne rede overordentlig spinkle. Reden indeholdt tre æg af Pungmejse, fuldstændig mage til dem, der blev fundet i Porsemosereden 1964 og er afbildet i min artikel (SALOMONSEN 1965, fig. 4, p. 45). Der kan muligvis have været flere æg, idet kuldet

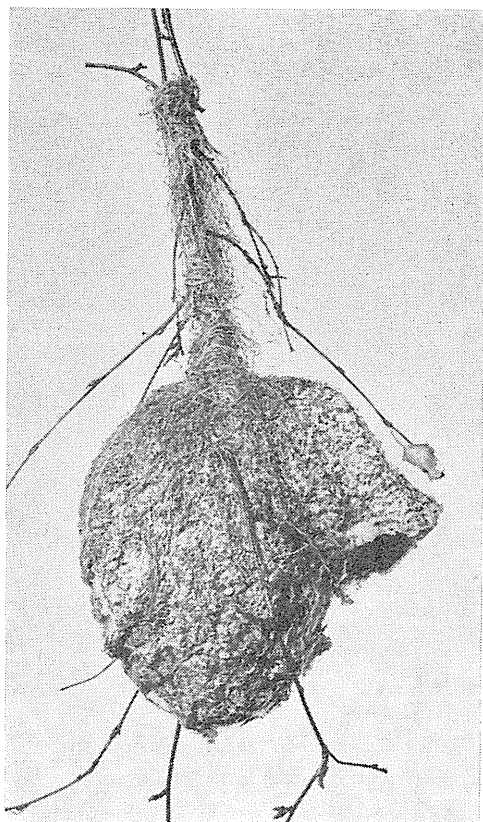


Fig. 5. Den ene af Maglemose-rederne, den der var anbragt i en birk.

One of the two nests found in Maglemose, i. e. the nest placed in a birch.

normalt er på 6–7 æg, men dette kan man naturligvis ikke afgøre nu bagefter. Æggene var delvis indtørrede og fuldstændig udrugede. Under æggenes udtagning af reden gik det ene af dem i stykker, hvorunder der sivede ganske lidt tyndtflydende blommehæmning ud; den øvrige del af blommen sad indtørret som en lille klump inde i ægget, og der var overhovedet ikke antydning af foster. De to andre æg, der er opbevaret på Zoologisk Museum, måler 17.4×10.1 og 17.2×10.2 mm, hvilket er typisk for arten.



Fig. 6. Den i en pil anbragte rede fra Maglemose, fremvist af finder, hr. HELGE HASFELDT.

The Maglemose nest which was placed in a willow, demonstrated by the finder, Mr. HELGE HASFELDT.

Hr. OLAUSSON meddelte mig også, at der ca. 90–100 m fra redestedet var fundet en anden rede, anbragt på et mere fugtigt terræn, men da hr. OLAUSSON sammen med hr. THOMSEN aflagde stedet et besøg, var reden blevet fjernet. Denne rede, der var fundet af postbud HELGE HASFELDT, havde jeg allerede noget tidligere fået meddelelse om fra anden side. I begyndelsen af oktober fortalte dr. phil. HØLGER POULSEN mig, at HASFELDT den 25. sept. havde fundet den forladte men fuldstændigt ubeskadigede rede i Maglemose. Dr. POULSEN var ude at se på reden og redestedet og fortæller, at reden var anbragt 2–3 m oppe i en pil på en holm i mosen og var tom, d. v. s. indeholdt ingen æg. Redaktør MICHAEL SCHRÖDER var også ude at se på reden og tog nogle fotografier af den samt af redeomgivelserne. Reden selv, der er vist på fig. 6, blev nedtaget af hr. HASFELDT, der

forærede den til Zoologisk Museum. Den ligner fuldstændigt de øvrige reder, omend den er lidt mere slidt, sikkert på grund af en noget mere udsat position. Læge SVEND NORUP undersøgte nøje reden og meddeler mig, at der med bestemthed ikke havde været unger i den. Hvis dette nemlig havde været tilfældet, ville man have fundet rester af ungefjerens afkastede hornskeder i den. I modsætning til de fire andre kendte danske Pungmejsere, der alle var bygget i birk, var HASFELDTS rede anbragt i pil, hvilket er det foretrukne redetræ i mere sydlige lande (Polen og Tyskland).

Lokaliteterne for de fire forekomster i 1965 såvel som for de to i 1964 er beliggende i landets sydøstlige dele (Østsjælland og Bornholm), hvilket er naturligt, da Pungmejsens koloniseringsforsøg i Danmark givetvis må være udgået fra ynglepopulationen i det nordlige Polen. Jeg kan ikke undlade her at omtale, at jeg to gange tidligere har stået overfor angivelser om danske fund af reder, som sandsynligvis har tilhørt Pungmejsen. Da jeg imidlertid i intet af disse tilfælde fik forevist reder, og da artens tilstedeværelse i Danmark dengang måtte anses for at være yderst usandsynlig, turde jeg ikke drage den slutning, at der kunne være tale om Pungmejsere. Det ene tilfælde, der er ca. 10 år gammelt, var fra Vordingborg, det andet, som er mindst 25 år gammelt, fra Bornholm. Desværre kan jeg ikke mere finde korrespondancen vedrørende disse fund, men jeg fremdrager dem her, fordi det er af interesse, at de ligger i samme område som fundene 1964–65.

»Muligheden for at en art skal sprede sig til nye områder er naturligvis stærkt forøgede, hvis arten er ved at ekspandere«, skrev jeg i min artikel om Pungmejsen i Danmark 1964 (SALOMONSEN 1965, p. 46). Jeg kunne dengang, for et år siden, kun henvise til at Pungmejsen havde bredt sig stærkt i det centrale Polen (ved Goplo

Søen), men i det forløbne år er der fremkommet adskillige beretninger som viser, at Pungmejsen er ved at udvide sit udbredelsesområde i Mellemeuropa i ganske betydelig grad. Dette kaster nyt lys over de danske forekomster, som herved bliver lettere forståelige.

I Polen har en større undersøgelse fundet sted over Pungmejsens udbredelsesforhold og ynglebiologi (DOBROWOLSKI & NOWAK 1965, p. 77–119). Ifølge denne undersøgelse er Pungmejsen en forholdsvis almindelig fugl i Polen, dog med en diskontinuert udbredelse på grund af dens meget specielle krav til omgivelserne. Den omhyggeligt foretagne optælling af reder viste, at den især yngler langs bredderne af de større floder (434 reder), mindre hyppigt ved søbredder (158 reder) og kun i ringe grad i egentlige moser og på træbevoksede enge (81 reder). Rederne anbringes oftest i pil (294 reder), mindre hyppigt i el (50 reder), poppel (51 reder) og birk (24 reder) eller forskellige andre træer (18 reder). I alt fik man meddelelse om 796 reder, men ikke alle havde oplysninger om biotop eller redetræ.

Af særlig interesse for de danske forekomster er det forhold, at Pungmejsen i Polen er genstand for udprægede bestandsfluktuationer i forbindelse med klimasvingningerne. I 1870–1880-erne, der udgjorde en kuldeperiode, aftog Pungmejsen eller forsvandt helt i de nordlige dele af Polen, og en tiltagen i disse egne begyndte ikke før i 1920-erne, d. v. s. da den nuværende klimaforbedring blev rigtig mærkbar. I 1920–1930-erne fandt en almen tiltagen sted, og i de senere år er denne høje bestandstæthed bevaret eller endog, som i provinserne Poznan og Warsaw, yderligere tiltaget. Forfatterne mener, at arten nu har nået sin maksimale population og at den i de næste 10–20 år vil aftage og atter forlade de nordlige områder. De svage, men øjensynligt sikre tegn på, at klimaet i hvert fald i arktiske egne i de allersidste år er ved at forværres igen,

kunne tyde på at forfatterens prognose vil vise sig rigtig. Bestandssvingninger i yderzonen af en arts udbredelsesområde i korrelation til klimaændringer er jo et hyppigt fænomen indenfor fuglene, og det er rimeligt at det også gælder for Pungmejsen.

Bestandsforøgelsen i de senere år har ikke blot givet sig udslag i Polen, men også i Tyskland. Her er Pungmejsen en meget sjælden ynglefugl i Østtyskland mellem Oder og Elben, og enkelte par yngler også i Bayern. I de senere år har arten haft en tydelig tendens til at brede sig mod vest (NIETHAMMER *et al.* 1964, p. 96), hvilket især har været tilfældet i den øvre Rhindal (Oberrhein området) siden 1950 (KINZELBACH & MARTENS 1964, p. 137). Det længste fremstød mod nordvest fandt sted i 1962, da en halvfærdig rede blev fundet i september i provinsen Nord-Brabant i Holland (BRAAKSMA 1965, p. 6), i hvilket land Pungmejsen overhovedet ikke tidligere var truffet. Den pågældende ufærdige rede ligner fuldstændigt den ovenfor omtalte rede fra Kagsmose 1965, at dømme efter fotografiet af den i BRAAKSMAS afhandling, og forfatteren slutter også at den er bygget af en enlig han, der har brugt den som soveplads.

Også i Sverige, hvorfra Pungmejsen ikke tidligere var kendt, er der gjort fund af denne art, og tilmed både i 1964 og 1965, ligesom i Danmark. Alle fundene er fra Skåne. I 1964 blev der gjort et fund ved Krankesjön af intendent HÅKON HALLANDER, der vil berette om sine iagttagelser i »Meddelanden från Skånes Ornitologiska Förening« i 1966. I 1965 blev en forladt rede fundet ved Ringsjön, og et individ blev truffet ved Falsterbo, hvor det blev ringmærket. Oplysningerne fra Sverige, der endnu ikke er publicerede, er venligst meddelt mig af fil. lic. INGVAR LENNERSTEDT, Lund.

Året før redefundet i Holland (altså i 1961) fandt en regulær Pungmejseninvasion sted i Mellemeuropa, idet fuglene

viste sig i det meste af Vesttyskland, langt den største del dog i området lige nord for Alperne, hvor der flere steder blev truffet over 100 fugle. Trækket havde her en tydelig sydvestlig retning og endte utvivlsomt i Rhônedalen eller endnu længere mod vest. Trækbevægelserne fandt sted fra de sidste juldage til december, med et tydeligt maksimum i september. Noget tilbagestræk om foråret blev ikke konstateret, omend ganske enkelte individer blev truffet i april. Dette usædvanlige Pungmejsetræk, der indgående er skildret af MARTENS (1965, p. 12-19), skal rimeligvis forklares ud fra de optimale ynglebetingelser (med stor bestandstæthed og ringe ungedødelighed), der herskede i Polen, Checkoslovakiet og måske også i østligere egne i sommeren 1961 og sikkert også i de foregående år.

Også ynglefremstødet i Danmark hænger sammen med den ekspansion og bestandsforøgelse som har fundet sted i Østeuropa i de senere år og som skyldes klimatiske forhold. Der er en vis sandsynlighed for, at Pungmejsen vil vise sig her i landet også i de følgende år, og alle ornithologer

der færdes i tætbevoksede moser bør have opmærksomheden henvendt på at finde den. I denne forbindelse skal det tilføjes, at Pungmejsen har tilbøjelighed til at opsoge tidligere benyttede redetræer. Man skal dog næppe gøre sig håb om, at der vil udvikle sig en blivende bestand i Danmark. Dertil passer klimaet her i landet den trods alt for dårligt, hvilket jeg allerede gjorde opmærksom på i min forrige artikel om denne fugl (SALOMONSEN 1965, p. 46). Et køligt og fugtigt forår, der jo ikke er noget særsyn i vort land, vil ganske sikkert slå arten fuldstændig ud.

For oplysninger om Pungmejsens optræden i Danmark 1965 og for iagttagelser over dens forekomst er jeg gross. C. A. BLUME, lektor ARNE LARSEN, hr. TORBEN NIELSEN, læge SVEND NORUP, anlægsgartner Ø. OLAUSSON, hr. JAN AMANN OLSEN, avlsbruger BENT PIHL, dr. phil. HOLGER POULSEN, redaktør MICHAEL SCHRÖDER, frk. ANETTE SONNE og hr. EBBE TEIBEL megen tak skyldig, ligeledes mag. scient. BERNT LØPPENTHIN, der gjorde mig opmærksom på DOBROWOLSKI & NOWAKS afhandling, og fil. lic. INGVAR LENNERSTEDT, der tilstillede mig oplysningerne om Pungmejsen i Sverige.

Fotografierne i denne afhandling er taget af forfatteren (fig. 1-4), Zoologisk Museum (fig. 5) og red. MICHAEL SCHRÖDER (fig. 6).

SUMMARY IN ENGLISH

The Penduline Tit (Remiz pendulinus (L.)) in Denmark in 1965.

The Penduline Tit was formerly not recorded in Denmark, but in 1964 a deserted nest with six addled eggs was found in the marsh Porse-mose, west of Copenhagen (SALOMONSEN 1965, p. 41). In 1965 the species reappeared and made breeding attempts in no less than four places, of which one was successful.

(1) A half-finished nest was found 19. May at the marsh Hundemyre on the island Bornholm. The nest was placed in a birch at a height of about 2 m, and about one meter from the water's edge. The nest construction was finished 29. May, brooding was observed from 30. May to 5. June (when the observations were interrupted), feeding of young in the nest was observed from 21. June to 27. June, when the observations again were interrupted. The nest was deserted 3. July. This is the

first case of successful breeding of this species in Denmark. The breeding habitat is shown in fig. 1, the nesting tree in fig. 2, the nest in fig. 3.

(2) A nest-building Penduline Tit was observed 30. May at the marsh Kagsmose, situated in a suburban area just west of Copenhagen. Nest-building was continued with decreasing activity until 11. June, after which date the bird disappeared. The nest remained only half-finished. Only one bird was observed, undoubtedly a male, which gave up nest-building and disappeared when no female turned up. The habitat of the nest is shown in fig. 4.

(3) A deserted nest with three addled eggs was discovered in Oct. in the marsh Maglemose, about 20 kilometers north of Copenhagen. The nest was placed in a birch at a height of about 3 m, and

about 12 m from open water, but situated on very moist soil. The nest, which was presented to the Zoological Museum, is shown in fig. 5.

(4) A deserted nest was found in Oct. in Maglemose, only about 100 meters from the above-mentioned one. It was placed in a willow at a height of about 2–3 meters, near the water's edge on a little islet in the marsh. The nest is shown in fig. 6. This nest did not contain any eggs, but just like the other nest found in Maglemose it was completely finished. It must be assumed, there-

fore, that the two nests were built by two separate males.

All four breeding attempts in 1965 as well as the single one in 1964 took place in the eastern parts of Denmark (Bornholm, eastern Zealand). This distribution is not surprising, because the colonization attempts of the Penduline Tit in Denmark must have emanated from the breeding population of Poland. The occurrence in Denmark is a result of the recent expansion and increase of the species in central and eastern Europe which is correlated to climatic fluctuations.

LITTERATUR

- BRAAKSMA, S., 1965: Een nestvondst van de Buidelmee (*Remiz pendulinus*) in de Brabantse Biesbosch in december 1962. (With a Summary in English: A nest-find of the Penduline Tit in the province of N. Brabant). – *Limosa* **38**: 6–12.
- DOBROWOLSKI, K. A. & E. NOWAK, 1965: Występowanie remiza, *Remiz pendulinus* (L.) w Polsce. (With a Summary in English: On the distribution of Penduline Tit, *Remiz pendulinus* (L.), in Poland). – *Acta Ornithologica* **9**: 77–119.
- KINZELBACH, R. & J. MARTENS, 1964: Die Beutelmeise (*Remiz pendulinus*) am Oberrhein. – *Journal für Ornithologie* **105**: 137–148.
- MARTENS, J., 1965: Der Einflug der Beutelmeise (*Remiz pendulinus*) nach Mitteleuropa im Herbst 1961. – *Die Vogelwarte* **23**: 12–19.
- NIETHAMMER, G. et al., 1964: Die Vögel Deutschlands. Artenliste. – Akad. Verlagsgesellsch., Frankfurt a.M. (138 pp.).
- SALOMONSEN, F., 1965: Pungmejsen (*Remiz pendulinus* (L.)) som ynglefugl i Danmark. (With a Summary in English: Penduline Tit (*Remiz pendulinus* (L.)) as a Breeding-Bird in Denmark). – *Dansk Ornith. Foren. Tidsskr.* **59**: 41–47.
- TEIBEL, E., 1966: Pungmejsen (*Remiz pendulinus*)* i Kagsmose. – *Dansk Ornith. Foren. Tidsskr.* **60**: 92.

TILFØJELSE

Efter at ovenstående artikel var gået i trykken er der udkommet to afhandlinger, der belyser Pungmejsens ekspansion i vore nabolande i de seneste år. Forekomsterne i Skåne er publiceret af HALLANDER i »Medd. Skånes Ornit. Fören.« 1966, **5**, p. 1–5. Det drejer sig om følgende fund: Krankesjön 27. april 1965 han nedlagt; Ringsjöbukten ult. maj 1965 ufærdig rede; Ljunghusen 22. juli 1965 ungfugl ringmærket. Et angiveligt fund af en ufærdig rede i Kristianstadegnen i 1964 er ikke blevet bekræftet. I Nordvesttyskland yngede Pungmejsen i 1965 (men ikke i de foregående år) ved Braunschweig, ved Hannover (muligvis flere par) og i moseområdet Wedeler Marsch ved Hamborg. Desuden blev den

truffet flere andre steder i Hamborg området og har muligvis ynglet et par steder til. I Wedeler Marsch, hvor Pungmejsen allerede blev iagttaget i sommeren 1964, blev ynglecyclus fulgt og viste sig at være forbavsende lig den hos parret på Bornholm. Redebygning var i gang allerede 19. april, rederøret påbegyndt 22. maj, rugning begyndt 29. maj, hunnens fodring af unger konstateret 13. juni og 19. juni (sidstnævnte dato blev 4 unger ringmærket, desuden en fundet død i reden), reden forladt 26. juni; jfr. tidstabellen for den bornholmske rede p. 110. De tyske ynglefund i 1965 er publiceret af DIEN i »Corax« 1966, **1**, p. 145–148.

Manuskriptet modtaget 18. dec. 1965.

Forfatterens adresse: Dr. phil. Finn Salomonsen, Zoologisk Museum, Universitetsparken 15, København Ø.