

Første redefund af Sjagger (*Turdus pilaris*) i Jylland

Af

ERNST TORP PEDERSEN

(With a Summary in English: First nest find of Fieldfare (*Turdus pilaris*) in Jutland.)

Efter et besøg ved Blåvand den 23. juni 1965 gjorde jeg på hjemturen et lille ophold i Nørholm skov ved Varde. Kort efter, at jeg var kommet ind i skoven, opdagede jeg, at der holdt et par Sjaggere¹⁾ (*Turdus pilaris*) til i et bestemt, ret åbent område med forholdsvis slanke egetræer (*Quercus robur*) og lave ædelgraner (*Abies alba*) (fig. 1). Fuglene var meget urolige, når jeg kom i nærheden og fløj skrigende rundt om mig. Stemmen var noget forskellig fra den, man hører i træk- og vintertiden og kunne godt minde lidt om Misteldroslens (*Turdus viscivorus*), men det gik dog hurtigt op for mig, at det drejede sig om et par Sjaggere. I min notesbog har jeg forsøgt at gengive stemmen ved „*trre-trre-trre*“ eller „*krett*“, idet den er kortere og lidt mere klingende end Misteldroslens. Der var ingen tvivl om, at det måtte dreje sig om et ynglepar, men da jeg kun havde kort tid til min rådighed, lykkedes det ikke at finde reden den dag.

1. juli 1965 tog jeg atter til Nørholm skov, denne gang sammen med øvelses-skolelærer HENRY BAYER, Jelling, som har været medlem af D.O.F. gennem en lang årrække. Sjaggerne holdt stadigvæk til i det samme område og fløj skrigende rundt om os. Da vi fjernede os lidt, faldt der

mere ro over fuglene. Jeg så, at den ene af fuglene kom flyvende med føde i næbbet hen mod et bestemt træ, men den forsvandt bag træet. Da vi kom om på den rigtige side af træet, var reden let at få øje på (fig. 2). Den var anbragt ca. 4 meter oppe, hvor et par sidegrene gik ud fra stammen. Den ene af fuglene lagde sig senere på reden og rugede en del af tiden, så der var næppe nogen tvivl om, at reden måtte indeholde små unger.

7. juli 1965 tog hr. BAYER og jeg atter til Nørholm skov for at undersøge reden nærmere. Den indeholdt da 2 unger, som var 9-10 dage gamle (fig. 3) og 2 sure æg. Da jeg tog ungerne ned af reden for at ringmærke dem, gik den ene af de gamle fugle til angreb, idet den skrigende styrt-dykkede ned over mig og sendte en stråle af brune ekskrementer ned over min nakke og venstre skulder. Fra udlandet er denne forsvarsreaktion velkendt, men den udløses dog langt fra hver gang, ungerne er i fare (GEBHARDT 1951 p. 64).

Ungerne blev ringmærket med Zoologisk Museums ringe (numrene 696742 og 696743) og er de to første sjaggerunger, der er blevet ringmærket her i landet.

Redetræets omkreds var nederst på stammen 95 cm, hvilket giver en diameter på 30,2 cm. Endvidere målte vi, at redeskålens overkant var 4,3 meter over jordoverfladen.

En nærmere undersøgelse af de 2 sure æg viste, at de var uden antydning af fo-

¹⁾ Yngleforekomsten er godkendt af sjældenhedsudvalget.

The breeding record has been approved by the rarity committee.



Fig. 1. Sjaggerens ynglebiotop i Nørholm skov ved Varde. Reden var bygget i egetræet midt i billedet (ved pilen). 1. juli 1965. (forf. fot.).

Fig. 1. The breeding habitat of the Fieldfare. The nest in the oak is indicated with an arrow.

ster og således uden tvivl var ubefrugtede. De målte: $30,9 \times 22,3$ mm og $30,5 \times 21,9$ mm. De har grågrøn bundfarve med uregelmæssige og udviskede rustbrunlige pletter og minder meget om æg af Solsort (*Turdus merula*). Begge æggene, der er de første fra Danmark, findes på Universitetets Zoologiske Museum i København.

10. august 1965 tog jeg endnu en gang til Nørholm for at hente den afbenyttede rede, denne gang sammen med hr. BAYER og hr. OLE JØRGENSEN, Vejle. Under dette besøg hverken så eller hørte vi Sjaggerne, som åbenbart var trukket bort med deres 2 flyvedygtige unger.

BESKRIVELSE AF REDEN

Underlaget består af nogle få fine birke-,

ege- og grankviste samt af et ret tykt lag af græsstrå og halmstrå, især i den side, som vendte frem mod åbningen i vinklen mellem de to sidegrene. På fig. 2 ses, hvor skødesløst nogle af stråene hænger ned fra reden. Derefter følger en ret fast skål sammenklinet af okkerholdig mudder. En del af de grene, som reden var anbragt imellem, indgik i denne klinede skål, så reden ikke kunne tages ned, uden at skålen gik i stykker.

Udforingen består af ret fine strå, men dog med flere forholdsvis grove ind imellem. Under ungerne opvækst havde udforingen løsnet sig fra kanten af redeskålen. Redeskålens dybde er derefter 4,2 cm. Redeskålens indre diameter er 10,8 cm. Reden findes på Naturhistorisk Museum i Århus.

Fig. 2. Sjaggerens rede (set fra sydøst) i grenvinklen i egetræet godt 4 meter over jorden. Den rugende fugls hoved skimtes over redekanten. 1. juli 1965 (forf. fot.).

The nest of the Fieldfare, placed in an oak, 4 metres above the ground. The head of the breeding bird can be seen.



ANDRE DANSKE FUND AF YNGLENDE SJAGGERE

Kun én gang tidligere er der fundet en Sjaggerrede her i Danmark, nemlig den 19. juni 1960 i Dyrehaven nord for København (BLUME 1961 p. 137). 17. juli var der store unger i reden, men den blev ikke nærmere undersøgt, da den var anbragt på et ret utilgængeligt sted 12 meter oppe i et gammelt egetræ.

I sommeren 1961 ynglede Sjaggeren i skoven „Femhøjsande“ 3 km øst for Ringkøbing. Der blev ikke fundet nogen rede, men i forsommeren blev på en græsplæne set 6 Sjaggere, hvoraf de 4 var unger, som blev madet (I. BØGNER 1962 p. 84).

Foruden disse to sikre yngleforekomster foreligger der en meget tvivlsom opgivelse fra forrige århundrede, idet N. KJÆRBØLLING (1852 p. 128) meddeler, at Sjaggeren ifølge Københavns Literatur-, Kunst- og Theaterblad 1824 p. 196 skal være fundet ynglende i Rugaards skov på Fyn i året 1820. Der synes ingen basis at være for at fæstne lid til denne oplysning.

SJAGGERE IAGTTAGET I DANMARK I YNGLETIDEN

I de sidste 30 år er Sjaggeren blevet iagttaget en hel del gange her i landet mellem 15. maj og 1. august, og der er næppe

tvivl om, at det i flere tilfælde har drejet sig om ynglende fugle. I det følgende er sammenstillet de sparsomme oplysninger fra litteraturen suppleret med hidtil ikke offentliggjorte iagttagelser gjort af fuglefotografen ARTHUR CHRISTIANSEN, læge LORENZ FERDINAND, stud. med. OLE H. JØRGENSEN og forf.

Vendsyssel.

23. juni 1936 så C. A. RASMUSSEN (1944 p. 44) en Sjagger i parken ved Frydenstrand sanatorium i Frederikshavn. Tidspunktet kunne i høj grad tyde på, at det drejede sig om et ynglepar, men det blev ikke nærmere undersøgt.

Thy.

22. maj 1963 så ARTHUR CHRISTIANSEN en Sjagger med en mistænkelig adfærd i en plantage ved Flade sø, men det lykkedes ikke at gøre redefund. 17. maj 1965 traf LORENZ FERDINAND en Sjagger, der ivrigt udstødte advarselsskrig ved en gård lige øst for Hanstholm. Den havde en stemme, som han ellers kun har hørt på ynglepladserne i Sverige.

Vestjylland.

I juni 1940 (vistnok også 1945) hørte ARTHUR CHRISTIANSEN en syngende Sjaggerhan i en plantage syd for Fiil sø, men det lykkedes dog ikke at finde nogen rede.

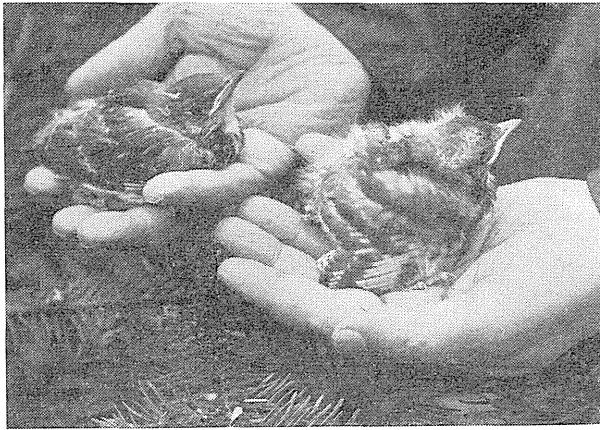


Fig. 3. De to 9-10 dage gamle Sjaggerunger efter ringmærkningen. 7. juli 1965 (forf. fot.).

Two chicks, 9-10 days old.

16.-18. maj 1965 iagttog IB TRAP-LIND (1966 p. 47) et par Sjaggere, der opholdt sig i lyngbakkerne øst for søen Lakolk på Rømø.

Midtjylland.

17. juni 1955 så jeg en Sjagger i Simmelkær krat i den sydlige del af Haderup sogn (mellem Herning og Skive). Iagttagelsen forbavsede mig meget, og jeg lavede straks en ret detaljeret beskrivelse, som i alle enkeltheder passer med Sjagger. Den kom flyvende fra de store engstrækninger syd for krattet, satte sig på en hegnspæl og forsvandt senere ind i krattet. Det pågældende område er en af landets mest ejendommelige skove, bestående hovedsagelig af gamle, hule birketræer på udpræget morbund og over store strækninger med tagrørbevoksninger i underskoven. Meget tyder på, at der har været et ynglepar, men det blev ikke nærmere undersøgt.

Fyn.

25. juni 1965 så OLE H. JØRGENSEN en Sjagger sydøst for Tybrind vig på Vestfyn.

Nordsjælland.

14. maj 1937 modtog konservator C. M.

POULSEN (1937 p. 170) en Sjaggerhun, der blev fundet på en vej tæt uden for Hille-rød. Den havde noget i retning af en rugeplet og stærkt opsvulmet æggeleder, men i ovariet fandtes intet spor af æg under udvikling, hvilket kunne tyde på, at rugningen var påbegyndt. Endvidere nævnes et fund af Sjagger ved Fredensborg den 17. maj 1934 samt et par iagttagelser fra april, men disse kan næppe have stor interesse, da flokke på træk ofte ses i april, og enkelte trækkende endnu kan iagttages i begyndelsen af maj.

31. maj 1965 hørte LORENZ FERDINAND en Sjagger, som i 1-2 timer udstødte advarselskrig ved en granplantning i en mose ved Ledøje (4 km sydvest for Balle-rup). Han var beskæftiget med båndoptagelser og undersøgte ikke sagen nærmere. Ligesom fuglen ved Hanstholm udstødte denne Sjagger den stemme, som man hører på ynglepladserne i Sverige, og som FERDINAND ellers aldrig har hørt her i landet.

Lolland.

6. juli 1952 så LINDHARD HANSEN (1962 p. 194) en Sjagger i Lungholm inddæmning, men kender intet, der tyder på, at den skal have ynglet på denne ø.

SJAGGERENS SPREDNING MOD SYDVEST I EUROPA

Bortset fra små, isolerede forekomster i Sydgrønland og på Island er Sjaggerens yngleområde sammenhængende og strækker sig fra Norge østpå gennem Sibirien omtrent til Lena-floden. I Europa yngler den såvel i Skandinavien som i Mellemeuropa. Det interessante i denne forbindelse er, at den først i løbet af de sidste 200 år har bredt sig fra Østbaltikum mod sydvest til Tyskland og det øvrige Mellemeuropa.

Omkring 1750 begyndte den at yngle i det tidligere Østpreussen og senere også i Pommeren. I 1805 fandt NAUMANN den ved Gross-Wartenberg i Schlesien, 1818 og 1819 ynglede den ved Breslau (Wrocław i det nuværende Polen) og i 1820 ved Rügenwalde i Pommeren.

Under denne spredning fra nordøst mod sydvest nåede Sjaggeren i midten af forrige århundrede Bayern, Sachsen, Brandenburg, Mecklenburg og Thüringen, og disse områder blev i hvert fald delvis taget i besiddelse. De første redefund i Hessen blev gjort i 1894. Niedersachsen blev nået i første fjerdedel af dette århundrede, og endelig omkring 1935-39 nåede Sjaggeren til Westfalen (ROMMEL 1953 p. 90). Hvis man ser bort fra de mere tilfældige yngleforekomster, ligger Sjaggerens nordvestligste ynglepladser i Vesttyskland på en linie, som går fra Dömitz ved Elben over Grossenwörden ved Nedreelben, Borbeck og Wardenburg-Westerburg i Oldenburg til Osnabrück og herfra til Jülich ved Nedrerhinen (NIEBURG og GREVE 1957 p. 9).

I Tjekkoslovakiet har Sjaggeren været kendt som ynglefugl siden omkring 1850. I 1868 blev den fundet ved St. Thoma ved Nedremoldau og i 1870 ved Teplitz i de bøhmiske Erzgebirge (ROMMEL 1953 p. 90).

I Schweiz blev den første rede fundet i 1923 i nærheden af Pfäffikersees (Kanton Zürich). Hurtigt derefter fulgte flere redefund i samme kanton og i andre dele af landet. Arten yngler nu regelmæssig i hele Mellemlandet (Den schweiziske Højslette) mod vest til Venoge (SCHINZ 1961 p. 77).

I Holland blev i 1903 fundet en rede med 1 æg i provinsen Friesland og i juli 1909 en rede med 5 unger i provinsen Limburg (ROMMEL 1953 p. 90). Dette er imidlertid ligesom de danske redefund enkeltforekomster, idet vestgrænsen - som nævnt - forløber noget østligere.

Endnu i 1949 var det tvivlsomt, om Sjaggeren ynglede i Frankrig, selvom den var i færd med gradvis at trænge fra Jura-bjergene frem mod vest. I 1953 blev fundet et enkelt par med rede nær borgen Damprichard (Charquemont), og i nærheden af det samme sted var der en koloni i 1955 (GUICHARD 1955 p. 162).

Foruden denne spredning mod sydvest i Mellemeuropa har der også været en tendens til, at Sjaggeren f. eks. i Schweiz og Sydsverige har tilpasset sig til kulturlandskabet og er begyndt at yngle i byerne. I Sverige indledtes denne udvikling i 1930-erne i Göteborgegnen og er siden kommet til at omfatte større og større dele af landet (K. CURRY-LINDAHL 1958 p. 118).

Efter at den ovennævnte spredning i Mellemeuropa har fundet sted, er Danmark kommet til at ligge som et tomrum i Sjaggerens udbredelsesområde, idet den nu yngler både nord, øst og syd for Danmark. Med en vis spænding må man derfor følge udviklingen i de kommende år. Endnu er arten ikke regelmæssig ynglefugl her i landet, men det stigende antal iagttagelser fra yngletiden kan måske tages som et fingerpeg om, at den i løbet af en årrække vil begynde at yngle her hvert år.

SUMMARY IN ENGLISH

First nest find of Fieldfare (Turdus pilaris) in Jutland.

A pair of Fieldfare bred in 1965 in Nørholm forest near Varde in West Jutland. The pair was discovered on 23rd June, but the nest was not found until 1st July. The breeding biotope is a fairly open forest area with comparatively slender oaks (*Quercus robur*) and with an underwood of young silver firs (*Abies alba*) (Fig. 1). The nest had been built in an oak tree some four metres above the ground, where two thick side branches projected from the trunk (Fig. 2). On 7th July there were two young in the nest which were 9–10 days old (Fig. 3), and two unfertilized eggs. The eggs had a greyish green ground colour with irregular and blurred rusty-brown spots. The measurements are indicated on p. 96. When the young were taken out of the nest one of the old birds launched an attack at me, diving vertically, and while shrieking sent a squirt of brown excrement down over my neck and left shoulder.

An earlier find of Fieldfare in Denmark was made on 19th June 1960 in North Zealand (BLUME 1961 p. 137), but this nest was built 12 m above the ground in an oak tree and was not further investigated, though the fully fledged young were observed. Likewise a batch of fully fledged young was seen near Ringkøbing in West Jutland in 1961 (BØGNER 1962 p. 84).

In addition, 11 observations of Fieldfare from the middle of May till 1st August in Vendsyssel, Thy, West and Central Jutland, Funen, North Zealand and Lolland are mentioned. A survey is given of the dispersal of the Fieldfare in Central Europe as a background for the occurrence in Denmark.

The Fieldfare is not yet a regular breeding bird in Denmark, but the number of observations in the breeding season is increasing.

LITTERATUR

- BLUME, C. A., 1961: Sjaggeren (*Turdus pilaris* L.) konstateret som dansk yngleflugt. - Dansk Ornith. Foren. Tidsskr. **55**: 137–139.
- BØGNER, I., 1962: Rugende Sjagger (*Turdus pilaris* L.) ved Ringkøbing 1961. - Dansk Ornith. Foren. Tidsskr. **56**: 84.
- CURRY-LINDAHL, K., 1958: Sjaggeren. - Nordens Fugle i Farver. **1**: 117–121.
- GEBHARDT, LUDWIG, 1951: Angreifende Wacholderdrosseln. - Journal für Ornithologie. **93**: 64.
- GUICHARD, G., 1955: La Nidification en France de la Grive Litorne (*Turdus pilaris* L.). - L'Oiseau et Rev. Fr. Ornith. **25**: 162–167.
- HANSEN, LINDHARD, 1962: Fugle på Lolland-Falster. - Dansk Ornith. Foren. Tidsskr. **56**: 1–32, 97–128 og 145–226.
- KJÆRBØLLING, N., 1852: Danmarks Fugle. København.
- NIEBUHR, O. og K. GREVE, 1957: Über Einwanderung und gegenwärtige Verbreitung der Wacholderdrossel in Niedersachsen nördlich des Harzes unter besonderer Berücksichtigung der östlichen Landesteile. - Beiträge zur Naturkunde Niedersachsens. **10**: 4–10 og 36–42. - Hannover.
- POULSEN, C. M., 1937: Yngler Sjaggeren, *Turdus pilaris* i Danmark? - Flora og Fauna. **43**: 170.
- RASMUSSEN, C. A., 1944: Yngler Sjaggeren (*Turdus pilaris*) i Danmark? - Dansk Ornith. Foren. Tidsskr. **38**: 44–45.
- ROMMEL, KARL, 1953: Die Expansion der Wacholderdrossel *Turdus pilaris* L. nach Mitteleuropa. - Vogelring. **22**. Nr. 1: 90–135. Fulda.
- SCHINZ, JULIE, 1961: Die Wacholderdrossel *Turdus pilaris* im Neeracherried. - Der Ornithologische Beobachter. **58**: 77–82.
- TRAP-LIND, IB 1966: Sjagger (*Turdus pilaris*). - Dansk Ornith. Foren. Tidsskr. **60**: 47.

Forfatterens adresse: Cand. mag. ERNST TORP PEDERSEN
Højgårdsvej 4, Jelling