

Efterårstræk på Langeland 1962, 1963 og 1964

Af

MAGNUS BANG HANSEN

(With a Summary in English: Autumn Migration on Langeland, 1962, 1963 and 1964.)

INDLEDNING

I årene 1962, 1963 og 1964 foretog artiklens forfatter en undersøgelse af efterårsdagtrækket over Langeland.

Hovedvægten blev lagt på iagttagelse af trækket på øens sydspids ved Keldsnor, hvor der ialt blev observeret på 32 dage fra omkring solopgang, til trækket gik i stå mellem kl. 12.00 og 16.00. Desuden gjordes kortere og længere iagttagelser andre steder på Langeland på ialt 22 dage.

I undersøgelsesmaterialer indgår observationer gjort af LISE HAFSTRØM og OLE BRANDT, som her skal takkes for venlig bistand. Ligeledes rettes en varm tak til OLE SCHELDE for samarbejdet om forsøget på en belysning af relationerne mel-

lem trækket på Stignæs og trækket på Langeland.

I litteraturen forekommer spredte oplysninger om efterårstrækket på Langeland. BLUME & FRØLICH (1946) gør opmærksom på Langelands sydspids som et nyopdaget træksted med interessante muligheder. PREUSS (1959) anbefaler i sin oversigt over danske træklokaliteter Keldsnor som en fortrinlig træklokalitet. TEIBEL (1965) beskriver resultaterne af 8 dages trækstudier i oktober 1964, hvor et betydeligt dagtræk af landfugle fandt sted. LARSEN & SANDER (1965) påviser, at der i begyndelsen af august foregår et betragteligt ederfugletræk og et moderat ande- og vadefugletræk forbi Keldsnor.

KARAKTERISTIK AF TRÆKKET

Når et forsøg skal gøres på at give en karakteristik af trækket over Langeland og i særdeleshed Keldsnoreggen, er det naturligt at sammenligne med forholdene på andre kendte efterårstræksteder.

I artsvalg minder Keldsnor om Falsterbo, Præstø Fed og Hyllekrog, men en østlig art som Låddenbenet Musvåge (*Buteo lagopus*) optræder dog relativt sparsommere ved Keldsnor. Kvantitativt kan Keldsnor derimod absolut ikke måle sig med de tre nævnte lokaliteter.

Danmarks vestligste træklokalitet, Blåvandshuk, frembyder et karakteristisk udvalg af WSW-trækkende landfugle, som er klart afvigende fra udvalget ved Keldsnor, medens de to lokaliteter minder om hinanden kvantitativt set.

Stignæs er uden tvivl den lokalitet, som ligger Keldsnor nærmest i antal og artsvalg. Bl.a. på grund af et meget større bagland forekommer dog jævnlige betydeligt større mængder trækkende fugle ved Stignæs.

I højere grad end de øvrige steder ses ved Keldsnor, at fuglene tøver inden udflyvningen, såvel som returtræk hyppigt er forekommende. Gedser er måske den ene-

ste danske træklokalitet, der opviser samme hyppighed af returtræk, som bl.a. anført hos SINDING (1946).

KELDSNOROMRÅDET

Keldsnorområdet udgør Langelands sydligste del. I den østlige del af området ligger det fladvandede Keldsnor med strandenge, kun adskilt fra Østersøen af smalle strandvolde hovedsageligt bestående af rullesten. Umiddelbart nordøst og sydvest for noret findes to smålunde, der sammen med lunden ved Gulstav Klint og de levende hegn er de væsentligste rastepladser for småfugle og rovfugle i området.

Langelands sydligste punkt den 16 m høje moræneklint Dovns Klint danner sammen med den 13 m høje Gulstav Klint få hundrede meter længere imod nordvest naturlige udflyvningssteder og er samtidigt fortrinlige observationspladser.

Fra de to klinten kan følgende væsentlige orienteringspunkter ses: mod nordvest Ærøs sydligste punkt: Vejsnæs Nakke om-

kring 20 km borte. Mod sydvest cirka 40 km borte ses højderne på begge sider af Kielerfjordens munding. Mod øst-nordøst, ca. 30 km borte ses fabrikksskorstenene etc. i Naskov.

Observationer påbegyndtes normalt på Dovns Klint. Herfra var det let at se, hvor de fleste fugle trak ud, således at observationerne kunne forlægges til Gulstav Klint, hvis trækket gik ud her eller i området nord derfor. Observationsmæssigt er Keldsnor på grund af sin ringe skovbevoksning og de to klinten et af vore bedste træksteder. (Det skal anføres, at der er fotografieringsforbud i det meste af området på grund af militære installationer. Tilkørselsforholdene er gode, asfalteret vej går helt ud til Dovns Klint, hvor en parkeringsplads forefindes).

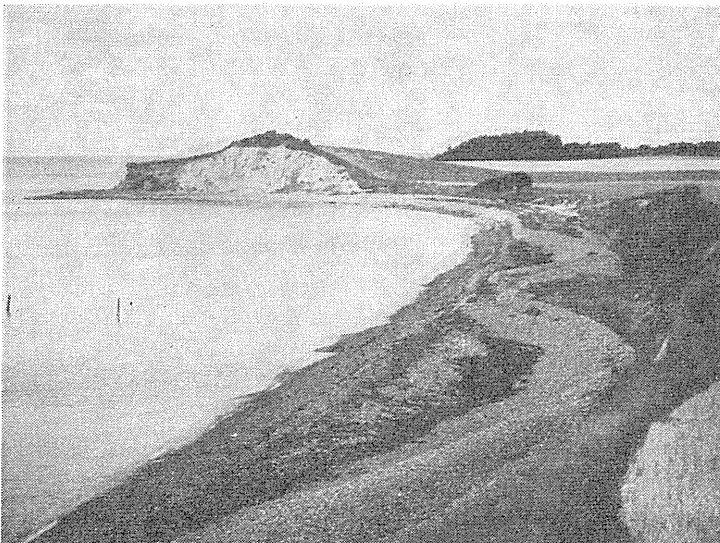


Fig. 1. Udsigt fra Dovns Klint mod nordvest. Gulstav Klint ses til venstre i billedet. Foto: FRODE BENDIXEN.

Fig. 1. View from Dovns Klint towards NW. The Gulstav Klint to the left on the photo.

ARTSLISTE

SORTSTRUBET LOM (*Gavia arctica*).

Kun observeret én gang, den 20. okt. 1964, da 1 trak mod SØ og 2 trak mod V over vandet syd for Keldsnor.

ALMINDELIG SKARV (*Phalacrocorax carbo*).

Iagttaget trækkende på fire dage. Største antal var 15 den 15. okt. 1962. Heraf trak de 8 mod ØSØ, de 7 mod NV. Måske er der tale om lange fourageringsbevægelser.

FISKEHEJRE (*Ardea cinerea*).

Iagttages udtrækkende mod SSV ved flere lejligheder. Største antal sås den 15. okt. 1962, da 6 trak over. Fouragerende fugle ses jævnligt i Keldsnor.

ANDEFUGLE

Andefugletrækket er bortset fra 2 arters vedkommende ganske ubetydeligt. De fleste af de nedenfor nævnte arter er kun set trækkende ved én eller få lejligheder og kun i ringe antal. En del af det konstaterede træk er givetvis fourageringstræk.

Følgende arter er set trækkende:

Krikand (*Anas crecca*), Gråand (*Anas platyrhynchos*), Spidsand (*Anas acuta*), Pibeand, (*Anas penelope*), Skeand (*Anas clypeata*), Taffeland (*Aythya ferina*), Troldand (*Aythya fuligula*), Bjergand (*Aythya marila*), Sortand (*Melanitta nigra*), Ederfugl (*Somateria mollissima*), Hvinand (*Bucephala clangula*), Toppet Skallesluger (*Mergus serrator*), Gravand (*Tadorna tadorna*), Sædgås (*Anser fabalis*), Knortegås (*Branta bernicla*) samt Knopsvane (*Cygnus olor*).

Ederfuglen er den hyppigst forbitrækkende andefugl ved Keldsnor. Ialt observeret trækkende på 15 dage fortrinsvis medio oktober. Største antal sås den 20. okt. 1964, hvor 1050 noteredes. Trækket kommer hovedsageligt fra ØNØ langs sydkysten; trækthøjden oftest 0–10 m. Ved Gulstav ses en lille del dreje mod nord og en mindre del stikke mod syd, medens hovedparten fortsætter mod vestsyd-vest.

Trækkende Knortegæs er set på 9 observationsdage. Største antal sås den 20. okt. 1964, hvor 131 individer trak mod V. Ialt er 349 eksemplarer set på træk. Den 21. okt. 1962 trak 88 fugle over, heraf var 60 den mørkbugede form og 28 den lysbugede form. Trækretningen har hovedsageligt været V eller SSV.

MUSVÅGE (*Buteo buteo*).

Det største træk sås den 17. sept. 1962, hvor 1089 våger forlod Keldsnor. På grund af vanskelige observationsforhold skelnedes ikke mellem Musvåger og Hvepsevåger (*Pernis apivorus*), men sandsynligheden taler for, at Musvågerne udgjorde den absolutte majoritet af fuglene.

Tidligste trækdato var 6. sept. 1964, hvor 32 Musvåger trak ud.

Observationsmaterialet synes for spinkelt til at kunne andet end antyde en relation mellem trækets intensitet og vejrforholdene. Tendensen er antagelig den, at det ypperste træk optræder ved svage vinde mellem S og V og med ringe skydække.

Det ses af tabel 1, at Musvågetrækket her ikke kommer på højde med trækket på Stigsnæs og slet ikke med trækket på Falsterbo. Det kan næppe undre, når man taget i betragtning, at Musvågen undgår flyvning over vandområder. Undersøgelsen synes at vise, at kun en del af de mange Musvåger, der passerer Stigsnæs, som angivet af BRUN og SCHELDE (1957), overflyver Agersø, Omø og Langeland. Udtræksretningen fra Dovns Klint er hovedsagelig SV. Ved at sammenholde fuglens flyveretning og vindretningen på hver enkelt trækdag fremkommer en trækretning, der er SSV. Således skulle hovedparten af Musvågerne nå ind på den holstenske kyst over strækningen: Schönberger Strand i V til Hohwacht i Ø.

Et karakteristisk fænomen vedrørende Musvågetrækket på Dovns Klint er de mange forgæves trækforsøg, som fuglene foretager. Foran dem ligger også ca. 40 kilometers flyvning over vand; for hovedparten af de forbitrækkende Musvåger vil netop denne distance være den mest ugunstige under deres samlede nedtræk gennem Nordeuropa.

LÅDDENBENET MUSVÅGE (*Buteo lagopus*).

En ret sjælden gæst. Optrådte fem gange på træk. Det største antal var 19 fugle den 19. okt. 1964. Observationerne ved Keldsnor afrunder det billede, man har af artens nedtræk gennem landet, hvor dens optræden aftager i intensitet fra Amager i øst over Fed, Hyllekrog og Stigsnæs til Langeland i vest.

SPURVEHØG (*Accipiter nisus*).

Karakterfuglen i rovfugletrækket. Set på alle træk-dage, hvor rovfugle overhovedet var i luften. Trækets maksimum ligger i perioden 14. sept. til 14. okt. Største antal sås den 17. sept. 1962, da ialt 115 fugle trak ud. Første trækdag var 26. aug. 1962, sidste dag 25. okt. 1964 med 11 udtrækkende fugle.

Den 6. okt. 1963 iagttoges i de tidlige morgentimer det sjældne syn på Dovns Klint, at 10 Spurvehøge trak ud i en flok. Spurvehøgen trækker oftest ud enkeltvis og i en højde af 0–15 meter. Trækretningen synes upåvirket af vindretningen næsten altid at ligge SSV og SV. Dette konstante træk må skyldes, at Spurvehøgen kun i ringe grad reagerer negativt på flyvning over vandområder. Ved udflyvningen fra Keldsnor ses ligeledes forholdsvis sjældent den lange tøven som er karakteristisk for vågerne.

RØD GLENTE (*Milvus milvus*).

1 trak over den 14. okt. og 21. okt. 1962.

SORT GLENTE (*Milvus migrans*)*.

1 trak forbi den 17. sept. 1962. Den ankom kl. 0650 og rastede en times tid, før den sammen med nogle våger trak ud mod VSV.

HAVØRN (*Haliaeetus albicilla*).

Den 19. okt. 1964 sås en ungfugl ankomme fra N til engene ved Keldsnor. Efter nogen tids hvil her fortsatte den til øens sydvestpynt, hvor den forenede sig med trækkende våger, som den fulgte mod SV.

HVEPSEVÅGE (*Pernis apivorus*).

Påfaldende fåtallig. Største antal var 19 den 17. sept. 1962. Denne dag sås 1089 ubestemte våger, hvoraf en del må antages at have været Hvepsevåger. Tilbage bliver dog det faktum, at Hvepsevågen er en fåtallig gæst ved Keldsnor. Årsagen må antagelig søges i det samme forhold, som også gør, at Hvepsevågen ses i forholdsvis små mængder ved Stignæs, nemlig dens hurtige reaktion på bedring i vejret, et forhold, som vil favorisere den østlige trækrute over Østsjælland og Hyllekrog.

RØRHØG (*Circus aeruginosus*).

Ialt 7 eksemplarer iagttaget fordelt på 6 dage. Trak ensomt, lavt ud mod SSV.

BLÅ KÆRHØG (*Circus cyaneus*).

Set trækkende på 6 dage. Samme adfærd som Rørhøg.

FISKEØRN (*Pandion haliaeetus*).

Den 16. og 17. sept. 1962 og 22. sept. 1963 sås en Fiskeørn trække over. På mine ekskursioner langs Langelands kyster har jeg aldrig truffet rastende Fiskeørne.

LÆRKEFALK (*Falco subbuteo*).

Set trækkende på tre dage. Den 6. okt. trak to eksemplarer ud. imens de „legede“.

DVÆRGFALK (*Falco columbarius*).

Næsten lige så hyppig på træk som Tårnfalk (*Falco tinnunculus*). Største antal sås 22. sept. og 13. okt. 1963, da 5 Dværgfalker trak ud.

VADEFUGLE

Vadefugletrækket er yderst svagt. Da observationerne standsede inden kl. 1600, vil jeg ikke have iagttaget et eventuelt aftentræk. Trækretningen var hovedsagelig vest til VSV. Trækhøjden ringe (0–15 m).

Følgende arter sås trækkende: Strandskade (*Haematopus ostralegus*), Vibe (*Vanellus vanellus*), Stor Præstekrave (*Charadrius hiaticula*), Hjejle (*Pluvialis apricaria*), Dobbelt Bekkasin (*Gallinago gallinago*), Stor Regnspove (*Numenius arguala*), Rødben (*Tringa totanus*) og Almindelig Ryle (*Calidris alpina*). Kun Vibe er set i større antal, bl. a. 268 eksemplarer den 18. okt. 1964.

MÅGER

Fourageringstræk af Sølvmåge (*Larus argentatus*), Stormmåge (*Larus canus*) og Hættemåge (*Larus ridibundus*) ses i hele sæsonen. Kun ved få lejligheder er set nedtræk, da altid større flokke.

ALMINDELIG KJOVE (*Stercorarius parasiticus*).

1 sås trækkende mod SSV den 22. sept. 1963.

SPLITTERNE (*Sterna sandvicensis*). 6 individer trak mod SSV den 9. sept. 1962.

ALK (*Alca torda*) 7 trak mod vest den 19. okt. 1964.

TYRKERDUE (*Streptopelia decaocto*) Ved 2 lejligheder, den 6. sept. og 13. sept. 1964 forsøgte henholdsvis 3 og 2 individer udtræk.

HULDUE (*Columba oenas*).

Sporadisk optrædende i ringe antal. Største antal trækkende var den 18. okt. 1964, da 39 observeredes. Blandt flokkene af ubestemte duer kan muligvis have været Hulduer, men antagelig kun få.

RINGDUE (*Columba palumbus*).

En af de fuglearter, der optræder med de største dagscifre. Største antal observeredes den 19. okt. 1964, hvor 7700 trak over mod S. Dagen før var det udtrækkende antal 5233 udtrækkende mod S. Udtrækket synes altid at foregå i stor højde ved retninger mellem SV og S.

GØG (*Cuculus canorus*).

Den 22. sept. 1963 foretog en juv. Gøg et trækforsøg over Dovns Klint.

MURSEJLER (*Apus apus*).

Set udtrækkende på fire dage i ringe antal. Det største træk på 25 eksemplarer sås den 6. sept. 1964.

STOR FLAGSPÆTTE (*Dendrocoptes major*).

SCHILDMACHER (1963) og ROOS (1965) har beskrevet en invasion af Stor Flagspætte, som i månederne august-oktober 1962 forløb fra NØ til SV på begge sider af Østersøen fra Finland i N til Østtyskland i syd.

Ved Keldsnor iagttoges arten også dette efterår, medens den ikke sås i 1963 og 1964.

Den 26. aug. 1962 forsøgte 1 eksemplar udtræk mod S. Den 14. okt. forsøgte atter 1 eksemplar udtræk mod SV. Den 15. okt. trak 2 eksemplarer mod SSV og 1 eksemplar mod SØ med retning mod Fehmarn. Den 18. okt. trak 1 eksemplar mod S. medens 2 rastede i lunden.

HEDELÆRKE (*Lullula arborea*).

Ved Keldsnor er arten ligesom andre steder en sjælden gæst. Er observeret på fem trækdage. Det største antal var 10 udtrækkende den 16. okt. 1962.

SANGLÆRKE (*Alauda arvensis*).

Regelmæssig, men fåtallig udtrækkende mellem V og S. Tidligste dato var 13. sept. 1964. Største antal var 133 den 18. okt. 1964. Disse blev journaliseret som lærke sp., men den absolutte majoritet var Sanglærke.

BJERGLÆRKE (*Eremophila alpestris*).

Konstateret én gang: den 17. okt. 1962 trak en flok på 10 eksemplarer lavt ud mod VSV.

LANDSVALE (*Hirundo rustica*).

En af de mest konstante arter ved Dovns Klint (set på ialt 22 dage). Største trækdag var 17. sept. 1962, da mellem 2000 og 3000 Landsvaler trak ud mod VSV til SV. Sidste trækdag var 21. oktober 1962, da 3 eksemplarer trak ud.

BYSVALE (*Delichon urbica*).

Set på ialt 3 trækdage. 12 den 16. sept. 1962. Største antal var 25 eksemplarer den 17. sept. 1962. 3 den 6. okt. 1963.

DIGESVALE (*Riparia riparia*).

Set trækkende på 7 trækdage. Største antal var ca. 400 den 17. sept. 1962. Sidste dato var 6. okt. 1963, hvor 4 eksemplarer trak ud. Observationsteknisk må påpeges faren for medregning af de Digesvaler, der ruger på kystens klinte.

GRÅKRAGE (*Corvus corone*).

Regelmæssigt udtrækkende. Set på ialt 17 dage. Tidligste observation var 15. sept. 1963, da 3 eksemplarer trak mod SV, men allerede 9. sept. 1962 forsøgte 14 eksemplarer udtræk. Største antal sås 19. okt. 1964, hvor ialt 389 eksemplarer trak ud ved Dovns Klint.

RÅGE (*Corvus frugilegus*).

En sjælden gæst ved Keldsnor. Kun set på 3 trækdage. 2 den 15. okt., 13 den 16. okt. og 1 den 19. okt. 1962.

ALLIKE (*Corvus monedula*).

Regelmæssigt udtrækkende. Største antal trak ud den 18. okt. 1964, da omkring 1000 eksemplarer sås. Tidligste dato er 14. okt. 1962, hvor 11 eksemplarer trak ud mod SV.

HUSSKADE (*Pica pica*).

Er set udtrækkende ved 2 lejligheder. Den 19. okt. 1964 sås 4 og den 20. okt. 1964 sås 8 udtrækkende. Begge dage trak ret mange duer og kragefugle over området. Medens der den 17. sept. 1962, hvor 2 Husskader forsøgte udtræk, trak store mængder rovfugle og svaler over. Ved træksteder som Keldsnor og Skagen, hvor store vandområder ligger forude, må Husskaden antagelig stimuleres kraftigt for at foretage udtræk. RUDEBECH (1950) fandt, at bl.a. Agerhøne (*Perdix perdix*) og Gærdesmutte (*Troglodytes troglodytes*) kunne trækaktiveres på store trækdage.

MEJSER (*Paridae*).

Der er ikke konstateret udtrækkende mejser, men den 14. okt. 1962 sås en flok på 7 Blåmejser (*Parus caeruleus*) gøre et trækforsøg. I området ses ofte mange rastende Musvitter (*Parus major*) og Blåmejser. I dagene 18.-20. okt. 1964 observeredes en flok på 10-20 Halemejser (*Aegithalos caudatus*) i smålundene.

MISTELDROSSEL (*Turdus viscivorus*).

Fåtallig. Er set på 7 dage, heraf udtrækkende på 5 dage. Største antal var 23 den 18. okt. 1964.

SJAGGER (*Turdus pilaris*).

Fåtallig. Set på 4 dage. Største antal trak ud den 15. okt. 1962, da 2 flokke på henholdsvis 200 og 150 eksemplarer trak ud mod S.

VINDROSSEL (*Turdus iliacus*).

Fåtallig. Set på 3 dage. Største antal sås den 6. okt. 1963, da en flok på 100 trak ud mod SV.

JERNSPURV (*Prunella modularis*).

Fåtallig. Set på 5 dage. En ejendommelig iagttagelse gjordes den 13. sept. 1964. Fra kl. 0600–0800 passerede ialt 52 Jernspurve over i småflokke på 2–12 individer, træk højden var lav, under 10 meter, og retningen var i alle tilfælde NV, direkte op mod den friske vind.

ENGPIBER (*Anthus pratensis*).

Regelmæssig, undertiden med store træk cifre. Det største antal sås den 22. sept. 1963, da 56 individer fra kl. 0615 til kl. 1000 trak over mod VSV, og den 6. okt. 1963, hvor ligeledes 560 eksemplarer optaltes på udtræk fra kl. 0615 til 1200. En interessant iagttagelse gjordes vedrørende trækretningen de to dage. Begge dage havde vind fra SV, men den 22. sept. var styrken 1–3, medens den 6. okt. var 4–5. I den svagere vind trak fuglene alle mod VSV, i den kraftigere vind mod SV. Af en undersøgelse foretaget af JENKINS og NISBET (1955) ved Blåvandshuk ses, at det største antal Engpibere når ud til denne vestlige træklokalitet ved svage vinde. Når Engpiberne trækker ud fra Gulstav Klint tyder disse iagttagelser ligeledes på, at de ved svage vinde vil nå Holstens kyst på et mere vestligt beliggende område end ved kraftigere vinde.

SKOVIPIBER (*Anthus trivialis*).

Fåtallig. Kun iagttaget på 7 dage. Største antal sås 13. sept. 1964, hvor 33 eksemplarer trak ud mod NV.

RØDSTRUBET PIBER (*Anthus cervinus*).

Iagttaget på 4 dage med et individ hver dag. Fuglene identificeredes i alle tilfælde på kaldelyden. Ejendommelig var iagttagelsen den 16. sept. 1962, idet der denne dag iøvrigt ingen pibere trak, og først efter kl. 1400, da småfugletrækket var ophørt, passerede fuglen ensomt og lavt over mod NV.

SKÆRPIBER (*Anthus spinoletta*).

Iagttaget på 6 dage. Det største antal var 5 den 22. sept. 1962, der også var periodens tidligste træk dato.

HVID VIPSTJERT (*Motacilla alba*).

Er set på 50% af træk dagene. Undertiden kan træk cifrene blive ganske betragtelige for danske forhold, f.eks. sås den 22. sept. 1963 ialt 310 individer trække ud mod VSV. Det synes, som om arten ved Dovns Klint foretrækker en SV-rettet kurs.

BJERGVIPSTJERT (*Motacilla cinerea*).

Er kun iagttaget udtrækkende en gang. Den 22. sept. 1963, en dag da småfugletrækket iøvrigt var meget fint, ialt ca. 10.000 trak ud, sås kort før kl. 0800 1 eksemplar følge strømmen af pibere og vipstjerte mod vestsydvest.

GUL VIPSTJERT (*Motacilla flava*).

Regelmæssig, men fåtallig i september. Det største antal sås den 26. aug. 1962, hvor 112 SV-trækkende individer iagttoges. Seneste iagttagelse var 4. okt. 1964, hvor 1 eksemplar trak ud. Arten synes at følge en mere S-rettet kurs ved Keldsnor end Hvid Vipstjert – i næsten alle tilfælde mellem S og SV.

STOR TORNISKADE (*Lanius excubitor*).

Iagttaget 2 gange. Den 15. okt. 1963 trak en ud mod SSV. Den 19. okt. 1964 trak ligeledes en ud fra Dovns Klint.

STÆR (*Sturnus vulgaris*).

Både uregelmæssig og fåtallig på udtræk ved Keldsnor, når man tager artens skandinaviske udbredelse i betragtning. Dens trækretning er næsten altid mellem VSV og V, undertiden mod NV. Tidligste dato er 15. sept. 1963, hvor 150 trak mod VSV. Største antal sås den 20. okt. 1964, hvor 864 trak ud fra Gulstav.

Ved Stignæs følger Stæren ret konstant en vest-nordvestlig kurs på udtræk.

Det spredte træk ved Keldsnor tyder på at denne art passerer Storebælt uden at ændre kurs og således trækker direkte til den fynske kyst eller overflyver Nordlangeland i vestlig retning. Stæretrækket ved Keldsnor kan tænkes kommende fra Lolland.

Observationerne ved Keldsnor understøtter teorien om Stæren som udpræget vesttrækker gennem Danmark.

GRØNIRISK (*Carduelis chloris*).

Uregelmæssig og fåtallig. Største antal var 153 den 20. okt. 1964.

STILLITS (*Carduelis carduelis*).

I forhold til sin udbredelse ses den ret hyppigt ved Keldsnor. Er ialt konstateret udtrækkende på 12 træk dage. Tidligste dato er 15. sept. 1963, hvor 2 trak ud. Største antal er 68 den 20. okt. 1964.

GRØNSISKEN (*Carduelis spinus*).

Regelmæssigt trækkende fra medio september i moderat antal. Tidligste dato er 15. sept. 1963 med 16 udtrækkende. Det største antal sås den 17. okt. 1962, hvor 370 trak ud i sektoren SV til V i flokke på fra 15–60 eksemplarer. Et adfærdsbillede, der stort set passer på undersøgelsens andre iagttagelser.

TORNIRISK (*Carduelis cannabina*).

Regelmæssig og ret talrig. Største antal sås den 6. okt. 1963, hvor ca. 4000 trak ud mod SV. Tidligste dato er 6. sept. 1964 med ialt 20 udtrækkende.

BJERGIRISK (*Carduelis flavirostris*).

Uregelmæssig og ret fåtallig. Kan dog optræde i større antal, således 500 den 17. okt. 1962.

LILLE KORSNÆB (*Loxia curvirostra*) og STOR KORSNÆB (*Loxia pytyopsittacus*).

På grund af vanskeligheden ved at skelne de to arter under flugt er ingen skelnen forsøgt i undersøgelsen. Det antoges dog, at det absolutte flertal af de observerede Korsnæb var Lille Korsnæb. De iagttagne Korsnæb i årene 1962 og 1963 er antagelig en del af den invasion, der konstateredes bl. a. på Falsterbo fuglestation og beskrevet af Roos (1965). Tidligste iagttagelse er 26. aug. 1962, da 8 trak ud. Ejendommelig er maksimumstallet 225 den 8. sept. 1963, da det er den eneste observation af 1963-invasionen og den eneste iagttagelse efter 1962. Trækhøjden var i alle tilfælde ringe. Trækretningen oftest omkring SV – en enkelt gang, den 17. okt. trak dog 7 eksemplarer mod SØ.

BOGFİNKE (*Fringilla coelebs*) og KVÆKERFINKE (*Fringilla montifringilla*).

Selvom maksimumstallet på ca. 9500 den 6. oktober 1963 er ganske pænt, er bogfinketrækket ved Keldsnor dog svagt i forhold til Falsterbo, Hyllekrog og Stignæs. Også ved Dovns Klint ses Kvækerfinke i tættere flokke end Bogfinke. En adfærd, der ofte er konstateret, er enlige Kvækerfinkers udtræk i tussmørket før solopgang. Hovedtrækretningen er SV, svingende mellem VSV og SSØ som korrektion for den aktuelle vindretning og styrke. Hoved-

parten af finkerne antages at flyve ind på den Holstenske kyst omkring Kielerfjordens munding. Tidligste dato for Bogfinke er 13. sept. 1964 med 50 eksemplarer. Tidligste dato for Kvækerfinke er 23. sept. 1962 med 20 eksemplarer.

GULSPURV (*Emberiza citrinella*).

Kun observeret i 1963 og 1964 og da uregelmæssigt og fåtalligt. Største antal sås den 6. okt. 1963, da 16 trak ud.

RØRSPURV (*Emberiza schoeniclus*).

Uregelmæssig, i forhold til artens udbredelse moderat fåtallig. Tidligste dato er 13. sept. 1964, hvor 28 trak ud, hvilket også er maximumsantal. Ialt observeret på 10 dage. Trak enkeltvis eller få sammen. Den 13. sept. 1964 sås dog en flok på 10.

LAPLANDSVÆRLING (*Calcarius lapponicus*).

Set én gang. Den 17. okt. 1962 trak et eksemplar ud mod VSV.

SKOVSPURV (*Passer montanus*).

Set udtrækkende på 5 dage. Største antal var 74 den 18. okt. 1964. Ofte ses flokke gøre forsøg uden at komme ud over strandkanten. I disse flokke ses undertiden Gråspurve (*Passer domesticus*), denne art er dog ikke set trække ud.

INDTRÆK PÅ NORDLANGELAND

Tabel 3 viser iagttagne indflyvninger på Langelands østkyst. Det bemærkes, at observationerne er gjort på øens nordlige del.

Der er kun tale om få observationer, men når disse sammenholdes med de

mange småture, jeg i løbet af de tre efterår gjorde langs øst- og vestkysten af Midtlangeland, indiceres en tendens til, at fuglene flyver ind på øens østkyst nord for Boetofte.

TRÆK OVER MIDTLANGELAND

Tabel 4 viser i oversigtsform resultatet af 22 dages kortere observationer i Tullebølle på Midtlangeland. Hovedparten af iagttagelserne blev gjort i området mellem amtsvejen Rudkøbing-Lohals i øst og kysten i vest. De ret betydelige observationer af småfuglemorgentræk i 1964 blev således alle gjort ved Snage Skov, umiddelbart ud til kysten i vest. I tabellen er

af praktiske grunde benyttet betegnelsen småfugl for følgende identificerede arter: Hedelærke, Sanglærke, Landsvale, Vindrossel, Sangdrossel, Jernspurv, Engpiber, Skovpiber, Rødstrubet Piber (1 eksemplar den 29. sept. 1964), Hvid Vipstjert, Stær, Grønsisken, Tornirisk, Korsnæb sp., Bogfinke, Kvækerfinke.

Trækretningen var for alle de iagttagne

Tabel 1. Optællinger af udvalgte dagtrækkende landfugle ved Keldsnor. Tal i parentes viser trækforsøg.
 Table 1. Counts of some diurnally-migrating land-birds at Keldsnor. Numbers in Brackets show attempt of migrating-flight.

| | 1962 | | | | | | | | | | | | 1963 | | |
|--|-------|------|-------|-------|-------|-------|--------|--------|--------|--------|--------|--------|--------|------|-------|
| | 26.8. | 9.9. | 16.9. | 17.9. | 23.9. | 30.9. | 14.10. | 15.10. | 16.10. | 17.10. | 18.10. | 19.10. | 21.10. | 8.9. | 15.9. |
| <i>Buteo buteo</i> | | 1 | 13 | | 280 | 55 | 243 | 94 | (1) | | | 35 | 11 | | (80) |
| <i>Buteo lagopus</i> | | | | | | | 1 | 2 | | | | | | | |
| <i>Accipiter nisus</i> | 4 | 12 | 46 | 115 | 14 | 41 | 48 | 13 | 5 | 2 | 16 | 19 | 30 | 1 | 12 |
| <i>Pernis apivorus</i> | 1 | 12 | 10 | 19 | | | | | | | | | | 5 | 2 |
| <i>Circus aeruginosus</i> | | | 1 | 2 | 1 | | | | | | | | | | |
| <i>Circus cyaneus</i> | 1 | | | | | | | 1 | | 1 | | | | | 2 |
| <i>Falco subbuteo</i> | | | | | | | | | | | | | 1 | | |
| <i>Falco columbarius</i> | | | 2 | 1 | 2 | | | | | | | | | | |
| <i>Falco tinnunculus</i> | 1 | 4 | 6 | 4 | | | 1 | | | 1 | | 1 | | | 5 |
| <i>Buteo b. Pernis a.</i> | | | 83 | 1089 | | | | | | | | | | | |
| <i>Columba oenas</i> | 1 | | | 1 | | | 2 | | | | | 6 | 2 | | |
| <i>Columba palumbus</i> | | | | | | | 100 | 2300 | | | | 125 | | | |
| <i>Columba sp.</i> | 2 | | | | 1 | | | 150 | | | | 10 | | | |
| <i>Alauda arvensis</i> | | | | 20 | 7 | 10 | | | 10 | 24 | 15 | | | | 3 |
| <i>Hirundo rustica</i> | 434 | 20 | 1900 | 230 | 20 | | 107 | 6 | | 3 | 6 | 5 | 3 | | 60 |
| <i>Riparia riparia</i> | 11 | 160 | | 400 | | | | | | | | | | | |
| <i>Hirundinidae sp.</i> | 475 | 60 | 1025 | 420 | 3 | | | | | | | | | | 250 |
| <i>Corvus corone cornix</i> | (14) | | (2) | | | | 12 | 55 | 22 | (11) | | 10 | 66 | | 3 |
| <i>Corvus monedula</i> | | | | | | | 19 | 36 | 104 | | | | 57 | | |
| <i>Turdus viscivorus</i> | | | | | | | (4) | 2 | | | | | | | |
| <i>Turdus pilaris</i> | | | | | | | 5 | 350 | | 75 | | | | | |
| <i>Turdus iliacus</i> | | | | | | | | | | | | | | | |
| <i>Anthus pratensis</i> | | 7 | | 70 | 110 | 26 | 20 | 70 | 2 | 340 | 67 | 10 | | | 10 |
| <i>Anthus trivialis</i> | 1 | 2 | | | | | | | | | | | | | |
| <i>Motacilla alba</i> | | 19 | | | 45 | | | | | 2 | | | 123 | 40 | 70 |
| <i>Motacilla flava</i> | 112 | 7 | 45 | 6 | | | | | | | | | | 2 | 15 |
| <i>Sturnus vulgaris</i> | | | | | | | | | 40 | 68 | | | 350 | | 150 |
| <i>Carduelis chloris</i> | | | | | | | 5 | 15 | | | | | | | |
| <i>Carduelis carduelis</i> | | | | | | | 5 | 5 | 30 | 38 | | 5 | 31 | | 2 |
| <i>Carduelis spinus</i> | | | | 3 | 130 | 59 | 190 | 10 | | 370 | | 10 | | | 16 |
| <i>Carduelis cannabina</i> | | | | 30 | 270 | | 150 | 180 | 30 | 510 | 245 | | 85 | | 225 |
| <i>Carduelis flavirostris</i> | | | | | | | 41 | 85 | | 500 | 50 | 50 | 100 | | |
| <i>C. cannabina flavirostris</i> | | | | | | | | | 100 | 650 | 50 | | | | |
| <i>Loxia sp.</i> | 8 | 4 | 22 | 10 | 3 | 21 | 8 | 23 | 15 | 107 | | 9 | | 225 | |
| <i>Fringilla coelebs</i> | | | | 2 | 38 | 79 | 415 | 70 | | 635 | 100 | | 30 | | 2 |
| <i>Fringilla montifringilla</i> | | | | | 20 | | 20 | 180 | 10 | 230 | | | | | |
| <i>F. coelebs montifringilla</i> | | | | | | | | 775 | | 450 | 20 | | | | |
| <i>Emberiza citrinella</i> | | | | | | | | | 3 | 1 | 5 | 3 | | | |
| <i>Emberiza schoeniclus</i> | | | | | | | | | | | | | | | |
| <i>Passer montanus</i> | | | | | | | | | | | | | | | |
| <i>Passeres</i> | 14 | | | 35 | 40 | | 90 | 700 | 75 | 900 | 50 | 100 | 200 | | 43 |

fugle omkring sydsydvest. Trækhøjden var for rovfuglenes vedkommende vekslende mellem 10–30 meter i kraftigere vind og op til over 1500 meter ved vindstille, bl. a. den 18. sept. 1962. For småfuglenes ved-

kommende iagttoges kun ret lavtgående træk.

Floktørrelse og -sammensætning var, som det er almindeligt kendt for de respektive arters træk over ubrudt landområde.

Tabel 1 fortsat, *Table 1 continued.*

| | 1963 | | | | 1964 | | | | | | | | | |
|---|-------|-------|-------|--------|------|-------|-------|-------|--------|--------|--------|--------|--------|---------|
| | 22.9. | 29.9. | 6.10. | 13.10. | 6.9. | 13.9. | 26.9. | 4.10. | 18.10. | 19.10. | 20.10. | 21.10. | 22.10. | 25.10 |
| <i>Buteo buteo</i> | 383 | | 233 | | 32 | 9 | 82 | | 28 | 212 | 606 | | | 3 |
| <i>Buteo lagopus</i> | | | | | | | | | 2 | 4 | 19 | | | |
| <i>Accipiter nisus</i> | 42 | 1 | 81 | 5 | 14 | 12 | 11 | | 37 | 9 | 12 | 18 | 3 | 11 |
| <i>Pernis apivorus</i> | 12 | | 1 | | 6 | 1 | 4 | | | | | | | |
| <i>Circus aeruginosus</i> | 1 | | | | | 1 | 1 | | | | | | | |
| <i>Circus cyaneus</i> | 2 | (1) | | | | | | | | | 1 | | | |
| <i>Falco subbuteo</i> | | | 2 | | | | | | | | | | 1 | |
| <i>Falco columbarius</i> | 5 | | 4 | 5 | | | | | | | 1 | | | |
| <i>Falco tinnunculus</i> | | | 2 | 3 | 1 | 1 | 1 | | | | | | | |
| <i>Buteo b./Pernis a.</i> | | | | | | | | 20 | | | | | | |
| <i>Columba oenas</i> | | | 11 | | | | 1 | | | 39 | 29 | 3 | | 2 |
| <i>Columba palumbus</i> | | (50) | 525 | | | | | | 200 | 5200 | 7700 | 230 | | 500 |
| <i>Columba sp.</i> | | | | | | | | | 564 | | | | | |
| <i>Alauda arvensis</i> | 65 | | 70 | | | 22 | | | 75 | 133 | 48 | 45 | | 24 |
| <i>Hirundo rustica</i> | 39 | | 950 | 10 | 1550 | 300 | | | 2 | 9 | 2 | 8 | | 5 |
| <i>Riparia riparia</i> | | | 4 | | 10 | 20 | | | | | | | | |
| <i>Hirundinidae sp.</i> | | | | | | | | 22 | | | | | | |
| <i>Corvus corone cornix</i> | | | 5 | | | | | | 6 | 85 | 389 | 135 | 34 | (6) 298 |
| <i>Corvus monedula</i> | | | | | | | | | 13 | 1032 | 411 | 198 | | 90 |
| <i>Turdus viscivorus</i> | | (5) | 16 | | | | | | | 23 | 15 | 3 | | 2 |
| <i>Turdus pilaris</i> | | | | | | | | | | 6 | | | | |
| <i>Turdus iliacus</i> | | | 150 | | | | | | | 4 | 10 | | | |
| <i>Anthus pratensis</i> | 560 | | 560 | 170 | | 60 | | 10 | 29 | 15 | 21 | 7 | | 25 |
| <i>Anthus trivialis</i> | 10 | | 1 | | 3 | 33 | 1 | | | | | | | |
| <i>Motacilla alba</i> | 310 | | 63 | 3 | 5 | 135 | | 10 | 3 | 2 | 3 | | | |
| <i>Motacilla flava</i> | 8 | | | | 80 | 70 | | | 1 | | | | | |
| <i>Sturnus vulgaris</i> | 10 | 50 | 480 | | | | | 289 | 72 | 363 | 864 | | (30) | 35 |
| <i>Carduelis chloris</i> | | | 21 | 9 | | | | | 24 | 67 | 153 | 15 | | |
| <i>Carduelis carduelis</i> | | | 10 | 10 | | | | | 2 | 26 | 68 | | | |
| <i>Carduelis spinus</i> | 85 | | 90 | 20 | | | | 55 | 50 | 285 | 91 | 35 | | 75 |
| <i>Carduelis cannabina</i> | 100 | | 4000 | 1050 | 20 | 45 | | 720 | | 82 | 365 | | (30) | 180 |
| <i>Carduelis flavirostris</i> | | | 80 | | | | | | | | 13 | | | |
| <i>C. cannabina/flavirostris</i> | | | | | | | | | | | | | | |
| <i>Loxia sp.</i> | | | | | | | | | | | | | | |
| <i>Fringilla coelebs</i> | 7850 | | 600 | | | 50 | | | 20 | 255 | | | | |
| <i>Fringilla montifringilla</i> | | | | | | | | | 2 | 143 | | | | |
| <i>F. coelebs/montifringilla</i> | | | 8800 | 5800 | | | | 2500 | | | 485 | | | 880 |
| <i>Emberiza citrinella</i> | | | 16 | 10 | | 1 | | 6 | 7 | 3 | 7 | | | |
| <i>Emberiza schoeniclus</i> | 2 | | | | | 28 | | | 7 | 1 | 2 | | | 10 |
| <i>Passer montanus</i> | | | 30 | | | 20 | | | 74 | 35 | | | | 25 |
| <i>Passeres</i> | 1000 | (100) | 5400 | 600 | | 400 | | | 26 | 20 | 186 | 1 | | 713 |

Med hensyn til rovfugletrækket skal påpeges, at observationen den 18. sept. 1962 med et samlet træk på 2538 individer må betegnes som rekord for øen. Det er min overbevisning, at dette træk tidligere havde passeret Stignæs, hvis hidtil største

rovfugletræk på 3660 sydvesttrækkende individer den 17. sept. 1961 fandt sted under nøjagtigt samme vejrforhold som trækket den 18. sept. 1962, nemlig skyfrit til letskyet med vindstille vekslende med ganske svage vinde.

TRÆKKETS RETNINGER OVER LANGELAND

På figur 2 er søgt anskueliggjort trækkets forløb over Langeland, som det synes at foregå ud fra observationer, som hovedsageligt var koncentreret om Keldsnor og Ristinge på Sydlangeland, Tullebølle sogn på Midtangeland og østkysten på Nordangeland. Dertil kommer enkeltiagttagelser spredt over hele øen, deraf i september-november 1963 næsten daglig en hurtig kontroltur i området omkring Barager syd for Spodsbjerg, hvor en karakteristisk mangel på trækkende fugle iagttoges. Vindens retning og styrke synes ikke væsentligt at påvirke den tendens, der fandtes, til at søge mod øens vestkyst under nedflyvningen. Antagelig må dette forklares som et resultat af øens ringe bredde, der gør, at

fuglene til stadighed kan se begge kystlinier og således orientere sig efter den optimale, nemlig den vestlige.

CHRISTENSEN og ROSENBERG (1964) fremdrager i behandlingen af Bogfinkens kysttræk det forhold, at nogle fugle ved ankomsten til kysten flyver ud over denne, medens andre lader sig aflede fra hovedtrækretningen og følger kystens ledelinie i ofte uheldige retninger. Indflyvningsobservationerne fra Langeland

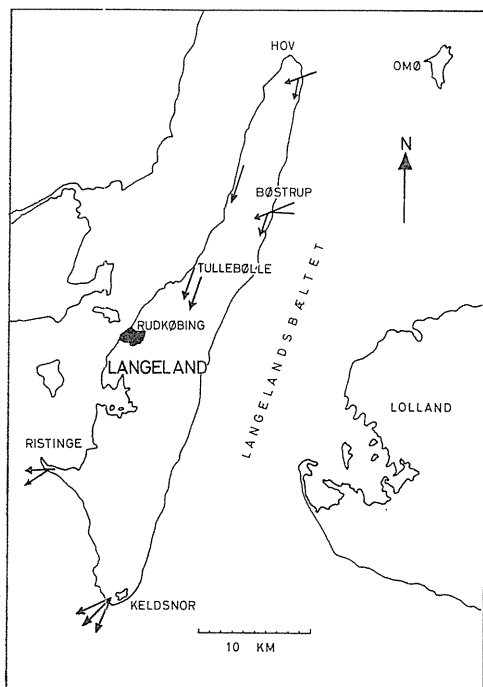


Fig. 2. Iagttagne hovedtrækretninger over Langeland.

Fig. 2. Observed main-directions of migratory-flights across Langeland.

| Dato Date | Vindretning Winddirection | Vind- styrke Windforce Beaufort scale | Skydække i ottende- dele Cloudiness in eighths |
|----------------|------------------------------|---|--|
| 26. aug. 1962 | W | 6-8 | 3-5 |
| 9. sept. 1962 | WNW | 3-6 | 6 |
| 16. sept. 1962 | SSW-WSW | 5-7 | 3 |
| 17. sept. 1962 | SW | 3-5 | 0-3 |
| 23. sept. 1962 | WNW-NW | 5-7 | 3 |
| 30. sept. 1962 | SE-S | 3-4 | 0 (morgen- tåge). |
| 14. okt. 1962 | W-NW | 3-5 | 3-5 |
| 15. okt. 1962 | SSE-SSW | 0-1 | 2 |
| 16. okt. 1962 | WNW | 1-3 | 8 |
| 17. okt. 1962 | NW | 1-3 | 8 |
| 18. okt. 1962 | W | 3-6 | 8 |
| 19. okt. 1962 | NW | 5-6 | 3-5 |
| 21. okt. 1962 | WNW | 3-4 | 3-5 |
| 8. sept. 1963 | SW | 3-4 | 0 |
| 15. sept. 1963 | WSW-WNW | 2-4 | 2 |
| 22. sept. 1963 | SW | 1-3 | 3-5 |
| 29. sept. 1963 | WSW | 5-6 | 8 (regn) |
| 6. okt. 1963 | SW | 4-5 | 2 |
| 13. okt. 1963 | W | 6-7 | 8 |
| 6. sept. 1964 | S | 3-5 | 3-5 |
| 13. sept. 1964 | NW | 3-5 | 0 |
| 26. sept. 1964 | SW | 1-2 | 3-5 |
| 4. okt. 1964 | SSE | 3-4 | 0 |
| 18. okt. 1964 | NNW | 3-4 | 8 |
| 19. okt. 1964 | N-E | 1 | 0-3 |
| 20. okt. 1964 | WSW | 3-6 | 2-5 |
| 21. okt. 1964 | WSW | 4-5 | 8 |
| 22. okt. 1964 | SW | 2-3 | 8 (tåge) |
| 25. okt. 1964 | W | 4-5 | 6 |

Tabel 2. Vejrforhold på Keldsnor
Table 2. Weather conditions at Keldsnor.

viser lidt af det samme billede – blot med modsat fortegn, idet fuglene forlader et ugunstigt område, havet, og ankommer til et gunstigt område, land.

Fuglene ankommer til Nordlangelands nord- og østkyst fra sektoren nord til øst, antagelig efter at have passeret Stignæs eller Halskov på Sjællands vestkyst. En

del følger østkysten mod SSV til området nord for Spodsbjerg. Hovedparten krydser øens nordlige del og følger vestkysten mod SSV. Ved Ristinge trækker en mindre del ud, hovedsageligt vesttrækkere, medens hovedparten fortsætter til Keldsnorområdet, hvorfra udflyvning foregår, hovedsageligt i retningen SV og VSV.

UDTRÆK VED RISTINGE

Den 4. okt. 1964 observeredes på Ristinge halvøen samtidigt med, at observationer fandt sted ved Keldsnor. Der fandtes her en tydelig forskel i artsvalg, således at arterne Stær og Tornirisk dominerede trækket på Ristinge, medens trækket ved Keldsnor prægedes af Bogfinke, Kvækerfinke, Tornirisk, due sp. og rovfugle.

I dagene 18.–22. okt. 1964 foretoges op-

tællinger af udtrækkende fugle ved Ristinge som angivet af TEIBEL (1965).

Her sås nogenlunde samme billede som den 4. okt. 1964. I særdeleshed synes det betydelige træk af Stær at være et karaktertræk for Ristinge-trækket. Rovfugletrækket synes stort set at gå forbi Ristinge til Keldsnor.

Udtrækningsretningerne synes oftest vestligt rettede.

| | | | | | |
|---|-----|-------|--|-----|-----|
| Boetofte 7. okt. 1962, vindstille | | | Bøstrup 27. sept. 1964, Vind SØ–V st. 0–1. | | |
| <i>Buteo buteo</i> | 5 | ØNØ | <i>Buteo buteo</i> | 5 | ØNØ |
| | | | <i>Vanellus vanellus</i> | 20 | |
| | | | <i>Gallinago gallinago</i> | 3 | |
| Boetofte 20. okt. 1962, Vind VNV st. 1–4. | | | <i>Alauda arvensis</i> | 50 | |
| <i>Columba palumbus</i> | 25 | ØNØ | <i>Anthus pratensis</i> | 14 | |
| <i>Corvus corone cornix</i> | 23 | | <i>Sturnus vulgaris</i> | 17 | |
| <i>Carduelis flavirostris</i> | 5 | | <i>Carduelis spinus</i> | 200 | |
| | | | <i>Carduelis cannabina</i> | 13 | |
| | | | <i>Passeres</i> | 100 | |
| Bøstrup 20. okt. 1962, Vind VNV st. 1–4. | | | Hou 4. okt. 1964, Vind SSØ st. 3–4 | | |
| <i>Buteo buteo</i> | 48 | ØNØ–Ø | <i>Phalacrocorax carbo</i> | 46 | ØNØ |
| <i>Accipiter nisus</i> | 30 | | <i>Buteo buteo</i> | 84 | |
| <i>Milvus s. milvus</i> | 1 | | <i>Buteo lagopus</i> | 2 | |
| <i>Circus cyaneus</i> | 2 | | <i>Accipiter nisus</i> | 10 | |
| <i>Circus sp.</i> | 1 | | <i>Circus cyaneus</i> | 3 | |
| <i>Falco tinnunculus</i> | 3 | | <i>Circus sp.</i> | 1 | |
| <i>Corvus corone cornix</i> | 174 | | <i>Falco tinnunculus</i> | 2 | |
| <i>Corvus frugilegus</i> | 2 | | <i>Alauda arvensis</i> | 13 | |
| <i>Corvus monedula</i> | 6 | | <i>Corvus monedula</i> | 103 | |
| <i>Alauda arvensis</i> | 3 | | <i>Anthus pratensis</i> | 4 | |
| <i>Carduelis cannabina</i> | 7 | | <i>Sturnus vulgaris</i> | 30 | |
| <i>Carduelis flavirostris</i> | 6 | | <i>Carduelis cannabina</i> | 3 | |
| <i>Passeres</i> | 46 | | <i>Passeres</i> | 100 | |

Tabel 3. Indtræk på Nordlangeland, art, antal og indtræksretning.

Table 3. Migration to North Langeland, species, number and directions from which the birds were migrating.

Tabel 4. Træk over Tullebølle sogn, Midtlangeland.
 Table 4. Migration across the parish of Tullebølle, the central part of Langeland.

| Art <i>Species</i> | Antal <i>Number</i> | Art <i>Species</i> | Antal <i>Number</i> |
|---|------------------------|---|------------------------|
| 26. aug. 1962, kl. 1130–1600, Vind: V, st. 6–8. | | 12. sept. 1963, kl. 1000–1530, Vind: V, st. 0–1 | |
| <i>Ciconia ciconia</i> | 2 | <i>Buteo buteo</i> | 60 |
| <i>Buteo buteo</i> | 1 | <i>Accipiter nisus</i> | 20 |
| <i>Passeres</i> | 25 | <i>Pernis apivorus</i> | 134 |
| | | <i>Buteo b./Pernis a.</i> | 72 |
| 3. sept. 1962, kl. 1245–1515, Vind: SØ, st. 1–2. | | <i>Falco tinnunculus</i> | 1 |
| <i>Buteo buteo</i> | 2 | 13. sept. 1963, kl. 900–1500, Vind: NV, st. 1–2 | |
| <i>Accipiter nisus</i> | 6 | <i>Buteo buteo</i> | 25 |
| <i>Pernis apivorus</i> | 66 | <i>Accipiter nisus</i> | 1 |
| <i>Vanellus vanellus</i> | 50 | 27. aug. 1964, kl. 1050–1200, Vind: SØ, st. 0–1 | |
| <i>Larus canus/ridibundus</i> | 90 | <i>Accipiter nisus</i> | 2 |
| | | <i>Pernis apivorus</i> | 70 |
| 18. sept. 1962, kl. 900–1530, Vind: SØ–SV, st. 0–1. | | <i>Circus sp.</i> | 1 |
| <i>Aguila clanga/pomarina</i> | 1 | 3. sept. 1964, kl. 1100, Vind: SØ, st. 2–3 | |
| <i>Buteo b./Pernis a.</i> | 2450 | <i>Buteo b./Pernis a.</i> | 1 |
| <i>Accipiter nisus</i> | 65 | 25. sept. 1964, kl. 800–830, Vind: SSØ, st. 2 | |
| <i>Circus aeruginosus</i> | 1 | <i>Passeres</i> | 7500 |
| <i>Circus cyaneus</i> | 1 | 28. sept. 1964, kl. 800–830, Vind: V, st. 3 | |
| <i>Circus sp.</i> | 1 | <i>Buteo buteo</i> | 13 |
| <i>Pandion haliaëtus</i> | 2 | <i>Accipiter nisus</i> | 1 |
| <i>Falco subbuteo</i> | 3 | <i>Vanellus vanellus</i> | 25 |
| <i>Falco peregrinus</i> | 1 | <i>Passeres</i> | 5000 |
| <i>Falco columbarius</i> | 1 | 29. sept. 1964, kl. 550–745, Vind: SV, st. 4–5 | |
| <i>Falco tinnunculus</i> | 4 | <i>Accipiter nisus</i> | 2 |
| 19. sept. 1962, kl. 850–1615, Vind: NV, st. 0–1. | | <i>Passeres</i> | 680 |
| <i>Buteo b./Pernis a.</i> | 318 | 1. okt. 1964, kl. 810–830, Vind: 0 | |
| <i>Buteo lagopus</i> | 1 | <i>Passeres</i> | 920 |
| <i>Accipiter nisus</i> | 36 | 2. okt. 1964, kl. 735–820, Vind: NNØ, st. 2 | |
| <i>Falco subbuteo</i> | 2 | <i>Buteo buteo</i> | 3 |
| <i>Corvus monedula</i> | 135 | <i>Accipiter nisus</i> | 1 |
| <i>Passeres</i> | 77 | <i>Passeres</i> | 1350 |
| 7. okt. 1962, kl. 1130–1215, Vind: 0. | | 5. okt. 1964, kl. 630–820, Vind: 0 | |
| <i>Buteo b./Pernis a.</i> | 60 | <i>Accipiter nisus</i> | 2 |
| 1. sept. 1963, kl. 900–1100, Vind: Ø, st. 2–3 | | <i>Columba oenas</i> | 14 |
| <i>Pernis apivorus</i> | 12 | <i>Columba palumbus</i> | 730 |
| | | <i>Corvus corona</i> | 5 |
| 2. sept. 1963, kl. 1045–1500, Vind: Ø, st. 2–3 | | <i>Passeres</i> | 6000 |
| <i>Pernis apivorus</i> | 71 | 6. okt. 1964, kl. 810–830, Vind: 0 | |
| <i>Larus canus</i> | 35 | <i>Passeres</i> | 80 |
| 3. sept. 1963, kl. 840–900, Vind: V, st. 3–4 | | 8. okt. 1964, kl. 800–830, Vind: SSV, st. 3–4 | |
| <i>Pernis apivorus</i> | 1 | Intet træk | |
| 9. sept. 1963, kl. —, Vind: V, st. 3–4 | | 26. okt. 1964, kl. 745–800, Vind: 0 | |
| <i>Pernis apivorus</i> | 9 | <i>Columba palumbus</i> | 650 |
| | | <i>Corvus corona</i> | 7 |
| | | <i>Corvus monedula</i> | 37 |
| | | <i>Passeres</i> | 50 |

UDTRÆKSRETNINGER VED KELDSNOR

I tabel 5 er vist hovedtræksretningerne for henholdsvis småfugle og rovfugle.

Ved at sammenholde vindretning, vindstyrke og trækretning findes det, at udtræksretningen stort set er upåvirket af vindstyrken, medens den drejer op mod vindretningen således, at fuglenes korrigerede trækretning i de fleste tilfælde vil ligge omkring SSV. Resultatet skulle

deraf blive, at indflyvningen på Holstens kyst hovedsageligt foregår på strækningen mellem Kieler Förde i vest og Hohwachter Bucht i øst.

Småfuglenes trækretning synes mere fleksibel end rovfuglenes. Retningen var på 10 dage med træk af betydning VSV, medens den på andre 10 dage var SV. Kun på 3 dage var hovedtrækretningen SSV.

FORSKELLIGE SPREDTE OBSERVATIONER

Under arbejdet med kortlægning af trækrets forløb over Langeland gjordes observationer, der supplerer helhedsbilledet af et træk, der nok følger visse hovedretninger, men som desuden tyder på interessante afvigelser, der antagelig kun skal tillægges mindre vægt i det samlede billede.

Ved Lohals på Nordlangeland er det en enkelt gang, den 5. sept. 1964 observeret, at ca. 100 våger trak ud over Svendborg Sund med vestlig kurs.

Ved Spodsbjerg, Midtlangeland, blev

den 26. okt. 1964 iagttaget, at 6 Krager trak ind fra Ø, sandsynligvis kommende fra Lolland.

Ved Keldsnor er det ved nogle lejligheder iagttaget, at Musvåger har foretaget indflyvning på kysten fra ØSØ. Medens det kunne fastslås, at vågerne i et par tilfælde var vinddrevne fra østkysten ud over Langelandsbælt og derfra returnerede til Keldsnor, synes der at være mulighed for, at nogle våger kunne være kommet fra Lolland, antagelig fra Vindeholme Skov.

Tabel 5. Udtræksretninger ved Keldsnor.
Table 5. Main directions of departure at Keldsnor.

| Dato <i>Date</i> | Rovfugle <i>Birds of prey</i> | Småfugle <i>Passerines sp.</i> | Dato <i>Date</i> | Rovfugle <i>Birds of prey</i> | Småfugle <i>Passerines sp.</i> |
|---------------------|----------------------------------|-----------------------------------|---------------------|----------------------------------|-----------------------------------|
| 26. aug. 1962 | S | SW | 21. okt. 1962 | — | WSW |
| 9. sept. 1962 | SW | SW | 8. sept. 1963 | WSW-SW | WSW-SW |
| 16. sept. 1962 | SW | SW | 15. sept. 1963 | — | WSW-SW |
| 17. sept. 1962 | WSW-W | WSW | 22. sept. 1963 | SW | WSW-SW |
| 23. sept. 1962 | WSW | WSW | 6. okt. 1963 | W | SW |
| 30. sept. 1962 | SW | SW | 13. okt. 1963 | — | WSW |
| 14. okt. 1962 | SW | SW | 6. sept. 1964 | SW | SW |
| 15. okt. 1962 | SSW | SSW | 13. sept. 1964 | SW | NW |
| 16. okt. 1962 | SW | SW | 4. okt. 1964 | SSW-S | S-SE |
| 17. okt. 1962 | WSW-W | WSW-W | 18. okt. 1964 | SW | SW |
| 18. okt. 1962 | SSW | WSW | 19. okt. 1964 | SSW | SSW-WNW |
| 19. okt. 1962 | SSW | SSW | 20. okt. 1964 | WSW | WSW |

SAMMENLIGNING MELLEM STIGSNÆS OG KELDSNOR

BLUME og FRØLICH (1946) mener, at Stignæs og Langelands sydspids er snævert træk-mæssigt forbundne. En undersøgelse havde dog dengang ikke fundet sted.

I løbet af 1962 og 1963 lykkedes det at foretage 11 samtidige observationer på Stignæs, Vestsjælland, hvor O. SCHELDE observerede og på Keldsnor, hvor artiklens forfatter observerede. I tabel 6 ses forholdet mellem de vigtigste fuglearter og -grupper. Da trækket på hovedparten af observationsdagene var numerisk svagt, er det ikke muligt at udlede nogen sikker positiv sammenhæng mellem trækket de to steder. Visse iagttagelser bør dog fremhæves. Den 22. sept. 1963 trak ca. 10.000 småfugle ud ved Keldsnor, medens udtrækket ved Stignæs blot var 1300. Et så betydeligt træk ved Keldsnor er ikke almindeligt, så det er ikke tænkeligt, at fuglene har opholdt sig i baglandet, d.v.s. på øen, men de må antages at være rekrutteret fra et større område. Her må peges på Halsskov som muligt udflyvningssted som påvist af RABØL (1964) og HANSEN (1964). Ligeledes kan træk fra Vestlolland ikke udelukkes. Den 29. sept. 1963 passeredes Stignæs af et meget stort Bog-

finke-Kvækerfinke træk, som af SCHELDE blev anslået til ca. 100.000 alle trækkende i vestlig retning, altså mod Langelands østkyst. Ved Keldsnor var småfugletrækket særdeles ringe, idet 50 individer iagttoges. Selv om det faktum tages i betragtning, at indtrædende regn kl. 1000 standsede trækket ved Stignæs og Keldsnor, kan det fastslås, at dette store træk har passeret Langeland uden at overflyve Keldsnor, idet fortroppen af Stignæs-fuglene måtte have nået Langelands sydspids inden kl. 830. Et udtræk ved Ristinge eller en overflyvning mod vest af Nordlangeland er tænkelig, medens en afbrydelse af trækket med påfølgende rast i øens skove ikke er sandsynlig med den stærke trækstemning fuglene har været i. Samme dag noterendes ved Falsterbo omkring 200.000 trækkende finker. Den 6. oktober 1963 passeredes Keldsnor af ca. 21.000 småfugle, medens småfugletrækket ved Stignæs var svagt. Observationen kan sammenlignes med trækket den 22. september 1963.

BRUUN og SCHELDE (1957) påviser en tendens hos trækkende Musvåger og Hvepsevåger ved Stignæs til at flyve mod SØ ved østlige vinde. Forholdene på Syd-

Tabel 6. Samtidige observationer på Stignæs og Keldsnor 1962 og 1963.

Table 6. Simultaneous observations at Stignæs and Keldsnor in 1962 and 1963.

S: Stignæs K: Keldsnor Tal i parentes viser trækforsøg. Figures in brackets show attempts of migration.

| Art <i>Species</i> | Dato <i>Date</i> | 9. sept. 1962 | | 16. sept. 1962 | | 23. sept. 1962 | | 30. sept. 1962 | | 14. okt. 1962 | |
|--------------------------------------|----------------------|------------------|-------|-------------------|-----|-------------------|------|-------------------|-----|------------------|-----|
| | Sted <i>Place</i> | S | K | S | K | S | K | S | K | S | K |
| <i>Buteo b./Pernis a.</i> | | 45 | 13 | 124 | 106 | 10 | 280 | 40 | 55 | 33 | 244 |
| <i>Accipiter nisus</i> | | 57 | 12 | 54 | 46 | 12 | 14 | 1 | 41 | 3 | 48 |
| <i>Accipitres.</i> | | 5 | 1 | 6 | 8 | 2 | 7 | 1 | 0 | 7 | 3 |
| <i>Columbidae/Corvidae</i> | | 0 | 3(14) | 0 | 0 | 0 | 1 | 8 | 0 | 65 | 133 |
| <i>Passeres.</i> | | 97 | 1100 | 44 | 160 | 530 | 1300 | 0 | 230 | 1401 | 120 |

langeland synes ligeledes at tyde på, at disse arter ikke overflyver Langeland ved østlige vinde. Det må antages at de i stedet overflyver Falster og Lolland. Desværre

var der i undersøgelsesperioden kun øst-vind i fire dage, hvoraf de tre med skiftende vinde, så et klart billede er ikke opnåeligt.

KONKLUSION

1) Der foregår i tiden ultimo august til ultimo oktober et dagtræk af landfugle over Langeland.

2) Trækkets hovedlinier forløber sandsynligvis fra øens nordligste trediedel langs vestkysten til Ristingehalvøen, hvor en deling finder sted, således at en mindre del trækker mod vest over denne halvø, medens hovedmassen fortsætter til Keldsnor-området.

3) Hovedtrækretningerne fra Keldsnor er VSV og SV. Fra Ristinge antagelig V og VSV.

4) Formentlig når hovedmassen af de fra Keldsnor udtrækkende landfugle den Holstenske kyst i området Kieler-Förde i vest til Hohwachter Bucht i øst.

5) Der er konstateret 54 landfuglearter på træk over Keldsnor. Nominelt og arts-mæssigt ligger Keldsnortrækket nær op ad trækket på Stignæs, Sydvestsjælland.

6) Det er sandsynligt, at en betydelig del af de trækkende fugle har passeret Stignæs før ankomsten til Langeland.

7) Det er konstateret, at et betydeligt vestgående træk over Stignæs kan passere Langeland uden at overflyve Sydlangeland. Det er ligeledes konstateret, at et betydeligt træk kan overflyve Sydlangeland uden at have passeret Stignæs.

8) Farvandet syd for Keldsnor passerer i ovennævnte tidsrum af et vestligt rettet havfugletræk af moderate dimensioner, bortset fra Ederfugl (*Somateria mollissima*), der optræder i betydeligt antal.

SUMMARY IN ENGLISH

Autumn Migration on Langeland 1962, 1963 and 1964.

During the months of August and October 1962, 1963 and 1964 the author carried out observations on diurnal migration of land-, sea- and shorebirds on the island of Langeland, situated between Zealand and Funen.

The main part of the observations was made at Keldsnor at the southern point of Langeland. Here were spent 29 days from dawn to noon, when the migration ended. In the parish of Tullebølle at the middle of the island observations

Tabel 6 fortsat, *Table 6 continued.*

| 21. okt. 1962 | | 15. sept. 1963 | | 22. sept. 1963 | | 29. sept. 1963 | | 6. okt. 1963 | | 13. okt. 1963 | |
|------------------|-----|-------------------|-------|-------------------|-------|-------------------|------|-----------------|-------|------------------|------|
| S | K | S | K | S | K | S | K | S | K | S | K |
| 0 | 11 | 225 | 3(80) | 4 | 395 | 9 | 0 | 700 | 234 | 0 | 0 |
| 16 | 30 | 10 | 12 | 5 | 42 | 5 | 1 | 0 | 81 | 0 | 5 |
| 0 | 4 | 0 | 0 | 0 | 9 | 2 | (1) | 0 | 8 | 2 | 8 |
| 72 | 125 | 0 | 3 | 0 | 0 | 190 | (50) | 1000 | 540 | 10 | 0 |
| 1600 | 920 | 0 | 810 | 1300 | 10000 | 100000 | 50 | 500 | 21000 | 3100 | 7700 |

were made on 22 days, but on different times of the days. Finally observations were made on places scattered over the island.

There was found a total of 87 species on migration-flight or attempt of migration-flight. 54 species of these were land-birds. It was found out that from ultimo August to ultimo October a considerable diurnal migration of landbirds is usually passing Langeland.

The migration-route is supposed to go from the northern part of the island, along the west-coast to the peninsula of Ristinge on the southwest-coast of Langeland. Here the migration seems to part in such a way that a lesser part chiefly westerly-migrating birds as Lapwing (*Vanellus vanellus*) and Starling (*Sturnus vulgaris*) turn west across Ristinge, while the main part of the birds continue their southwest flight to Keldsnor. From this place they depart to the westsouthwest or the southwest and cross the Baltic.

They are supposed to reach land again in Hol-

stein, on the beach between the Kieler Förde to the west and the Hohwachter Bucht to the east.

While the migration of landbirds chiefly goes from northwest to southwest across Langeland and Keldsnor the migration of sea- and shore-birds pass the waters off Keldsnor in the directions E-ENE to W-SW.

The only species seen in great numbers is the Eider (*Somateria mollissima*). The greatest number was seen on the 20th of October 1964, when 1050 passed in westerly direction.

During the Autumns of 1962 and 1963 simultaneously observations were made on Keldsnor and on Stignæs, South-West-Zealand by OLE SCHELDE. It was found out that the selection of species and the number of passing birds at the two places had distinct points of resemblance. We did not succeed in proving that the same birds are passing Stignæs and Keldsnor. It was seen that a considerable migration at one of the places did not necessarily involve a considerable degree of migration at the other place.

LITTERATUR

- BLUME, C. A. og TH. FRÖLICH, 1946: En plan for en undersøgelse af rovfugletrækket over Danmark med beretning om undersøgelserne over forårstrækket 1946. - Dansk Ornith. Foren. Tidsskr. **40**: 243-256.
- BRUUN, BERTEL og OLE SCHELDE, 1957: Efterårstrækket på Stignæs Sydvestsjælland. - Dansk Ornith. Foren. Tidsskr. **51**: 149-167.
- CHRISTENSEN, N. HESSELBJERG og N. TH. ROSENBERG, 1964: Bogfinkens forårstræk. - Dansk Ornith. Foren. Tidsskr. **53**: 13-35.
- HANSEN, MAGNUS BANG, 1964: Halskov. - Feltornitologen **6**: 138-140.
- JENKINS, DAVID og I. C. T. NISBET, 1955: Fugletrækket over Blåvandshuk, september 1954. - Dansk Ornith. Foren. Tidsskr. **49**: 149-181.
- LARSEN, VAGN HØYKÆR og ERIK SANDER, 1965: Sydlangeland. - Feltornitologen **7**: 143-147.
- NISBET, I. C. T., 1957: Migration of Land-Birds at Blåvandshuk in September and October 1955. - Dansk Ornith. Foren. Tidsskr. **51**: 49-64.
- PREUSS, N. O., 1959: Iagttagelser over fugletræk. - Jæg ser på fugle, København, 1959: 249-259.
- RABØL, JØRGEN, 1964: Fra Knudshoved. - Feltornitologen **6**: 5-7.
- ROOS, GUNNAR, 1965: Notiser från Falsterbo fågelstation sommaren och hösten 1962. - Vår Fågelvärld **24**: 257-271.
- 1965: Notiser från Falsterbo fågelstation sommaren och hösten 1963. - Vår Fågelvärld **24**: 314-334.
- RUDEBECH, G., 1950: Studies on Bird-Migration. - Vår Fågelvärld suppl. 1, Lund.
- SCHILMACHER, HANS, 1963: Beobachtungen zu den Invasion des Jahres 1962 von *Dendrocopus major* (L) und *Loxia curvirostra* (L). - Ornis Fennica **40**: 66-68.
- SINDING, ERIK, 1946: Fugletræk ved Gedser. Dansk Ornith. Foren. Tidsskr. **40**: 50.
- TEIBEL, EBBE, 1965: Skematisk rapport over dagtræk på Langeland og ved Blåvandshuk med oplysninger om de rastende fugle. (Duplikeret).
- THORUP, NIELS, 1946: Iagttagelse af Forårs- og Efterårstræk over Sydsjælland og Møen. Dansk Ornith. Foren. Tidsskr. **40**: 108-121.

Manuskriptet modtaget 20. august 1966.

Forfatterens adresse: Fyrrebakken 5, Sdr. Nyrop, Kalundborg.