

Sjældnere fugle på Hesselø, især 1964-1967

Af
JØRGEN RABØL

(With a Summary in English: Rarer Birds at Hesselø, especially 1964-1967.)

Meddelelse fra Naturfredningsrådets Reservatudvalg nr. 80.

INDLEDNING

Hesselø er en af de mindste og mest isole-rede danske øer (fig. 2). Afstanden til nær-meste land (Sjælland) er således over 25 km. Hesselø har et areal på 127 td. land og en største længde på 1200 m. For en præsentation iøvrigt se BUCHWALD (1929) og RABØL (1967).

Allerede BUCHWALD (1929) giver en in-teressant skildring af Hesselø's hvirveldyr-fauna. Her skal dog ikke opregnes de iagt-tagelser eller fund af sjældnere fugle, som BUCHWALD nævner.

I de senere år er Hesselø besøgt bl.a. i påsken 1959 og påsken 1962 (CHRISTENSEN og FERDINAND 1964), i perioden 7.-14.9. 1960 (BLUME 1963), 17.-25.5.1962 (CHRISTENSEN og LARSEN 1966).

Hertil kommer en række besøg af læn-gere varighed.

I 1963 opholdt ANNIE LARSEN sig på øen fra sidst i marts til ind i juli (fyldig rap-port i Naturfredningsrådet). ARNE MØLLER og jeg selv var der fra 27.7.-19.11.1964. Jeg var alene i følgende perioder 29.7.-1.9.1965, 15.4.-22.6.1966 og 26.4.-7.6. 1967. JØRGEN LARSEN opholdt sig på Hes-selø fra 3.8. til 30.8.1966.

Mange af de sjældnere fugle er blevet konstateret ved fangstvirkomheden i for-bindelse med ringmærkning. Nogle få data

herom skal derfor gives. Ialt er gennem årene ringmærket 16-17.000 fugle, næsten udelukkende spurvefugle og ganske over-vejende de nattrækkende arter. Især i de perioder, hvor jeg selv har været på øen, er blevet ringmærket i større stil (4750, 2100, 4350 og 3650). I disse perioder er også i udpræget grad blevet lagt vægt på registrering iøvrigt af sjældenheder.

Mange af de her omtalte arter er sjældne eller endog meget sjældne gæster eller yng-lefugle i Danmark. Der er dog også med-taget en del »sub-rariteter«, hvortil hører bl.a. Dværgmåge (*Larus minutus* LINNAEUS) og Blåhals (*Luscinia svecica svecica* LINNAEUS). Der er også medtaget en del arter, som man kun kan betegne som få-tallige trækgæster (f.eks. Ringdrossel (*Turdus torquatus*) og Nattergal (*Luscinia luscinia*)). Endelig er også omtalt forekomster af nogle extreme standfugle, der ikke yng-ler på øen.

Grænserne mellem 1) rariteter, 2) sub-rariteter og 3) fåtallige trækgæster er naturligvis ganske udflydende. Observationer af »havfugle« langs Jyllands vestkyst og fangstvirkomhed af nattrækkende spurvefugle bl.a. på Hesselø »reducerer« efter-hånden mange 1) til 2) og mange 2) til 3). Eks. på første gruppe kan være Storkjove

(*Stercorarius skua*) og Rødtoppet Fuglekonge (*Regulus ignicapillus*). Eks. fra den anden gruppe kan være Mallebuk (*Fulma-*

rus glacialis) og Lille Fluesnapper (*Siphia parva*).

ARTSOVERSIGT

MALLEMUK (*Fulmarus glacialis*)*

I foråret 1962 (og igen i 1963) blev fundet en død Mallebuk på stranden (A. LARSEN).

30.5.1967 trak 1 SØ (lys fase).

NATHEJRE (*Nycticorax nycticorax*)*

1 set 3.6.–6.6.1966.

Det har formentlig drejet sig om en hun eller en 1-årig fugl, idet bugen var lysere end brystet (svagt smudsig gulgrå), og to lidt lysere længdestriber løb ned gennem den mørke ryg.

SALOMONSEN (1963) opregner 4 fund fra Danmark, hvortil kommer en nyere iagttagelse fra Sønderjylland (JØRGENSEN 1965).

BRAMGÅS (*Branta leucopsis*)

3.5.1963 sås 37 forbitrækkende, og i perioden 4.6.–14.6.1966 rastede 1 fugl.

STEPPEVÅGE (*Buteo buteo vulpinus* GLOGER)*

16.4.1963 sås én Musvåge, der viste denne races farvekarakterer (LARSEN og RABØL 1966).

SORT GLENTE (*Milvus migrans*)*

1 set 4.6.1967.

Vingeundersiderne var ensfarvet sortbrune, medens vingeoversiderne var sortbrune på den yderste halvdel og mere lyst brune på den inderste halvdel, hvortil kom et endnu lysere parti af smal, aflang form gående fra håndroden og ind efter.

HAVØRN (*Haliaeetus albicilla*)

1 set 19.10.1960. 1 set 12.4.1963 (juv.).

VANDREFALK (*Falco peregrinus*)

1 juv. trak S 9.11.1964.

HVIDBRYSTET PRÆSTEKRAVE (*Charadrius alexandrinus*)

1 ringmærket 29.8.1966.

SKOVSNEPPE (*Scolopax rusticola*)

Arten yngler ikke på øen, hvorfor nogle forsomeriagttagelser af enlige fugle fra 30.5.1966 og 9.6.1966 er interessante. Der er muligvis tale om et tidligt nedtræk, som man finder det hos en række andre vadere.

Iøvrigt er arten alm. på træk. 29.3.1963 rastede således over 100. I efteråret 1964 udmærkede arten sig dog ved sit totale fravær.

SORTGRÅ RYLE (*Calidris maritima*)

Forår: Efter A. LARSEN sås 4 i april 1960 og 1 set 24.5.1963.

Efterår: 1 set 7.10.–8.10.1964, 3 trak SV mellem Hesselø og Hundested 26.10.1964 og 1 set 28.10.1964.

Vinter: 1 set 24.1.1966 og 8 set 15.2.1967 (bl. a. C. HANSEN og H. MELTOFTE).

SANDLØBER (*Calidris alba*)

1–2 set 1.8.–4.8.1964, 3–4 set 28.8.–31.8.1964, 1 set 10.9.1964 og 1 set 8.10.1964.

KÆRLØBER (*Limicola falcinellus*)

1 set 9.8.1966.

ODINSHANE (*Phalaropus lobatus*)

1 ad. set 4.8.1966 og 1 juv. set 21.8.–22.8.1966.

DVÆRGMÅGE (*Larus minutus*)

1 ad. trak V 2.8.1964.

SORTHOVEDET MÅGE (*Larus melanocephalus*)

2 ad. trak NNØ 7.5.1967.

Set overflyvende på ned til 20–30 m. Stemmen var et dæmpet og noget »kælent« Sølvmåge-vræl. Jeg stavede det som *hå-iv*. Næbbet var distinkt koralrødt. Vingeundersiden var hvid med gennemskinnelig hvid spids. Fuglene virkede mere bredvingede end Hættemåge (*Larus ridibundus*). Vingespidsen var spids – ikke afrundet som hos Dværgmåge.

LOMVIE (*Uria aalge*)

1 ad. set 3.8.1964.

Arten raster iøvrigt alm. i farvandene omkring øen i vinterhalvåret.

TURTELDUE (*Streptopelia turtur*)*

Enlige fugle set eller hørt kurre 4.6.–7.6.1966, 25.5.1967 og 2.6.1967.

Stemme: et rullende eller snurrende *r(h)uurrrrr*.

NATRAVN (*Caprimulgus europaeus*)

24.5.–2.6.1963 sås mindst 1 fugl, 1–2 set 13.6.–15.6.1966, 1 set 16.5.1967 og 1 set 22.5.1967. De to sidste begge hanner og måske samme fugl.

HÆRFUGL (*Upupa epops*)

1 set i oktober 1953 eller 1954 (TH. RASMUSSEN). 1 set 11.5.1966.

VENDEHALS (*Jynx torquilla*)

Alm. men ret fåtallig trækfugt. Forekomsterne i 1964–1967 skal kort omtales:

Forår: I 1966 set mellem 27.4. og 22.5., fordelt med 4 ult. april, 20–25 pr. maj, 3 med. maj og 2 ult. maj. Flest på én dag sås 2.5. og 3.5., begge dage 7 fugle. Ialt 7 ringmærket dette forår. I 1967 set i tidsrummet 1.5.–14.5., ialt ca. 35 hvoraf kun 1 med. maj. Især mange 6.5. (4–5 set og 5 ringmærket) og 7.5. (5–6 set og 3 ringmærket). Ialt ringmærket 12 dette forår.

Efterår: I 1964 set mellem 11.8. og 7.9., fordelt med 9 med. aug., 6 ult. aug. og 3 pr. sept. Flest pr. dag 19.8. (5–7 set). Ialt ringmærket 5 dette efterår. I 1965, hvor der jo ikke blev observeret længere end til 1.9., sås arten mellem 18.8. og 31.8., fordelt med 1 med. aug. og 12 ult. aug. Flest pr. dag set 30.8. (3). Ialt 6 ringmærket dette efterår.

TOPLÆRKE (*Galerida cristata*)

1 set 24.4.1963.

BJERGLÆRKE (*Eremophila alpestris*)

Forår: Ialt 6–8 set 26.4.–30.4.1966, hvortil kom isolerede forkomster af enlige fugle samme forår 24.5.–25.5. og 30.5., 1 set 7.5.1967.

Efterår: Næsten daglig mellem 2.10. og 7.11. 1964. Der sås mindst 18–20 pr. okt., 35–40 med. okt., 15 ult. okt. og 8 pr. nov. Flest på én dag sås 14.10. (25).

PIROL (*Oriolus oriolus*)

I foråret 1963 sås 1 (hun?) 2.5.

I foråret 1966 sås 1–3 i tidsrummet 7.6.–15.6. (1 han juv. ringmærket 11.6.). 22.6. hørtes en syng.

I foråret 1967 sås 3–5 mellem 25.5. og 5.6., vist alle 1 årige hanner.

TOPMEJSE (*Parus cristatus*)

1 set 7.4.1963.

SJAGGER (*Turdus pilaris*)

Yngler rimeligvis lejlighedsvis. Ret ofte er set 1–4 fugle pr. dag i ult. maj – august.

RINGDROSSEL (*Turdus torquatus*)

Forår:

1962: Enlige fugle 23.4. og 17.5.

1963: Arten sås mellem 16.4. og 11.5., ialt over 200 fugle. 22.4.–24.4. er skønnet (måske overvurderet) over 100 fugle pr. dag. Herefter stor nedgang, dog ca. 10 endnu 2.5.

1966: Set i tidsrummet 17.4.–13.5., fordelt med ca. 10 med. april, ca. 50 ult. april, 20–25 pr. maj og 2–3 med. maj. Hertil kommer en isoleret fore-

komst 5.6.–9.6., 1 han set og ringmærket. I april sås kun han med sikkerhed, i maj ca. 50 % hun. Flest fugle pr. dag 21.4. (20).

1967: Set mellem 27.4. og 21.5., fordelt med ca. 25 ult. april, mindst 40 pr. maj, ca. 40 med. maj og 1 ult. maj. Til og med 5.5. var $\frac{2}{3}$ til $\frac{3}{4}$ af fuglene hanner, derefter kun $\frac{1}{4}$ – $\frac{1}{3}$ hanner. Flest fugle pr. dag sås 1.5. (20–25) og 13.5. (20–30).

Efterår: I 1964 sås ialt 14 fugle mellem 8.9. og 19.10., fordelt med 1 pr. sept., 4 med. sept., 1–2 ult. sept., 3 pr. okt. og 5–6 med. okt. Flest pr. dag sås 17.10. (mindst 4). Der sås flest juv.

Efteråret 1964 er muligvis under normalen. I efteråret 1965 så H. P. JENSEN således op til 50 pr. dag på Anholt (pers. medd.).

SORTSTRUBET BYNKEFUGL (*Saxicola torquata*)

Saxicola torquata rubicola (L.)*: 1 hun set 30.4. 1966.

Saxicola torquata maura PALLAS*: 1 juv. (hun?) set og fanget 27.9.1964.

Sammenlignet med de vesteuropæiske racer af Sortstrubet Bynkefugl er juv. af denne race påfaldende lys, næsten som en juv. Stenpikker (*Oenanthe oenanthe*) og endnu lysere gullig end juv. Bynkefugl (*Saxicola rubetra*), bl.a. fordi den er langt mindre mørkstreget. Overgumpen var stor, fremtrædende lys rødlig brun, kontrasterende mod den mørkere ryg og den sorte hale. Øjenstriben var meget indistinkt, og kropsiderne fremtrådte vinrøde.

Fuglen blev indsamlet, og på Zoologisk Museum i København kunne skindet sammenlignes med forskellige racer af juv. Sortstrubede Bynkefugle. Den indsamlede fugl lignede ganske skind fra Afganistan af racen *maura*. Der findes imidlertid flere andre østlige racer af Sortstrubet Bynkefugl, hvor kun de ad. hanner kan skelnes fra hinanden med sikkerhed. Man kan derfor blot konkludere, at Hesselø-fuglen tilhører en af de østlige racer og med størst sandsynlighed *maura*, der både har den nordligste udbredelse (er delvis trækfugl) og som findes nærmest V-Europa.

Maura er ekstremt sjælden i V-Europa, idet der findes under 10 fund.

BURTON og NISBET (1956) omtaler et fund af racen fra Danmark (Blåvand 28.9.1955) og resumerer de øvrige V-europæiske fund. Siden da er vist blot – foruden Hesselø-fuglen – tilkommet 2 iagttagelser fra Fair Isle, 13.10.1961 og 1.11.1964 (WILLIAMSON 1965).

HUSRØDSTJERT (*Phoenicurus ochruros*)

Forår: 3 set 16.4.–18.4.1960. 1 set 27.5.1962 og ialt 4 set 11.4.–12.4.1963, hvoraf 3 ringmærket. Den ene af disse blev genfanget 14.5.1963 ved

Soltau mellem Hamburg og Bremen (PREUSS 1965).

I 1966 konstateredes 5 fugle, hvoraf de 4 første i hundragt. 1 set og ringmærket 26.4.–27.4., 1 set 6.5., 1 set 1.6., 1 sang 11.6. og 1 sang 15.6.

I foråret 1967 konstateredes omkring 7 fugle. Alle fuglene var i hun-dragt. 1 set 27.4., 2–3 set 4.5.–16.5. (den ene sang), 24.5.–25.5. en ny syngende han, 1 set 26.5. og 1 syngende han 2.6.

Efterår: 1 ringmærket 24.10.1963.

I efteråret 1964 sås ialt mindst 15–16 individer, alle i hun-dragt og givet næsten alle juv. Arten var næsten daglig mellem 27.7. og 23.8., op til 3 pr. dag og ialt 12–13 fugle (3 juv. ringmærket). Herefter blev enlige fugle set 16.10., 1.11.–2.11. og 19.11.

I efteråret 1965 sås ialt mindst 10–12 individer i perioden 31.7.–16.8. Op til 4 fugle rastede pr. dag og 6 juv. blev ringmærket.

Både i 1964 og 1965 ses altså en tydelig og velfagrænset træktid fra sidst i juli til lidt over midten af august. Dette tidlige nedtræk – i lighed med det ret »betydelige« sene optræk – er ikke kendt i den danske træklitteratur (se også RABØL 1966 p. 81).

NATTERGAL (*Luscinia luscinia*)

Efterår: 1 juv. ringmærket 16.8.1964.

Forår: I 1962 sås og hørtes 3–5 mellem 17.5. og 22.5. Enkelte hørtes fra 11.5. og måneden ud i 1963. I 1966 hørtes mindst 3–4 han mellem 7.5. og 19.5. En meget sen fugl blev fanget 6.6. – samme dag som en Karmindompap (*Carpodacus erythrinus*) konstateredes. I 1967 var arten betydeligt mere alm. Her sås den mellem 10.5. og 29.5. med op til 4 syngende han pr. dag (16.5.). Ialt 10–15 individer, hvoraf enkelte var stationære op til en uge.

En formodet Sydlig Nattergal (*Luscinia megarhynchos*) sås 27.4.1966. Denne fugl sås meget flygtigt (fra 15 m, kikkert 7×50 i åbent pilekrat i 2–3 sec.). Kraftig rød hale og vattrerung på bryst sås ikke (det kan være overset). Iøvrigt virkede fuglen ret ensfarvet lysebrun. En Nattergal set 18.5. virkede ret afvigende fra 27.4.-fuglen. Den meget tidlige forekomst passer iøvrigt også bedst med Sydlig Nattergal (bl.a. ringmærknings-tal fra Helgoland, VAUK 1965).

BLÅHALS (*Luscinia svecica*)

Luscinia svecica cyanecula MEISNER:

1 han ad. set 22.4.1962.

Fuglen sås i længere tid på kun få meters afstand. Den havde en tydelig hvid plet midt i det blå bryst (medd. S. LUNDØER MADSEN).

Luscinia svecica svecica LINNAEUS:

Forår: 1 set 19.5.1962, og 2 han ringmærket 13.5.

1963. I 1966 sås 2 han 3.5. (1 ringmærket) og 30.5. ringmærkedes en hun.

I 1967 konstateredes 9 fugle mellem 4.5. og 30.5., hvoraf 7 ringmærket. Fordelingen var 1 pr. maj, 5 med. maj og 3 ult. maj.

Ialt er om foråret konstateret 10 han og 4 hun. Bortset fra en meget tidlig 4.5.-hun, er de 3 andre hunner meget sene (22.5., 30.5. og 30.5.).

Efterår: I 1964 sås 20–22 fugle mellem 26.8. og 21.9., fordelt med 1 ult. aug., 13–14 pr. sept., 5–6 med. sept. og 1 ult. sept. Flest sås 7.9. (4–5), og både denne dag og 6.9. og 11.9. menes at have rastet over 10 fugle på øen. 6 fugle blev ringmærket, 1 mentes at være ad. (han), resten var juv. Af ialt 16 fugle (ringmærket eller set godt) mentes 13 at være juv.

I 1965 ringmærkedes 2 hun juv. 30.8.

Man kan spekulere en del over, hvor de Blåhalse, der passerer Danmark på trækket, har deres yngleområder.

Efter bl.a. RENDAHL (1967) falder de skandinaviske yngleområder i 2 stort set adskilte dele, et sydnorsk-mellemsvensk og et nordskandinaviske. Den sydlige »form« er mere langvinget, og nogle forf. (f.eks. RENDAHL) har også ment at kunne finde små farveforskelle. Andre (f.eks. SALOMONSEN 1949) har ikke kunnet se farve-forskelle mellem populationerne.

Alene vingelængeforskelle skulle dog være tilstrækkelige til at adskille de allerfleste individer fra de to områder fra hinanden.

RENDAHL angiver således for 2 nordskandinaviske serier gennemsnitvingelængden for 1) 34 han = 74,6 mm og 2) for 57 han = 74,3 mm. 22 skind fra Nordskandinavien på Zoologisk Museum i København havde en gennemsnitvingelængde på 75,8 mm (idet jeg undlod at måle enkelte slidte individer).

For 33 sydnorske Blåhals-han angiver RENDAHL 78,2 mm som den gen. vingelængde. På Zoologisk Museum i København målte jeg 5 sydnorske hanner til 77,8 i gennemsnit.

9 vingemålte hanner fra Hesselø samt 11 hanner fra Danmark (Zoologisk Museum) målte begge 77,8 mm i gennemsnit.

Ved hjælp af t-test undersøgte jeg de statistiske forskelle mellem de forskellige måleserier.

Der viste sig at være statistisk signifikante forskelle mellem de 20 fund fra Danmark og de nordskandinaviske serier, medens de sydnorske fugle ikke adskilte sig fra de 20 danske fugle.

Man kan heraf konkludere, at de Blåhalse, der passerer Danmark på trækket, formentlig helt eller ganske overvejende stammer fra den sydlige del af de skandinaviske yngleområder. Studerer man ringmærkningslister fra Helgoland i V til Ottenby i Ø ses ingen klare tendenser til mest rigelig forekomst enten mod Ø eller V. Efterårs-

normaltrækretningen for de sydsandinaviske bestande er formentlig både SSV, S og SSØ, medens de mere nordlige bestande trækker mere i vinklen SSØ-ØSØ.

Til slut skal kort gives forårstræktiderne for de danske skind på Zool. Museum og observationerne på Hesselø:

17 han lå mellem 3.5. og 26.5., gennemsnit var 14.5.

9 hun lå mellem 4.5. og 30.5., gennemsnit var 20.5.

GRÆSHOPPESANGER (*Locustella naevia*)

Efterår: 1 set 16.9.1964.

Forår: I 1966 konstateredes 4 fugle. 1 sang 6.5., og enlige fugle blev ringmærket 12.5., 14.5. og 27.5. I 1967 ringmærkedes 1 fugl 11.5. og 15.5.-16.5. hørtes en fugl synge (samme?). Vingelængder for de 4 ringmærkede fugle var 62 mm, 65,5 mm, 66,5 mm og 63 mm, hvad der indicerer han.

KÆRSANGER (*Acrocephalus palustris*)

Efterår: I 1964 konstateredes ialt 5-6 fugle mellem 9.8. og 28.8., hvoraf 2 blev ringmærket (1 ad. 9.8. og 1 juv. 28.8.). I 1965 sås ialt ca. 10 fugle fra 3.8. til 27.8., hvoraf 5 juv. ringmærket. Dertil 2 juv. *Acrocephalus* sp. ringmærket, sandsynligvis denne art. I 1965 faldt alle iagttagelser på nær 1 fugl mellem 3.8. og 12.8.

Forår: Før 1966 er kun registreret 1 fugl (syngende han 9.6.-17.6.1963), hvad der formentlig skyldes, at arten let overses, hvis ikke fangst drives i større skala. I 1966 sås og hortes de første fugle 18.5.(1), 26.5.(1) og 27.5.(1-2), og herefter mere alm. med følgende ringmærkningstal: 1 ult. maj, 17 pr. juni og 3 med. juni. Der var flest rastende trækgæster 5.6. og 6.6., hvor der blev ringmærket henholdsvis 4 og 5 fugle.

I 1966 ynglede rimeligvis 1 par på øen.

I foråret 1967 sang 1 han allerede 15.5. I perioden 26.5.-5.6. ringmærkedes 2 i maj og 5-6 fugle i juni, flest 1.6. (4). Hertil flere forkomster af syngende hanner.

De fleste forårsfugle er sikkert gæster fra »S« på forlænget træk. Om efteråret er det sikkert kun den mindste del, der er vestsvenske ynglefugle på vej sydover.

VANDSANGER (*Acrocephalus paludicola*)*

1 juv. set og senere ringmærket 10.8.1964.

Nogle mål skal gives:

Højre vinge: 63 mm, 3 håndsvingfjer indskåret på yderfanen, 1 h. af længde som håndsvingfjerens dækfjer. Vingespids 3 h., 4 h. 2 mm kortere, 5 h. 5 mm, 6 h. 8 mm, 7 h. 11 mm og 10 h. 16 mm. 2 h. var 1 mm kortere, indskæringen på inderfanen faldt mellem 7 h. og 8 h.

Højre tarse var 20 mm, næb (til kraniebasis)

14 mm, og hale 51-52 mm (afstand mellem længste og korteste styrefjer var 9 mm).

I felten bemærkedes: Slående kontrast (sammenlignet med Sivsanger (*Acrocephalus schoenobaenus*)) mellem den strågule til lyst orange-brune bundfarve og de sort-brune længdestriber. En øjenfaldende ubrudt lys brungul issestribe, der kontrasterede stærkt mod de sorte isse-sider. Øjenstriben kraftig og gullig. Overgump var lys gulgråbrun med kontrasterende sortbrune længdestriber. Midt på ryggen en iøjnefaldende stor sort plet (opstået ved sammensmeltning af flere tætsiddende længdestriber). Lateralt for rygpletten sås flere længdestriber (sorte). Halen mere tilspidset (mere en »Spættehale«) end Sivsangerens.

At det var en juv. viser 1) de ikke slidte håndsvingfjer og 2) de kraftige gul-brune farver.

HØGESANGER (*Sylvia nisoria*)

1 juv. set 2.9.1964, og 1 juv. ringmærket 23.8. 1965.

LUNDSANGER (*Phylloscopus trochiloides viridanus* BLYTH)*

1 juv. ringmærket og set 9.8.-10.8.1964.

Nogle mål skal gives:

Højre vinge var 60,5 mm, 3-6 h. var indskåret på yderfanen. 1 h. 7,5 mm længere end håndsvingfjerens dækfjer. Vingespids var 4 h., 3 h. 1,5 mm kortere, 5 h. 0,5 mm, 6 h. 3 mm, 7 h. 6 mm og 10 h. 12 mm. 2 h. var 8,5 mm kortere end vingespids og faldt mellem 7 h. og 8 h. (næsten lig 8 h.). Højre tarse målte 18,5 mm. Næb (til kraniebasis) 13 mm, og halen var 49 mm.

I felten gjorde arten sammenlignet med de alm. Løvsangerarter et meget lyst grågrønt helhedsindtryk med en fremtrædende hvid-grågul øjenstribe (i hånden måltes denne 10 mm lang og 2 mm bred overalt, forsvandt brat i nakken). Spidserne af de store vingedækfjer dannede en distinkt vingestribe (farve som øjenstriben). Yderfaner på arm- og håndsvingfjer gulgrønne (som Skovsanger (*Phylloscopus sibilatrix*)), hvad der dannede et iøjnefaldende aflangt felt på den lukkede vinge. Benfarven var mørkt gråbrun (i hånden sås med blåligt skær). Stemme hørt i felten var et *Twi-vip*, noget lig Gul Vipstjert (*Motacilla flava*).

HVIDBRYNET LØVSANGER (*Phylloscopus inornatus*)*

1 (juv.?) set og ringmærket 19.10.1964.

Nogle mål skal gives:

Højre vinge var 55,5 mm, og 3-6 h. var indskåret på yderfanen. 1 h. var 6,5 mm længere end håndsvingfjerens dækfjer. Vingespids var 4 h., 3 h. var 0-0,5 mm kortere, 5 h. 0-0,5 mm, 6 h. 1,5-2 mm, 7 h. 5-5,5 mm og 10 h. 10 mm. 2 h.

var 6,5 mm kortere end vingespiden og faldt mellem 7 h. og 8 h. *Halen* var 43–44 mm. *Næb* til kraniebasis 11,5 mm og *højre tarse* 18,5 mm.

Nogle *felt*-observationer skal gives: Lignende en mørk, korthalet Gransanger (*Phylloscopus collybita*) med en kraftig bagtil opadbøjet, gul øjenstribe. Det andet vingebånd meget fremtrædende, det første vingebånd næsten skjult af kropsfjerene. Fremtrædende lyse rande på de inderste armsvingfjer (tertiærene). Stemmen høretes blot én gang, et *wit*, der ikke var distinkt forskellig fra Gransangerens lokketone.

RØDTOPPET FUGLEKONGE

(*Regulus ignicapillus*)*

1 han set og hørt synge 14.5.1966. 1 han set og hørt synge 16.5. 1966 (samme som foregående?). 1 hun ringmærket 22.5.1967.

LILLE FLUESNAPPER (*Muscicapa parva*)

Forår: 1 sås 25.5.1962, og 1 blev ringmærket 16.5.1963. I 1966 konstateredes 6–8 fugle i tidsrummet 17.5.–11.6., de fleste syngende hanner (ingen havde rød strube). Bortset fra 22.5., hvor der sandsynligvis rastede 2 fugle, sås kun 1 fugl pr. dag. Det længste én fugl rastede var 4 dage (30.5.–2.6.). 27.5. ringmærkedes 1 fugl. I 1967 konstateredes ialt mindst 12–13 fugle mellem 15.5. og 2.6. Fordelingen var 5–6 med. maj (fleste 17.5, mindst 4–5), 6 ult. maj og 1 pr. juni. Ialt blev dette forår ringmærket 6 fugle, hvoraf 1 med rød strube.

Efterår: En meget tidlig fugl set 7.8.1966. I efteråret 1964 sås 1–2 5.9., og mindst 2 4.10.–5.10.

Arten er givet regelmæssig både forår og efterår i ringe antal, formentlig betydelig mere alm. forår end efterår.

MARKPIBER (*Anthus campestris*)

Forår: 2 sås 25.5.1962.

Efterår: I 1964 sås ialt 5 fugle, alle enlige mellem 14.8. og 3.9. 14.8.-fuglen var en juv., resten ad. I 1965 sås enlige ad. 28.8. og 31.8.

RØDSTRUBET PIBER (*Anthus cervinus*)

Forår: Enlige fugle set 22.5.1966 og 29.5.1967.

Efterår: 1 set 10.9.1960, og 2 set 11.9.1960 (BLUME 1963). 1 set 9.9.1964.

NORDLIG GUL VIPSTJERT

(*Motacilla flava thunbergi* BILLBERG)

Arten yngler ikke på Hesselø, men begge de to alm. racer træffes hyppigt på øen i træktiderne forår og efterår.

Da der bortset fra RABØL (1964) findes meget lidt i retning af en kvantitativ, sammenlignende behandling af de to racers trækforhold i Danmark,

vil en udførlig omtale af trækket over Hesselø have stor interesse.

Forår

1962: Efter A. LARSEN's rapport og CHRISTENSEN og LARSEN (1966) sås kun enkelte flava men op til 60 thunbergi pr. dag.

1963: Om forekomst af Gul Vipstjert i foråret 1963 skriver A. LARSEN: »(i) Foråret 1963 gjordes den første iagttagelse den 4.5. Denne dag sås 5–6 individer (af alm. gul vipstjert). Denne race sås herefter i et antal op til 10 indtil den 15.5., herefter ingen. Den første iagttagelse af nordlig gul vipstjert gjordes den 9.5., hvor der sås 3–4. Den 15.5. steg antallet og i tiden indtil den 28.5. sås der hver dag en del. Flest blev der set den 21.5., hvor der iagttoges 3–4 flokke på hver ca. 50 individer. I de sidste dag af maj og en uge ind i juni var der endnu småflokke. Den sidste blev set den 24.6.«.

1966–1967: Materialet er præsenteret i tabel 1 og fig. 1.

Man bemærker:

1) Flava afslutter sit træk tidligere end thunbergi, men kommer næppe significant tidligere, hvad der rimeligvis skyldes de mange til race ubestemte vipstjerte først på sæsonen (tabel 1).

RABØL (1964) finder for Nyborg-egnen 1959–1964 en tydeligere tidsforskydning mellem de to racer (flava kulminerer 5.5.–10.5. og thunbergi 11.5.–15.5.). Ved Nyborg sås ingen thunbergi i april, medens antallet af flava her var betydeligt. Årsagen til det tidligere gennemtræk ved Nyborg af flava er rimeligvis tidligere ankomst af lokale ynglefugle samt trækgæster, der skal til Sjælland og Sydsverige.

2) Thunbergi ses i 1966 og 1967 mellem henholdsvis 27.4. og 15.6. samt 5.5. og 7.6., medens de tilsvarende perioder for flava er 28.4.–11.6. og 27.4.–3.6. Første dato for Gul Vipstjert ssp. er begge år 26.4. I 1967 kom jeg som nævnt ikke før denne dato.

3) Han ses for begge racer, men tydeligst for thunbergi, at trække før hun.

Vendepunktet han: hun for thunbergi er i 1966 ca. 27.5 og i 1967 ca. 20.5.

For begge racer og begge de to forår er hanprocenten ca. 60, hvad der rimeligvis afspejler en reel overvægt, da jeg har været meget omhyggelig med kønsbestemmelsen. Nogle hun kan dog måske noteres for han; der er ikke skarpe farvegrænser mellem kønnene.

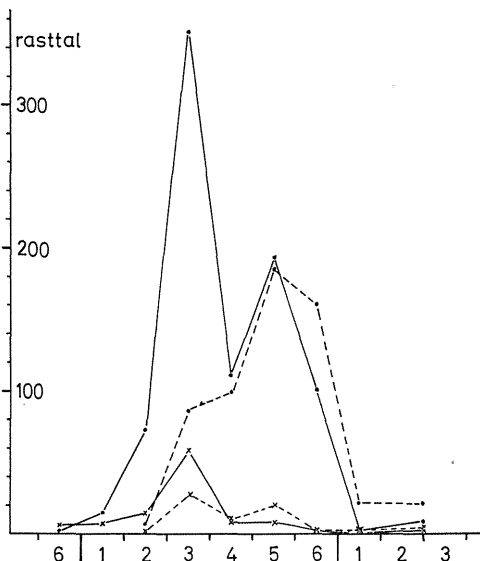
4) Forholdet mellem de to racer er stærkt forskudt i retning af thunbergi. I 1966 var det ca. 7–8:1 og i 1967 ca. 9–10:1.

Efterår

I 1964 sås arten mellem 3.8. og 22.9., i 1965 kom den første 8.8.

Fig. 1. Gul Vipstjert (*Motacilla flava* ssp.) forår 1966 og 1967. Grafisk fremstilling af Tabel 1, idet dog »race ubestemt« er udeladt. Tallene på abscisseaksen symboliserer 6' dele måneder. Første periode er 26.4.–30.4. og sidste periode er 6.6.–15.6. (2+3). *Thunbergi* er angivet med prikker og *Flava* med kryds. *Han* er vist fuldt optrukket og *hun* stiptet.

Fig. 1. Yellow Wagtail (*Motacilla flava* ssp.) 1966 and 1967. The figure shows the graphic picture of Table 1, »race undetermined« not shown. The numbers on the abscissa-axis symbolizes month/6. The first period is 26.4.–30.4. and the last 6.6.–15.6. (2+3). *Thunbergi* is shown with dots and *Flava* with cross'. Males are given unbroken lines and females hatched.



Tabel 1. Gul Vipstjert (*Motacilla flava* ssp.). Rasttal pr. dag summeret i de nævnte perioder 1966 og 1967. Den sidste række dog blot rasttal i 1966. Se iøvrigt fig. 1.

Table 1. Yellow Wagtail (*Motacilla flava* ssp.). Number of resting birds/day summed in the given periods 1966+1967. The last row only refers to 1966. See Fig. 1.

Dato Date	<i>M. f. thunbergi</i> BILLBERG		<i>M. f. flava</i> LINNAEUS		Race ubestemt Race undetermined
	Han Male	Hun Female	Han Male	Hun Female	
26.4.–30.4.	1		5		5–7
1.5.–5.5.	14–16		7–8		30–37
6.5.–10.5.	70–75	7	13–15	1–2	120
11.5.–15.5.	350	85	50–65	25–30	35
16.5.–20.5.	100–120	90–105	7–8	9–11	2–3
21.5.–25.5.	190–195	185	6–9	17–24	
26.5.–31.5.	95–105	160	2	1–2	20
1.6.–5.6.	2	21–22		2	20–25
6.6.–15.6.	9	21	2	3–4	10–15

Flava er set mellem 3.8. og 12.9., medens thunbergi er konstateret i perioden 7.8.–20.9.

I 1964 skønnedes at være 80 % thunbergi, medens thunbergiprocenten i aug. 1965 var omkring de 50. Thunbergi synes at trække senere igennem. Således sås flava blot én gang efter 2.9. i 1964 (12.9.), medens thunbergi ofte sås. I 1965 var $\frac{2}{3}$ flava til 22.8., men kun $\frac{1}{4}$ flava i perioden 27.8.–31.8.

Efter obs. i 1964 at dømme, bliver islættet af juv. større med tiden.

Om efteråret er han ad. procenten blot 15–20 (største rastdag i 1964 (29.8.) havde dog 50 % han ad. thunbergi ud af 100–120 fugle). Dette skyldes rimeligvis kraftig dominans af årsungerne.

I 1964 (1965 nævnt i parentes) er de summerede dagscifre (begge racer) på 5 dages perioder begyndende fra 1.8.–5.8. og varende til 20.–25.9.: 1(0) – 53(29) – 87(102) – 135(127) – 98(157) – 325(146) – 195 – 172 – 50 – 25 og 7.

Efter SALOMONSEN (1963) yngler flava i Norge kun fåtalligt på Jæren, medens racen i Sverige

går ret højt mod N (Värmland, S-Dalarna og Gästrikland). Flava'erne på Hesselø må altså være svenske ynglefugle, eller danske ynglefugle på forlænget træk om foråret. Dette sidste kan spille en betydelig rolle.

At thunbergi især dominerer om foråret vil jeg tyde derhen, at Hesselø i træktiderne især besøges af norske ynglefugle.

Feltkendetegn

Forskelle mellem thunbergi og flava har jeg tidligere omtalt (RABØL 1964). De bekræftes blot af Hesselø-obs. 1964–1967. Man kunne tilføje, at thunbergi i reglen har et mere langtrukket og høst kald end flava, et *tz(s)iiirp*.

Farvevarianter

Af formentlig begge racer ses af og til individer, der ligner racen, *iberiae* (PETERSON et al. 1966).

Thunbergi-hanner kan ofte ligeledes meget ligne racen *cinereocapilla* (PETERSON et al. 1966).

23.5. og 24.5.1967 sås 2 forskellige hanner, der med hensyn til hovedtegning meget nøje svarede til racen *felldegg* (PETERSON et al. 1966). Kind, hætte, isse og pande var helt ensfarvet sorte, og det sorte strakte sig helt ned på forryggen, hvorfra det spredtes diffust. Den ene af hannerne var kraftig æggegul til helt op under hættens. Den anden mere hvidgul på strube og bryst. Begge – og ihvertfald sidstnævnte – har nok været aberrante thunbergi'er.

Det synes mig som om, at thunbergi han varierer mere i undersidens farve end flava'en. Oftest er den mere æggegul end flava, og det gule går helt op til de sorte kinder. Hanner med hvidgul underside og hvidlig strube ses dog ret ofte, og 1 han set 15.5.1966 havde ganske hvid underside bortset fra de meget svagt svovlgule flanker.

Nogle helt aberrante individer skal nævnes:

a) 12.5.1966 sås en thunbergi han, der var normal i farverne bortset fra en grøngul hætte af samme farve som ryggen.

b) En thunbergi han set i efteråret 1964 var også helt normal bortset fra en kraftig, æggegul superciliarstribe af samme udstrækning som flava.

c) 19.9.1964 sås en albinetisk han (vist flava) med hvidlig nakke, øjestrube, strube og hals.

GULHOVEDET VIPSTJERT

(*Motacilla flava flavissima* BLYTH)*

1 han set 19.5.1962 (CHRISTENSEN og LARSEN 1966).

1 han set 19.5.1967.

På den sidste fugl noteredes bl.a.: Det sorte øje og det sorte næb meget kontrasterende i det gule hoved. Pande og isse samme farve (grå-gule). Stemmen mere pibende end de to alm. racer.

8.5.1966 sås en hun visende flavissima-farve-karakterer.

22.5.1967 sås 2–3 fugle, hvoraf 1 ringmærket, der svarede til flavissima-hun (eller første års han?) i farver.

19.9.1964 sås 2 hanner, hvoraf især den ene viste ganske overvejende flavissima-farver.

10.8.1965 sås ligeledes 3 meget gullige vipstjerte, hvoraf den ene sandsynligvis var en han flavissima i vinterdragt.

Ingen af de sidstnævnte 8–9 fugle har dog kunnet racebestemmes med sikkerhed, og flere af dem har sikkert været aberrante individer fra en af de to andre racer.

ROSENBRYSTET TORNSKADE (*Lanius minor*)*
1 ad. sås 16.8.1964.

Af karakterer skal nævnes: Bredt sort bånd over panden og svagt brunlige (ikke rødlig) kropssider.

HVIDSISKEN (*Carduelis flammea exilipes* COUES)*

1 set 28.4.–1.5.1966.

Efter ROSENBERG (1967) var der invasion af racen i Danmark i vinterhalvåret 1965–66. Den sidste fugl ROSENBERG nævner er fra 16.3., så denne Hesselø-fugl kommer altså betydeligt senere.

GULIRISK (*Serinus serinus*)*

1 han set og hørt synge 11.5.1967.

KARMINDOMPAP (*Carpodacus erythrinus*)*

1 han set, hørt og ringmærket 6.6.1966.

Fuglen var ensfarvet brungrå, så det har nok været en 1 årig han.

Sangen blev stavet som: *ji(y) – dy – hy – dy – æ –*.

Det øvre vingebånd tydeligere end det nedre, men begge ret indstinkte.

KVÆKERFINKE (*Fringilla montifringilla*)

Arten har rimeligvis ynglet på øen både i 1965, 1966 og 1967.

I 1965 konstateredes arten fra 4.8. og måneden ud, ialt 2–3 individer, hvoraf 1 han ad. Fuglene var meget stedfaste og holdt til Parken.

I 1966 sås arten gennem hele maj, og 5.6. konstateredes 2 syngende hanner, hvoraf den ene i ren sommerdragt. Denne sidste sås dog kun næste dag med, medens den anden forblev på øen (ihvertfald til 22.6.). Fuglen sang meget og var meget stedtrofast (Parken). 10.6. ringmærkede jeg en hun, 14.6. den syngende han og 15.6. ringmærkede endnu en hun. Sangen var et *weæææt*, flere gange hørtes også et skarpt *tiip – tiip – tiip* fra den urolige han, når jeg nærmede mig et bestemt område af Parken. Biotopen var tæt Løv- og Blandskov med flere lysninger, iøvrigt ynglested for flere par Bogfinke (*Fringilla coelebs*).

I 1967 hørtes op til 2 han (stedfaste), og 1 hun sås (sidste gang 30.5.). Arten ikke noteret, men nok overset, i juni.

Helt sikre beviser på ynglen foreligger altså ikke, især dog sandsynligt i 1966. Som et beslægtet kuriosum kan nævnes, at arten ynglede i 1966 på Helgoland (VAUK 1967).

HORTULAN (*Emberiza hortulana*)

Alm. trækgæst – fra før 1964 dog blot få iagttagelser: 3 set 9.9.1960 (BLUME 1963), mindst 3 i tidsrummet 17.5.–25.5.1962, og 1 hun ringmærket 13.5.1963.

Efterår: I 1964 sås arten mellem 20.8. og 13.9., fordelt med 25 ult. aug., ca. 100 pr. sept. og 10 med. sept. Flest sås 6.9. (50–60), 15–20 pr. dag sås 29.8., 4.9., 9.9. og 11.9. Der sås flest juv. i ult. aug., medens der var ca. 60 % ad. i pr. sept. Fra 8.9. og frem næsten kun ad. I 1965 sås arten fra 17.8., og ialt 15–20 individer iagttoges før jeg rejste hjem 1.9. Der sås 3–4 i med. aug. Der sås ikke over 5 fugle pr. dag, og ad. og juv. var omtrent ligeligt repræsenterede.

Forår: I 1966 sås ialt ca. 30 individer, fordelt med 15–20 pr. maj, 6–7 med. maj, 4 ult. maj, 1

pr. juni og 1 med. juni. Arten var daglig 1.5.–12.5., derefter isolerede forekomster: 16.5.(1), 18.5.(2–3), 29.5.(4), 3.6.(1), 13.6.(1). Flest fugle på én dag sås 6.5. (8). Første hun sås 8.5. og sidste han 11.5.

I 1967 var arten langt talrigere, idet der registreredes ca. 100 pr. maj, 15 med. maj og 5–7 ult. maj. Arten sås mellem 5.5. og 31.5. Allerede 6.5. toppede arten med mindst 40–50 rastende, også mindst 20 rast de næste dage. Disse tre dage kunne op til 10 han høres synge ad gangen, og 9 fugle blev ringmærket 6.5–7.5. Han dominerede i pr. maj (6.5. skønnede jeg 90 % han), sidste han sås 26.5. Flest hun i med. og ult. maj.

LAPLANDSVÆRLING (*Calcarius lapponicus*)

Forår: Han ad. set 14.4.1963 og hun set 2.5. 1963. Noget overraskende sås arten ikke i 1966–1967.

Efterår: 1 set 11.9.1960 (BLUME 1963). I 1964 sås ialt 8 fugle, 19.9.(4), 23.9., 15.10. og 24.10. (2).

Vinter: 15.2.1967 sås 2 (bl.a. H. MELTOFTE og C. HANSEN).

AFSLUTTENDE BEMÆRKNINGER

Man vil bemærke, at jeg har gjort mest ud af behandlingen af de *nattrækkende småfugle*.

Dette skyldes ikke blot, at jeg har interesseret mig mest for arterne i denne gruppe.

Fugle fra denne gruppe koncentrerer ganske særligt på Hesselø, hvorfor også mange sjældenheder indenfor gruppen træffes.

Årsagerne hertil er Hesselø's betydelige »*ø-virkning*«. Fig. 2 viser det område af Kattegat, hvor Hesselø er nærmest land. Det er over 1200 km² stort. Nattrækkerne søger rastkvarter sidst på natten eller først på morgenen. Er de over vand, søger de i vid udstrækning mod nærmeste land. Dette i forbindelse med Hesselø's ringe størrelse giver betydelige koncentrationer af rastende nattrækkere på øen.

Nogle steder som f.eks. Fair Isle og Helgoland i Nordsøen – og altså også Hesselø – er kendt for de mange forekomster af rariteter. Dette er ikke ganske tilfældigt og skyldes ikke blot ovennævnte »*ø-virkning*«.

Sammenligner man således forekomster af fjernøstlige eller mediterrane rariteter på steder beliggende i eller ved Nordsøen, Østersøen og Kattegat, vil man næsten altid finde, at der ses flest rariteter ved Nordsøkysterne eller på øer i Nordsøen. Afstanden fra de 3 have til de områder, hvor rariteterne kommer fra er stort set ens. Hvad kan årsagerne til den »skæve« fordeling da være? Formentlig følgende: Især nattrækkere risikerer at komme ud over åbent vand. De må fortsætte til de når land. Jo større et havområde er, desto relativt mindre er dets kystlinie – d.v.s. det område, hvor indtrækkerne koncentrerer. Gennem forholdet mellem areal og kystliniens udstrækning, kan man beregne antallet (koncentrationen) af rariteter langs Nordsøkysterne til at være ca. 8 gange større – alt andet lige – end langs Kattegat-kysterne. Østersøens kystzoner indtager en intermedieret stilling. Hesselø producerer da også langt færre rariteter end f.eks. Fair Isle og Helgoland, selv om det havområde, hvor de tre øer er nærmest land, er omtrent lige

stort i alle tre tilfælde. Blåvand, der ligger ved Nordsøen, giver da også efter erfaringer fra 1950–60'erne mindst lige så mange og formentlig flere rariteter end Hesselø til trods for »ø-virkning« gennem en kun 90° stor hav-sektor og langt større mulighed for borttræk til indlandet af fugle, der kommer ind fra havet. Disse to «negative» koncentrations-faktorer ophæves sikkert kun i ringere grad af ledelinie-effekten af kystlinierne mod Blåvand.

Hvilke rariteter, der træffes på forskellige fuglestationer, afhænger imidlertid ikke blot af faktorerne skitseret ovenfor. Jo større *afstand* til nærmeste yngleområder jo færre rariteter – generelt. Også *retningen* fra stationen til yngleområderne er af meget stor betydning. Er denne retning sammenfaldende med (eller modsat) raritetens normaltrækretning, vil der – i sammenligning med en anden station, der ikke opfylder disse krav – kunne ske betydeligt tiltræk om foråret gennem *forlænget træk* og om efteråret gennem *ægte omvendt træk* (RABØL og MØLLER 1967) – især af årsvungerne.

KORT OM KATEGORIERNE AF DE SJÆLDNERE FUGLE PÅ HESSELØ

I foregående kapitel er nævnt, hvorfor især rariteter blandt de *nattrækkende småfugle* træffes på Hesselø.

Hvad man kunne kalde *havfugle*-rariteter ses påfaldende sjældent på Hesselø sammenlignet med punkter langs f.eks. Jyllands Vestkyst. Årsagerne hertil er dels Kattegats »indelukkethed« og dels, at der mangler lange kystlinier til at opsamle vinddriftede havfugle.

Efterårs-fænomenet, *invasionsfugle* træffes formentlig også kun i sporadisk grad på Hesselø. Der er dog kun et helt efterår (1964) med observationer på Hesselø, og dette efterår var efter KRAMSHØJ et dårligt invasionsår på det traditionelle sted, Falsterbo – på nær Perleugle (*Aegolius junceus*). Denne art sås ikke på Hesselø.

Sjældnere arter af *Vade-* og *Rovfugle* er

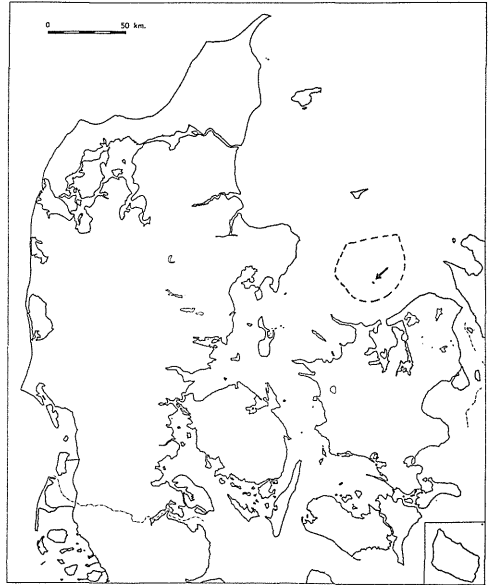


Fig. 2: Pilen viser, hvor Hesselø ligger. Den stiplede linie afgrænser det område af Kattegat, hvor Hesselø er nærmeste land.

Fig. 2. The arrow shows the situation of Hesselø. The dotted line borders the part of Kattegat within which Hesselø is the closest to land.

ret ofte truffet på Hesselø, hvad der for sidstnævnte gruppes vedkommende skyldes »ø-virkningen«, for første gruppe nok også de få, men gode og overskuelige fourageringspladser, der ligger midt i et stort område, hvor egnede rastpladser iøvrigt mangler.

Vi skal kort sammenligne Hesselø med andre fuglestationer med hensyn til, hvad den har »præsteret« i gruppen *nattrækkende småfugle*.

Forår:

Den betydelige »ø-virkning« giver betydelige koncentrationer af »sub-rariteter« (Blåhals, Hortulan) og fåtallige trækgæster (Ringdrossel), der er på vej mod ynglepladserne.

Vi finder også pæn repræsentation af

lidt mere prominente sub-rariteter på *forlænget træk*, såsom Lille Fluesnapper og Græshoppesanger.

Der er også truffet enkelte egentlige rariteter om foråret på forlænget træk, f.eks. Sydlig Blåhals, Gulhovedet Vipstjert, Gulirisk og Karmindompap (samt den mulige Sydlige Nattergal).

Fælles for alle de større eller mindre sjældenheder på forlænget træk er imidlertid, at afstandene til yngleområderne er relativt små. Der er ikke truffet eks. på meget betydeligt forlænget træk (af klassen Hvidskægget Sanger (*Sylvia cantillans*), der træffes årligt på de britiske fuglestationer og også i maj 1966 og maj 1967 er truffet i Norge (Akerøya) og Sverige (Utklippan)). Jeg vil give Kattegats ringe areal den væsentligste del af »skyl-den« herfor.

Efterår:

Her gav 1964 flere store rariteter – også set med fuglestationsøjne fra Sverige og Storbritanien. Sibirisk Sortstrubet Bynkefugl

er endda helt i vesteuropæisk topklasse. I efteråret 1964 var der således betydeligt flere storrariteter på Hesselø end på Ottenby (Øland), R. EDBERG in litt. Efter »Recent Reports« i tidsskriftet »British Birds« lå Hesselø i klasse med f.eks. Spurn Head på den engelske østkyst, men klasser under Fair og St. Agnes (Scilly). Hvor sæsonypisk efteråret 1964 var for Hesselø vides imidlertid ikke.

Med hensyn til rariteter blandt de nattrækkende småfugle er der formentlig ingen steder herhjemme, der kan opvise væsentligt flere rariteter end Hesselø. Lad mig slutte med at remse nogle steder op, der formentlig er lige så gode eller næsten lige så gode som Hesselø med hensyn til forekomst af rariteter – og til fangst/ringmærkning af nattrækkende småfugle i det hele taget: Skagen, *Hirtshals*, Hanstholm, *Thyborøn*, *Holmsland*, Blåvand, *Sydspidsen af Fanø*, Anholt, *Sjællands Odde*, Gedser, *Møns Fyr*. Dueodde og Chr. ø. Især de steder, som jeg har fremhævet, kunne trænge til preliminaire undersøgelser. De er – ihvertfald i litt. – helt ukendte.

SUMMARY IN ENGLISH

Rarer Birds at Hesselø, especially 1964–1967.

Especially in the years of 1964–1967 rather intensive bird observations and trapping were made at Hesselø (Fig. 2). With respect to rarities the most important periods are 27.7.–19.11.1964, 29.7.–1.9.1965, 15.4.–22.6.1966 and 26.4.–7.6.1967. The number of banded birds (nearly all passerines) in these periods are respectively 4750, 2100, 4350 and 3650.

This paper deals with: 1) *Rarities*, 2) »sub-rarities« and 3) *rather scarce migrants*.

In the first category we find:

Night Heron (*Nycticorax nycticorax**): Young or female seen 3.–6.6.1966.

Steppe-Buzzard (*Buteo buteo vulpinus* GLOGER*): 1 seen 16.4.1963.

Black Kite (*Milvus migrans**): 1 seen 4.6.1967.

Mediterranean Gull (*Larus melanocephalus**): 2 ad. seen 7.5.1967.

Siberian Stonechat (*Saxicola torquata maura* PALLAS*): Juv. seen and later trapped 27.9.1964.

White-spotted Bluethroat (*Luscinia svecica cyaneocula* MEISNER*): Male seen 22.4.1962.

Aquatic Warbler (*Acrocephalus paludicola**): Juv. seen and trapped 10.8.1964.

Greenish Warbler (*Phylloscopus trochiloides**): Juv. trapped 9–10.8.1964.

Yellowbrowed Warbler (*Phylloscopus inornatus**): Juv. trapped 19.10.1964.

Yellow Wagtail (*Motacilla flava flavissima* BLYTH*): Single males seen 19.5.1962 and 19.5.1967 and 8–9 birds in May, and August–September showing the colour-characteristics of females, 1st Winter birds or Winter-males.

Lesser Grey Shrike (*Lanius minor**): Ad. seen 16.8.1964.

Serin (*Serinus canarius**): Male seen 11.5.1967
Scarlet Grosbeak (*Carpodacus erythrinus**).
Brown male seen and trapped 6.6.1966.

Among the »sub-rarities« we find:

Turtle Dove (*Streptopelia turtur**): Single birds 4–7.6.1966, 25.5.1967 and 2.6.1967.

Golden Oriole (*Oriolus oriolus*): Female 2.5.1963, 2–4 males 7–22.6.1966 and 3–5 males 25.5.–5.6.1967.

Black Redstart (*Phoenicurus ochruros*): A few in spring (middle april–june), 4–5 and 7 in 1963, 1966 and 1967. More numerous in autumn. In 1964 the total was 15–16 individuals (of these 12–13 27.7–23.8.). In 1965 at least 10–12 31.7.–16.8. All autumn records refer to young birds of the year. The species does not breed at the island.

Red-spotted Bluethroat (*Luscinia svecica svecica* LINNAEUS): In autumn 1964 (26.8–21.9.) total 20–22 birds (6 trapped), most in primo sept. 13–14). In autumn 1965 2 birds trapped 30.8. In the springs 1966 and 1967 3 and 9 individuals (10 trapped) in the period 3–30.5., most in medio may.

Grasshopper Warbler (*Locustella naevia*): 1 seen 16.9.1964. More common in spring. Total 1966 + 1967 was 6–7 birds (4 trapped) between 6.5. and 27.5. (4–5 individuals 11.5–16.5.).

Barred Warbler (*Sylvia nisoria*): Juv. seen 2.9.1964 and juv. trapped 23.8.1965.

Firecrest (*Regulus ignicapillus**): Single males 14.5. and 16.5.1966 (maybe the same bird). Female trapped 22.5.1967.

Redbreasted Flycatcher (*Siphia parva*): Autumn: A very early bird 7.8.1966. In 1964 1–2 seen 5.9. and at least 2 seen 4–5.10. Spring: More common. In 1966 at least 6–8 17.5.–11.6. (1 trapped) and in 1967 at least 12–13 15.5.–2.6. (6 trapped). 17.5. at least 4–5 individuals.

Redthroated Pipit (*Anthus cervinus*): 4 in autumn (9–11.9.). Single birds seen in spring, 22.5. 1966 and 29.5.1967.

Ortolan Bunting (*Emberiza hortulana*): Autumn: In 1964 (20.8.–13.9.) the total was about 135 birds (most 6.9., 50–60). In 1965 about 15–20 individuals 17.8.–1.9. Spring: About 30 birds 1966 (1.5.–13.6.). About 120 individuals 1967 in the period 5.5.–31.5. (most 6.5., 40–50).

Lapland Bunting (*Calcarius lapponicus*): A few

sight records: 15.2.1967 (2), 14.4.1963 (male), 2.5.1963 (female), 19.9.–24.10.1964 (8).

Among the scarcer migrants we note:

Wryneck (*Jynx torquilla*): Spring 1966 + 1967: A few birds most days between 27.4. and 22.5. (19 trapped). Autumn 1964 + 1965: Almost daily between 11.8. and 7.9. (11 trapped).

Ring Ouzel (*Turdus torquatus*): Common in spring in the period 16.4.–9.6. (1963, 1966 and 1967). Up to at least 30 resting in one day (ult. april – pr. may). In the autumn 1964 total only 14 birds 8.9.–19.10.

Marsh Warbler (*Acrocephalus palustris*): Fairly common in the springs 1966 and 1967 (21 and 7–8 trapped these years), most primo june. More scarce in autumn: 5–6 birds (2 trapped) 9–23.8. 1964 and about 10 (5 trapped) 3–27.8.1965.

Grey-headed Wagtail (*Motacilla flava thunbergi* BILLBERG): Common migrant. Much more numerous than the flava-race. Table 1 and Fig. 1.

At last follows some general remarks on the occurrences of rarities among the night-migrating passerines.

1) The greater the *distance* to nearest breeding ground for the rarity the lesser the number.

2) The *direction* from a station to the breeding ground is presumably also of great significance. The closer this direction is to the standard direction the more rarities in Spring on overshooting and the more birds in Autumn on reversed migration.

3) The greater the surrounding *sea-area* where the station is nearest to land (Fig. 2) the higher number of rarities.

4) Stations on islands or at coastpoints in a *great sea* produce more rarities (e.g. stations in the North sea compared with stations in Kattegat). The greater sea the relatively lesser coastline »to concentrate on« – the number of rarities are presumably a more direct function of sea-area (random scattering at dawn descent) than a function of coast-length.

Most of the points above are fairly tentative, but should be sought more quantitatively for.

LITTERATUR

- BLUME, C. A., 1963: Uddrag af en rapport fra Hesselø den 7.9.–14.9.1960. – Dansk Ornith. Foren. Tidsskr. 57: 124.
- BUCHWALD, N. F., 1929: Bidrag til kundskaben om Hesseløes hvirveldyrfauna. – Dansk Ornith. Foren. Tidsskr. 23: 1–32.
- BURTON, P. J. K. og I. C. T. NISBET, 1956: Sibirisk Sortstrubet Bynkefugl (*Saxicola torquata maura* (PALLAS)) ved Blåvandshuk. – Dansk Ornith. Foren. Tidsskr. 50: 231–233.
- CHRISTENSEN, N. H. og F. LARSEN, 1966: Gulhovedet Vipstjert (*Motacilla flava flavissima* (BLYTH)) på Hesselø. – Dansk Ornith. Foren. Tidsskr. 60: 93.
- FERDINAND, L. og N. H. CHRISTENSEN, 1964: Oversigt over forårstrækobservationer 1957–1962

- organiseret af Dansk Ornithologisk Forening (Påskelejre). – Dansk Ornith. Foren. Tidsskr. 58: 1–12.
- JØRGENSEN, J., 1964: Nathejre (*Nycticorax nycticorax* (LINNÆUS)) iagttaget ved Knudshoved (Kruså). – Dansk Ornith. Foren. Tidsskr. 58: 194.
- MØLLER, A. og J. RABØL, 1967: Forårstrækbevægelser af spurvefugle (*Passeres*) ved Blåvand. Med bemærkninger om årsagerne til omvendt træk. – Dansk Ornith. Foren. Tidsskr. 61: 168–182.
- PETERSON, R. T., G. R. MOUNTFORT og P. A. D. HOLLUM, 1966: Europas Fugle. – København.
- PREUSS, N. O., 1965: Ringmærkning i Danmark 1962 og 63. – Dansk Ornith. Foren. Tidsskr. 59: 227.
- RABØL, J., 1964: Nordlig Gul Vipstjert. – Feltornithologen 6: 66–69.
- , 1966: Sjældnere fugle ved Nyborg. – Dansk Ornith. Foren. Tidsskr. 60: 77–84.
- , 1967: Trækobservationer på Hesselø 1964–66. – Flora og Fauna 73: 113–126.
- RABØL J., og A. LARSEN, 1966: Steppevåge (*Buteo buteo vulpinus* (GLOGER)) på Hesselø. – Dansk Ornith. Foren. Tidsskr. 60: 154–155.
- RENDAHL, H., 1967: Zur Frage der Zugwege skandinavischer Blaukehlchen, *Luscinia s. svecica* (L.). – Vogelwarte 24: 123–135.
- ROSENBERG, N., 1967: Gråsikken. – Feltornithologen 9: 50–53.
- SALOMONSEN, F., 1949: Fuglelivet i Härjedalen, zoogeografisk belyst. – Dansk Ornith. Foren. Tidsskr. 48: 216–253.
- , 1963: Systematisk oversigt over Nordens fugle. I »Nordens fugle i farver«, Bind 7. – København.
- VAUK, G., 1965: Zehn Jahre Beringungsarbeit auf Helgoland. – Corax 1: 53–61.
- , 1967: Irrgäste, Invasoren und Brutvögel auf Helgoland im Jahre 1966. – Vogelwelt 88: 173–176.
- WILLIAMSON, K., 1965: Fair Isle and its Birds. – London and Edinburgh.

Manuskriptet modtaget 12. maj 1968.

Forfatterens adresse: Zoologisk laboratorium, Universitetsparken 15, 2100 København Ø.