

Mindre meddelelser

Iagttagelser, som er godkendt af sjældenhedsudvalget, er mærket med stjerne (*).

Records approved by the rarity-committee are marked with asterisks ().*

MELLEMLAGSPÆTTEN (*Dendrocopos medius*) I DANMARK: EN KOMMENTAR

De i den senere tid fremkomne meddelelser om iagttagelser af Mellemlagspætte (*Dendrocopos medius*) (GRANDJEAN, P., 1967: 1967 er spætternes år. – *Natur og Ungdom*, 8: 55 og *Spredte iagttagelser*. – *Dansk Ornith. Foren. Tidsskr.* 62: 244, og GREGAARD, M., 1966: Nogle iagttagelser af fuglelivet i Jægersborg Hegn. – *Flora og Fauna*, 72: 115) har vakt min forbavselse i en sådan grad, at jeg føler trang til at fremkomme med en kommentar.

NORUP (NORUP, S., 1961: Mellemlagspætten i Danmark. – *Feltornithologen* 3: 101), der i årene 1927-61 fulgte Mellemlagspættens gradvise tilbagegang i skovene nord for København (der allerede efter 1920 udgjorde eneste danske yngleområde for arten), konkluderede, at »arten formodentlig ikke mere er ynglefugl i landet«.

Herefter blev der tavshed om Mellemlagspætten i foreningspublikationer; fra tid til anden fremkom påstande om artens fortsatte eksistens i Jægersborg Dyrehave og Jægersborg Hegn, forøvrigt uden at angivelserne lod sig bekræfte på tilfredsstillende vis. Der er således ikke holdpunkt for at antage, at Mellemlagspætten skulle have ynglet noget sted indenfor rigets grænser efter foråret 1961. Endog iagttagelser af enlige, omstreffende fugle efter dette tidspunkt bør forekomme mærkværdige og afstedkomme kritisk vurdering, hvilket jeg nedenstående skal argumentere for.

Den tidligere danske bestand af Mellemlagspætte må givetvis betragtes som en reliktfremkomst som anført af SALOMONSEN (SALOMONSEN, F., 1963: *Nordens Fugle i Farver*, vol. 7: 276-77). Herfor kan anføres: 1) artens uhyre begrænsede udbredelsesområde, der i dette århundrede næppe har omfattet mere end fire skove nord for København (dog muligvis Silkeborgegnen frem til 1920), 2) de danske Mellemlagspætter var overordentlig standfaste (kun yderst få iagttagelser uden for nævnte skove og f. eks. ingen i skovene vest for Farum og nord for Hillerød endsige Syd-

sjælland (SALOMONSEN *op. cit.*) eller Lolland-Falster (HANSEN, L., 1962: *Fugle på Lolland-Falster*. – *Dansk Ornith. Foren. Tidsskr.* 56: 180), på trods af at adskillige egnede biotoper fandtes – og stadig findes – i nævnte landsdele. 3) Individder fra den danske Mellemlagspættebestand synes ikke (bevisligt) at have kommunikeret med individer fra svenske bestande (tidligere i Skåne, nutildags i området syd for Linköping, Östergötland).

Ovenfor anførte forhold bevirker, at forhåbninger om genindvandring nordfra af Mellemlagspætte som ynglefugl i Danmark må tilbagevises som urealistiske. For øvrigt er den svenske forekomst af Mellemlagspætte af så begrænset størrelse (20-30 par), at arten ikke kan forventes at ville geninvandre i Småland og Skåne. HOLMBRING (HOLMBRING, J. Å., 1967: *Ornitologiska iagttagelser i Östergötland år 1965*. – *Vår Fågelvärld* 26: 363) angiver om Mellemlagspættens nuværende ynglestatus i Sverige: »Stammen i stort sett oförändrad på tidigare kända lokaler«. Dog er længere strejftog (i modsætning til Danmark) enkelte gange iagttaget i Sverige, fra Södermannland (SALOMONSEN *op. cit.*), Västergötland (ZETTERBERG, S., 1967: »Fågeliakttagelser från Mariestadstrakten 1966. – *Vår Fågelvärld* 26: 368), på Öland (1 eks. ringmærket før 1960) (MAGNUSSON, B., 1963: *Verksamheten vid Ottenby Fågelstation 1961*. – *Vår Fågelvärld* 22: 150) samt ved Falsterbo, hvor 1 eks. ringmærkedes efteråret 1962 i forbindelse med den unike invasion af Stor Flagspætte (*Dendrocopos major*) og Lille Flagspætte (*Dendrocopos minor*) samme efterår (FRITZ, B., 1966: *Ringmärkningsverksamheten vid Falsterbo Fågelstation 1959-64*. – *Vår Fågelvärld*, 25: 22 og 24). Vigtigt er det, at der ikke er andre publicerede feltiagttagelser fra Skåne, Småland og Blekinge fra den sidste halve snes år.

Fra Mellemlagspættens nærmeste udbredelsesområde syd for Danmark, Slesvig-Holsten, angiver BECKMANN (BECKMANN, K. O., 1964: *Die Vogelwelt Schleswig-Holsteins*): »Spärlicher, lokaler

Brutvogel« og tilføjer: »Im Herbst und Winter umherstreichend in Obstgärten«. Der foreligger imidlertid intet bevis for, at sådanne omstrejfende individer fra den nordtyske bestand skulle have nået Sydjylland, Fyn, Lolland-Falster (HANSEN *op. cit.*) eller Sydsjælland (se dog GRANDJEAN *op. cit.*). Fremtidige iagttagelser af Mellemflagspætter kommende sydfra må derfor også bedømmes som yderst usædvanlige; enhver iagttagelse af Mellemflagspætte efter 1961 og specielt fremtidige iagttagelser må underkastes en særdeles kritisk vurdering, lig den, der udfoldes, når andre »førsteklasses« rariteter skal godskrives.

GREGAARD (*op. cit.*) anfører, at »denne fugl (Mellemflagspætte) atter (1966) skulle være i landet« og bilægger denne påstand med egne observationer (fra månederne juni-juli 1964 og 1965). Af tre iagttagelser, fastholder GREGAARD, »ligger den ene iagttagelse i hvert fald ganske sikker«. GREGAARDS medfølgende beskrivelse forekommer mig som dokumentation ensidig og svag – observationerne bør kort sagt ikke anerkendes, ikke mindst på grund af muligheden for forveksling med ungfugle af Stor Flagspætte (ligner Mellemflagspætten mest netop i juni-juli). GRANDJEAN'S iagttagelse af to Mellemflagspætter fra det sydligste Sjælland (Suså, Herlufsholm) betegner den første fra denne del af landet i dette århundrede. GRANDJEAN nævner i sin ene artikel intet, der kan dokumentere hans iagttagelse og i den anden (Dansk Ornith. Foren. Tidsskr. 62) nævnes kun et enkelt (men til gengæld sufficient) kendetegn. Iagttagelsen er godkendt af D.O.F.'s sjældenhedskomité, hvilket beklageligvis ikke formår at udrydde min tvivl om bestemmelsens forsvarlighed (fuglene angives at have været meget rastløse – altså svære at fiksere til grundig gennemgang af fjerdragten (?) – og »holdt til forholdsvis højt oppe« i træerne langs Susåen. Disse er imidlertid af overordentlig højde på denne lokalitet, hvilket rimeligvis må betyde, at bestemmelsen dårligt kan hvile på differentialdiagnose af dragt-karakterer.

Altså: jeg forventer, at GRANDJEAN'S iagttagelse atter indbringes for Sjældenhedskomiteen; evt. bør kræves udsagn fra medobservatør. GRANDJEAN nævner (Natur og Ungdom 1967, p. 55) en iagttagelse af Tretået Spætte (*Picoides tridactylus*) fra Bryrup i Midtjylland juni 1967. Denne har besynderligt nok ikke fundet vej til Dansk Ornith. Foren. Tidsskr.'s spalter (står – tidspunktet taget i betragtning – næppe tilbage for iagttagelsen af Mellemflagspætten *in casu*), men er i »Natur og Ungdom« anført uden ringeste dokumentation, hvorfor den må siges at savne enhver hjemmel.

Lad mig til slut nævne, at jeg ved flere lejligheder har haft held til at iagttage adskillige Mellemflagspætter på ynglepladserne i Östergötland

(forår 1968 og 1969), hvilket har bibragt mig et værdifuldt kendskab til artens adfærd, feltkendetegn og stemmer. Det er mit indtryk, at man ved bestemmelse af Mellemflagspætte bør vise stor omhu (bedst er det at høre det særegne, jamrende *vææht* eller iagttagelse ansigtstegninger i god belysning på nært hold – helst indenfor 10 m's afstand). Flagspætter med rødt på issen iagttaget højt i træer bør kun bestemmes, såfremt man kan dokumentere et grundigt kendskab til flagspætternes indbyrdes forskelle i øvrige dragtkarakterer.

Jeg har med ovenstående kommentar søgt at levere en konstruktiv kritik, idet det på ingen måde er min hensigt at ramme de to observatører personligt. Jeg er af den overbevisning, at enhver feltornitolog ved offentliggørelse af egne iagttagelser vedrørende specielt sjældne eller iøvrigt interessante fugle stedse bør holde sig for øje, at der påhviler ham et ansvar til at bidrage til vor viden om vort lands fuglefauna på omhyggelig, redelig og saglig vis.

KIM FROST LARSEN
Vejlemosevej 44, 2840 Holte

Sjældenhedsudvalget er helt enig med KIM FROST LARSEN i, at forekomster af Mellemflagspætter må vurderes særdeles kritisk. Af de omtalte forekomster har udvalget kun beskæftiget sig med P. GRANDJEAN'S iagttagelse ved Herlufsholm 29.1. 1967, idet de øvrige ikke har været søgt offentliggjort i D.O.F.'s tidsskrifter. Da iagttageren i sin redegørelse for iagttagelsen, der kun er publiceret i sammentrængt form, har underbygget den således, at vi ikke har ment at kunne rejse rimelig tvivl, er den godkendt til offentliggørelse. Helt afgørende var det, at stemmen var beskrevet på en sådan måde, at vi måtte føle os overbevist om artstilhørigheden. Udvalget har forkastet 5 andre meddelelser om forekomster af Mellemflagspætte, hvoraf de 3 var fra Københavns omegn og de 2 fra Jylland. Nogle af disse har efter det oplyste utvivlsomt været unge Store Flagspætter, andre har ikke været tilstrækkeligt velunderbyggede til at blive godkendt. Man kan kun ønske, at eventuelle iagttagere af Mellemflagspætter vil gøre sig ekstra umage med at gå fuglene efter i sømmene. Helt udelukke strejfgæster kan man vel ikke, og en enkelt iagttagelse vil aldrig være tilstrækkelig til at opretholde formodningen om, at der endnu findes en dansk bestand. *Sjældenhedsudvalget*

SUMMARY: Some recent observations of Middle Spotted Woodpecker (*Dendrocopos medius*) (GREGAARD *op. cit.* and GRANDJEAN *op. cit.*) are questioned. It is argued, that the species is difficult to identify, that it has not been a Danish breeding bird since 1960-61 and that it is unlikely to occur as a casual visitor as the populations in Sweden and Germany are small.

RIDEN (*Rissa tridactyla*) FOR FØRSTE GANG YNGLENDE VED HANSTHOLM

Under et besøg ved Hanstholm havn den 4. maj 1969 iagttog O. LÆSSØE og undertegnede henved 42 Rider (*Rissa tridactyla*), som til stadighed opholdt sig ved den vestlige ydermole yderside. Det viste sig, at der var bygget flere halvfærdige reder, dels på en lang, smal sokkel knap et par meter over vandspejlet, dels hvor der i den høje bølgeskærm var nicher, hvor fliserne ikke nåede sammen (se pilene på fig. 1). Ingen af fuglene rugede endnu. LÆSSØE kunne meddele, at han allerede den 13. april havde set omtrent 40 Rider samlede ved ydermolen under forhold, som tydede på, at de ville yngle.

Den 18. juni besøgte jeg påny stedet i selskab med IB TRAP-LIND. På den nederste sokkel, hvor der nu var en enkelt, ret høj rede med en konstant rugende fugl, opholdt sig cirka 27 individer. I de fire nicher ovenover var der 13 Rider, og 8 redeforhøjninger kunne skelnes, hvorimod det ikke var muligt at afgøre, om fuglene virkelig rugede eller blot sad på tomme reder. Foruden disse 40 Rider, som opholdt sig ved redepladserne, iagttoges ovenpå bølgeskærmen 17 fugle; og andre steder i havneområdet sås yderligere henved 30 individer, hvoraf de fleste sad på de ydre læmoler.

I juli fik jeg oplyst, at havnearbejder KNUD PETERSEN, Østerild, den 3. juli havde bemærket, at der var 1 æg i ovennævnte, lavt placerede rede på den lange hylde. Imidlertid forårsagede en stærk storm den 8. juli, at den da nyklækkede unge sammen med redematerialet blev skyllet i havet.

Det er første år, at Riden forsøger at yngle ved Hanstholm; og forekomsten er utvivlsomt en følge af, at der med færdiggørelsen (i 1966) af den sto-

re bølgeskærm på den vestre ydermole er blevet skabt redepladser for arten, der tidligere har været en regelmæssig sommergæst på stedet. Da Riden ikke er til skade for det lokale fiskeri, og en større koloni ved Hansthols nye nordsøhavn tværtimod ville være en seværdighed, kan jeg kun anbefale, at man fra lokal side tager skridt til at sikre artens forbliven, ved kunstigt at skabe egnede redepladser til den. Dette kan for ringe udgift og uden større besvær ske ved at indsætte vandrette bræddehylder i de to øverste rækker af længdeløbende riller (fig. 1) mellem bølgeskærmens yderfliser.

Det er første gang Riden er konstateret som ynglefugl på den jyske vestkyst. I betragtning af, at arten er begyndt at yngle i Nordsø-Kattegat området inden for de sidste 20-30 år (fig. 2) og startede med at yngle i Hanstholm kort tid efter at egnede redepladser var blevet skabt, er det rimeligt at formode, at det er mangelen på redepladser, der tidligere har forhindret den i at yngle på den jyske vestkyst. I den forbindelse kan det undre, at Riden ikke er begyndt at yngle på Skarreklit ved Bulbjerg. Forklaringen er muligvis, at denne kalkstensklippe gennem årtier har været en stærkt benyttet hvile- og soveplads for ikke-ynglende skarver (*Phalacrocorax spp.*) (jfr. LÆSSØE, O., 1961 - Dansk Ornith. Foren. Tidsskr. 55: 161-162). Jeg har faktisk aldrig set Rider sove eller hvile på Skarreklit, hvorimod de frit i havet liggende molerester ved Hanstholm gennem mange år har været sove- og hvilepladser for arten.

Ridens seneste spredning til havene omkring Danmark har bl. a. været beskrevet af H. HOLLERSEN (Die Vogelwarte 21: 118-121 (1961)), B. LÖPPENTHIN (Danske fugle i fortid og nutid, Odense (1967)) og S. MATHIASSEN (Vår Fågelvärld 27: 23-51 (1968)); hos disse forfattere vil

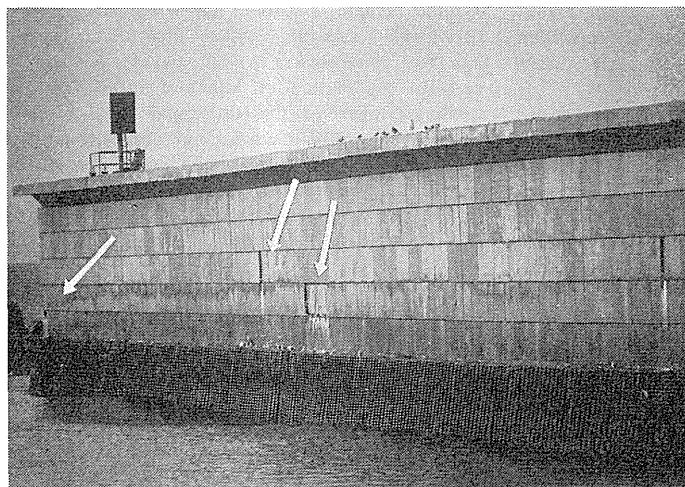


Fig. 1. Bølgeskærmen på Hanstholm havns vestlige ydermole set fra sydøst. Ridernes reder er anlagt i nicherne vist med pile. En enkelt rede, hvori udrugedes en unge, var dog bygget på hylde forinden (P. H.-M. fot., 18. juni 1969).

Fig. 1. The western pier of Hanstholm harbour. The positions of the Kittiwake nests are shown with arrows.

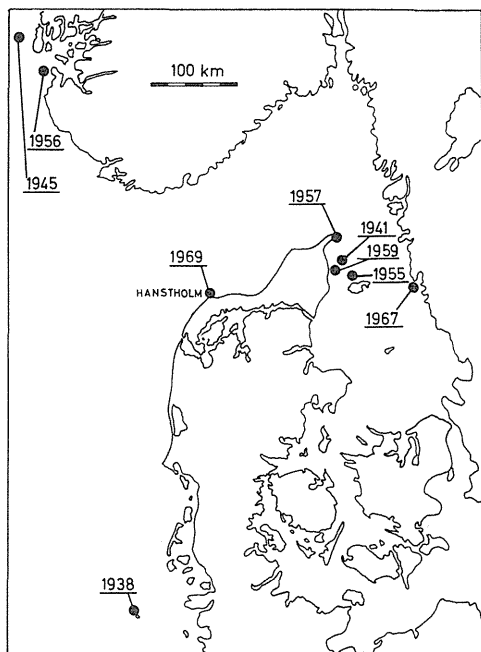


Fig. 2. Kortet viser placeringen af samtlige Ridekolonier, hvoraf ingen fandtes i området før 1938. Disse er: 1938 (Helgoland, Tyskland), 1941 (Hirsholmene), ca. 1945 (Utsira, Norge), 1955 (Nordre Rønner), 1956 (Kjør, Norge), 1957 (Skagen havn), 1959 (Deget), 1967 (Nidingen, Sverige) og 1969 (Hanstholm havn).

Fig. 2. The map shows the positions of Kittiwake colonies, which all have been established in the area since 1938. Viz: 1938 (Heligoland, Germany), 1941 (Hirsholmene), ca. 1945 (Utsira, Norway), 1955 (Nordre Rønner), 1956 (Kjør, Norway), 1957 (Skagen harbour), 1959 (Deget), 1967 (Nidingen, Sweden), and 1969 (Hanstholm harbour).

man også kunne finde de oplysninger, som ligger til grund for fig. 2. POUL HALD-MORTENSEN Zool. Mus., Universitetsparken 15, 2100 Købh. Ø

SUMMARY: Kittiwake (*Rissa tridactyla*) for the first time breeding at Hanstholm, northwestern Denmark. – In summer 1969 the Kittiwake was found breeding on a pier in the new harbour of Hanstholm, northwestern Jutland. On 13. April 1969 about 40 birds were seen at the pier finished in 1966 (fig. 1) under circumstances indicating that they were about to breed. On 4. May nest-building had started and on 18. June 9 nests were seen, and at least one bird was breeding. In this

nest one egg was seen on 3. July, but on 8. July the newly hatched chick was washed into the sea during a gale.

It is the first time that the Kittiwake has been found breeding on the west coast of Jutland, but the species' expansion in nearby areas (fig. 2) during the last 20-30 years explains why the new pier at Hanstholm so soon was taken over by the Kittiwakes.

BRAKSVALE (*Glareola sp.*)* VED ØSTER STENHOLT I MIDTJYLLAND

En Braksvale (*Glareola sp.*) blev d. 24. juli 1969 set i en mose tilhørende brdr. FRANK, Øster Stenholt, Engesvang i Midtjylland.

Iagttagelsen blev gjort midt på dagen ved en tørvegrav på 4-5 tdr. land omgivet af 150-200 tdr. land hede, mose, kær og mindre damme. Her fløj der over tørvegraven en lille flok Digesvaler (*Riparia riparia*) og Landsvaler (*Hirundo rustica*), som fangede insekter i det varme og stille solskinsvejr. Blandt disse fugle opdagedes en meget større fugl, der var på størrelse med en mellemstor vadefugl. Den viste samme adfærd som svalerne under flugten, idet den fløj kredsende rundt i hurtig flugt, medens den af og til steg skråt i vejret for at fange insekter. Samme jagtteknik som ofte ses hos Sortterne (*Chlidonias niger*), Dværgmåge (*Larus minutus*) og Hættemåge (*Larus ridibundus*) på varme, stille sommerdage.

LEO KORTEGAARD
Grenåvej 2, 8410 Rønne

SUMMARY: A Pratincole (*Glareola sp.*)* was observed in a moor at Øster Stenholt, Midtjylland, on 24. July 1969. The bird was catching insects over open water together with Sand Martins (*Riparia riparia*) and Swallows (*Hirundo rustica*).

(L. KORTEGAARD formoder, at det har drejet sig om den Sortvingede Braksvale (*Glareola nordmanni*), der kun er truffet to gange tidligere i Danmark, idet vingundersiden forekom helt sort. Imidlertid virker den røde vingunderside af Halsbåndbraksvale (*Glareola pratincola*) også sort på afstand, og vi har derfor ikke kunnet godkende fuglen som *Glareola nordmanni*. – Sjældenhedsudvalget).

FLYVEDYGTIG RØDRYGGET TORNSKADE (*Lanius collurio*) MED KUN FIRE HÅNDSVINGFJER I VENSTRE VINGE

D. 19. oktober 1967 så NIELS KRABBE en småfugl blive bildræbt, da den fløj over en vej nær Falsterbo, Sverige. Fuglen var en Rødrygget Tornskade (*Lanius collurio*), og tidspunktet på året, nemlig mere end 4 uger efter artens normale træktid (Förteckning över Sveriges fåglar. –

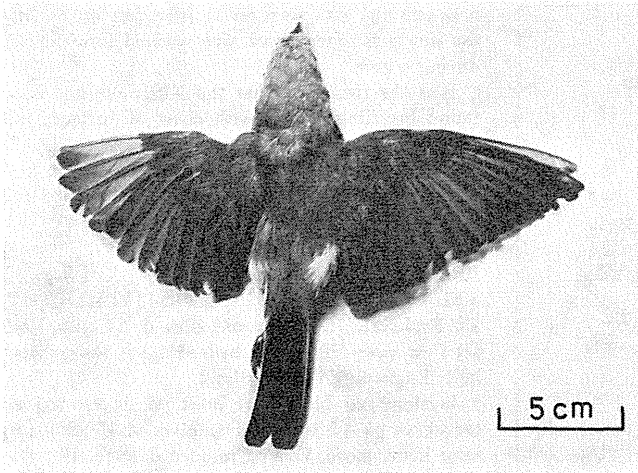


Fig. 1. Skind af Rødrygget Tornskade som d. 19. oktober 1967 trafikdræbtes ved Falsterbo i Sverige. Bemærk den tilspidsede facon på andenyderste fjer (håndsvingfjer nr. 4) i venstre vinge, der sammen med længden sandsynliggør, at den har byttet plads med den nu yderste fjer (håndsvingfjer nr. 3).

Fig. 1. Redbacked Shrike from Falsterbo 19. October 1967. Notice in the left wing the pointed shape of the primary second to the tip which indicates that it is originally primary no. 4 (see also fig. 2).

Stockholm 1962), var således højst usædvanligt. Årsagen til den sene forekomst var rimeligvis et alvorligt, fysisk handicap, der i det ydre viste sig ved, at venstre vinge var meget kortere end højre (fig. 1).

Venstre vinge målte kun 66,0 mm, hvilket er 72 % af højre vinges længde (se tabel 1). Med et mål på 92,0 mm lå den intakte, højre vinge i underkanten af det normale, idet 40 adulte ♂♂ af Rødrygget Tornskade, som jeg har målt i Zoologisk Museums samlinger, i vingelængden varierer mellem 91 og 97 mm med et gennemsnit på 93,8 mm \pm 1,6 mm. De øvrige, ydre mål viste intet afvigende. Halen målte således 73 mm og viste symmetrisk slid på de 12 styrefjer. Desværre er vægten ukendt, men finderer oplyser, at fuglen ikke under skindlægningen virkede afmagret.

Den korte, venstre vinge manglede 6 håndsvingfjer. På basis af de tilbageblevne 4 fjers længde (tabel 1) og placering (fig. 2) er det rimeligt at

antage, at det er de 4 inderste håndsvingfjer, der er blevet tilbage. De to yderste fingre og størstedelen af mellemhåndsknogle manglede ligeledes (fig. 2). Det er bemærkelsesværdigt, at de to yderste håndsvingfjer i den beskadigede vinge tilsyneladende har byttet plads (se tekst til fig. 1), og i det hele taget er deres benunderstøttede placering udenfor de sædvanlige pladser på *metacarpalia* afvigende.

Den kendsgerning, at fuglen – på trods af, at arten er nattækker – under efterårstrækket blev standset af det åbne vand ved Falsterbo, taler for, at den først efter sin ankomst til yngleområdet om foråret er blevet udsat for læsion af venstre vinge. Beskadigelsen, der har virket som en amputation, kan f. eks. være forårsaget af et større blyhagl, som dels har splintret mellemhåndsknogle, dels har afbrudt nerve- og blodforsyning til den uden for liggende del af vingen, således at denne er »visnet« bort. Sandsynligvis er det den

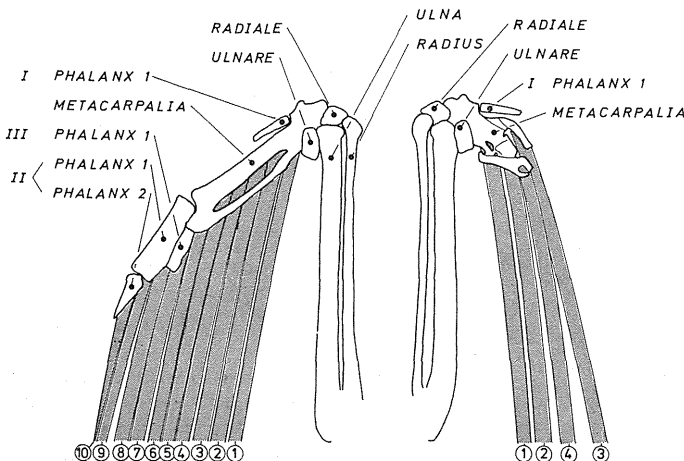


Fig. 2. På grundlag af røntgenfotografier er fra undersiden vist de enkelte vingeknogler og alle håndsvingfjerens placering på disse (andre fjer er udeladt). I venstre vinge er de to yderste svingfjers placering på tilhæftede benbroer bemærkelsesværdig.

Fig. 2. This drawing made from X-ray photographs shows the wings from below. Note the remarkable placing of the two outermost primaries in the left wing.

Tabel 1. Vingelængde (håndrod - vingspids), areal (BALDWIN, S. P. *et al.*, 1931: Scient Publ. Cleveland Mus. 2: 1-165) og længden af nogle fjer (fra hud ved basis til spids). De øvrige fjers længder var ens i begge vinger.

Table 1. Wing length, wing area (measured according to BALDWIN *et al.* (op. cit.)), and the lengths of primaries measured from skin to tips.

	I	II	I II %
	højre vinge <i>right wing</i>	venstre vinge <i>left wing</i>	
længde <i>length</i>	92 cm	66 cm	72 %
areal <i>area</i>	46 cm ²	39 cm ²	85 %
1. håndsvingfjer (<i>primary</i>)	56,5 mm	55,0 mm	
2. —	56,5 mm	55,0 mm	
3. —	56,0 mm	55,0 mm	
4. —	60,0 mm	56,0 mm	

ret stærke, hindeagtige svingfjerssøm (*ala membrana*), der som fæste for svingfjerspapillerne har været i stand til at fastholde de to ved læsionen afrevne benstumper umiddelbart under spidserne af håndsvingfjerene nr. 3 og 4 - således at det er disse stumper der nu som sekundært tilfæstede benbroer støtter de to fjer (fig. 2).

POUL HALD-MORTENSEN

Zool. Mus., Universitetsparken 15, 2100 Købh. Ø

SUMMARY: Redbacked Shrike (*Lanius collurio*) still able to fly with only four primaries in the left wing. - On 19. October 1967, about one month after the normal migration season of the species, a Redbacked Shrike (*Lanius collurio*) was killed by a car near Falsterbo, Sweden. It is supposed that the Redbacked Shrike had been hit by a shot after its arrival at the breeding area in the spring. The anatomy of the left wing is described (figs. 1 and 2, Table 1); probably it was the *ala membrana* which was able to keep the splinters of bone underlying the feather papillas of primaries no. 3 and 4 in contact with the *metacarpalia*.

SKÆGMEJSEN (*Panurus biarmicus*)*

IAGTTAGET I FELSTED KOG

Søndag d. 4. august 1968 iagttaget undertegnede 3 Skægmejser (*Panurus biarmicus*) under et besøg i Felsted Kog i Vestjylland. Da denne art for tiden er ved at trænge frem i Danmark og for første gang iagttoget i dette område som formodet ynglende, skal vi give en nøjere beskrivelse af fundet.

Efter at have iagttaget området fra en dæmning, der løber langs Felsted Kogs sydøstside, begav vi os af en sti, der langs en kanal fører ud til kanten af rørskoven. Der var ikke gået mere end 10 minutter herude, før vi så 2 små mejselignende fugle komme flyvende. Det var deres karakteristiske stemme, der lød som et stedse gentaget: *tyv - tyv - tyv . . .*, der påkaldte opmærksomheden. Denne stemme, som er ganske anderledes end nogen af rørskovens andre fugles, havde KURT FREDERIKSEN haft lejlighed til at høre året før ved 2 ynglefund i den sydlige del af landet, så han fik derfor straks mistanke om, at det drejede sig om Skægmejser. De satte sig et øjeblik i rørskoven kun 3-4 m fra os, og i kikkert bestemtes fuglene til en han og en hun el. ungfugl. Ved at følge efter dem gennem rørskoven fik vi lejlighed til at studere dem nærmere i længere tid.

Medens hannen med sine karakteristiske farver, hvor særligt det askegrå hoved med de sorte skægstriber let lod sig bestemme, var det os ikke muligt at afgøre, om den ledsagende fugl var en voksen hun eller en ungfugl. Den var lys gulbrun på oversiden af ryggen med et gulbrunt hoved. På et tidspunkt, da vi havde den meget fint i kikkerten på nært hold, lagde vi mærke til næbfarven, der mindede om Hortulanens (*Emberiza hortulana*). Denne farve stemmer ikke overens med farveplancen af Skægmejseren i »Europas Fugle«, hvor farven nærmest er gullig.

Et stykke tid efter kom endnu en hun el. ungfugl til stede, og på et tidspunkt havde vi alle 3 fugle i samme kikkertfelt. Sandsynligheden taler for, at det har drejet sig om et ynglepar med en unge. Det er velkendt, at ungfuglene følger forældrene i lang tid efter, at de er blevet flyvefærdige.

Med sin lange, i flugten noget udbredte hale, sin mejseagtige, hoppende flugt lavt over rørskoven og sin *tyv - tyv - tyv . . .* stemme, kan Skægmejseren ikke forveksles med nogen anden dansk fugl.

Ikke blot i Danmark er Skægmejseren begyndt at optræde som ynglefugl (F. JENSEN & L. KORTEGAARD, 1968. - Dansk Ornith. Foren. Tidsskr. 62: 145), men også i Skåne, hvor rede blev fundet i 1966 (S. A. BENGTSON, 1967. - Vår Fågelvärld 27: 244-48), samtidigt med at den hollandske bestand er gået voldsomt frem (C. G. B. TEN KATE, 1965: Ornithologie van Nederland 1965: 14-58). Der må derfor være tale om en generel forskydning af artens udbredelsesområde, og det vil være interessant at følge artens indvandring i Danmark så nøje som muligt.

KURT FREDERIKSEN TOMMY DYBBROE
Zool. Mus., Universitetsparken 15, 2100 Købh. Ø.

SUMMARY: Bearded Tit (*Panurus biarmicus*)* in Felsted Kog, western Jutland, 1968. — 1 ♂ and 2 ♀/juveniles were observed in this locality on 4. August 1968. It is suggested that the birds may have bred there.

(Skægmejsens pludselige optræden som ynglefugl i Danmark i 1967 og 68 er vel nu almindelig kendt blandt danske ornithologer. Det vil være yderst interessant at følge artens indvandring i Danmark så omhyggeligt som overhovedet muligt, og man skal derfor opfordre alle ornithologer til ikke blot at kigge efter arten, men også videregive iagttagelserne til Faunistisk Kartotek eller til offentliggørelse i et af tidsskrifterne, således at der tilvejebringes et så stort materiale som muligt. — RED.)

**LILLE FLAGSPÆTTE (*Dendrocopos minor*)*
SOM YNGLEFUGL I DANMARK**

I forsommeren 1969 konstaterede LARS NORMANN JØRGENSEN og undertegnede, at den Lille Flagspætte (*Dendrocopos minor*) ynglede i Sydsjælland. Den første iagttagelse foreligger d. 29. marts, hvor en hun sås i færd med at søge føde i et æbletræ.

YNGLEFORLØB: D. 8. maj iagttages både han og hun i en Rødel helt nede ved bredden af en å. Redeudhugningen er begyndt, og begge fuglene er beskæftiget med arbejdet. Kl. 15 arbejder hunnen alene. Den hakker i ca. 5 minutter ad gangen, hvorefter den kommer ud et øjeblik for kort efter at fortsætte arbejdet. Under udhugningen flyver spånerne konstant ud af redet. Da fuglen under hakkearbejdet stikker hele bagkroppen ud af redet, er det sandsynligt, at redehugningen først er begyndt samme dag eller dagen før. De fire følgende dage fortsættes huggearbejdet, og den 11. maj kommer læge LORENZ FERDINAND på kontrolbesøg og fotograferer fuglene.

Fra d. 17. maj til d. 5. juni ses fuglene i alt kun to gange, og rugningen står sikkert på i en del af denne periode.

D. 5. juni ses begge fugle konstant flyve til og fra redet, og ungerne må være kommet ud af æggene. D. 8. juni høres ungerne stemmer fra redet. De fodres ca. hvert andet minut af forældrene. D. 11. juni fotograferes forældrene med foder i næbbet ved redet. Herefter ses hunnen næsten ikke mere. Først d. 19. juni dukker hun op, netop som cand. mag. N. O. PREUSS og PELLE ANDERSEN-HARILD er på kontrolbesøg. Dagen efter ses hun fodre sammen med hannen, men hannen er dog den flittigste. Denne dag iagttages det også, hvorledes forældrene fjerner ungerne ekskrementer. De flyver bort fra redet med ekskrementer i næbbet, lander dernæst i et

træ og anbringer det sandsynligvis på en vandret gren, idet det ikke bliver smidt ned på jorden.

D. 21. juni lavede jeg en to timers fodringsundersøgelse (tabel 1). Ungerne var på dette tidspunkt 17 dage gamle. Af undersøgelsen fremgår det, at der fodres 25 gange i løbet af to timer (fra kl. 10 til kl. 12), hvilket i snit er én fodring for hvert femte minut, og hannen var vel at mærke alene om dette. Det mindste fodringsinterval er på ét minut, det største er på 10 minutter. Et af disse længere intervaller opstår kl. 11.09, hvor fuglen sidder og hviler sig i redet efter 5 lange fourageringsudflugter. Fuglen søgte fortrinsvis føde inden for en afstand af ca. 200 m fra redet, og de længste fourageringstogter gik i nord-sydlig retning langs åen. Der blev kun fløjet ganske korte strækninger (ca. 25 m) i øst-vestlig retning. Når et godt fourageringssted blev fundet, besøgte dette flere gange i træk, hvorefter et nyt opsøgte. Det bør bemærkes, at hannen både denne dag og dagen før fangede insekter i luften på fluesnappevis.

D. 22. juni var der overhovedet ingen aktivitet ved redet, og ungerne har sikkert forladt reden. D. 23. og 24. juni sås hannen med to unger i nogle gamle elletræer. Fuglene besøgte også en tilstødende have, hvor de i en halv times tid opholdt sig i et kirsebærstræ. Hunnen fodrede ungerne. Den 25. juni var fuglene væk, og de blev ikke set siden. Det skal dog bemærkes, at vi begynte tog på sommerferie kort efter. Hvis vi var blevet hjemme, ville vi måske nok have kunnet se dem nogle gange endnu.

Af ovennævnte observationer fremgår det, at redehugningen har varet ca. 5 dage. Angivelse af rugetiden er noget problematisk, idet vi ikke kender æglægningstidspunktet. Regner man imidlertid med en uges pause efter den energikrævende redeudhugning og ca. 5 dage til æglægning, får man en rugetid på ca. 12 dage, hvilket lyder ganske rimeligt (se f. eks. BLUME, D., 1968: Die Buntspechte. — Die neue Brehm-Bücherei). Ungerne ophold i reden kan derimod fastslås nøjagtigt, idet fodringsaktivitet blev konstateret d. 5. juni, og ungerne forlod reden d. 22. juni, hvilket giver en redetid på 18 dage.

BIOTOP: Ynglebiotopen er et parklignende område med spredtstående gamle løvtræer og store græsplæner. Området ligger ned til en å. Nord og syd for området findes gammel løvskov langs åen, og hele vejen på den anden side af åen findes ligeledes gammel løvskov. Som yderligere karakteristisk af ynglebiotopen skal det nævnes, at både Kærnebider (*Coccothraustes coccothraustes*) og Grå Fluesnapper (*Muscicapa striata*) yngler i det samme område, den Grå Fluesnapper oven i købet i det samme træ som den Lille Flagspætte.

Selve redetræet var en gammel ca. 13 m høj Rødel (*Alnus glutinosa*), hvis øverste halvdel af hovedstammen var gået ud. Redehullet vendte mod vest og var udhugget i en højde af ca. 10 m. Der var flere gamle redeguller, at dømme efter størrelsen også udhuggede af Lille Flagspætte, og i disse boede et par Stære (*Sturnus vulgaris*) i ca. 12 m højde samt et par Gråspurve (*Passer domesticus*) i ca. 8 m højde. Disse redeguller vendte også mod vest, og der fandtes yderligere 8 redeguller vendende mod syd.

De gamle redeguller vidner om, at den Lille Flagspætte også i tidligere år må have ynglet på stedet. Sandsynligheden for dette bekræftes ydermere derved, at der i 1967 blev gjort adskillige iagttagelser af arten, særlig om foråret, og både af han og hun. Det er overvejende sandsynligt, at den Lille Flagspætte har ynglet på lokaliteten både i 1967, 1968 og 1969, endog i det samme træ.

Tabel 1. Fodringsstabel for Lille Flagspætte ♂ d. 21.6.1969 fra kl. 10.00 til kl. 12.00.

Table 1. Feeding activity of male Lesser Spotted Woodpecker (21.6.1969, 1000–1200 hours).

Tid for fodring kl.	Nyt fourageringssted
Time at feeding	New foraging locality
10.00	100 m N
10.02	100 m N
10.04	100 m S
10.10	150 m S
10.20	50 m S
10.24	25 m Ø
10.31	25 m Ø
10.37	300 m S
10.42	50 m SØ
10.52	500 m N
10.59	500 m N
11.01	500 m N
11.03	500 m N
11.06	500 m N
11.09	? sidder ca. 5 min. i redetræet
11.19	25 m V, fangede insekter i luften
11.21	25 m V
11.26	200 m N
11.30	200 m N
11.35	200 m N
11.40	200 m N
11.44	25 m NV
11.54	25 m Ø
11.55	25 m Ø
11.59	sidder først lidt i redetræet, 50 m SV

SAMMENLIGNING MED TIDLIGERE FUND: Lille Flagspætte er kun én gang tidligere med sikkerhed konstateret som dansk ynglefugl (KNUDSEN, B., 1966: Lille Flagspætte som ynglefugl i Danmark. – Dansk Ornith. Foren. Tidsskr. 60: 93). Sammenlignes det foreliggende redefund med det fra 1964, er der visse iøjnefaldende ligheder.

For det første den nære tilknytning til ålb. Åløbet gør sandsynligvis sin indflydelse gældende derved, at der et sådant sted altid vil være en overflod af insekter til stede. Det blev jo også ligefrem iagttaget, at hannen fangede insekter i luften.

Det andet lighedspunkt er dette, at hannen i begge tilfælde var næsten alene om at klare fodringen, i hvert fald i sidste halvdel af den tid, ungerne opholdt sig i reden.

For det tredje stemmer de to yngletidspunkter godt med hinanden, idet ungerne i 1964 forlod reden d. 18. juni og i 1969 d. 22. juni. Det er lidt senere end i Tyskland (BLUME, *op. cit.*) og tidligere end i Finland (PYNÖNEN, 1939: Beiträge zur Kenntnis der Biologie finnischer Spechte, I. – Ann. Zool. Soc. Zool.-Bot. Fenn. Vanamo 7,2).

For det fjerde var ungeantallet ved de to ynglefund det samme, nemlig to. Det lave ungetal skyldes sikkert flere årsager. Da det næsten kun er hannen, der fodrer, vil det sikkert kun være muligt at opfodre de 5-6 unger, som er det normale (PYNÖNEN, *op. cit.*), på den optimale biotop. I Finland søger hannen ifølge PYNÖNEN (*op. cit.*) føde til ungerne indenfor en afstand af 100 m fra redet, oftest i 5-40 m afstand. I det foreliggende tilfælde måtte hannen søge føde indenfor 200 m eller endog længere væk, men oftest fouragerede han dog i en afstand af ca. 25 m fra reden. Fødemulighederne har måske ikke været lige så gode her som på artens optimale yngleplads i Finland, derfor det lave ungetal. Nogle ubefrugtede æg kan dog også være en forklaring, ligesom ungerne kan være så krigeriske overfor hinanden, at en af dem går til grunde (BLUME, *op. cit.*).

For det femte fuglenes tilsyneladende bratte forsvinden fra området, efter at ungerne fløj fra reden.

Disse ligheder og de øvrige biologiske iagttagelser stemmer godt overens med oplysningerne i litteraturen (se f. eks. BLUME, *op. cit.*).

INDVANDRING: At den Lille Flagspætte først nu i 1960'erne er begyndt at yngle i Danmark er lidt af en gåde, idet arten er udbredt i alle landene omkring Danmark. Det kan således næppe være klimatiske årsager, der gør sig gældende. LØPPENTHIN (Danske ynglefugle i fortid og nutid.

– Odense 1967) mener, at grunden heller ikke alene kan være mangelen på egnede redetræer som følge af nutidens rationelle skovdrift.

At der er mangel på egnede redetræer, synes jeg dog at have konstateret på flere lokaliteter, både på Sjælland og i Sønderjylland, hvor jeg i sommeren 1970 i Frøslev Plantage oplevede at se et gammelt udgået grantræ, som havde fået lov at blive stående, og som var fuldstændig gennemhullet fra alle sider fra et par meter over jorden og op til toppen i 10-15 m højde af redehuller, som var udhugget af spætter. Også i løvskove (Boserup skov ved Roskilde f. eks.) er det almindeligt at se flere spættehuller i de få udgåede træer, og den Lille Flagspætte ynglede sandsynligvis også flere år i det samme træ.

Et konkurrencemoment gør sig nok også gældende, når og hvis den Lille Flagspætte vil forsøge at indvandre til Danmark, idet den Store Flagspætte (*Dendrocopos major*) er så almindelig udbredt herhjemme. Konkurrencen imellem de to arter gør sig sikkert gældende både med hensyn til føde og egnede redetræer. PYNNÖNEN (*op. cit.*) omtaler et tilfælde, hvor Stor Flagspætte fordrev Lille Flagspætte fra redehullet. Men den Lille Flagspætte bliver også udsat for konkurrence fra andre hulrugende arters side. PYNNÖNEN (*op. cit.*) omtaler således et tilfælde, hvor Broget Fluesnapper (*Muscicapa hypoleuca*) fordrev den Lille Flagspætte fra redehullet.

Ved dette ynglefund udhuggede den Lille Flagspætte sandsynligvis 11 redehuller i løbet af tre år. Det er sikkert ikke med sin gode vilje, at den har måttet lave 3-4 redehuller hvert forår. Stære,

spurve og andre hulerugende arter har sikkert gjort deres indflydelse gældende.

Det må dog stadig stå som en gåde, at arten ikke er indvandret for f. eks. 100-200 år siden, hvor der har været rige redemuligheder.

Indvandringmulighederne til Danmark er gode både fra nord (Sverige) og fra syd (Slesvig). Fuglene fra de to hidtidige ynglefund stammer sandsynligvis fra Sverige og tilhører således underarten *Dendrocopos minor minor* (L.). At de første ynglefund stammer fra Sjælland, stemmer godt overens med det forhold, at arten, som ellers er en tilfældig gæst i Danmark, hyppigst er set i Nordsjælland (SALOMONSEN, F., 1963: Oversigt over Danmarks fugle. – København).

Til sidst vil jeg gerne rette en tak til cand. mag. N. O. PREUSS for gennemlæsning af manuskriptet.

SUMMARY: Lesser Spotted Woodpecker (*Dendrocopos minor*)* recorded as a breeding bird in Denmark for the second time. – The observations are from the period: 8. May 1969, where nest-building was observed, until 24. June 1969, when the female was seen together with two juveniles outside the nest. The nest hole was placed in a common alder (*Alnus glutinosa*), placed in a park-like area near a stream in southern Zealand. The species probably has bred in the same locality during the years 1967-69. Some details on breeding behaviour are given.

STEN ASBIRK

Forvalterboligen, Sct. Hans Hospital
4000 Roskilde

SPREDTE IAGTTAGELSER

NORDISK LAPPEDYKKER (*Podiceps auritus*)
D. 4. og 5. juli 1969 iagttoges en Nordisk Lappedykker i Bankel Sø, Haderslev Næs. Fuglen lå blandt Toppede Lappedykkere (*Podiceps cristatus*) og Blishøns (*Fulica atra*).

F. GABELGÅRD, A. FÆRGEMAN, L. JENSEN og
W. ESBENSEN

MALLEMUK (*Fulmarus glacialis*)

29.6.1968 fandt jeg en Mallebuk (♂ ad.) i klitten ved Klitmøller Strand. Fuglens venstre vinge var brækket. Følgende mål blev taget: næb (til pandefjerens basis): 42 mm, tars: 55 mm, vinge 34 cm (hvilket viser, at det har drejet sig om et eksemplar af racen *audoboni* BONAPARTE, der bl.a. yngler i England. – red.). Fuglen tilhørte den lyse fase.

J. L. PEDERSEN

HVINAND (*Clangula hyemalis*)

5.7.1968 blev en Havlit ♀ set i kanalen ved Bygholms Vejle i Thy.

JOHNNY L. PEDERSEN

KONGEEDERFUGL (*Somateria spectabilis*)

28.1.1968 så min hustru og jeg en Kongeederfugl* ♂ på nordsiden af Asnæs ca. 2 km fra spidsen. Den lå 40-50 m fra land sammen med en Ederfugl (*Somateria mollissima*) ♂.

JOHN ANDERSEN

HVEPSEVÅGE (*Pernis apivorus*)

Følgende observationer af fugle trækkende midt på dagen blev gjort i Thy i 1968: 3 mod NW ved Vorup Sø 1.7., 2 mod N ved Hansted 2.7. og 10 mod N ved Vilsbøl Plantage 3.7.

JOHNNY L. PEDERSEN

LÆRKEFALK (*Falco subbuteo*)

3.7.1968 så jeg en ad. kredsede over Vilsbøl Plantage i Thy.

JOHNNY L. PEDERSEN

AFTENFALK (*Falco vespertinus*)

2 Aftenfalk* juv. sås 2.9.1968 ved landevejen mellem Gedesby og Gedser på Falster. De to fug-

le, der tydeligt holdt sammen (søskende?), sad for det meste på ledningerne langs vejen, hvorfra de flere gange sås flyve ned på vejens asfalt og grøftkantens vegetation for at gribe bytte (græshopper, biller?) med fremstrakte fangere.

A. SCHAT KIELBERG

ENKELTBEEKKASIN (*Limnocyptes minimus*)

15.8.1968 iagttoges en Enkeltbekkasin (tidlig trækfugl?) på Rømø mellem Lakolk og Mølby.

PETER CARSTENS

ENGSNARRE (*Crex crex*)

Engsnarren blev hørt flere gange i Råbjerg Mose i foråret 1969. En aften hørtes to hanner samtidigt. D. 14. juli blev et kuld kyllinger (7-8 stk.) fundet, da man hos HARRY JENSEN, Blæsbjerg, var i færd med at slå hø i udkanten af mosen. Den gamle fugl blev set i umiddelbar nærhed af kyllingerne, der på dette tidspunkt var nogle få dage gamle.

Engsnarren er også iagttaget i Jelstrup mellem Hjørring og Løkken i foråret 1968. I dette område

fandt jeg den ikke i foråret 1969, skønt jeg ledte efter den.

CHR. NØRGÅRD

ISFUGL (*Alcedo atthis*)

1 sås d. 18.10.1969 ved pumpestationen ved Attrup syd for Brovst i Vendsyssel.

N. E. KORSBÆK NIELSEN

HVIDVINGET KORSNÆB (*Loxia leucoptera*)

3 Hvidvingede Korsnæb* iagttoges 19.2.1967 i fyrreplantagen umiddelbart syd for Fornæs Fyr. Det drejede sig om 1 ♂ og 2 ♀/juv.; der var betydelig forskel på stribningen af de to sidste, så det er muligt, at det har drejet sig om 1 ad. ♀ + 1 juv. F. LUND HENRIKSEN K. PEDERSEN

Mindst 2 Hvidvingede Korsnæb* (1 ad ♀ + 1 juv.) sås i perioden 15.-20.12.1967 i nogle lærketræsbevoksninger imellem etageejendomme i Lyngby nord for København. De færdedes i flok med ca. 40 Små Korsnæb (*Loxia curvirostra*). I flokken sås også ved 2 lejligheder Stor Korsnæb (*Loxia pityopsittacus*), nemlig henholdsvis 2 fugle, 1 ♂ + 1 juv. og 1 juv. J. B. BRUN

Anmeldelser

HELMUT BANDORF: Der Zwergtaucher. Die neue Brehm-Bücherei 430. (204 p., 77 ill.). – A. Ziemsen, Wittenberg Lutherstadt 1970. Pris: DM 16,80.

Bogen, en videreførelse af et eksamensarbejde fra Würzburg, er en særdeles grundig fremstilling af forf.s undersøgelser over den Lille Lappedykker. Efter de sædvanlige kapitler om systematik og feltkendetegn omtales fældning, bevægelser, fjerpleje, adfærdsforhold, stemme (med spektrogram), døgnrytme under forskellige vejrforhold, zoogeografi, biotop, bestandstæthed og ernæring. Derefter behandles yngleforholdene på godt 100 sider. Parringsadfærd og revirforsvar beskrives indgående. Arten er strengt monogam, og hvis flere par ruger i et mindre vand, foregår »kolonidannelsen« vist efter nogenlunde samme principper som mellem godt vinterfodrede villasolarter. Der er meget omhyggelige iagttagelser af ungerne fra klækningen, til de har nået en alder af 85 dage. I de første 18 dage var der daglig kontrol, og i de næste 18 dage førtes 16 kontroller; herefter kun-

ne der gå én eller et par dage mellem besøgene. Trækforholdene omtales udførligt; bl. a. nævnes 3 danske individer, der er genfundet i henholdsvis England, Holland og Nordvesttyskland. Til slut findes afsnit om fjender og dødsårsager, levetid, som hos én af 280 ringfugle var 12 år, og en litteraturliste på 11 tæt trykte sider. LØPP.

KAREL HUDEC & JAN ROTH: Die Graugans. Die neue Brehm-Bücherei 429. (148 p., 1 farvetavle af næb, 107 tekstfigurer, hvoraf 80 fotografier, resten stregtegninger og kort). – A. Ziemsen, Wittenberg Lutherstadt 1970. Pris: DM 13,00.

En udmærket fremstilling af Grågåsens resultat af et tjekkisk-hollandsk samarbejde. Begge forf. har taget sig af udbredelse og træk, Hudec alene af resten, så den væsentligste indsats er nok hans. I Danmark er Grågåsens næppe, som anført et sted i bogen, »den bedst kendte større fugl«. Den vækker altid opmærksomhed her, og de i yngletiden