

Appendiks 1 til artiklen Heldebjerg *et al.* 2024: Rågen er i stigende grad en byfugl, selv om de fleste stadig yngler i det åbne land. – Dansk Ornitologisk Forenings Tidsskrift 118 (2024): 113-123.

Forekomst af habitattyper i forskellige afstande af rågekolonier

The extent of habitat types within different distances of Rook colonies

Tab. A1. Sammenligning af retning og statistisk signifikans af udbredelsen af hver habitattype (%) inden for afstande på 500 m, 1000 m og 2000 m fra alle rågekolonier med samme afstande fra tilfældigt udvalgte punkter. 'Mindre' indikerer mindre af habitattypen ved kolonier end ved tilfældige punkter inden for samme afstand; 'Mere' indikerer det modsatte. *** indikerer signifikante forskelle ved ANOVA-tests på bestandsgennemsnit $P < 0,001$, ** $P < 0,01$, * $P < 0,05$ og ns indikerer ingen signifikante forskelle.

*Direction and statistical significance of a comparison of the extent in percentage of each habitat type within an area 500 m, 1000 m and 2000 m from all rook colonies compared to those within the same distance from random points. 'Mindre' indicates less of the land cover type within each given distance from the rookeries compared to random points; 'Mere' indicates the opposite. *** indicates significant differences based on ANOVA tests between the population means at $P < 0.001$, ** $P < 0,01$, * at $P < 0.05$ and ns indicates not significantly different.*

Afstand fra koloni/tilfældigt punkt med beregning af andel af habitattyper		Statistisk sammenligning mellem gennemsnit af hver enkelt habitattype inden for forskellige afstande af rågekolonier og tilfældige punkter				
<i>Distance from rookery/random point over which each habitat types area was calculated</i>		<i>Statistical comparisons between means of each of the habitat types within 500 m, 1000 m and 2000 m of rookeries and those of randomly selected points</i>				
Østjylland	År <i>Year</i>	Agerland <i>Agriculture</i>	Skov <i>Forest</i>	Græs <i>Grass</i>	Bymæssig <i>Urban</i>	Andet <i>Other</i>
500 m	1991	mindre***	ns	ns	mere**	mere***
1000 m	1991	mindre***	ns	ns	mere**	mere***
2000 m	1991	mindre***	mindre*	ns	mere**	mere***
500 m	2021	mindre***	mindre*	mere**	mere**	ns
1000 m	2021	mindre***	mindre***	mere***	mere**	ns
2000 m	2021	mindre***	mindre***	mere***	mere**	ns
Aalborg						
500 m	1991	(mindre)	(mindre)	ns	ns	ns
1000 m	1991	ns	ns	ns	ns	ns
2000 m	1991	(ns)	ns	ns	ns	ns
500 m	2021	mindre***	ns	ns	mere**	ns
1000 m	2021	(mindre)	ns	ns	mere**	ns
2000 m	2021	ns	ns	ns	(mere)	ns
Svendborg						
500 m	1991	mindre**	ns	ns	mere***	ns
1000 m	1991	mindre*	ns	ns	mere***	ns
2000 m	1991	mindre*	ns	ns	mere***	ns

500 m	2021	mindre**	ns	mere**	mere***	ns
1000 m	2021	mindre*	ns	ns	mere***	(ns)
2000 m	2021	mindre*	ns	ns	mere***	(ns)
Farum						
500 m	1991	ns	ns	ns	mere*	ns
1000 m	1991	(mindre)	ns	ns	(mere)	ns
2000 m	1991	ns	ns	ns	(mere)	ns
500 m	2021	ns	ns	ns	mere*	ns
1000 m	2021	ns	ns	ns	mere*	ns
2000 m	2021	ns	mindre*	ns	mere*	ns

Fig. A1

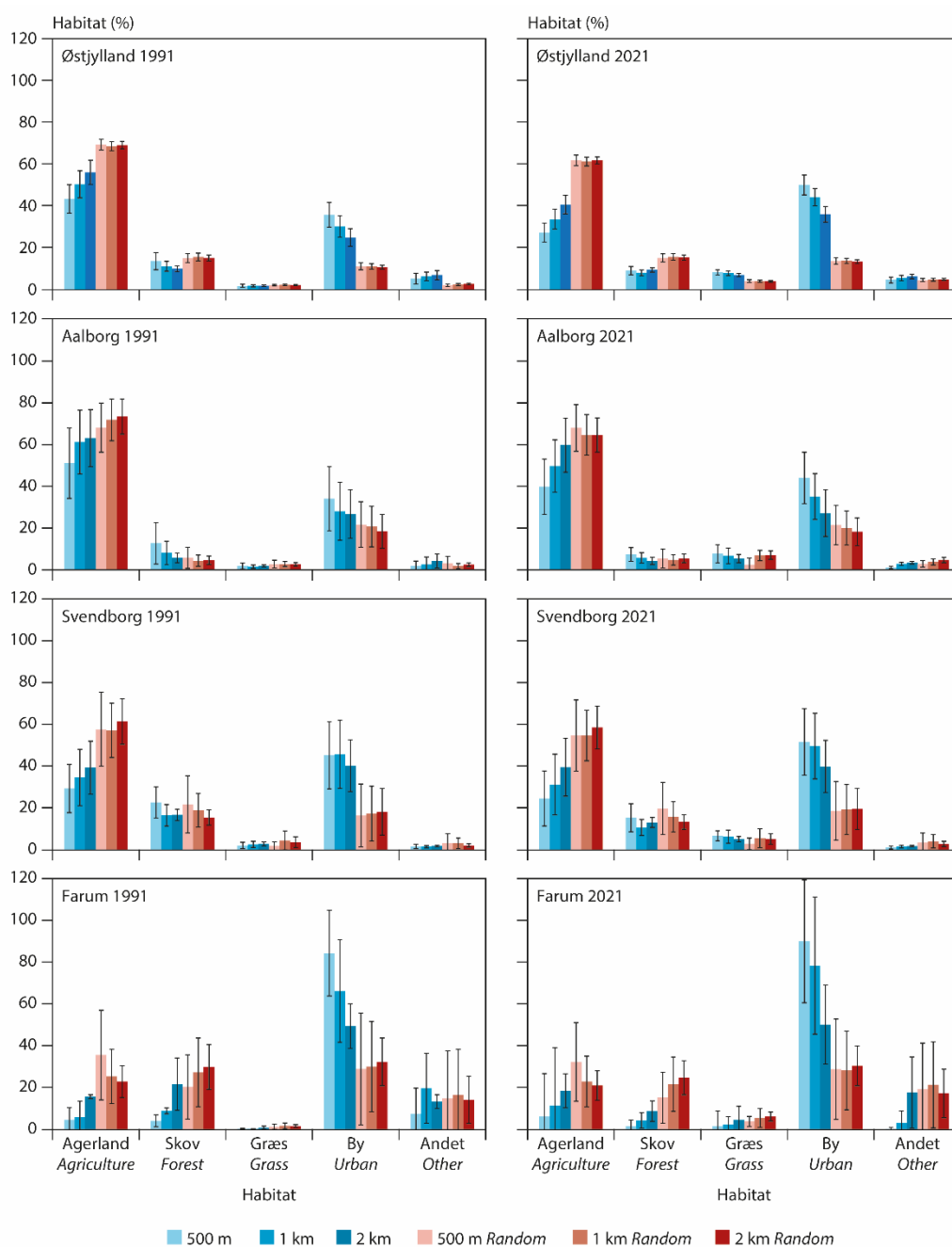


Fig. A1. Gennemsnitlige andel land af de fem overordnede habitattyper ($i \pm 95\%$ CI) indenfor 500 m, 1000 m and 2000 m radius om rågekolonierne i de fire studieområder i cirka 1991 (venstre kolonne) og cirka 2021 (højre kolonne) sammenlignet med de samme værdier beregnet på op til tilfældige punkter i samme områder og med samme radius fra punkterne. A, Østjylland (1991/2021); B, Aalborg (1986/2018); C, Svendborg (2004/2021); D, Farum (1991/2021) (se også Tab. 1.). Bemærk, at der er forskellige skalaer på y-akserne ved de forskellige figurer.

Average proportion of land of the five main defined habitat types (in $\% \pm 95\%$ CI) within 500 m, 1000 m and 2000 m radius of the rookeries in each of the four study areas in c. 1991 (left column) and c. 2021 (right column) compared to the same values calculated around random points in same areas. A: Østjylland (1991/2021), B: Aalborg (1986/2018), C: Svendborg (2004/2021) and D: Farum (1991/2021) (see also Tab. 1). Note differing y-axes scale associated with different graphs.