

# Projekt Hedehøg 2010

DOF's arbejdsrapport fra Projekt Hedehøg

Lars Maltha Rasmussen & Michael Clausen



Jens Peter Bjerrum, hedehøgeværter ved Brøns, hjælper til ved ringmærkning af ungerne i reden som blev hegnet. Høsten skete før ungerne fløj fra reden.

Projekt Hedehøgs hjemmeside: [www.dof.dk/projekthedeoeg](http://www.dof.dk/projekthedeoeg)

DOF's projektmedarbejder: Michael B. Clausen. Tlf. 75 44 15 30

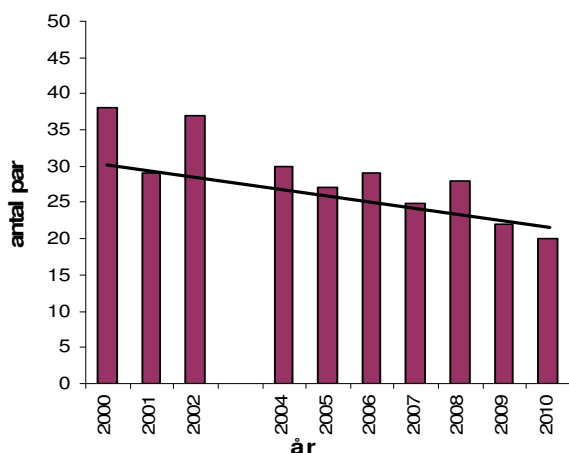
## Datablad

- Titel:** Hedehøg i Sydvestjylland ynglesæsonen 2010  
– arbejdsrapport fra Projekt Hedehøg
- Forfatter:** Lars Maltha Rasmussen & Michael Bødker Clausen
- Udgiver:** Dansk Ornitologisk Forening
- Projektansvarlig:** Henning Heldbjerg
- Foto:** Alle fotos i denne rapport: Lars Maltha Rasmussen. Kan benyttes efter aftale med fotografen.
- Bedes citeret:** Rasmussen, L.M. & Clausen. M.B. 2010: Hedehøg i Danmark ynglesæsonen 2010 – arbejdsrapport fra Projekt Hedehøg.  
Dansk Ornitologisk Forening.
- Kan rekvireres hos:** Web page:  
[www.dof.dk/sider/images/stories/proj/hedehoeg/dokumenter/hedehoeg2010rap.pdf](http://www.dof.dk/sider/images/stories/proj/hedehoeg/dokumenter/hedehoeg2010rap.pdf)
- Dansk Ornitologisk Forening  
Vesterbrogade 138–140  
1620 København V  
Tlf. 33 28 38 00  
e-mail: [dof@dof.dk](mailto:dof@dof.dk)
- Skov- og Naturstyrelsen, Vadehavet  
Skovridervej 3  
74 82 61 05  
6510 Gram  
email: [vadehavet@sns.dk](mailto:vadehavet@sns.dk)



## Ynglebestanden i 2010

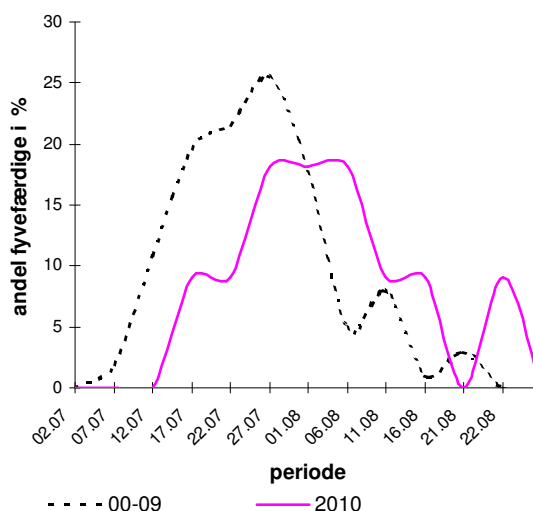
I Sydvestjylland ynglede der 2010 op til 20 par hedehøge, heraf 17 sandsynlige og sikre par (Tabel 1). Trods en betydelig og koordineret indsats og en del observationer af hedehøge i det østlige Sønderjylland, fra Tønder mod øst til omkring motorvejen, Blev der ikke med sikkerhed konstateret ynglepar her. De observerede fugle øst for Tønder kan dels være par, der har opgivet at yngle, dels par der har ynglet lige syd for den dansk-tyske grænse. Sammenlagt var der lidt færre ynglepar end de foregående år. Således forsætter tilbagegangen i den samlede bestand gennem de seneste år (Figur 1). Uden for Sydvestjylland blev der registreret et ynglepar på Borris Hede. Den samlede bestand i Danmark udgjorde således 18-21 par.



**Figur 1:** Antallet af sikre, sandsynlige og mulige hedehøge i Sydvestjylland i perioden 2000-2010.

## Sen start på ynglesæsonen

Starten på ynglesæsonen 2010 var præget af et meget køligt og regnfuldt forår. Det betød, at der var færre par hedehøge der ynglede og æglægningen startede usædvanligt sent. Ungerne også kom usædvanligt sent på vingerne, sammenlignet med alle årene siden 2000 (Figur 2).



**Figur 2:** Tidspunktet for sidste flyvefærdige unge for 11 kuld i 2010, og 116 kuld i årene

## Redebeskyttelse og ynglesucces

Høsten af vinterbyg påbegyndtes omkring den 22. juli, og de tre reder i vinterbyg blev alle høstet inden ungerne kunne flyve. Høsten af vinterhvede trak til gengæld ud til efter alle unger blev flyvefærdige. I alt blev 5 reder hegnet og der fløj 14 unger fra disse reder (Tabel 1). Dog døde et kuld på 3 bag hegn af ukendte årsager. Desværre blev behovet for lokalisering og beskyttelse af mindst 3 reder ikke imødekommet af ejerne. Det betød at mindst en af disse reder blev præderet af ræv. Der fløj yderligere mindst 14 unger fra reder der ikke blev hegnet. I alt kom der 28 unger på vingerne i 2010 (Figur 3). Dette svarer til gennemsnittet siden 2000, men var væsentligt færre end de to forgående år. Det samlede antal flyvefærdige unger blev 28. Kuldstørrelsen for de par der havde ynglesucces, var til gengæld usædvanligt stor, idet der i gennemsnit fløj mere end 3 unger fra disse reder. Dette skyldes til dels en effektiv beskyttelse af de reder der blev hegnet. Men det skyldes formentlig også, at der hen på sæsonen var tilstrækkeligt med føde til hedehøgene. Den sene høst betød, at kun få afgrøder blev høstet inden ungerne fløj fra reden.

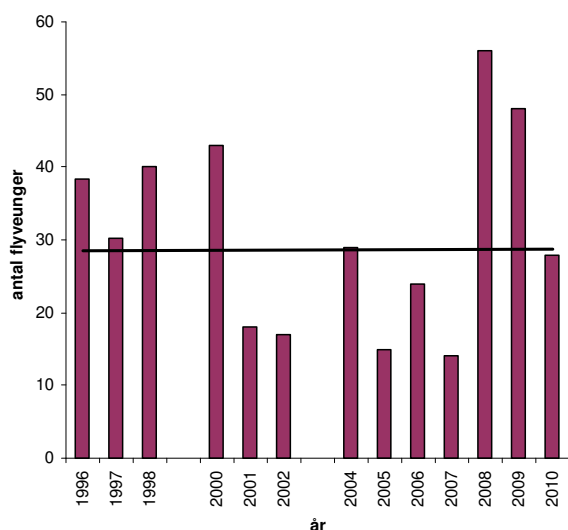
**Tabel 1:** Oversigt over registreringerne af hedeheg i Sydvestjylland i 2010 med angivelse af status for rede og ynglesucces m.v. Oplysning om opgivet yngleforsøg er givet for par, hvor dette er observeret direkte eller hvor negative observationer på lokaliteten sandsynliggør dette. Oplysning om prædation er kun givet, hvor dette er konstateret med sikkerhed.

Lokaliteter 2010	Rede							Status					
	Afgrøde	Etablering	Rugefase	Ungefase	Kuldstør.	Flyv unger	Flyv unger bag hegn	Mulig	Sandsynlig	Sikker	Antal par	Opgivet	Prædation
Ottersbøl Ø	raps	1	1	1	5	5	5			1	1		
Ottersbøl V	hvede	1	1	1	3	3	3			1	1		
Ballum N	hvede	1	1	1		2				1	1		
Ballum Midt	hvede	1								1	1	1	
Forballum	hvede	1								1	1	1	
Vesterende Ballum S	hvede	1	1	1	2	0				1	1	1	1
Østerende Ballum	hvede	1	1	1		3				1	1		
Husum Ballum	hvede	1	1						1		1	1	
Koldby		1						1				1	
Margrethe Kog		1						1				1	
Landsognsvej 1	raps	1	1	1						1	1	1	
Høgslundvej N	byg	1	1	1	3		0			1	1		
Høgslundvej S	byg	1	1	1	4	4	4			1	1		
Tyvsevej	hvede	1	1							1	1	1	
Kolding Landevej	raps	1	1							1	1	1	
Rejsby Enge		1						1				1	
Nr. Farup Enge	hvede	1	1	1	3	3				1	1		
Vesterende Ballum N	hvede	1	1	1	5	3				1	1		
Søndernæs	byg	1	1	1	4	2	2			1	1		
Rømø Nørrelønd	græs	1	1	1		3				1	1		
<b>I alt</b>		<b>20</b>	<b>15</b>	<b>12</b>	<b>29</b>	<b>28</b>	<b>14</b>	<b>3</b>	<b>1</b>	<b>16</b>	<b>17</b>	<b>10</b>	<b>1</b>



T.v. tre unger på 6-12 dage. T.h. en voksen Hedeheg han ved påsætning af satellitsender.





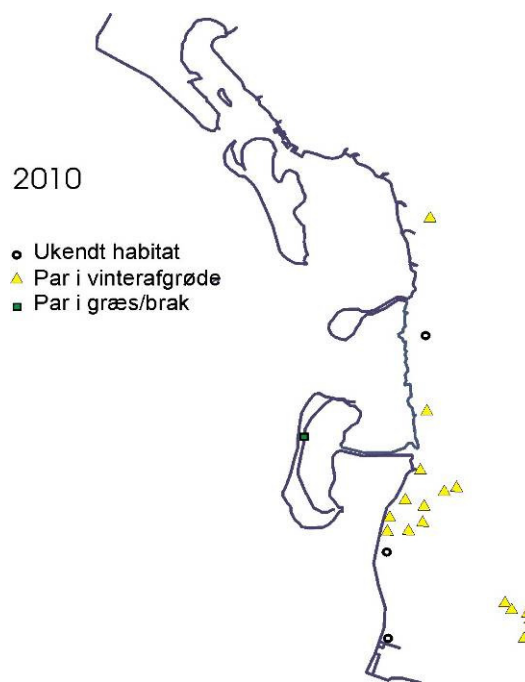
**Figur 3:** Antallet af samtlige udflyjende unger i Sydvestjylland siden 1996. Der mangler data fra 1999 og 2003

## Valg af ynglebiotop

På grund af den sene start på ynglesæsonen ynglede ca. halvdelen af parrene i vinterhvede (Figur 4 og 5). Fordelingen var meget sammenlignelig med sæsonerne i 2006-2008. I 2009 var der færre par i vinterhvede og en del par i raps og brak, hvilket ikke var tilfældet i 2010.



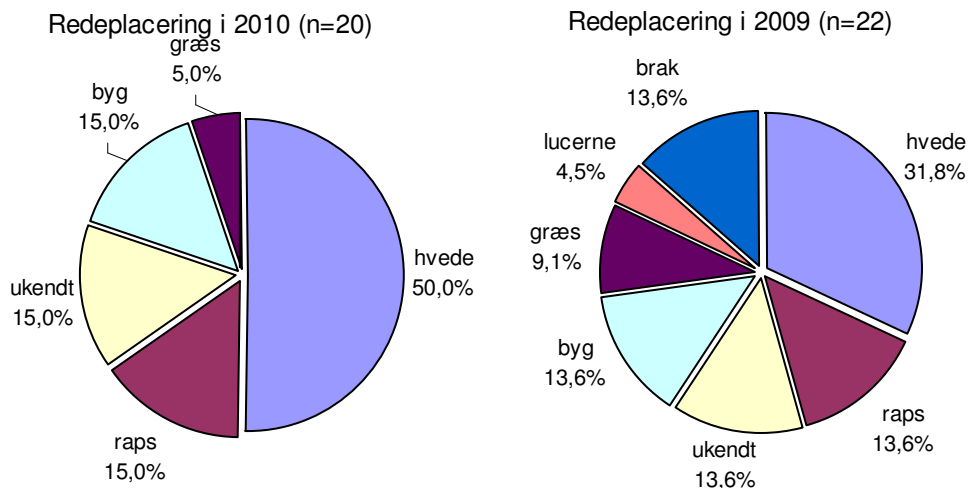
En ca. 14 dage gammel unge bliver farvering-mærket. Mærkningen af ungerne kan ske uden øget risiko for prædation, når reden er hegnet.



**Figur 4:** Fordeling af sandsynlige og sikre ynglepar af Hedehøg i 2010 i undersøgelsesområdet i Sydvestjylland med angivelse af redehabitat. Der blev kun registreret et enkelt par i græs. Af vinterafgrøderne var de tre i raps og tre i byg og resten (10) i hvede.



En flyvefærdig unge blev den 18. juli udstyret med satellitsender og farvering. Den blev navngivet Ditte, efter hedehøgeværterens barnebarn, som også ses dette foto sammen med den hollandske forsker Christiane Trierweiler. Desværre tyder satellittens signaler på, at fuglen omkom inden den påbegyndte trækket mod syd.



**Figur 5:** Procentvis fordeling af redehabitat for 20 par i 2010 til venstre og 22 par i 2009 til højre. I forhold til 2009 ynglede der flere par i hvede, medens færre par ynglede i hhv. brak, lucerne og græs.

## Mærkning af hedehøge

I midten af juli blev to voksne hanner og en ung hun forsynet med satellitsendere og farveringe. Dertil blev i alt 13 unger farvemærket med individuelle koder. Mærkningen sker i samarbejde mellem DOF, Zoologisk Museum, København og hollandske forskere.

## Feltarbejde

Feltarbejdet blev udført af Michael Bødker Clausen med bistand fra Iben Hove Sørensen, Michael Borch Grell, Henning Heldbjerg og Lars Maltha Rasmussen. Som noget nyt indgik Aabenraa Kommune i år i undersøgelsesområdet; en arbejdsgruppe bestående af flg. eftersøgte hedehøge i det østlige Sønderjylland: Knud Fredsøe (Skrydstrup), Jesper Leegaard (Gelsådal), Poul Erik Junk (Fårhus, Frøslev-Bølå mm), Peter Kjer Hansen (stort område øst for

Tønder), Egon Iversen (Sønderådal, Tinglev Mose og Terkelsbøl Mose), Jesper Tofft (Lundtoft, Frøslev, Bølå, Tingleveggen, Arrild-Løjtved). Desuden bidrog Flemming Ahlmann, Kurt Bredahl Christensen, Erik Overlund, Susanne Overgaard Petersen, Egon Østergaard med vigtige oplysninger om hedehøge.

## Samarbejdspartnere

Følgende hedehøgeværter takkes for hjælp og samarbejde omkring redebeskyttelse: Jørn Andersen, Helge Andersen, Jens Peter Bjerrum, Claus Clausen, Anker Juhl, Bent Linnet, Jens Lund og Peter Steffensen.

Projekt Hedehøg sker i samarbejde mellem Skov- og Naturstyrelsen, Dansk Ornitologisk Forening, Dansk Landbrug, Tønder Kommune, Aabenraa Kommune, Esbjerg Kommune.

## Litteratur

Clausen, M.B. & Rasmussen, L.M. 2009: Hedehøg i Danmark ynglesæsonen 2009 – arbejdsrapport fra Projekt Hedehøg. Dansk Ornitologisk Forening.

<http://www.dof.dk/sider/images/stories/proj/hedehoeg/dokumenter/Hedehoeg2009rap.pdf>

Trierweiler, C. 2010. Travels to feed and food to breed. The annual cycle of a migratory raptor, Montagu's harrier, in a modern world. Proefschrift. Rijksuniversiteit Groningen. 264 s.

Den benyttede metodik er i overensstemmelse med en monitoringsvejledning for Hedehøg, der er udarbejdet som et led i DOF's "Projekt Truede og Sjældne Ynglefugle"

[http://www.dof.dk/sider/images/stories/proj/datsy/dokumenter/Monitoringsplan\\_hedehoeg.doc](http://www.dof.dk/sider/images/stories/proj/datsy/dokumenter/Monitoringsplan_hedehoeg.doc)

Rasmussen, L.M., Hoffmann A. & Nyegaard T. 2005: Monitoringsplan for Hedehøg *Circus pygargus*. DOF's Projekt Truede og Sjældne Ynglefugle (DATSY).

Find flere oplysninger om hedehøg på DOF's hjemmeside:

<http://www.dofbasen.dk/DATSY/datsyart.php?art=02630&sidenummer=5>

Læs om det hollandske projekt på: [www.werkgroepgrauwekiekendief.nl](http://www.werkgroepgrauwekiekendief.nl)

Følg de trækkende hedehøge på DOF's web her:

[http://www.dof.dk/sider/index.php?option=com\\_content&task=view&id=572&Itemid=637](http://www.dof.dk/sider/index.php?option=com_content&task=view&id=572&Itemid=637)

## Satellitsendere

De danske hedehøge, der blev forsynet med satellitsendere i 2010 var: Lars, en voksen han, Jørn, en voksen han, Ditte, en ung hun. I 2009 blev Mathilde, Iben og Michael forsynet med sendere og disse kan stadig følges.



Jørn Andersen slipper en voksen hedehøg han, der netop er blevet udstyret med satellitsender. Hedehøgen blev opkaldt efter ejeren og var mager i det ene af to par der ynglede i hans mark i Høgslund nær Abild. I starten af oktober 2010 var hedehøgen nået til sit vinterkvarter i det sydlige Mauretanien.